

Vistgerðir á Íslandi og mikilvæg fuglasvæði – ný aðferðafræði

Jón Gunnar Ottósson



Vistgerðir á Íslandi og mikilvæg fuglasvæði

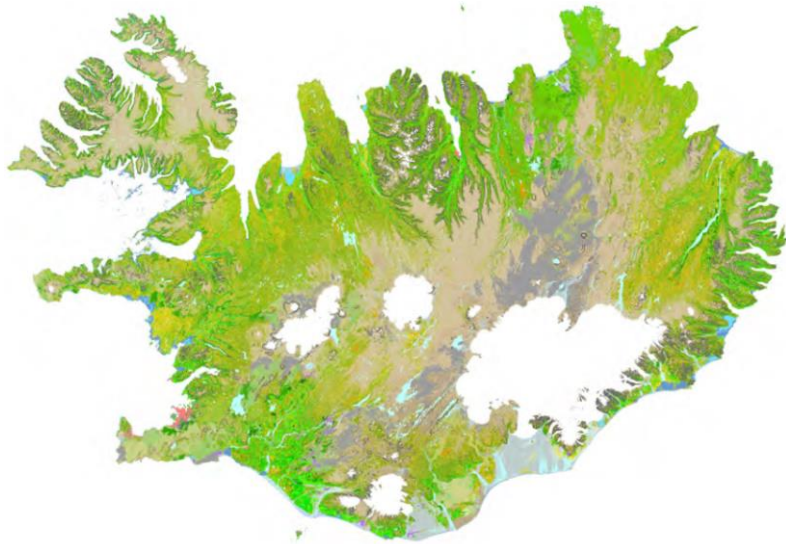


Niðurstöður birtar á vef
Náttúrufræðistofnunar Íslands
- kort í niðurhalsþjónustu

- Búið er að skilgeina, lýsa og kortleggja vistgerðir landsins á þurrlendi, í fersku vatni og fjöru – verkefni sem hófst 1999 og hefur verið unnið að síðan með hléum
- Lokið er við að endurmeta fuglastofna og kortleggja mikilvægustu fuglasvæði landsins – verkefni sem hófst 2012



Hvað er vistgerð?



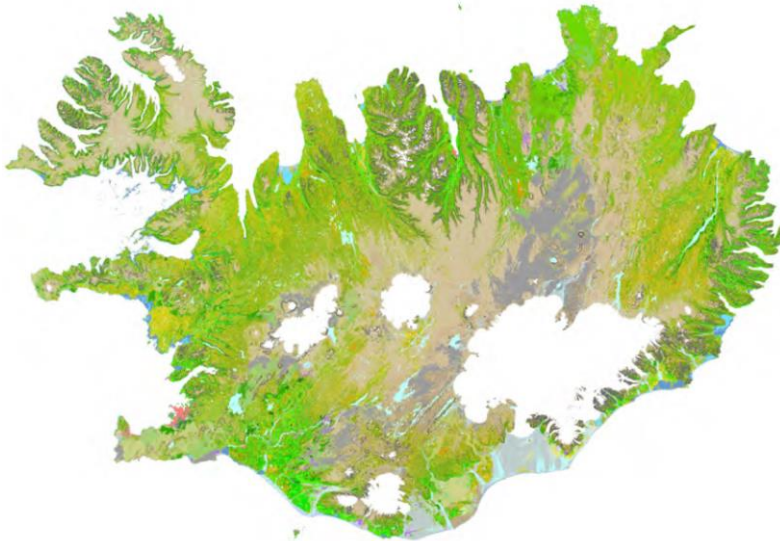
„Vistgerð er svæði sem einkennist af ákveðnum samfélögum plantna og dýra þar sem umhverfispættir, svo sem loftslag, jarðvegur og raki, eru svipaðir“ (Evrópska umhverfisstofnunin)

„Staðir eða svæði með ákveðnum einkennum, t.d. hvað varðar gróður og dýralíf, jarðveg og loftslag“ (lög um náttúruvernd, 5.gr.)



Vistgerðir – EUNIS flokkunarkerfið

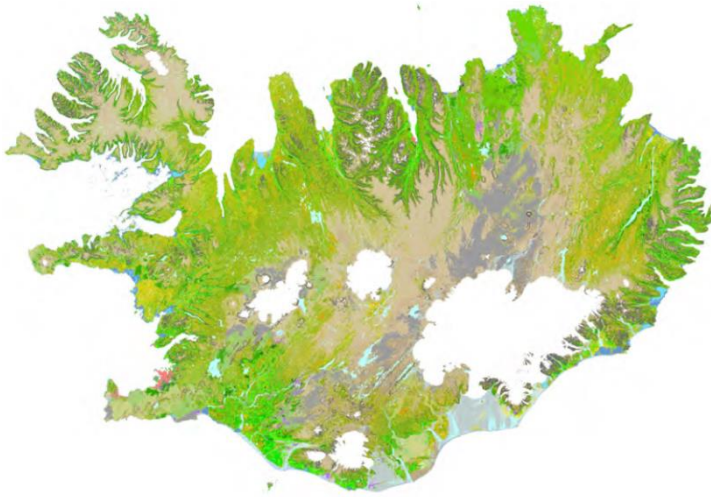
(European Nature Information System for habitat classification)



- Grunneining í náttúruverndarlöggjöf í Evrópu
- Samevrópskt flokkunarkerfi fyrir vistgerðir á landi, í ferskvatni, fjöru og sjó.
- Flokkunin er stigskipt og nær yfir allar vistgerðir, náttúrulegar og manngerðar
- Byggir á eldri flokkunarkerfum
- Grunneining í flokkun og kortlagningu lands í Evrópu



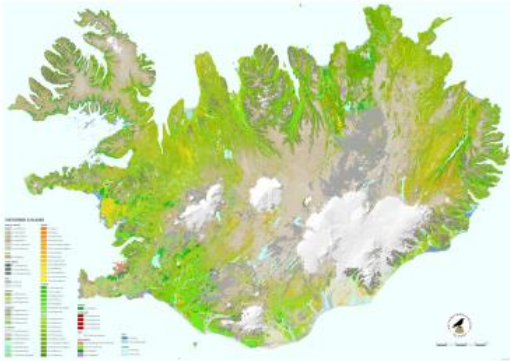
Ný aðferðafræði hér á landi



- Með vistgerðalýsingum fyrir landið í heild er tekin upp ný aðferðafræði við flokkun og kortlagningu lífríkis á landi, í fersku vatni og fjörum.
- Vistgerðakort veita hagnýtar upplýsingar um náttúru landsins sem munu nýtast stjórnvöldum, sveitarfélögum, atvinnulífi og almenningi.
- Nýr grunnur lagður fyrir vernd náttúrunnar og sjálfbæra nýtingu hennar



Vistgerðaflokkun og kortlagning



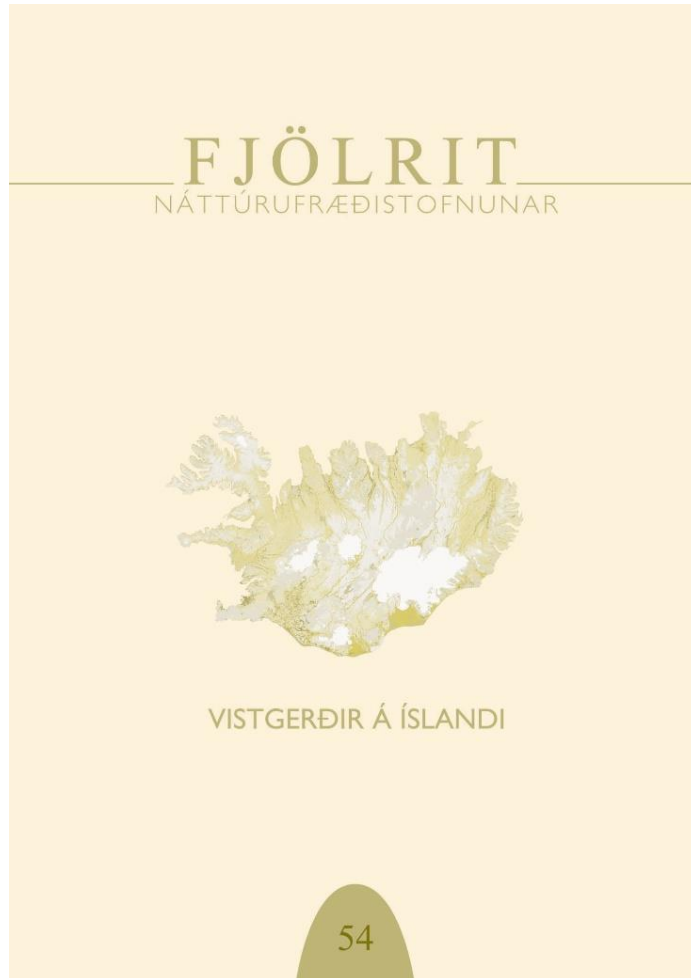
- Lokið við að lýsa og kortleggja 2016
- Rit með vistgerðalýsingum
- Vistgerðakort
- Vefsjá opnuð og niðurhalsþjónusta, opin og gjaldfrjáls gögn



vistgerdakort.ni.is



Vistgerðir á Íslandi



- Í ritinu *Vistgerðir á Íslandi* er fyrsta sinn birt heildstætt yfirlit og lýsing á vistgerðum Íslands, einkennum þeirra, útbreiðslu, stærð og verndargildi
- Lykill fyrir leika og lærða að vistgerðunum og hjálpartæki við greiningu og kortlagningu á vettvangi



Bylting í framsetningu og aðgengi að náttúrufarsupplýsingum á Íslandi

- Allt landið kortlagt

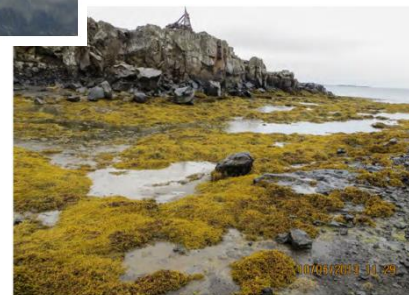
- Þurrlendi



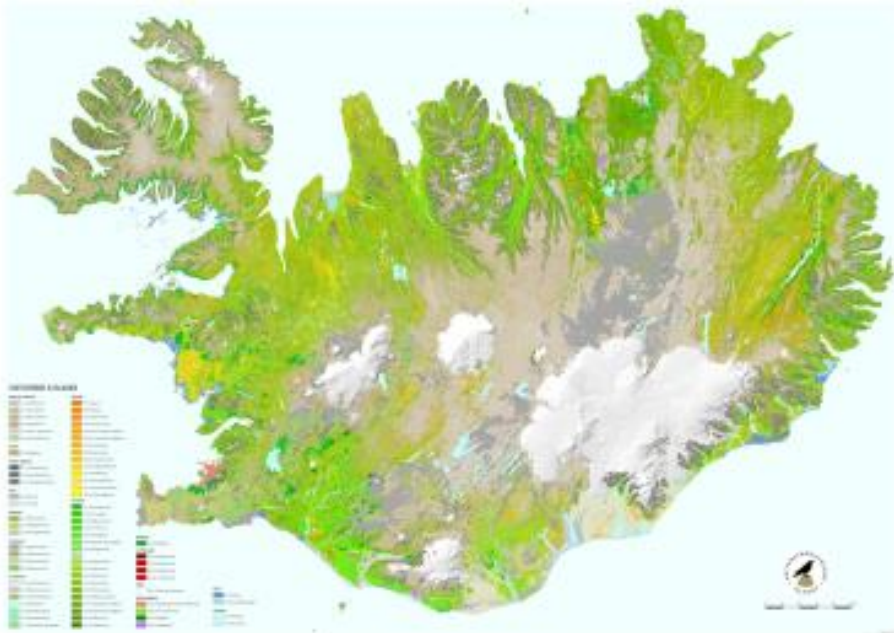
- Ár og vötn



- Fjörur



Hvað eru margar vistgerðir á Íslandi?



- Land: 64
- Ár og vötn: 17
- Fjörur: 24
- **Alls 105**



Staðreyndasíður



FJÖLRIT 54

NÁTTÚRUFRÆÐISTOFNUN ÍSLANDS, desember 2014

L9.2 FINNINGSVIST

Eunis-flokkun

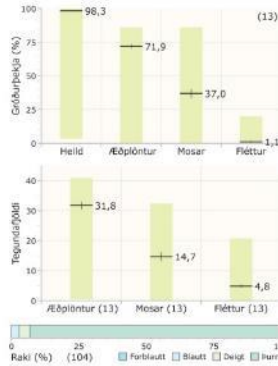
E1.711 *Insular Nardus-Galium grasslands.*

Lýsing

Fremur einsleitt, rýrt graslendi vaxið finnungi og ýmsum gras- og mölendistegundum. Finnungur er víðast hvar algjörlega ríkjandi og myndar áberandi ljósa flekki í landslagi. Vistgerðin finnst í brekkum og kvosum á láglandi og til heiða en eingöngu á snjóþungum svæðum þar sem snjór liggur lengi fram eftir vori. Land er yfirleitt í talsverðum halla og mjög vel gróið. Gróður er í meðallagi hár, æðplöntur ríkjandi í gróðurþekju og mosi nokkur í sverði. Fléttuþekja er mjög lítil.

Plöntur

Vistgerðin er fremur rík af æðplöntutegundum en miðlungi rík af mosum. Ríkjandi tegundir æðplanta eru finnungur (*Nardus stricta*), hálingresi (*Agrostis capillaris*) og krækilyng (*Empetrum nigrum*). Algengastir mosar eru tilurmosi (*Hylocomium splendens*), engjaskraut (*Rhytidelaphus squarrosus*), hrísmosi (*Pleurozium schreberi*), urðalarfi (*Barbilophozia hatcheri*) og hraungambri (*Racomitrium lanuginosum*). Af fléttum finnast helst krýppukrókar (*Cladonia macroceras*) og torfbúkar (*C. pocillum*).



Jarðvegur

Áfoksfjórð er ríkjandi. Jarðvegur er þurr til lítils-háttar deigur og fremur grunnur, ríkur af kolefni en sýrustig hans er mjög lágt.

Fuglar

Rýrt fuglaland, þúfuttillitur (*Anthus pratensis*) líklegur varþfugl.

Líkar vistgerðir

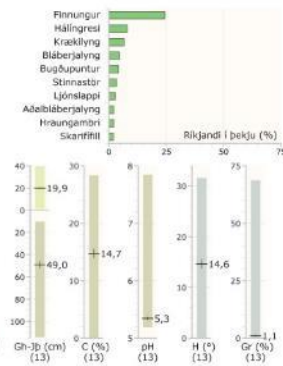
Bugðupuntsvist.

Útbreiðsla

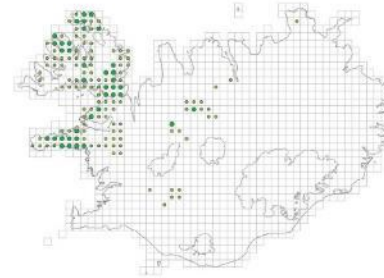
Lítill vistgerð, finnst á snjóþungu svæðum landsins, algengust á Vesturlandi og Vestfjörðum.

Verndargildi

Hátt. Vistgerðin er á lista Bernarsamningsins frá 2014 yfir vistgerðir sem þarfnast verndar.



VISTGERÐIR Á ÍSLANDI



Finnungur er lítt útbreidd en hún finnst í 12% landsreita. Flatarmál hennar reiknast um 250 km², óvissa mikil, ógjögg skil við líkar vistgerðir. – The habitat type is uncommon in Iceland and is found within 12% of all grid squares. Its total area is estimated 250 km².



Finnungur í snjóþéttu við brekkurætur í Króksfni í Reyk-hólahreppi. Finnungur setur mikinn svip á landslagi en með honum vaxa m.a. hálingresi og bugðupuntur. Gróðursnið VF-66-02. Ljósm. Ásrún Eimarsdóttir. – *Insular Nardus-Galium grassland in western Iceland.* Photo by Ásrún Eimarsdóttir.



Finnungur í hlá ofan við Tyrð-mjri á Snæfjallaströnd við Ísa-fjarðardjúpi. Með finnungi vaxa m.a. ljónslappi og ljónslá. Gróðursnið VF-04. Ljósm. Sig-mar Metúsaleimsson. – *Insular Nardus-Galium grassland in western Iceland.* Photo by Sig-mar Metúsaleimsson.

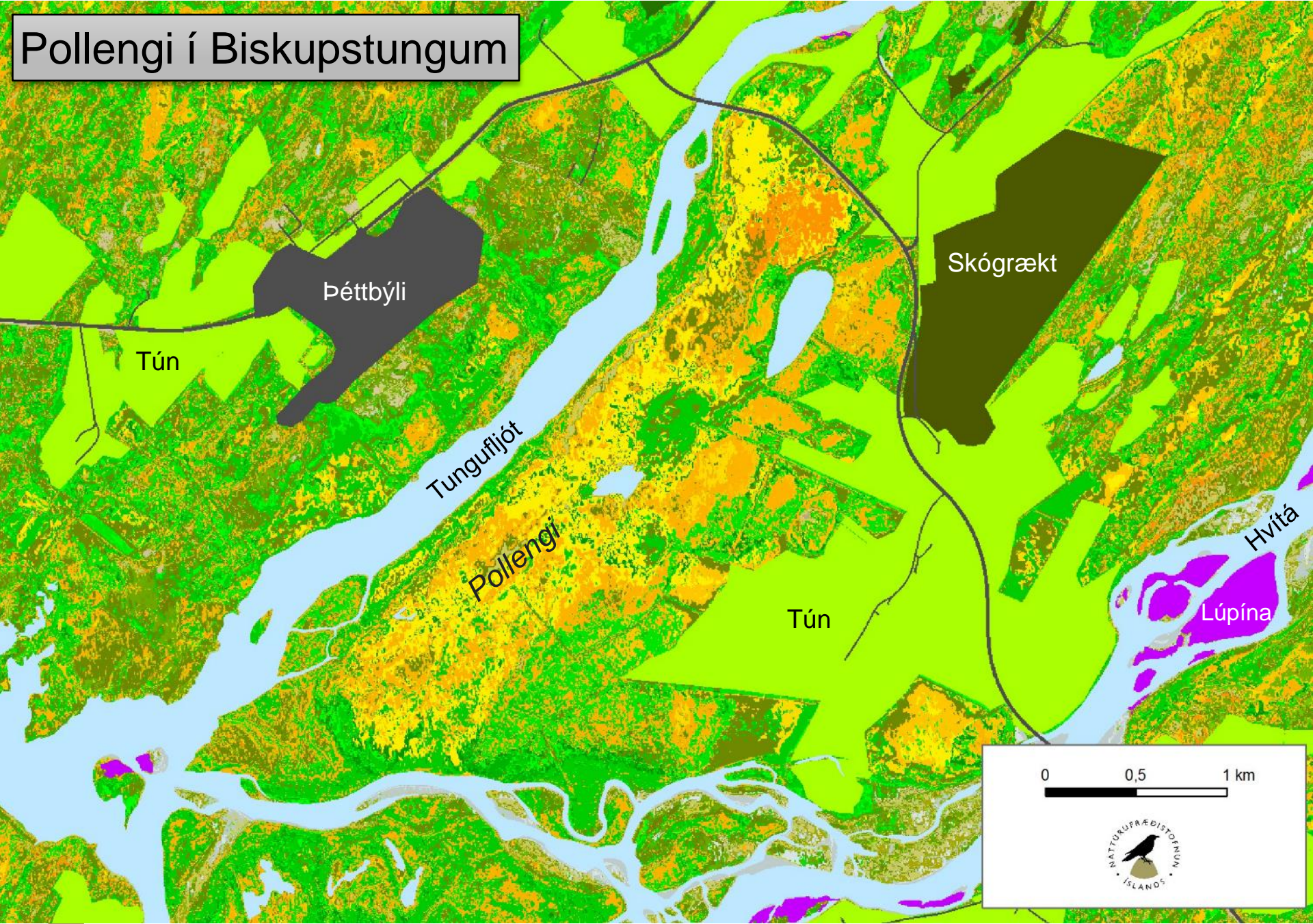


Vistgerðir á landi – 64

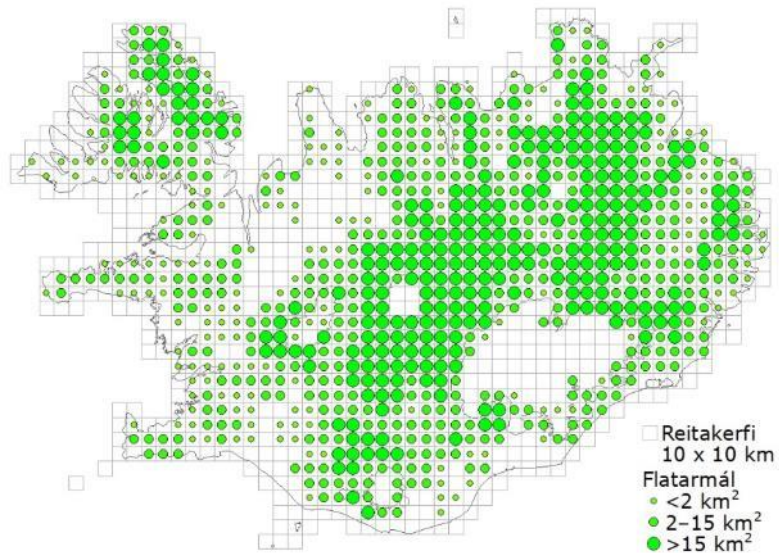
Vistlendi	Vistgerðir	Vistlendi	Vistgerðir	
Melar- og sandlendi (6)	Eyðimelavist Grasmelavist Mosamelavist Víðimelavist Sanda- og vikravist Landmelhólavist	Mólendi (10)	Mosamóavist Flagmóavist Starmóavist Grasmóavist Fléttumóavist Fjalldrapamóavist Lyngmóavist á hálandi Lyngmóavist á láglandi Víðimóavist Víðikjarrvist	
Moldir (1)	Moldavist	Skóglendi (3)	Kjarrskógavist Lyngskógavist Blómskógavist	
Skriður og klettur (3)	Urðarskriðuvist Grasvíðiskriðuvist Ljónslappaskriðuvist		Votlendi (14)	Dýjavist Rekjuvist Sandamýravist Hrossanálarvist Runnamýravist á hálandi Runnamýravist á láglandi Rimamýravist Rústamýravist Starungsmýravist Hengistaraflóavist Brokflóavist Starungsflóavist Tjarnastaraflóavist Gulstaraflóavist
Eyrar (2)	Eyravist Auravist			Jarðhitasvæði (4)
Moslendi (3)	Hélumosavist Melagambravist Hraungambravist	Jökla (1)		
Hraunlendi (4)	Eyðihraunavist Fléttuhraunavist Mosahraunavist Lynghraunavist	Aðrar landgerðir (4)		Þéttbýli og annað manngert land Tún og akurlendi Skógrækt Alaskalúpína
Strandlendi (7)	Sandstrandarvist Malarstrandarvist Strandmelhólavist Grashólavist Sjávarfitjungsvist Gulstararfitjavist Sjávarkletta- og eyjavist			
Graslendi (7)	Stinnastaravist Finnungsvist Bugðupuntsvist Snarrótarvist Grasengjavist Língresis- og vingulsvist Blómgresisvist			



Pollengi í Biskupstungum



Eyðimelavist



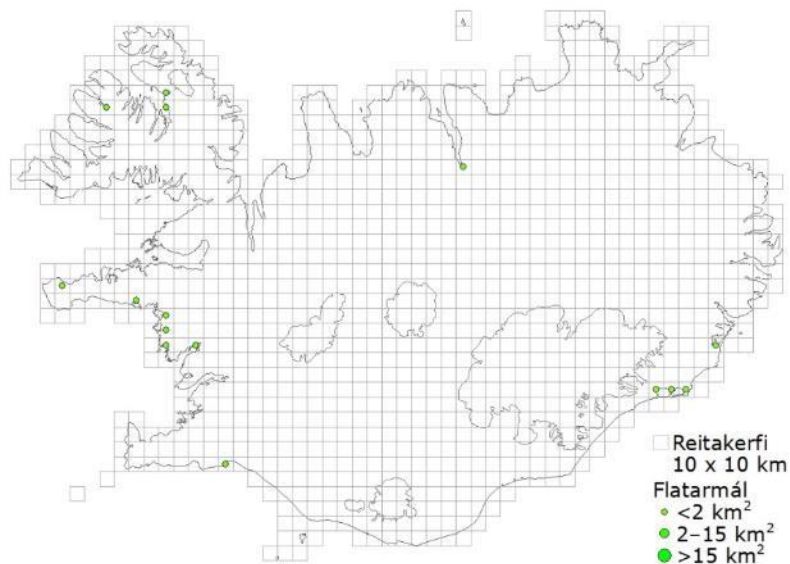
Við Bleikáluháls á Hofsafrétt



Við Þúfuver austan Þjórsár



Gulstararfitjavist



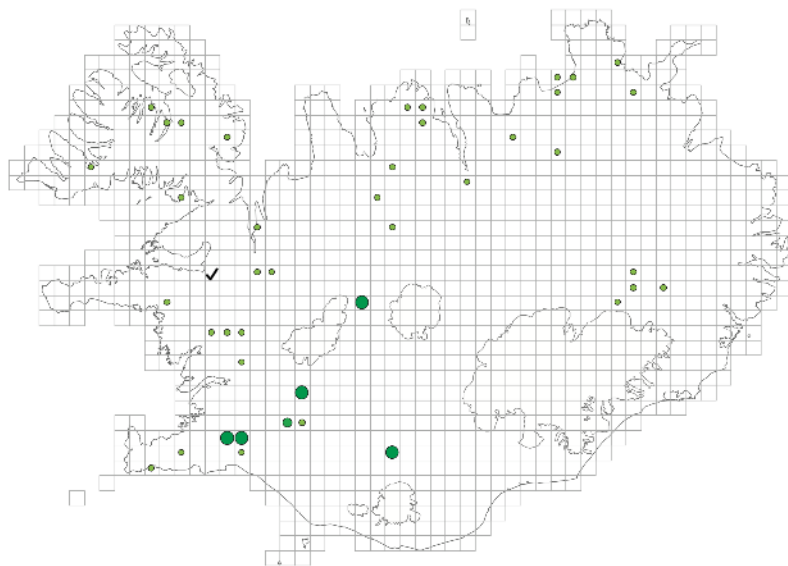
Kirkjuból í Öfundarfirði



Mávahlíðarvaðall Snæfellsnesi



Mýrahveravist



Reykjanes við Brúará



Miðdalur í Hengli



Staðreyndasíður

V1.2 LAUKAVÖTN

EUNIS-flokkun

Mjúkbotn – Profundal: C1.12 Routed submerged vegetation of oligotrophic waterbodies; fjörubelti – littoral zone: C3.A Species-poor beds of low-growing water-fringing or amphibious vegetation.

Lýsing

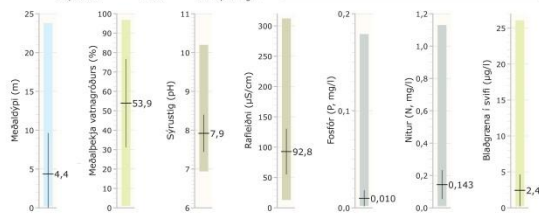
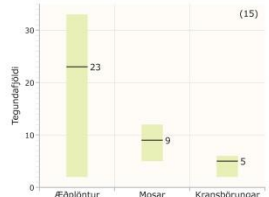
Fjölbreyttur hópur vatna á nokkuð grónu vatnasviði. Brattar hliðar liggja að mörgum vatnána. Strandlengjan er íbulega grýtt og gróðurlítil og vatnsstaða getur verið sveiflakennd.

Vatnagróður

Gróðurþekja á mjúkum setbotni er yfirleitt mikil og allmar gar tegundir koma fyrir í vötnunum. Í djúpum vötnum nær gróður niður á um 20 m dýpi. Alurt, áftalaukur, tjarnalaukur og vatnalaukur eru einkennandi. Aðrar algengar tegundir eru síkjarni, flagasóley, grasnykra, þráðnykra og langnykra. Kransþörungar koma fyrir.

Botngerð

Grýtt eða malarkennt, misbreitt, fjörubelti er meðfram bökkum. Fyrir utan fjörubeltið tekur við mjúkur setbotn þar sem vatnagróður festir rætur. Grunn svæði,



oft með sendnum setbotni, teygja sig sums staðar út frá bökkum og þar vaxa einkennistegundirnar.

Efnafræðilegir þættir

Vötnin eru oftast næringarefnasnauß m.t.t. fosfórs (P), niturs (N) og blágrænu.

Miðlunargerð vatnasviðs

Jarðvegsmiðlun á láglandi (3400), Jarðvegs- og setmiðlun á hálandi (3200), vottendismiðlun á hálandi (3100). Aðrar miðlunargerðir koma fyrir (sbr. 13. mynd).

Fuglar

Oftast lítið og fábreytt fuglalíf, helst toppönd (*Mergus serrator*). Við sum vötn í þessum flokki getur þó verið fuglalíf og þá endur og flórgoði (*Podiceps auritus*) (t.d. Sandvatn ytra í Mývatnssveit og Elliðavatn).

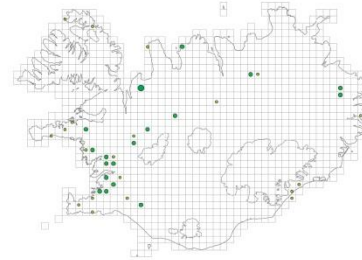
Útbreiðsla

Yfirleitt á láglandi, í að meðaltali um 150 m h.y.s. Nær einnig til vatna á grónum votlendissvæðum á hálandi.

Verndargildi

Mjög hátt. Vistgerðin er á lista Bernarsamningsins frá 2014 yfir vistgerðir sem þarfnast verndar.

Gróður – Vegetation	%
Síkjarni	<i>Myriophyllum alterniflorum</i> 100
Flagasóley	<i>Ranunculus reptans</i> 93
Alurt	<i>Subularia aquatica</i> 73
Grasnykra	<i>Potamogeton gramineus</i> 73
Þráðnykra	<i>Stuckenia filiformis</i> 67
Áftalaukur	<i>Isoetes echinospora</i> 60
Langnykra	<i>Potamogeton praelongus</i> 47
Lónasóley	<i>Batrachium eradicatum</i> 47
Tjarnalaukur	<i>Littorella uniflora</i> 47
Vatnalaukur	<i>Isoetes lacustris</i> 47



Útbreiðsla laukavatna. Flatarmál er um 61 km², sem er um 3% af heildarflatarmáli stöðuvatna. Vötnin eru nokkuð dreifð um landið, finnst einna helst á Suðvestur- og Vesturlandi, sítt sunnanlands. – Oligotrophic waterbodies with rooted submerged vegetation are scattered widely in most parts of Iceland, but are more common in the western part of the country. Their total area is estimated 61 km² (3% of Icelandic lakes).



Grýtt strandlengja í Leirvogsvatni á Mosfellsheiði, Ljósom. Náttúrufræðistofa Kópavogs. – Rocky shore by a health lake in southwestern Iceland. Photo by Natural History Museum of Kópavogur.



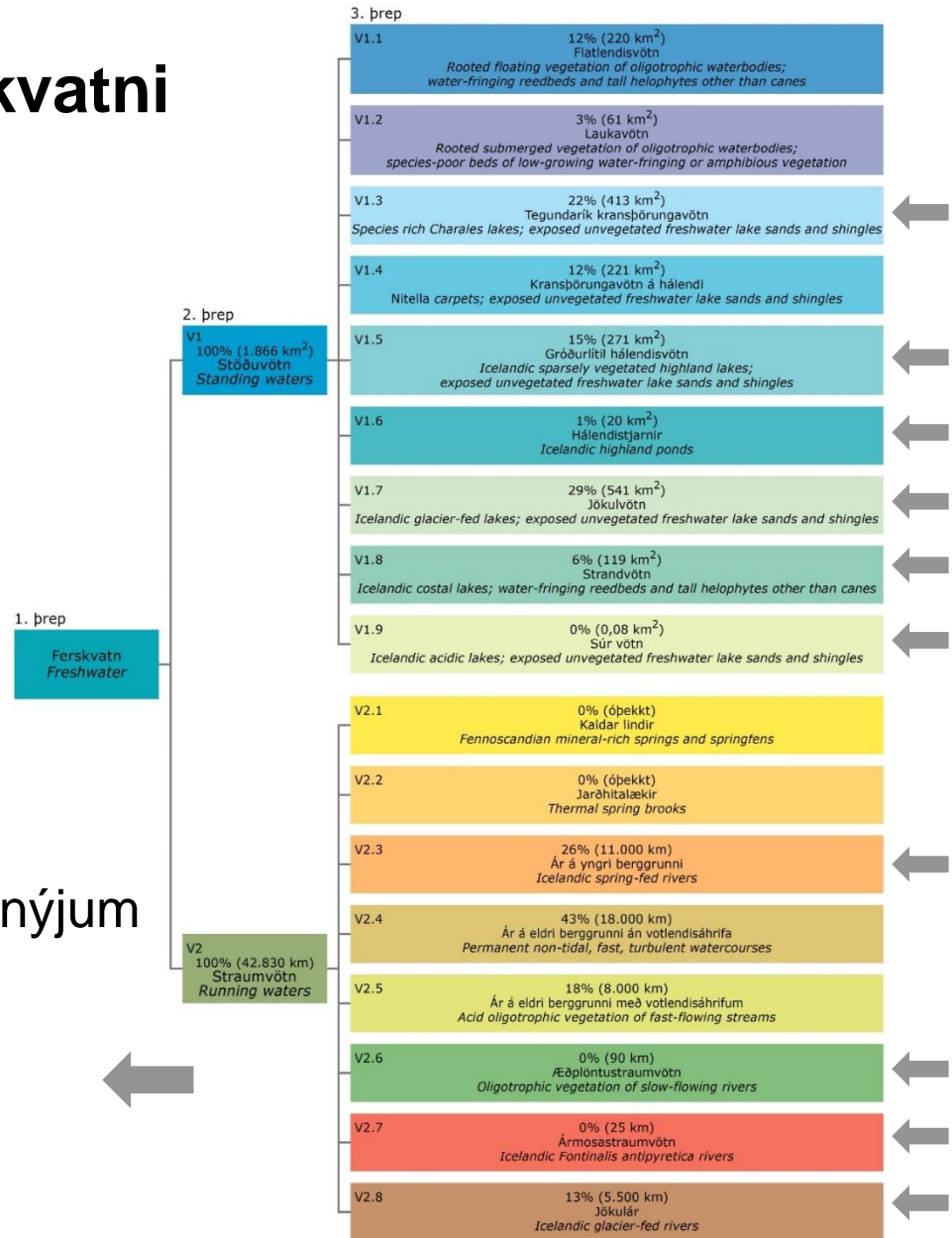
Tjarnalaukur og síkjarni á botni Eystra-Gíshótsvatns í Holtum, Ljósom. Náttúrufræðistofa Kópavogs. – Littorella uniflora and Myriophyllum alterniflorum in a lake in south Iceland. Photo by Natural History Museum of Kópavogur.



Vistgerðir í ferskvatni

- Stöðuvötn
 - 9 vistgerðir
- Straumvötn
 - 8 vistgerðir

- Vistgerðir með tillögur að nýjum heitum innan Eunis-flokkunarkerfisins



Dæmi um ólíkar vistgerðir stöðuvatna



V1.1 Flatlendisvötn

- Mikil gróðurpekja á vatnasviði
- Mikil gróðurpekja á botni
- Geta verið næringarefnaauðug



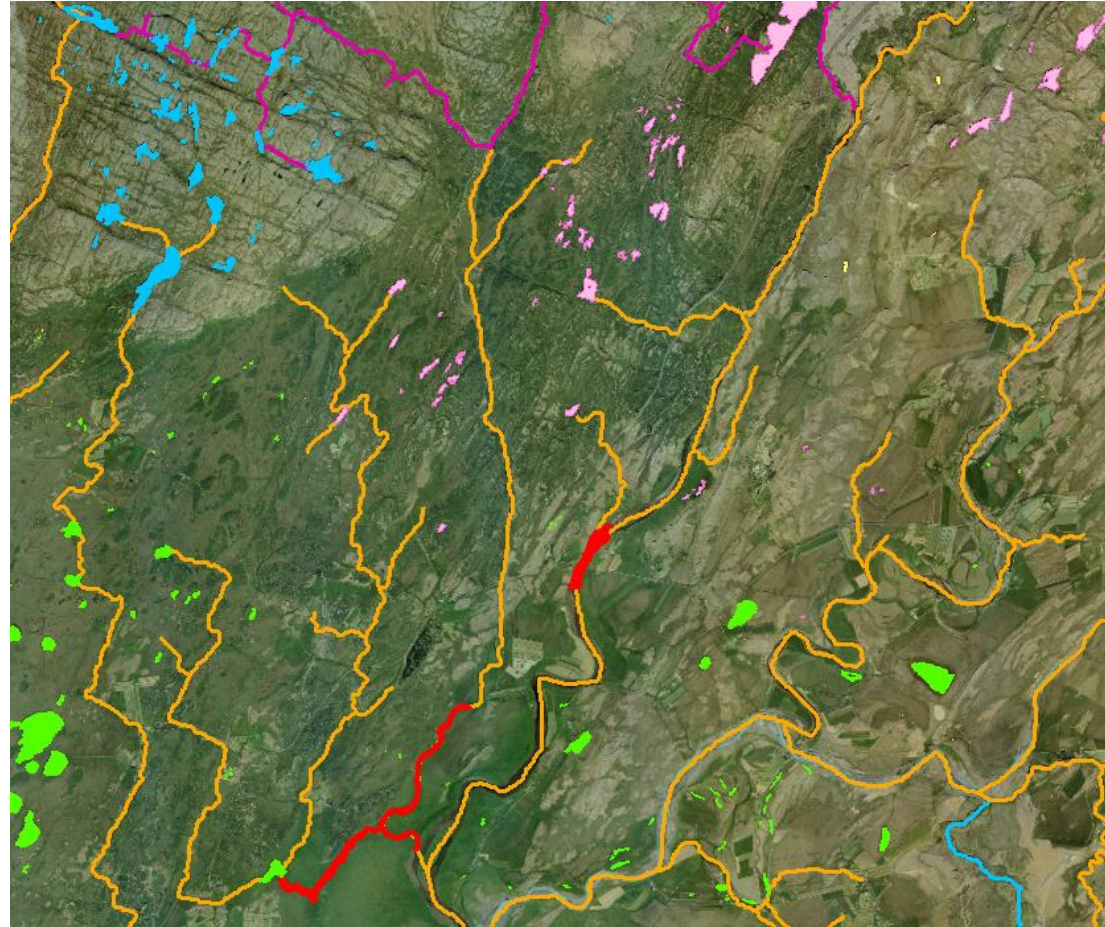
V1.5 Gróðurlítill hálandisvötn

- Lítil gróðurpekja á vatnasviði
- Lítil gróðurpekja á botni
- Iðulega næringarefnasnauð



Vistgerðir í stöðu- og straumvötnum

- V1.1 Flatlendisvötn
- V1.3 Tegundarík kranspörungavötn
- V1.4 Kranspörungavötn á hálendi
- V2.3 Ár á yngri berggrunni
- V2.4 Ár á eldri berggrunni án votlendisáhrifa
- V2.5 Ár á eldri berggrunni með votlendisáhrifum
- V2.6 Æðplöntustraumvötn



Staðreyndasíður



FJÖLRIT 54

NÁTTÚRUFRÆÐISTOFNUN ÍSLANDS, desember 2016

VISTGERÐIR Á ÍSLANDI

F1.31 KLÓPANGSFJÓRUR

EUNIS-flokkun

A1.31 *Fucoids on sheltered marine shores.*

Lýsing

Þangfjörur þar sem klóþang er ríkjandi með yfir 30% þekju. Þetta er ein útbreiddasta fjöruvistgerðin og jafnframt sú tegundaauðugasta því klóþang veitir mörgum öðrum lífverum skjól og búsvæði (Agnar Ingólfsson 1990a, 2006). Klóþang dafnar best þar sem er gott skjól fyrir brimrólu, fjöruþeðurinn harður, lítt hreyfanlegur og það nær góðri festu. Á einstaka stað finnst þó klóþangsfjörur þar sem brimasemi er talsverð. Klóþangspöntur eru hægvaxta og geta orðið áratuga gamlar. Innan um klóþanglá geta aðrar þangtegundir oft verið algengar en í miklu minna magni. Rauðþörungurinn þangskegg er oft mjög áberandi ásæta á klóþangi en finnst ekki við svölustu strendur landsins. Smádyralíf er mjög auðugt (Agnar Ingólfsson 1990a). Breidd fjörunnar getur verið mismunandi en þar sem hún er viðtummikil og halli lítil eru fjörupollar oft algengir.

Fjöruþeður

Klappir, stórgryti, hnullungar, steinvölur.

Fuglar

Mikilvæg fæðusvæði fugla, einkum fyrir æðarfugl og vaðfugla á borð við sending, stelk, tildru og rauðbrýsting.

Líkar vistgerðir

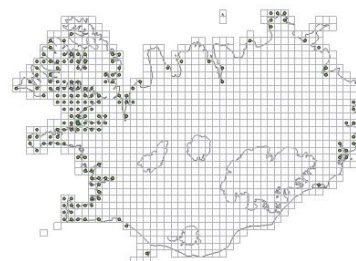
Bólupangsfjörur, skúfþangsfjörur, sagþangsfjörur, þangklungur.

Útbreiðsla

Allt í kringum landið nema við sanda suðurstrandar innar og á mjög brimasömum svæðum.

Verndargildi

Mjög hátt.



Þekkt útbreiðsla klóþangsfjára er meiri en 7% (70 km²) af fjöru landsins. Þær eru algengastar á vestur- og austurströndinni. Yfir 25% af öllum þangfjörum eru klóþangsfjörur. = Sheltered marine shores, dominated by *Ascophyllum nodosum*, cover more than 7% of the coasts of Iceland and over 25% of all low/moderate energy littoral rocky shores combined.



Klóþangsfjára í Trostansfirði, Ljósm, Sigríður Kristinsdóttir. = *Ascophyllum nodosum* on sheltered marine shore in the Westfjords. Photo by Sigríður Kristinsdóttir.

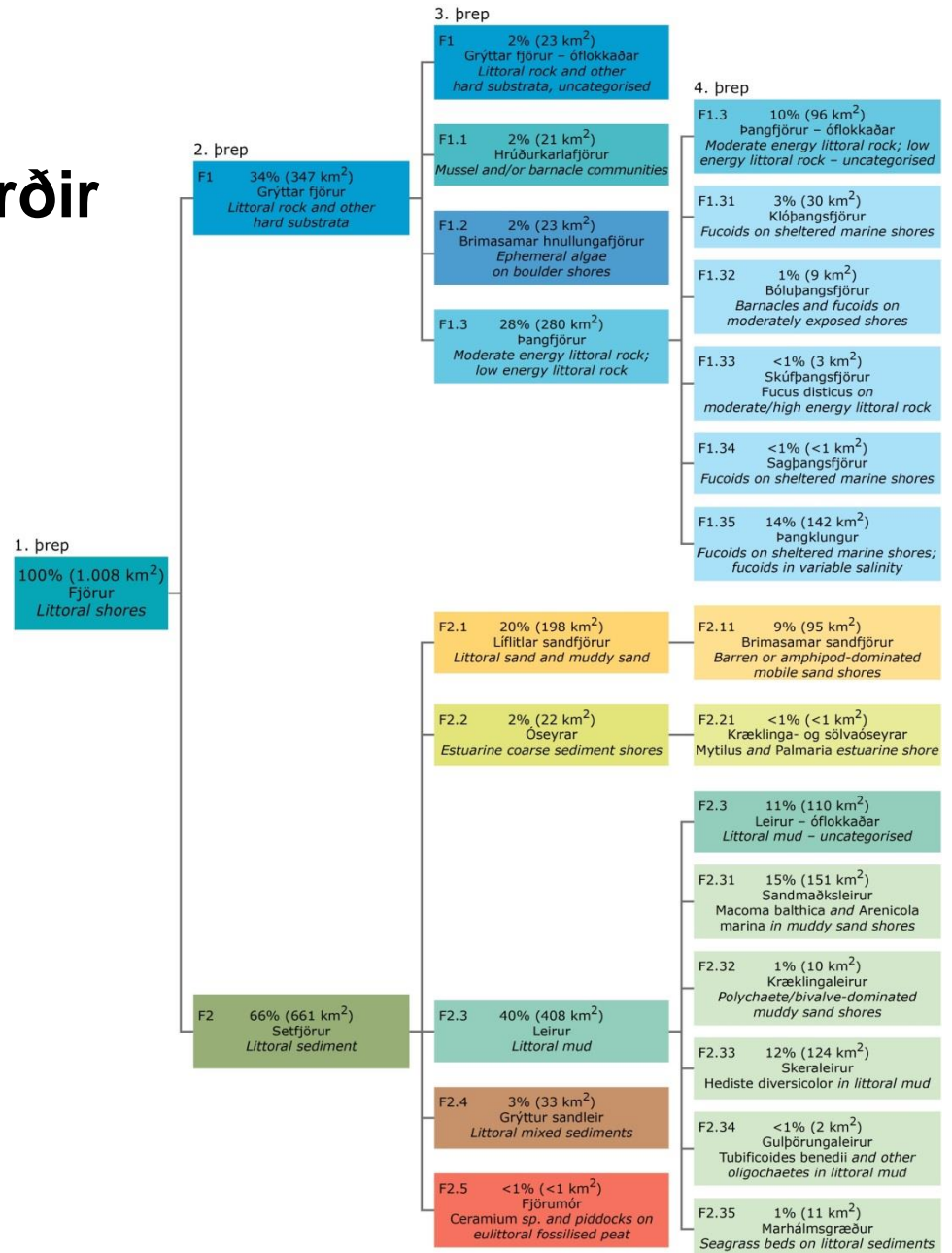


Klóþang ásamt mörgum öðrum tegundum í klóþangsfjöru í Skutulsfirði, Ljósm, Sigríður Kristinsdóttir. = *Ascophyllum nodosum* among several conspicuous wrack species on sheltered marine shore in the Westfjords. Photo by Sigríður Kristinsdóttir.

Gróður – Vegetation	Dýr – Animals	
Klóþang	<i>Ascophyllum nodosum</i>	Doppur <i>Littorina</i> spp.
Klapparþang	<i>Fucus spiralis</i>	Baugasnota <i>Onoba aculeus</i>
Skúfþang	<i>Fucus distichus</i>	Mærudoppa <i>Skeneopsis planorbis</i>
Bólupang	<i>Fucus vesiculosus</i>	Hrúðurkarl <i>Semibalanus balanoides</i>
Fjörugrös	<i>Chondrus crispus</i>	Kræklingur <i>Mytilus edulis</i>
Kólgugrös	<i>Devaleraea ramentacea</i>	Nákuðungur <i>Nucella lapillus</i>
Sjóarkræða	<i>Mastocarpus stellatus</i>	Fjöruflær <i>Gammarus</i> spp.
Sól	<i>Palmaria palmata</i>	Þanglýs <i>Idotea</i> spp.
Steinskúfur	<i>Cladophora rupestris</i>	Fjörulýs <i>Jaera</i> spp.
Hrossapari	<i>Laminaria digitata</i>	Burstaormar <i>Polychaeta</i>
Marinkjarni	<i>Alaria esculenta</i>	Hveldýr <i>Dynamena pumila</i>
Beltispari	<i>Saccharina latissima</i>	Mottumaðkur <i>Fabricia stellaris</i>
		Brauðsvampur <i>Halichondria panicea</i>



Samtals 24 fjöruvistgerðir

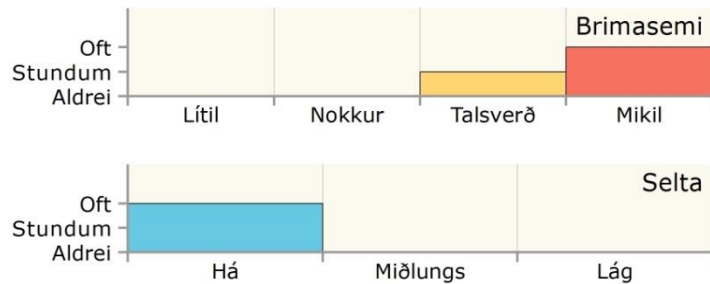
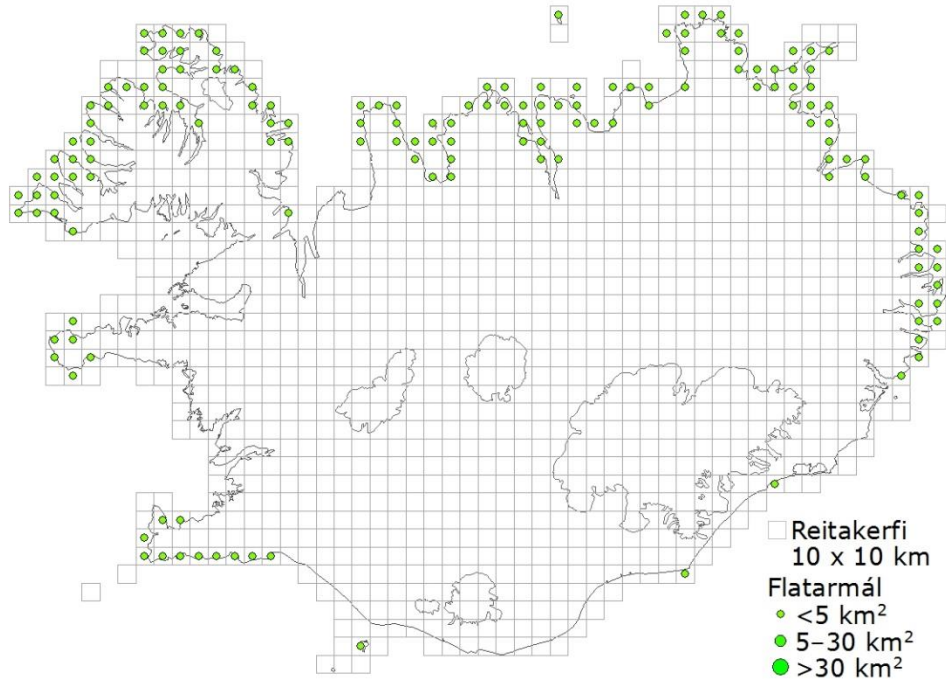


Vistgerðir – fjörur Íslands

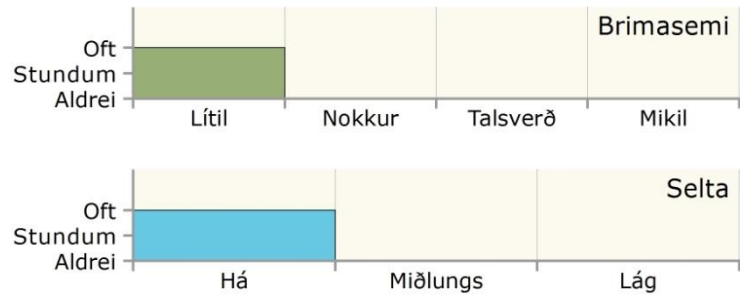
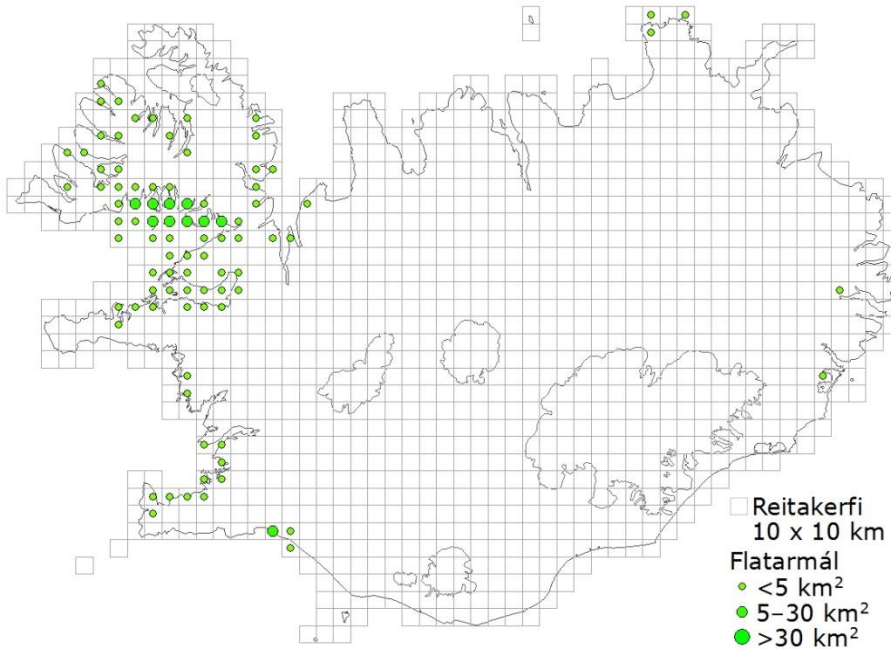
3.prep



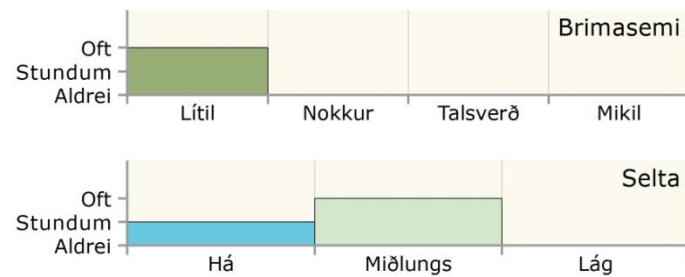
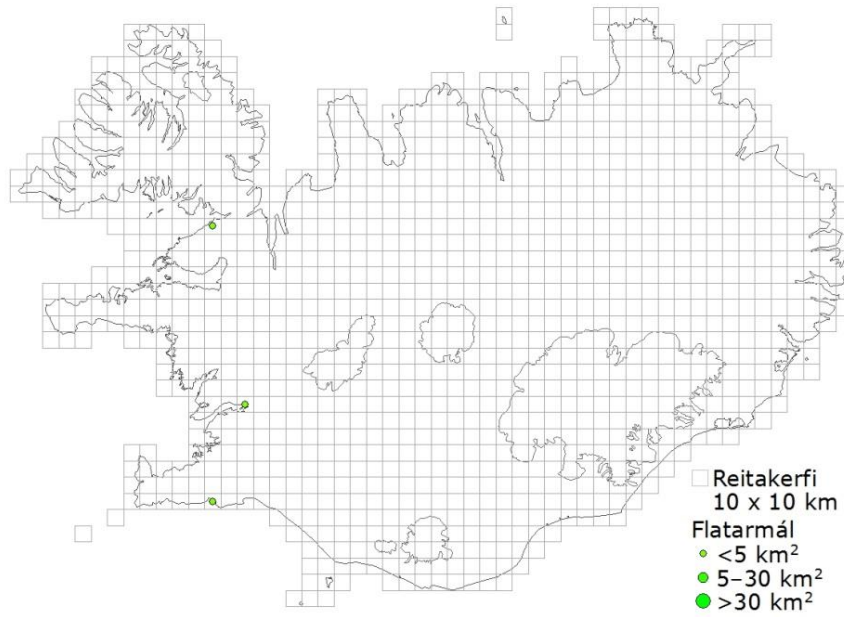
Brimasamar hnullungafjörur



Klóbangsklungur

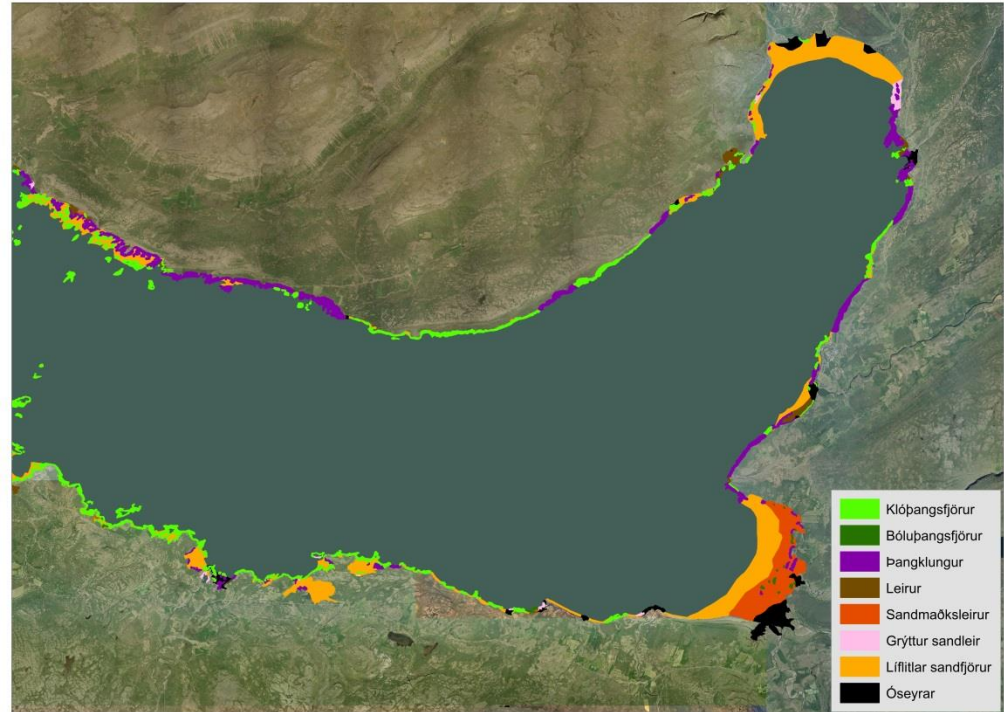


Kræklinga- og sölvaóseyrar



Vistgerðir í fjöru - notagildi

- Skipulag
 - Vegagerð, iðnaður o.fl.
 - Landsskipulag 2015–2026
 - Skipulag á haf- og strandsvæðum
- Nýting fjörunnar
 - þangskurður
- Auðveldara að fylgjast með breytingum
 - vöktun



Notagildi

- Mikið af nýjum upplýsingum um náttúru Íslands
- Grunnur lagður að vöktun til framtíðar, vistgerðir (búsvæði, tegundir), almennar náttúrufarsbreytingar þ.m.t. vegna loftslagsbreytinga
- Vistgerðarkort af öllu landinu sem nýtist við hvers konar skipulagningu landnýtingar s.s. náttúruvernd, landgræðslu, skógrækt, landbúnað og ýmsar framkvæmdir
- Landskipulagsstefnu
- Svæðis- aðal- og deiliskipulag, skipulag haf- og strandsvæða
- Mat á umhverfisáhrifum framkvæmda
- Framkvæmd náttúruverndarlaga



Vefur, kortasjá og niðurhal





JÖRD ▾

GRÓÐUR ▾

DÝR ▾

RANNSÓKNIR ▾

MIÐLUN ▾

STOFNUNIN ▾

Gróðurflokkun

Vistgerðir <

Land

Ferskvatn

Fjara

Verndargildi

Plöntur >

Sveppir >

Fléttur

Vállstar og friðun

Ágengar plöntur >

Frjókorn >

Áhrif mannsins

Vistgerðir

Vistgerð er landeining sem býr yfir ákveðnum eiginleikum hvað varðar gróður, dýralíf, jarðveg og loftslag. Innan sömu vistgerðar eru aðstæður með þeim hætti að þar þrífast svipuð samfélög plantna og dýra.

Skilgreindar eru vistgerðir á **landi**, í **ferskvatni** og í **fjöru**. Útbreiðsla og algengi þeirra getur verið misjöfn milli landshluta en aðrar eru algengar og eru einkennandi fyrir landið í heild sinni.

Með flokkun lands í vistgerðir fæst yfirlit yfir sérstæðar og sjaldgæfar vistgerðir, einkenni þeirra og útbreiðslu. Vistgerðir gefa því mikilvægar upplýsingar um verndargildi lands og eru veigamiklar undirstöðueiningar um vernd og nýtingu náttúrunnar. Flokkun lands í vistgerðir er mikilvæg við gerð skipulagsáætlana, mat á umhverfisáhrifum framkvæmda og við ákvarðanir um landnotkun, svo sem við náttúruvernd, skógrækt og landgræðslu.

Flokkun vistgerða byggist bæði á **EUNIS-flokkunarkerfinu**, sem er evrópskt kerfi til flokkunar vistgerða, og á ályktun Bernarsamningsins nr. 4 frá árinu 1998 (**Emerald Network**) sem lýsir vistgerðum í Evrópu sem mikilvægt er að vernda. Auk þess er tekið tillit til íslenskra aðstæðna því að hér á landi eru vistgerðir sem ekki finnast á meginlandi Evrópu, til dæmis mosavaxnar hraunbreiður og vistgerðir á jarðhitasvæðum.

Fjölrit Náttúrufræðistofnunar nr. 54, **Vistgerðir á Íslandi** (pdf).

Vistgerðakort

Rannsóknir á vistgerðum á Íslandi





JÖRD ▾

GRÓÐUR ▾

DÝR ▾

RANNSÓKNIR ▾

MIÐLUN ▾

STOFNUNIN ▾

Kynning og fræðsla >

Bókasafn

Útgáfa <

Acta Botanica Islandica

Fjölrit

Bliki

Skýrslur

Kort <

Jarðfræðikort

Gróðurkort

Vistgerðakort

Ársskýrsla

Vállistar >

Bæklingar

Eldri útgáfa >

Pistlar

Fyrirspurnir og ábendingar >

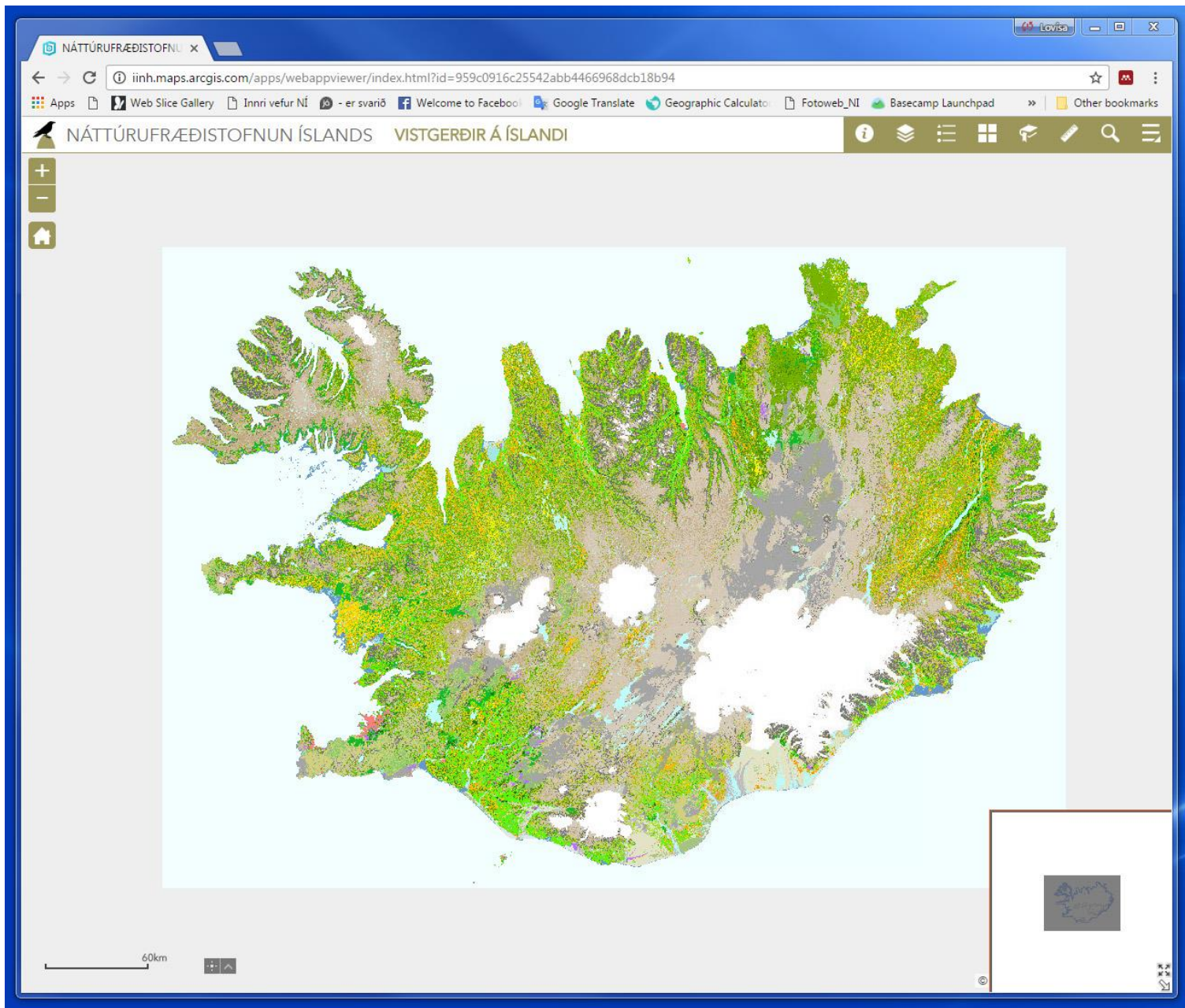
Vistgerðakort

Náttúrufræðistofnun Íslands skilgreinir og flokkar íslenskar vistgerðir, sem eru flokkaðar samkvæmt alþjóðlegum aðferðum, og leggja þannig grunn að skynsamlegri landnotkun, vernd náttúrunnar og sjálfbærni nýtingu náttúruauðlinda.

Vistgerðakort sýnir útbreiðslu 105 mismunandi vistgerða á landi, í ferskvatni og fjöru. Kortlagning vistgerða byggir að mestu leyti á fjarkönnun þar sem notaðar eru gervitunglamyndir frá RapidEye, SPOT og LANDSAT, ásamt loftmyndum. Vettvangsvinna var einnig yfirlitamikil og var unnin af Náttúrufræðistofnun og samstarfsaðilum á árunum 1999–2016. Við kortlagningu eru þar að auki notuð tiltæk landupplýsingagögn svo sem gróðurkort, hæðarlíkön, vatnafar, úrkoma, útbreiðsla hrauna, skóga og ræktaðs lands. Nákvæmni kortsins miðast við mælikvarða 1:25.000.

Ítarlegri umfjöllun um skilgreiningu og flokkun vistgerða er í Fjölniti Náttúrufræðistofnunar nr. 54, [Vistgerðir á Íslandi](#) og á [vef](#) stofnunarinnar.

[Kortasjá](#)[Kortaskýringar](#) (pdf)[Leiðbeiningar um notkun kortasjár](#) (pdf)[Lýsigögn](#)[Niðurhal](#)



NÁTTÚRUFRAEÐISTOFNUN ÍSLANDS VISTGERÐIR Á ÍSLANDI

Kortabekjur

Operational Layers

- Ferskvatn - Freshwater
- Fjörur - Littoral shores
- Land - Terrestrial
- Vistgerðir - hröð virkni

6km



NÁTTÚRUFRÆÐISTOFNUN ÍSLANDS VISTGERÐIR Á ÍSLANDI

Starungsmýravist | Náttúrufræðistofnun Íslands

www.ni.is/greinar/starungsmyravist

English | Hafa Samband | 🔍

JÖRD ▾ GRÓÐUR ▾ DÝR ▾ RANNSÓKNIR ▾ MIÐLUN ▾ STOFNUNIN ▾

🏠 > Gróður > Vistgerðir > Landvistgerðir

Gróðurflokkun

- Vistgerðir <
- Landvistgerðir
- Fjöruvistgerðir
- Ferskvatnsvistgerðir
- Verndargildi

Plöntur >

Sveppir >

Fléttur

Válistar og friðun

Ágengar plöntur >

Frjókorn >

Áhrif mannsins

Starungsmýravist

Carex nigra fen

EUNIS-flokkun

D4.1 Rich fens, including eutrophic tall-herb fens and calcareous flushes and soaks.

Mynd: Borgþór Magnússon

Starungsmýravist við Ljótastaði í Skaftártungu. Vel gróið og gróskumikið mosaríkt votlendi. Mýrastór er ríkjandi. Aðrar algengar háplöntugundir eru kornsúra, gulstór, mýrelfting og loðvíðir. Gróðursnið E18-1.

Mynd: Sigurður H. Magnússon

Starungsmýravist við Syðri-Ófæru á Skaftártunguálfretti. Vel gróið og gróskumikið, hallandi votlendi. Ríkjandi háplöntugundir eru mýrastór og kornsúra. Aðrar algengar háplöntugundir eru hengistór, mýrelfting og hrossanál. Gróðursnið E18-3.



FJÖLRIT

NÁTTÚRUFRAÐISTOFNUNAR



MIKILVÆG FUGLASVÆÐI Á ÍSLANDI

55

- Kortlögð svæði sem teljast alþjóðlega mikilvæg fyrir þær fuglategundir sem dvelja hér að staðaldri
- Nýtt mat á öllum íslenskum fuglastofnum
- Munar mest um nýtt mat á stofnum vaðfugla og spörfugla – m.a. byggt á vistgerðarkortum



Alþjóðleg mikilvæg fuglasvæði

An aerial photograph of a vast wetland landscape. The scene is dominated by a network of blue water channels and brown, marshy banks. The water reflects the sky, and the marshes are densely populated with birds, likely terns, which appear as small white specks against the brown ground. The birds are scattered across the entire landscape, with some concentrated in the water channels and others on the marshes. The overall impression is one of a large, active natural habitat.

Viðmið:

10.000 pör
20.000 fuglar
1% af stofni

- Æðarfugl í fjaðrafelli
- Rauðbrystingur í fari um vor
- Margæsir í fari um vor
- Himbrimaóðöl

Borgarfjörður–Mýrar–Löngufjörur:
afmörkun mikilvægs fuglasvæðis

10 km



Duggönd *Aythya marila*

Duggönd verpur í Norður-Ameríku, Evrópu og Asíu. Hér verpur hún allviða um land og hefur íslenski varpstofninn verið gróflaga metinn 3.000–5.000 pör (Umhverfissráðuneytið 1992). Stór hluti hans er við Mývatn og sáust þar lengi um 2000 steggið að vori. Duggönd hefur fækkað mikið á Mývatni á síðustu árum og steggirir aðeins verið 400–1.000 frá 2010 (Náttúruvísindastöðin við Mývatn, óbirt gögn). Er farfugl að mestu en nokkur hundruð fugla hafa vetursetu á Suðvesturlandi (Náttúrufræðistofnun Íslands, vetrarfuglatalningar) og nokkrir tugir í Berufirði á Austfjörðum (Náttúrustofa Norðausturlands, óbirt gögn).

Duggönd hefur fækkað á vetrarstöðvum í Evrópu og

Viðmið: IBA criteria (2. viðauki, 1. tafla)

A4 í Evrópa = 3.650 fuglar/birds; 1.217 pör/pairs (Wetlands 2016)

B1 í N- og V-Evrópa = 2.150 fuglar/birds; 717 pör/pairs (Wetlands 2016)

er þar á valista sem tegund í nokkurri hættu (VU; BirdLife International 2015).

Mývatn er eina svæðið hér á landi sem hefur alþjóðlega þýðingu fyrir duggendur (38. tafla).

38. tafla. Duggandarvarp á mikilvægum fuglasvæðum á Íslandi. – *Breeding Aythya marila in important bird areas in Iceland.*

Tegund Species	Latneskt heiti Scientific name	Árstími Season	Fjöldi (pör) Number (pairs)	Ár Year	Hlutfall af íslenskum stofni (%) Percentage of Icelandic popul. (%)	Alþjóðlegt mikilvægt International importance*
Amarvatnsheiði ¹	VOT-N_1	B	61**	2012	1,5	
Skagl ¹	VOT-N_5	B	38**	2012	1,0	
Mývatn-Laxá ²	VOT-N_11	B	1.182	2006-2015	29,6	B11, B2
Ózartfjörður ³	VOT-N_12	B	46	2016	1,2	
Alls – Total			1.327		33,2	

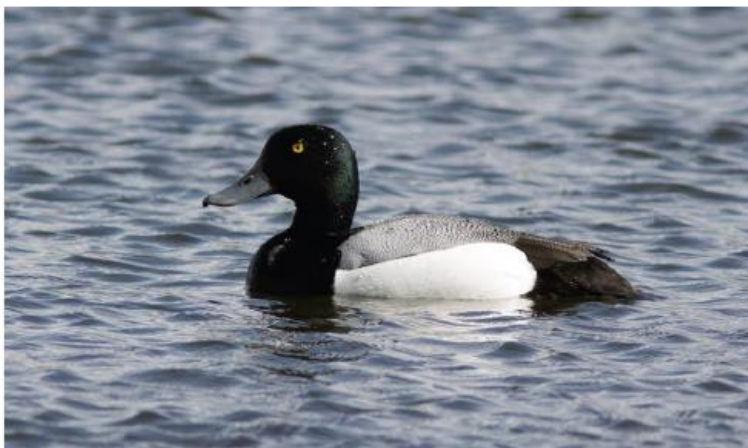
*Skýringar: 2. viðauki, 1. tafla. – *Explanations: Refer to table 1 and appendix 2.*

**Lágmarkstala. – *Absolute minimum.*

¹Náttúrufræðistofnun Íslands, óbirt gögn. – *IIN, unpublished data.*

²Náttúruvísindastöðin við Mývatn, óbirt gögn. – *Mývatn Research Station, unpublished data.*

³Náttúrustofa Norðausturlands, óbirt gögn. – *Northeast Iceland Nature Research Centre, unpublished data.*



10. mynd. Duggönd (*Aythya marila*). Ljós. Erling Ólafsson.

Tegundir

- Alþjóðleg viðmið
- Yfirlit um útbreiðslu og stöðu tegundar
- Fjöldi á mikilvægum svæðum



Svæði

SF-A_2 BJARNAREY Á HÉRAÐSFLÓA



Hnit - Coordinates	N65,78454, V14,31003
Sveitarfélag - Municipality	Vopnafjarðarhreppur
IBA viðmið - Category	A4iii
Stærð svæðis - Area	499 ha*

*með verndarjóni - with buffer zone



- Stærð, hnit, sveitarfélag, alþjóðleg viðmið

- Staðsetning

Lýsing

Bjarnarey liggur út af Kolmúla á milli Vopnafjarðar og Héraðsflóa, er 10 ha að stærð, nokkuð klettótt en vel gróin. Þar er lundavarp (15.375 pör) og verulegt æðarvarp. Bjarnarey telst vera alþjóðlega mikilvæg sjófuglabýggð (≥ 10.000 pör).

Bjarnarey er á IBA-skrá.

- Stutt lýsing

Helstu varpfuglar í Bjarnarey, Héraðsflóa. - Key bird species breeding in Bjarnarey, Héraðsflói.

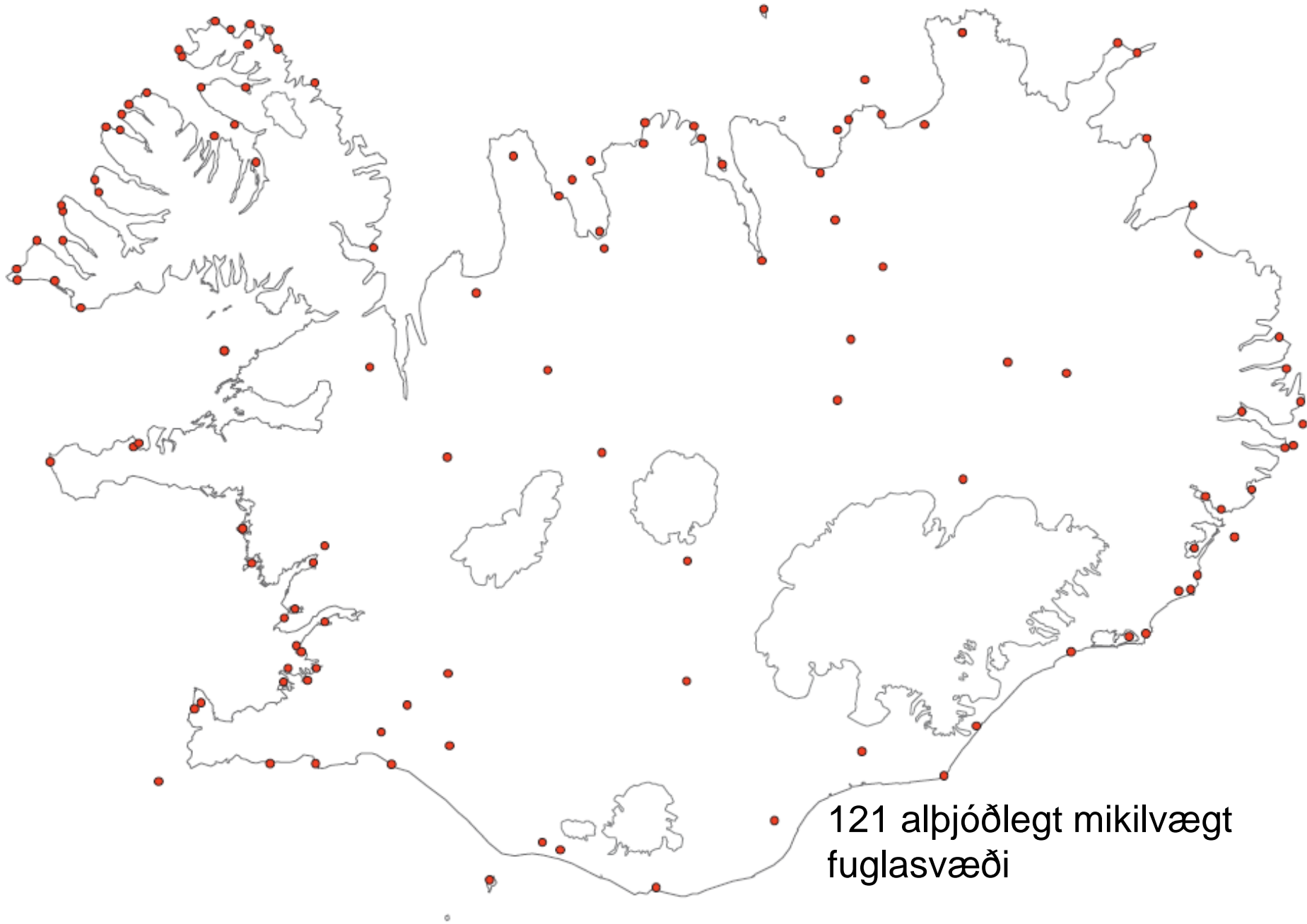
Tegund Species	Latneskilt heiti Scientific name	Árstími Season	Fjöldi (pör) Number (pairs)	Ár Year	Hlutf. af íslenskum stofni (%) Percentage of Icelandic popul. (%)	Alþjóðlegt mikilvægi International importance*
Lundi	<i>Fratercula arctica</i>	B	15.375	2014	0,8	
Alls - Total			15.375			A4iii

*Skiyringar: 2. viðteki, 1. taffa. - Explanations: Refer to table 1 and appendix 2.

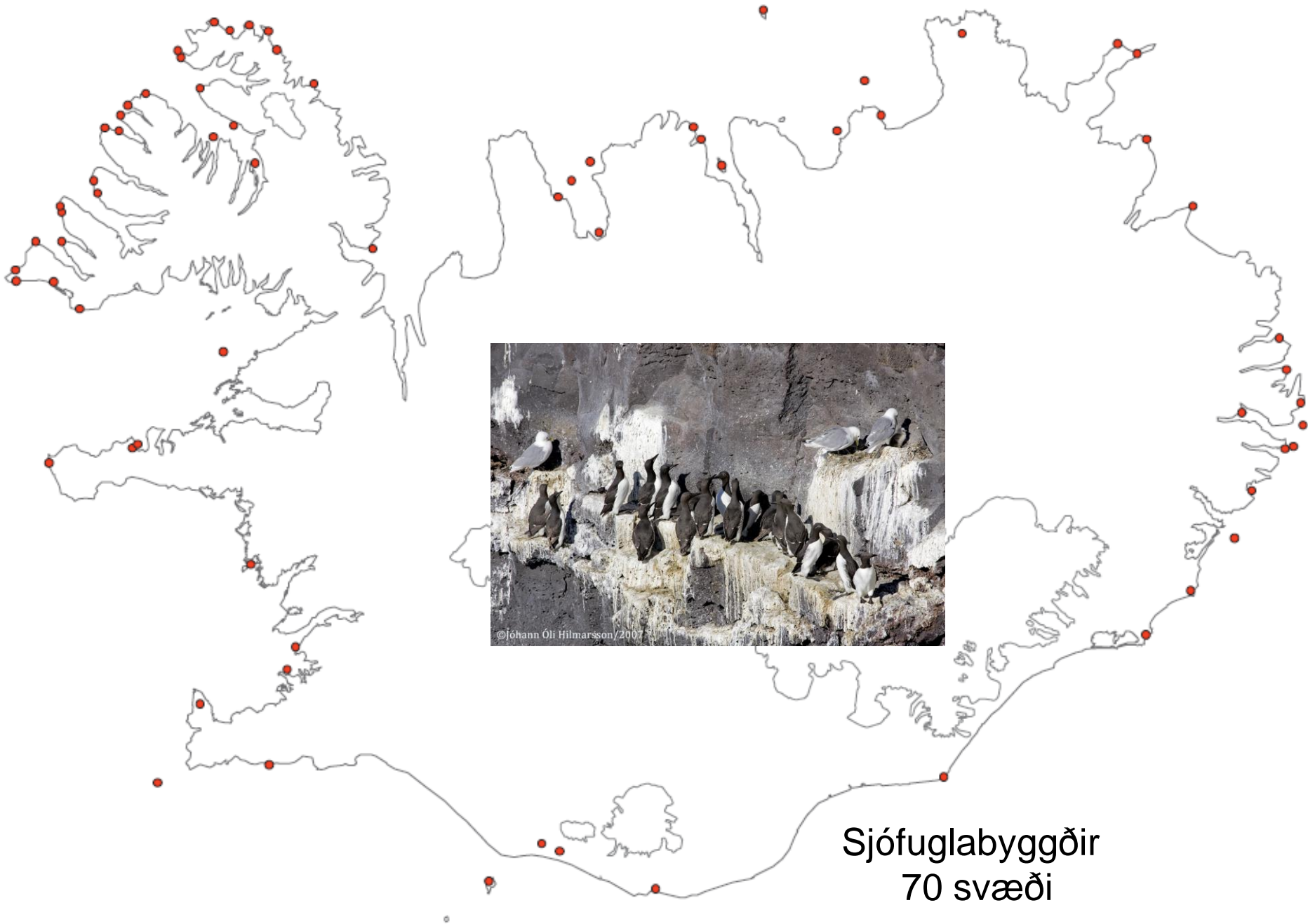
- Mikilvægar fuglategundir

English summary: Bjarnarey island, E-Iceland is an internationally important seabird colony (>10.000 pairs), the main species being *Fratercula arctica* (15,375 pairs).

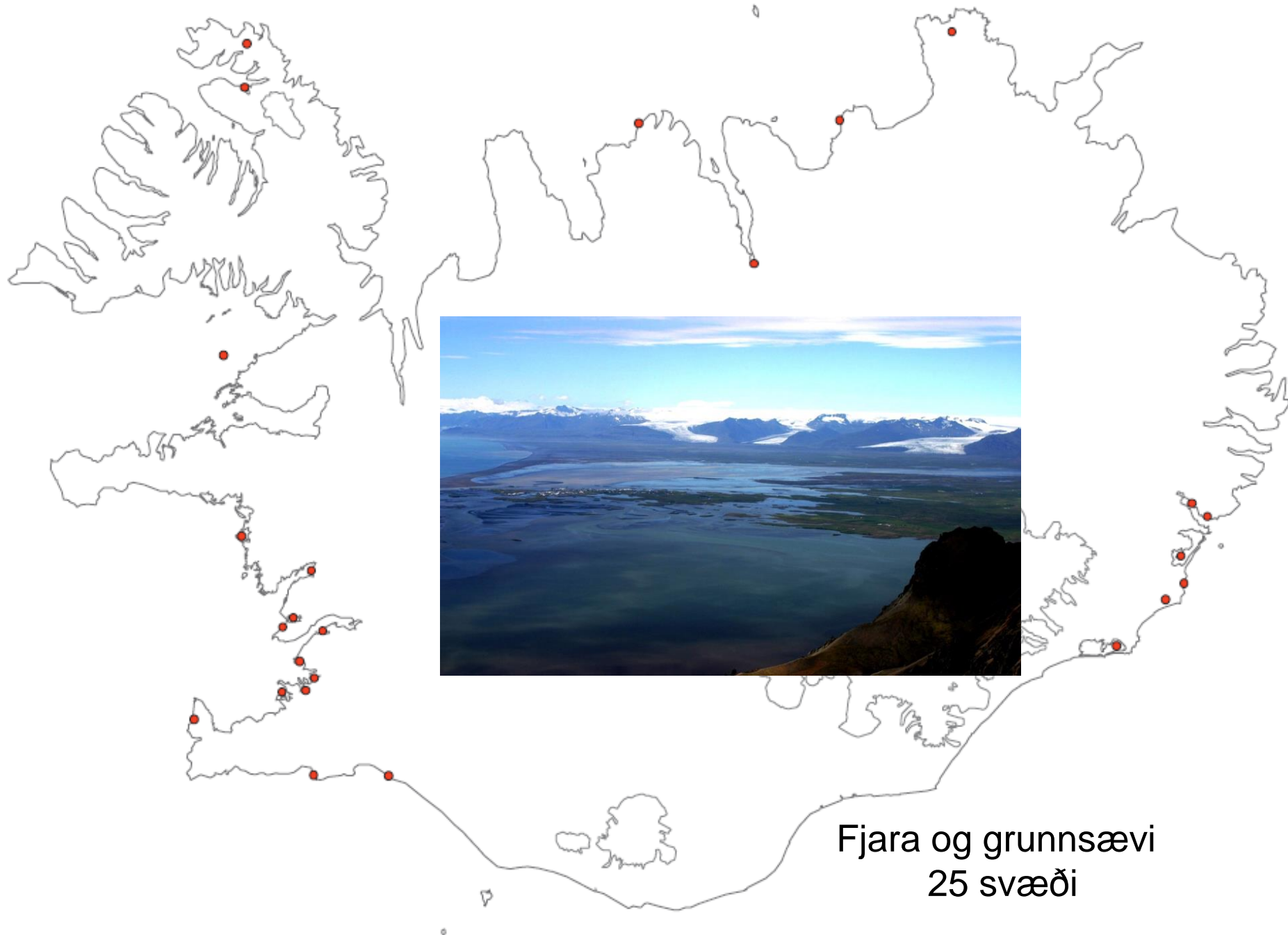
- Útdráttur á ensku



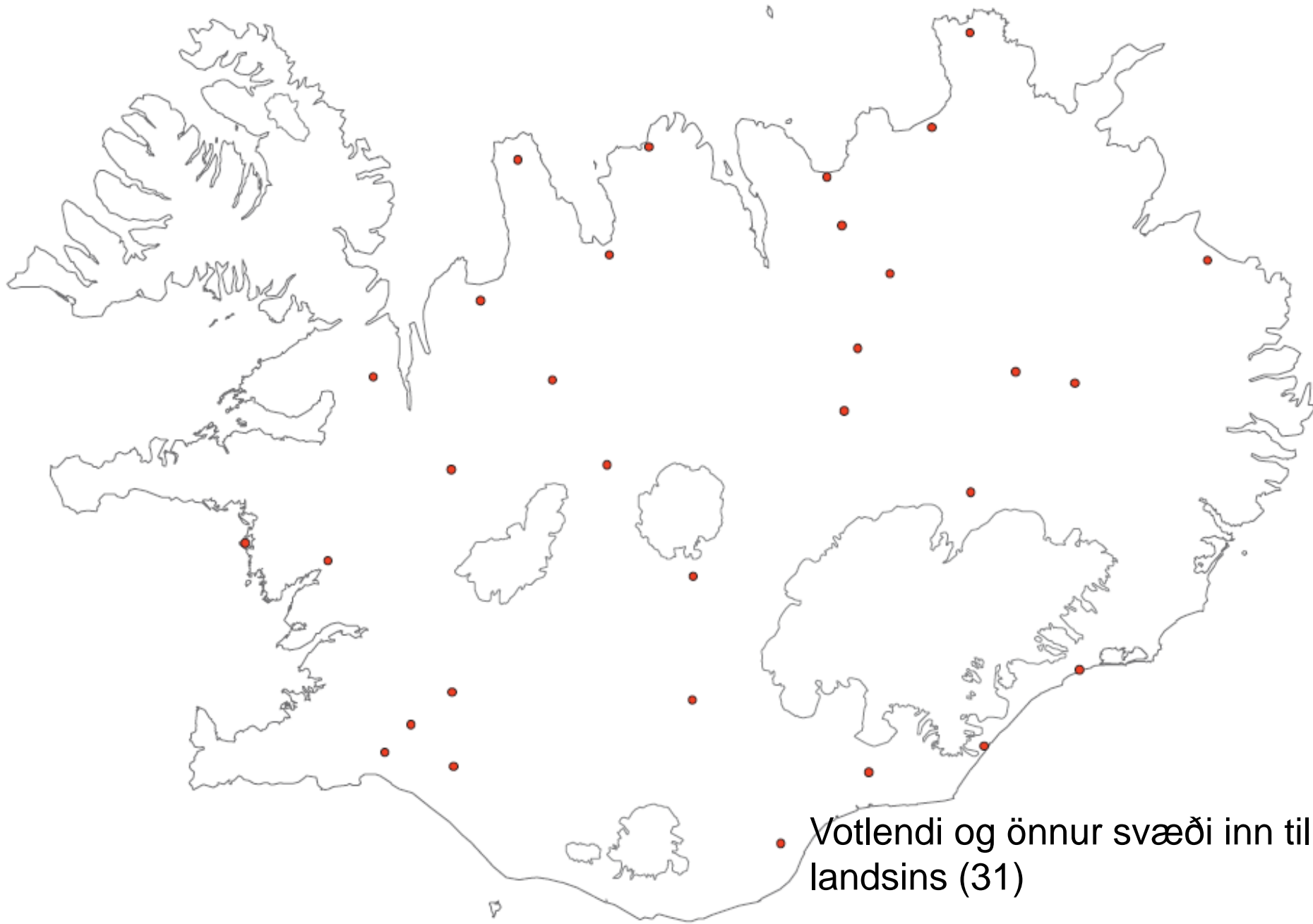
121 alþjóðlegt mikilvægt
fuglasvæði



Sjófuglabyggðir
70 svæði



Fjara og grunnsævi 25 svæði



Takk fyrir!

