



SELJADALSNÁMA - EFNISTAKA

Tillaga að matsáætlun

19.10.2020



SKÝRSLA – UPPLÝSINGABLAÐ

SKJALALYKILL

1831-103-MAT-002-V01

SKÝRSLUNÚMÉR / SÍÐUFJÖLDI

01 / 90

VERKEFNISSTJÓRI / FULLTRÚI VERKKAUPA

Jóhanna Björg Hansen

VERKEFNISSTJÓRI EFLA

Snævarr Örn Georgsson

LYKILORÐ

Seljadalsnáma, efnistaka, mat á umhverfisáhrifum, matsáætlun, Mosfellsbær, umhverfismat, náma

STAÐA SKÝRSLU

- Drög
- Drög til yfirlustrar
- Lokið

DREIFING

- Opin
- Dreifing með leyfi verkkaupa
- Trúnaðarmál

TITILL SKÝRSLU

Seljadalsnáma – efnistaka
Tillaga að matsáætlun

VERKHEITI

MÁU Seljadalsnáma

VERKKAUPI

Mosfellsbær

HÖFUNDUR

Anna Rut Arnardóttir
Snævarr Örn Georgsson

ÚTDRÁTTUR

Mosfellsbær áformar að bjóða út efnistöku á allt að 230.000 m³ af efni á um 2 ha landsvæði í Seljadal. Tilgangur framkvæmdarinnar er að afla jarðefnis og fyrsta flokks steinefnis fyrir malbik á höfuðborgarsvæðinu. Framkvæmdin er matsskyld samkvæmt lögum um mat á umhverfisáhrifum nr. 106/2000. Skýrsla þessi er tillaga að matsáætlun. Í skýrslunni er gerð grein fyrir fyrirhugaðri framkvæmd, þeim valkostum sem til greina koma, umhverfisþáttum sem taldir eru geta orðið fyrir áhrifum og hvernig framkvæmdaraðili hyggst standa að mati á umhverfisáhrifum. Drög að tillögu að matsáætlun voru birt til kynningar um tveggja skeið, frá 31. júlí til og með 14. ágúst 2020

ÚTGÁFUSAGA

<u>NR.</u>	<u>HÖFUNDUR</u>	<u>DAGS.</u>	<u>RÝNT</u>	<u>DAGS.</u>	<u>SAMÞYKKT</u>	<u>DAGS.</u>
01	Snævarr Örn Georgsson	17.03.20	Jón Ágúst Jónsson	23.03.20	Snævarr Örn Georgsson	23.03.20
	Drög að tillögu að matsáætlun					
02	Snævarr Örn Georgsson	29.06.20	Jóhanna Björg Hansen	09.07.20	Snævarr Örn Georgsson	10.07.20
	Drög að tillögu að matsáætlun					
03	Snævarr Örn Georgsson	10.9.20	Kristinn Pálsson	8.10.20	Snævarr Örn Georgsson	19.10.20
	Anna Rut Arnardóttir					
	Tillaga að matsáætlun					

EFNISYFIRLIT

1	INNGANGUR	8
1.1	Almennt	8
1.2	Mat á umhverfisáhrifum	9
1.2.1	Matskylda framkvæmdar	9
1.2.2	Umsjón með mati á umhverfisáhrifum	9
1.2.3	Tillaga að matsáætlun	10
1.2.4	Yfirlit yfir matsferlið	10
1.2.5	Tímaáætlanir framkvæmdar og matsferlis	10
2	FRAMKVÆMDALÝSING	11
2.1	Tilgangur og markmið	11
2.2	Framkvæmd	11
2.2.1	Akstur efnis og aðkoma	13
2.3	Valkostir	13
2.3.1	Aðalvalkostur	13
2.3.2	Aðrir valkostir	13
2.3.3	Núllkostur	14
3	FRAMKVÆMDASVÆÐI OG SKIPULAGSÁÆTLANIR	15
3.1	Staðsetning og staðhættir	15
3.2	Fyrirliggjandi skipulagsáætlanir	15
3.2.1	Svæðisskipulag	15
3.2.2	Aðalskipulag	16
3.2.3	Deiliskipulag	16
3.3	Eignarhald	16
3.4	Leyfi sem framkvæmdin er háð	17
4	MAT Á UMHVERFISÁHRIFUM	18
4.1	Tilgangur mats á umhverfisáhrifum	18
4.2	Framkvæmdaþættir sem hafa áhrif á umhverfið	18
4.2.1	Jarðrask af völdum efnistöku	18
4.2.2	Verkþættir á framkvæmdatíma og umferð á rekstartíma	19
4.3	Afmörkun áhrifasvæðis framkvæmdar	19
4.4	Umhverfisþættir sem fjallað verður um í frummatsskýrslu	19
4.4.1	Almennt	19
4.4.2	Gróður	20
4.4.3	Fuglalíf	20
4.4.4	Jarðmyndanir	20
4.4.5	Landslag og ásýnd	20
4.4.6	Útivist	21
4.4.7	Fornleifar	21
4.4.8	Loftgæði	21
4.4.9	Hljóðvist	22
4.4.10	Vatnsvernd	22

5	KYNNING OG SAMRÁÐ	23
5.1	Kynning á drögum að tillögu að matsáætlun	23
5.2	Kynning á tillögu að matsáætlun	23
5.3	Kynning á frummatsskýrslu	23
6	HEIMILDASKRÁ	24
VIÐAUKI A	INNSENDAR ATHUGASEMDIR VIÐ DRÖG AÐ TILLÖGU AÐ MATSÁÆTLUN	25
VIÐAUKI B	SVÖR FRAMKVÆMDARAÐILA VIÐ ATHUGASEMDUM VIÐ DRÖG AÐ TILLÖGU AÐ MATSÁÆTLUN	62

MYNDASKRÁ

MYND 1.1	Afstöðumynd af Seljadalsnámu og höfuðborgarsvæðinu. Seljadalsnáma er merkt með rauðum punkti. _____	9
MYND 1.2	Ferli mats á umhverfisáhrifum skv. lögum nr. 106/2000. _____	10
MYND 2.1	Yfirlitsmynd af Seljadalsnámu sem sýnir útlínur efnistökusvæðisins á gildandi aðalskipulagi (rauð brotalína), útlínur áður raskaðs svæðis (blá brotalína), útlínur svæðis sem var fjallað um í umhverfismati 2014 (blá lína) og útlínur þess efnistökusvæðis sem er til skoðunar í þessu umhverfismati (gul lína). _____	12
MYND 2.2	Loftmynd af Seljadalsnámu í júní 2020. Búið er að loka og ganga frá eftir fyrri efnistöku. Fyrirhugað efnistökusvæði er hægra megin við eldra efnistökusvæði. Mynd: EFLA, júní 2020. _____	13
MYND 3.1	Hluti úr sveitarfélagsuppdrætti aðalskipulags sveitarfélagsins Mosfellsbæjar 2011- 2030. Seljadalsnáma er sýnd með ljósbrúnum lit og merkt 512-N hægra megin við miðja mynd. _____	16

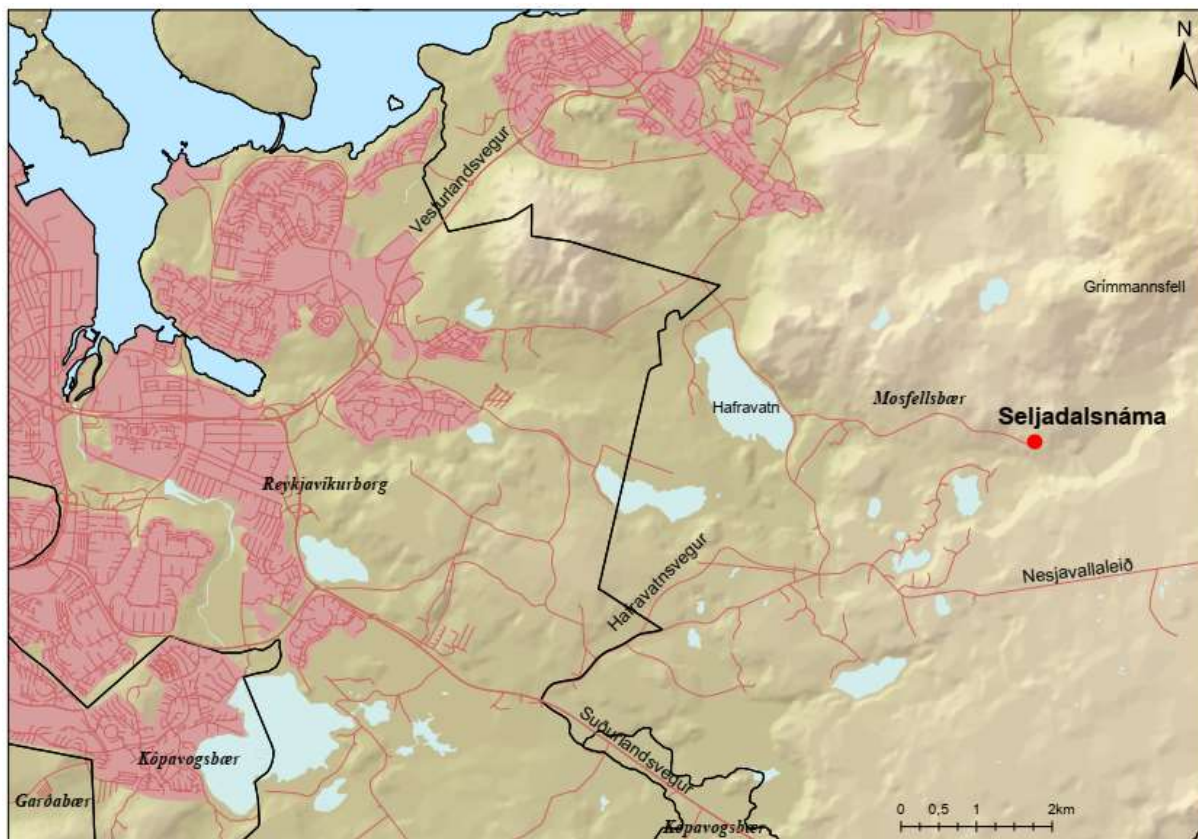
1 INNGANGUR

1.1 Almennt

Í þessari skýrslu er sett fram tillaga að matsáætlun vegna mats á umhverfisáhrifum fyrir áframhaldandi efnistöku úr Seljadalsnámu. Náman er í norðurhlíðum Seljadal sem liggur austan Hafravatns í Mosfellsbæ. Efni hefur verið unnið í Seljadal frá árinu 1986 en samningur um efnistöku var fyrst undirritaður þann 9. október 1985 milli Mosfellsbæjar og Reykjavíkurborgar (Malbikunarstöð Reykjavíkurborgar og Grjótnám Reykjavíkurborgar) með gildistíma til 30 ára. Í árslok 1996 sameinuðust Malbikunarstöð Reykjavíkurborgar og Grjótnáma Reykjavíkurborgar í eitt hlutafélag, þ.e. Malbikunarstöðina Höfða hf. og varð fyrirtækið aðili að samningnum í stað Reykjavíkurborgar.

Árið 1986 var lagður vegur að námusvæðinu með bundnu slitlagi og um haustið var fyrst unnið berg úr námunni. Frá árinu 1986 til ársloka 2011 voru að meðaltali möluð tæp 35.000 tonn á ári. Árið 2014 var Malbikunarstöðinni Höfða veitt framkvæmdaleyfi fyrir áframhaldandi vinnslu að hámarki 60 þúsund m³ eftir mat á umhverfisáhrifum sem að lauk með álit Skipulagsstofnunar þann 1. október 2014. Nýtt umhverfismat mun að einhverju leyti byggja á gögnum og rannsóknum úr matinu frá 2014 [1]. Sú vinnsla stóð til 2018 en ekkert efni hefur verið unnið úr námunni síðan þá. Flatarmál efnistökusvæðis sem þegar hefur verið raskað og gengið frá er um 6 ha.

Í samræmi við samþykktir bæjarráðs Mosfellsbæjar þann 8. júní 2017 og bæjarstjórnar Mosfellsbæjar þann 16. júní 2017 er lagt af stað í gerð umhverfismats fyrir Seljadalsnámu. Aðeins er verið að skoða fýsileika þess að hefja námuvinnslu út frá umhverfismati. Til skoðunar í umhverfismati er sá möguleiki að vinna að hámarki 230 þúsund m³ út samningstímamann á um 2 ha svæði og ganga að lokum frá námunni í samræmi við fyrri frágang. Ekki hafa verið teknar neinar endanlegar ákvarðanir um vinnslu.



MYND 1.1 Afstöðumynd af Seljadalsnámu og höfuðborgarsvæðinu. Seljadalsnáma er merkt með rauðum punkti.

1.2 Mat á umhverfisáhrifum

1.2.1 Matskylda framkvæmdar

Matið er unnið samkvæmt lögum um mat á umhverfisáhrifum nr. 106/2000 og reglugerð um mat á umhverfisáhrifum nr. 660/2015. Um er að ræða viðbót við núverandi efnistöku á svæðinu sem nemur meira magni en 150.000 m³ og er á svæði sem er stærra en 5 ha. Samkvæmt lögum um mat á umhverfisáhrifum fellur framkvæmdin því undir flokk A, þ.e. framkvæmd sem ávallt er háð umhverfismati, með vísan til töluliða tl. 2.01 og tl. 13.01 í 1. viðauka laganna.

1.2.2 Umsjón með mati á umhverfisáhrifum

Framkvæmdaaðili umhverfismatsins er Mosfellsbær sem mun síðar bjóða út reksturinn á efnistökusvæðinu. Mosfellsbær er jafnframt landeigandi efnistökusvæðisins. Umsjón með matsvinnu er í höndum EFLU verkfræðistofu. Verkefnastjórn matsvinnunnar annast Snævarr Örn Georgsson fyrir hönd EFLU verkfræðistofu og Jóhanna Björg Hansen fyrir hönd Mosfellsbæjar.

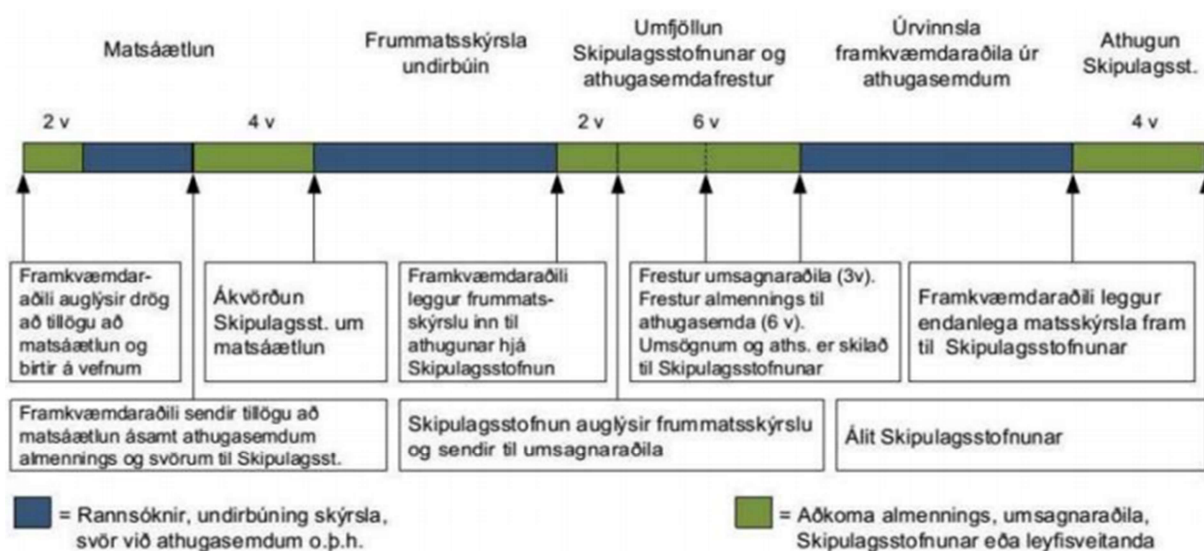
1.2.3 Tillaga að matsáætlun

Tillaga að matsáætlun er verkáætlun fyrir fyrirhugað mat á umhverfisáhrifum framkvæmdarinnar. Í tillögu að matsáætlun er gerð grein fyrir framkvæmdinni, framkvæmda- og áhrifsvæði hennar ásamt þeim þáttum umhverfisins sem taldir eru geta orðið fyrir áhrifum. Í matsáætlun er því jafnframt lýst hvernig staðið verður að rannsóknum og mati á áhrifum.

Samkvæmt 16. gr. reglugerðar um mat á umhverfisáhrifum skal framkvæmdaraðili leita samráðs eins snemma og kostur er og kynna umsagnaraðilum og almenningi tillögu að matsáætlun.

1.2.4 Yfirlit yfir matsferlið

Aðferðin sem beitt er við mat á umhverfisáhrifum er í samræmi við lög um mat á umhverfisáhrifum nr. 106/2000 og reglugerð nr. 660/2015. Mynd 1.2 sýnir yfirlit yfir matsferlið. Nánari upplýsingar um matsferlið má finna á vef Skipulagsstofnunar, www.skiplag.is.



MYND 1.2 Ferli mats á umhverfisáhrifum skv. lögum nr. 106/2000.

1.2.5 Tímaáætlanir framkvæmdar og matsferlis

Tillaga að matsáætlun verður send til Skipulagsstofnunar haustið 2020. Stefnit er að því að frummatsskýrsla sé send inn til meðferðar Skipulagsstofnunar seinna um veturinn og að álit Skipulagsstofnunar á matsskýrslu geti legið fyrir vorið 2021.

2 FRAMKVÆMDALÝSING

2.1 Tilgangur og markmið

Tilgangur framkvæmdarinnar er að afla jarðefnis og fyrsta flokks steinefnis fyrir malbik á höfuðborgarsvæðinu. Efnið sem unnið er í námunni er þóleiít basalt sem er mjög frostþolin og slitsterk berggerð í 1. flokki og kornalögun ágæt með réttum vinnsluaðferðum. Mikilvægt er að hafa aðgang að slíku gæðaeefni úr efnistökusvæði nærri höfuðborgarsvæðinu, bæði vegna mikils kostnaðar við efnisflutninga um langar vegalengdir og mengunarsjónarmiða. Því er ætlunin að vinna allt að 230.000 m³ af efni úr námunni. Ekki hefur tekist að finna sambærilegt gæðaeefni í vinnanlegu magni í nágrenni höfuðborgarsvæðisins. Eftir að efnistöku í Seljadalsnámu lauk hefur þurft að flytja inn steinefni erlendis frá til að fá sambærilegt gæðaeefni [2], aðallega frá Noregi [3]. Það skýtur skökku við að flytja grjót yfir Atlantshafið til Íslands með tilheyrandi umhverfisáhrifum en sú er raunin eftir að Seljadalsnámu var lokað.

2.2 Framkvæmd

Fyrrum námusvæði er um 6 ha að flatarmáli. Gert er ráð fyrir að vinnslusvæðið sem unnið verði á næstu árin sé rúmlega 1,7 ha til viðbótar við eldra námusvæði. Það svæði sem lagt er fram til skoðunar í mati á umhverfisáhrifum til áframhaldandi efnisvinnslu, ásamt því svæði sem þegar hefur verið unnið á, er afmarkað á mynd 2.1.

Efnisvinnslan felst í borunum og sprengingum í föstu bergi, ámokstri og akstri efnis frá námu til Reykjavíkur. Vinnslunni fylgir ofanýting á lausu efni sem notað er við landmótun og frágang á svæðinu.

Í frummatsskýrslunni verður sett fram áætlun um vinnslu í námunni þar sem fjallað verður um afmörkun, vinnslutíma, vinnslutilhögun, aðstöðu verktaka og frágangsáætlun.



MYND 2.1 Yfirlitsmynd af Seljadalsnámu sem sýnir útlínur efnistökusvæðisins á gildandi aðalskipulagi (rauð brotalína), útlínur áður raskaðs svæðis (blá brotalína), útlínur svæðis sem var fjallað um í umhverfismati 2014 (blá lína) og útlínur þess efnistökusvæðis sem er til skoðunar í þessu umhverfismati (gul lína).



MYND 2.2 Loftmynd af Seljadalsnámu í júní 2020. Búið er að loka og ganga frá eftir fyrri efnistöku. Fyrirhugað efnistökusvæði er hægra megin við eldra efnistökusvæði. Mynd: EFLA, júní 2020.

2.2.1 Akstur efnis og aðkoma

Aðkoma að námunni er um aðkomuveg frá Hafravatnsvegi (nr. 431) við Seljadalsá skammt sunnan við Hafravatn. Hafravatnsvegur tengist svo inn á Nesjavallaleið (nr. 435) til móts við Dalland og Nesjavallaleið tengist svo Suðurlandsvegi (nr. 1) við Hólmsá. Má leiða líkur að því að mikill meirihluta efnisflutninga frá námunni muni fara til vesturs á Höfuðborgarsvæðið.

2.3 Valkostir

2.3.1 Aðalvalkostur

Aðalvalkostur felur í sér að hefja að nýju efnistöku á svæði austan við eldra efnistökusvæði. Alls er fyrirhugað að vinna 230.000 m³ af gæðaeefni í malbik af tæplega 2 ha svæði. Útlínur þessa svæðis má sjá á mynd 2.1. Gert er ráð fyrir að starfsemin verði unnin á sambærilegan hátt og áður og að frágangur svæðisins verði í samræmi við þann frágang sem áður hefur verið ráðist í vegna fyrri efnistöku.

2.3.2 Aðrir valkostir

Ekki er gert ráð fyrir öðrum valkostum. Ekki er vitað til þess að efnisnáma af slíkum gæðum sé að finna á öðrum jafn aðgengilegum stað nálægt höfuðborgarsvæðinu. Allir innviðir eru til staðar og svæðinu hefur áður verið raskað. Ekki er neinn ávinningur af því að vinna minna efnismagn, það myndi ekki hlífa neinum náttúruminum og óvíst að það sé hagkvæmt að opna námuna að nýju fyrir minna efnismagn.

2.3.3 Núllkostur

Núllkostur er að opna ekki námuna að nýju. Búið er að ganga frá eftir eldri efnistöku og því þarf ekki að ráðast í neinar framkvæmdir við frágang. Einnig verður haldið áfram að flytja inn steinefni erlendis frá.

Með áframhaldandi vinnslu efnis úr Seljadalsnámu er komið í veg fyrir að flytja þurfi jafn mikið efni inn til landsins erlendis frá og að hefja þurfi efnistöku á nýjum stað. Stuðlað er að því að tryggja efni á sanngjörnu verði sem unnið er úr námu með tilskilin leyfi þar sem efnistöku er hagað á þann hátt að sem minnst áhrif verði á umhverfið. Með vinnslu efnis úr Seljadal er stuðlað að því að tryggja steinefni í malbik sem er fyrsta flokks m.t.t. notkunar í bundin slitlög þar sem leyfð er notkun nagladekkja, hvort heldur sem litið er til slitþols eða styrks. Steinefni af sambærilegum gæðum finnst víða á Íslandi en þá mun lengra frá höfuðborgarsvæðinu sem þýðir að sækja þarf efnið töluvert lengra með tilheyrandi kostnaði og umhverfisáhrifum. Kostnaðurinn er það hár að hagkvæmara hefur verið að flytja inn steinefni erlendis frá. Engin efnistaka í Seljadalsnámu mun leiða til áframhaldi innflutnings á steinefnum erlendis frá, frekari efnistöku úr öðrum námum, styttingar á endingartíma annarra náma og námuvinnslu á nýjum stöðum sem og stærra kolefnisspors vegna aukins aksturs flutningabíla með tilheyrandi sliti vega og aukinnar almennrar umferðar. Ef ekki verður af fyrirhugaðri framkvæmd þarf að finna annan efnistökuastað sem getur annað eftirspurn eftir efni í nágrenni námunnar. Þyrfti því, að öllum líkindum, að finna stað sem ekki hefur áður verið nýttur undir sambærilega starfsemi til þess að nýta og koma upp aðstöðu fyrir efnistöku og vinnslu. Er mikilvægt að sá staður yrði í nágrenni helstu samgönguæða inn á höfuðborgarsvæðið.

3 FRAMKVÆMDASVÆÐI OG SKIPULAGSÁÆTLANIR

3.1 Staðsetning og staðhættir

Efnisvinnslusvæðið er í sveitarfélaginu Mosfellsbæ. Seljadalur er dalur sem liggur frá norðaustri til suðvesturs, austan Hafravatns. Dalbotninn liggur upp að Grímansfelli, en að vestan lokast dalurinn að mestu af Búrfelli. Seljadalsá kemur upp í drögum í dalbotninum og rennur síðan eftir Seljadal til vesturs í Hafravatn. Dalurinn er þröngur að neðanverðu, en í miðjum dalnum rísa tveir hólar yfir umhverfi sitt, Hulduhóll og Kambhóll. Á bak við hólana breikkar dalurinn nokkuð og sveigir til norðurs. Að sunnan er dalurinn afmarkaður af þverhníptum brúnum, 20-30 m háum, en að norðan eru gróðurlitlar hlíðar Grímansfells. Sunnan og vestan dalsins eru nokkrar tjarnir, Silungatjörn og Krókatjörn þeirra stærstar, og umhverfis þær nokkur frístundahús.

Námusvæðið er í um 200 m.y.s. í hlíðum Grímansfells sem tilheyrir Esjufjallendinu hinu forna sem ísaldajöklarnir hafa ekki náð að jafna út. Fellið er frá Matuyama segulskeiði eða um 2,5 – 0,8 milljón ára. Efnið sem unnið er úr námunni er þóleiit basalt frá sama tíma og hefur það ásýnd kubbabergs og stuðlabergs.

3.2 Fyrirliggjandi skipulagsáætlanir

3.2.1 Svæðisskipulag

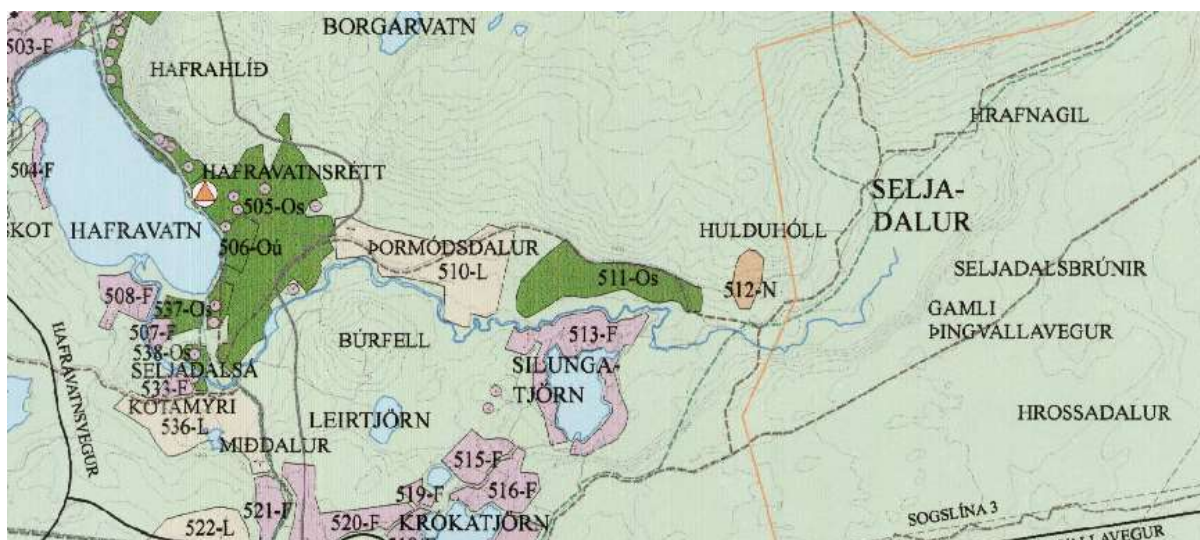
Í gildi er svæðisskipulag höfuðborgarsvæðisins 2015-2040 en það er samvinnuverkefni sjö sveitarfélaga á höfuðborgarsvæðinu. Svæðisskipulagið tók gildi þann 14. Júlí 2015 þegar auglýsing um staðfestingu þess var birt í B-deild Stjórnartíðinda. Ekki kemur fram nein stefna sveitarfélaganna um efnistökusvæði eða efnisvinnslu.

3.2.2 Aðalskipulag

Aðalskipulag sveitarfélagsins Mosfellsbæjar 2011-2030 var staðfest af umhverfisráðherra þann 19. september 2013. Efnistökusvæðið í Seljadal er eina efnistökusvæðið á aðalskipulagi sveitarfélagsins og í greinargerð aðalskipulagsáætlunarinnar (kafla 4.9) segir m.a. [4]:

„Á uppdráttum aðalskipulags er einungis það svæði í Seljadal sem þegar hefur verið raskað með efnistöku auðkennt sem efnistökusvæði (um 6 ha). Framhald efnistöku eins og stefnt er að, felur í sér að svæðið muni stækka út fyrir þau mörk. En þar sem ekki er unnt setja fram nýja afmörkun svæðisins fyrr en að loknum frekari jarðfræðirannsóknum og umhverfismati, er gengið út frá því að þegar þær niðurstöður liggja fyrir verði gerð tillaga að breytingu á aðalskipulagi sem feli í sér stækkun þess.“

Í töflu 3.5.1. í sömu greinargerð kemur fram að heiti námunnar sé Seljadalur, Stórhóll og landeigandi sé Mosfellsbær. Þar fari fram grjótnám á vegum Malbikunarstöðvarinnar og árlega hafi verið tekið 10-11.000 m³. Staða námunnar er sögð „Í notkun, án framkv.leyfis, svæðið afgirt og læst. Frágangur í lagi“. Seljadalsnáma (merkt 512-N) á uppdrætti aðalskipulags er sýnd á mynd 3.1.



MYND 3.1 Hluti úr sveitarfélagsuppdrætti aðalskipulags sveitarfélagsins Mosfellsbæjar 2011- 2030. Seljadalsnáma er sýnd með ljósbrúnum lit og merkt 512-N hægra megin við miðja mynd.

3.2.3 Deiliskipulag

Ekkert deiliskipulag er til fyrir umrætt svæði.

3.3 Eignarhald

Seljadalsnáma er í eigu sveitarfélagsins Mosfellsbæjar.

3.4 Leyfi sem framkvæmdin er háð

Framkvæmdin er háð eftirfarandi leyfum:

Sveitarfélagið Mosfellsbær: Efnistaka er háð framkvæmdaleyfi sveitarfélagsins skv. 13. og 14. gr. skipulagslaga nr. 123/2010 og reglugerð nr. 772/2012 um framkvæmdaleyfi.

Heilbrigðiseftirlit Kjósarsvæðis: Heilbrigðiseftirlitið veitir starfsleyfi fyrir vinnslu jarðefna skv. reglugerð nr. 550/2018 um losun frá atvinnurekstri og mengunarvarnaeftirlit. Ekki er gert ráð fyrir vinnubúðum á staðnum.

Minjastofnun Íslands: Finnist fornminjar við framkvæmdina eða verði nauðsynlegt að raska fornminjum á svæðinu þarf til samþykki Minjastofnunar Íslands skv. 21. gr. laga um menningarminjar nr. 80/2012.

4 MAT Á UMHVERFISÁHRIFUM

4.1 Tilgangur mats á umhverfisáhrifum

Mat á umhverfisáhrifum er ferli þar sem á kerfisbundinn hátt eru metin þau áhrif sem framkvæmd kann að hafa á umhverfið, áður en tekin er ákvörðun um hvort umrædd framkvæmd skuli leyfð. Mat á umhverfisáhrifum er unnið í samræmi við lög nr. 106/2000 og er matinu ætlað að tryggja að umhverfisáhrif framkvæmda séu innan ásættanlegra marka. Markmið laganna eru:

- a. að tryggja að áður en leyfi er veitt fyrir framkvæmd, sem kann vegna staðsetningar, starfsemi sem henni fylgir, eðlis eða umfangs að hafa í för með sér umtalsverð umhverfisáhrif, hafi farið fram mat á umhverfisáhrifum viðkomandi framkvæmdar,
- a. að draga eins og kostur er úr neikvæðum umhverfisáhrifum framkvæmdar,
- b. að stuðla að samvinnu þeirra aðila sem hafa hagsmuna að gæta eða láta sig málið varða vegna framkvæmda sem falla undir ákvæði laganna,
- c. að kynna fyrir almenningi umhverfisáhrif framkvæmda sem falla undir ákvæði laganna og mótvægisáðgerðir vegna þeirra og gefa almenningi kost á að koma að athugasemdum og upplýsingum áður en álit Skipulagsstofnunar um mat á umhverfisáhrifum framkvæmdar liggur fyrir.

4.2 Framkvæmdaþættir sem hafa áhrif á umhverfið

Hér verður fjallað lauslega um helstu þætti framkvæmdarinnar sem geta valdið umhverfisáhrifum.

4.2.1 Jarðrask af völdum efnistöku

Beint rask verður á því svæði sem fyrirhugað er að nýta til efnisstöku. Þar mun gróður, jarðlög og búsvæði fugla verða fyrir varanlegu raski. Við efnisnám breytist ásýnd svæðisins til frambúðar.

4.2.2 Verkbættir á framkvæmdatíma og umferð á rekstrartíma

Á rekstrartíma er notast við tækjabúnað og vinnuvélar við efnisvinnslu. Að auki getur umferð samhliða starfseminni falið í sér áhrif á loftgæði og hljóðvist.

4.3 Afmörkun áhrifasvæðis framkvæmdar

Áhrifasvæði framkvæmdarinnar er það svæði sem ætla má að áhrifa af völdum framkvæmdarinnar gæti, bæði á framkvæmdatíma og á rekstrartíma:

- Bein áhrif á umhverfið: Við afmörkun áhrifasvæðis vegna beinna áhrifa af völdum jarðraskis á gróðurfar og jarðmyndanir er miðað við 50 metra svæði út fyrir afmarkað framkvæmdasvæði.
- Áhrif á landslag/sjónræna þætti og áhrif á framkvæmdatíma: Áhrifa gættir út fyrir hið beina áhrifasvæðið. Annars vegar er um að ræða áhrif frá umferð til og frá námu og hins vegar sjónræn áhrif, en efnistökusvæðið er sýnilegt af svæði sem er stærra heldur en beina áhrifasvæðið. Í frummatsskýrslu verður lagt mat á þetta áhrifasvæði.

4.4 Umhverfisþættir sem fjallað verður um í frummatsskýrslu

4.4.1 Almenn

Við mat á umhverfisáhrifum er stuðst við lög um mat á umhverfisáhrifum nr. 106/2000 og reglugerð um mat á umhverfisáhrifum nr. 660/2015. Einnig er stuðst við leiðbeiningar Skipulagsstofnunar, annars vegar um mat á umhverfisáhrifum [5] og hins vegar um flokkun umhverfisþátta, viðmið, einkenni og vægi umhverfisáhrifa [6]. Við mat á vægi áhrifa á einstaka umhverfisþætti er litið til viðmiða s.s. stefnumörkun stjórnvalda, lög og reglugerðir og alþjóðasamninga.

Ein af megináherslum við gerð matsáætlunar er að greina hvaða umhverfisþættir eru líklegir til að verða fyrir umtalsverðum umhverfisáhrifum og hverjir ekki. Þeir þættir sem eru taldir verða fyrir umtalsverðum umhverfisáhrifum eru svo metnir nánar og niðurstöður þess mats birtar í frummatsskýrslu. Mat á áhrifum efnistöku á þessum stað hefur þegar farið fram. Við ákvörðun um hvaða þætti er talin ástæða til að athuga voru fyrrnefnd gögn skoðuð ásamt því að tekið var mið af kröfum í lögum og reglugerðum.

Þeir þættir sem taldir eru geta orðið fyrir umhverfisáhrifum eru eftirfarandi:

- Gróður
- Fuglalíf
- Jarðmyndanir
- Landslag og ásýnd
- Útivist
- Fornleifar
- Loftgæði

- Hljóðvist
- Vatnsvernd

Fjallað er nánar um þessa þætti í köflum 4.4.2 til 4.4.10.

4.4.2 Gróður

Sjálft námusvæðið er í um 200 m.y.s. í hlíðum Grímansfells. Bergið sem sóst er eftir birtist á yfirborði sem berangurslegir hólar og ásar sem eru að hluta mosavaxnir melar en einnig er lítið eitt af harðgerðum blómjurtum. Á milli hólanna eru grasi vaxnar lægðir og drög og er þar að finna algengar íslenskar jurtir. Berjalýng finnst á svæðinu, krækiberjalýng vex utan í og á hólunum, en bláberjalýng í lægðum á milli þeirra.

Í heildina séð einkennist gróðurfar svæðisins sem til skoðunar er því af melum, gras- og lyngmóa. Engin votlendi eða sérstök vistkerfi eru innan svæðisins, gróðurfar er hið sama og á aðliggjandi svæðum. Því er ekki talin hætta á því að efnisvinnslunni fylgi umtalsverð áhrif á gróðurfar, fugla eða annað dýralíf. Af þessum sökum verður ekki gerð sérstök rannsókn á gróðurfari en umfjöllun byggð á vettvangsferð á svæðið og fyrirbyggjandi gögnum, t.d. vistgerðarkorti Náttúrufræðistofnunar Íslands og fyrra umhverfismati. Í frummatsskýrslu verður lögð fram frágangssáætlun og greint frá því hvernig staðið verður að endurheimt gróðurs á svæðinu.

4.4.3 Fuglalíf

Svæðið sem til stendur að raska er tiltölulega lítið, innan við 2 ha. Svæðið er berangurslegt og einsleitt og ekki ert gert ráð fyrir miklu eða fjölbreyttu fuglalífi. Í júní 2020 var gerð vettvangskönnun þar sem fuglalíf var kannað sérstaklega. Einnig verður umfjöllun byggð á fyrirbyggjandi gögnum, t.d. vistgerðarkorti Náttúrufræðistofnunar Íslands og umhverfismati suðvesturlína, en þar var gerð fuglaathugun á sambærilegu landsvæði litlu sunnar.

4.4.4 Jarðmyndanir

Jarðfræði námunnar er vel þekkt eftir áratugi af efnistöku. Einnig hafa jarðfræðingar Eflu verkfræðistofu nýlega gert jarðkönnun á námunni þegar verið var að staðfesta fýsileika áframhaldandi efnistöku úr námunni. Gerð verður grein fyrir niðurstöðum þessarar jarðkönnunar og jarðfræði námunnar í frummatsskýrslu.

4.4.5 Landslag og ásynd

Í frummatsskýrslu verður fjallað um sjónræn áhrif framkvæmdarinnar og áhrif á einkenni landslags. Megináhersla verður á ásynd frá nærliggjandi frístundabyggð og stöðum þar sem útivistarfolk á leið um svæðið. Hugsanleg áhrif námunnar á gildi landslags og sjónræna þætti verða metin.

Áhrifa af efnistökunni gætir nú þegar en gerð verður grein fyrir viðbótaráhrifum af vinnslu næstu árin og reynt að gera grein fyrir því á myndrænan hátt hvernig svæðið mun líta út að frágangi loknum. Ekki

stendur þó til að útbúa líkanmyndir í þrívídd heldur eingöngu einfaldar skýringarmyndir, enda lítt áberandi viðbót við áður raskað svæði. Til eru myndir sem sýna hvernig opin náma lítur út á þessum stað og jafnframt eru til myndir af sömu námu eftir að frágangi á henni lauk. Það ætti að gefa góða hugmynd um ásýnd efnistökkunnar og áhrif á landslag, bæði á rekstrartíma námunnar og að frágangi loknum.

4.4.6 Útivist

Hugsanleg áhrif á útivist eru að mestu leyti tengd ónæði af völdum efnistökkunnar eða áhrifum á landslag og sjónræna þætti. Vegurinn, sem lagður var að námusvæðinu, hefur opnað möguleika fyrir vegfarendur að aka inn dalinn og fara í gönguferðir, tína ber og ganga á gönguskiðum svo eitthvað sé nefnt. Einnig eru reiðleiðir í Seljadal. Fjallað verður um möguleg áhrif efnistökkunnar á útivist í frummatsskýrslu.

4.4.7 Fornleifar

Í endurskoðuðu aðalskipulagi Mosfellsbæjar 2011-2030 segir um fornleifar;

„Skráning fornleifa í Mosfellsbæ fór fram á vegum Þjóðminjasafnsins árin 2000 og 2001 og var skýrsla um skráninguna gefin út árið 2006. Alls er um að ræða 604 fornleifar eða heimildir um fornleifar. Helstu fornleifar eru merktar inn á þemakort aðalskipulagsins en allar fornleifarnar eru skráðar inn í skráningarkerfið „Sarp“ hjá Þjóðminjasafni Íslands. Þær fornleifar sem unnt hefur verið að staðsetja hafa einnig verið merktar inn á hnitsetta loftmynd af Mosfellsbæ sem varðveitt er hjá umhverfissviði Mosfellsbæjar. Við skipulagningu svæða og undirbúning framkvæmda skal tekið mið af fornleifaskráningu samkvæmt þessum gögnum. Athuga ber að ekki er víst að fornleifar séu horfnar þótt þær sjáist ekki á yfirborði.“

Í umhverfismati Seljadalsnámu árið 2014 kannaði fornleifafræðingur efnistökusvæðið ásamt því að kanna 50 m út fyrir þáverandi efnistökkumörk. Svæðið sem um ræðir í þessu umhverfismati hefur því verið kannað að einhverju leyti nú þegar. Niðurstaða könnunar árið 2014 var eftirfarandi:

„Engar fornleifar fundust og nær engar líkur á að þær finnist við fyrirhugað jarðrask. Utan við svæðið eru fornleifar, en langt er í þær.“ [7]

Fornleifafræðingur verður fenginn til að kanna hvort einhverjar fornleifar sé að finna á fyrirhuguðu efnistökusvæði. Í frummatsskýrslu verður greint frá niðurstöðum skráninga, lagt mat á hversu mikil hætta skapast á að minjar raskist og lagðar til mótvægisáðgerðir ef þörf krefur.

4.4.8 Loftgæði

Ekki liggja fyrir nein mæligögn um loftgæði á rekstrartíma, en það er nokkurn veginn vitað hvernig rekstri og framkvæmd efnistökkunnar verður háttað og hverjar eru helstu uppsprettur rykmengunar. Ekki verður ráðist í rannsóknir heldur verður stuðst við fyrirbyggjandi gögn, t.d. upplýsingar frá

Vegagerðinni um rykbindingu Hafravatnsvegar og umferðartölur, fræðigreinar um áhrif rykmengunar og matsskýrslu Seljadalsnámu frá 2014.

4.4.9 Hljóðvist

Ekki liggja fyrir nein mæligögn um hljóðvist á rekstartíma, en það er nokkurn veginn vitað hvernig rekstri og framkvæmd efnistöknar verður háttað og hvaða tæki geta verið mögulegir hljóðgjafar. Hljóðgjöf og hávaðadreifing verður könnuð á áhrifasvæðum (Silungatjörn, Þormóðsdal og Miðdal) en á svæðunum eru í gildi kröfur um hljóðstig frá atvinnustarfsemi. Notast verður við upplýsingar úr hljóðforritinu SoundPlan til þess að meta áhrif framkvæmdarinnar á hljóðvist.

4.4.10 Vatnsvernd

Seljadalsnáma er ekki á vatnsverndarsvæði en líkt og öll umferð á Suðurlandsvegi og Nesjavallavegi mun umferð til og frá námunni mun fara um fjarsvæði vatnsverndar. Í frummatsskýrslu verður fjallað um möguleg áhrif umferðarinnar á vatnsvernd.

5 KYNNING OG SAMRÁÐ

5.1 Kynning á drögum að tillögu að matsáætlun

Drög að tillögu að matsáætlun voru birt til kynningar um tveggja vikna skeið, frá 31. júlí til og með 14. ágúst 2020. Á þessu tímabili gafst almenningi tækifæri til að koma með athugasemdir við tillöguna.

Drögin voru auglýst á heimasíðu Mosfellsbæjar, www.mos.is, 28. júlí 2020 og í Fréttablaðinu 30. júlí 2020. Skýrslan var aðgengileg á heimasíðu Mosfellsbæjar og heimasíðu EFLU verkfræðistofu, www.efla.is. Alls bárust 20 athugasemdir á kynningartíma. Athugasemdir má sjá í heild sinni í viðauka A og svör framkvæmdaraðila má sjá í viðauka B.

5.2 Kynning á tillögu að matsáætlun

Þegar tillaga að matsáætlun hefur verið uppfærð með hliðsjón af athugasemdum sem berast við drög tillögunnar verður hún send til Skipulagsstofnunar. Þaðan verður tillagan send lögbundnum umsagnaraðilum til umsagnar og þurfa svör þeirra að berast innan þess frests sem stofnunin veitir. Allir hafa rétt til að senda Skipulagsstofnun skriflegar athugasemdir við tillögu að matsáætlun innan gefins frests. Að kynningartíma loknum tekur Skipulagsstofnun ákvörðun um matsáætlunina með eða án athugasemda.

5.3 Kynning á frummatsskýrslu

Við gerð frummatsskýrslunnar verður haft samráð við leyfisveitendur, Skipulagsstofnun, umsagnaraðila og almenning í samræmi við lög um mat á umhverfisáhrifum framkvæmdar. Frummatsskýrslan verður kynnt almenningi í samráði við Skipulagsstofnun á kynningartíma skýrslunnar. Frummatsskýrslan verður aðgengileg á opinberum stöðum, auk þess að verða aðgengileg á heimasíðu EFLU (www.efla.is) og á heimasíðu Skipulagsstofnunar (www.skipulag.is). Nánari upplýsingar um aðgang að skýrslunni verða auglýstar síðar í fjölmiðlum.

6 HEIMILDASKRÁ

- [1] EFLA verkfræðistofa, „Efnistaka í Seljadal, Mosfellsbæ,“ Malbikunarstöðin Höfði, Reykjavík, 2014.
- [2] Malbikunarstöðin Höfði [munnl. upplýsingar Theódór Welding], 28. ágúst 2020.
- [3] PP-ráðgjöf (Pétur Pétursson), „Slitlög - Malbiksrannsóknir: Samantekt rannsóknaverkefnis 2008 til 2019,“ Rannsóknarsjóður Vegagerðarinnar, Reykjavík, 2020.
- [4] Teiknistofa arkitekta, Gylfi Guðjónsson og félagar ehf., „Aðalskipulag Mosfellsbæjar 2011-2030,“ Mosfellsbær, Mosfellsbær, 2013.
- [5] Auður Ýr Sveinsdóttir; Elín Smáradóttir; Hólmfríður Sigurðardóttir; o.fl., „Leiðbeiningar um mat á umhverfisáhrifum,“ Skipulagsstofnun, Reykjavík, 2005.
- [6] Ásdís Hlökk Theodórsdóttir; Hólmfríður Sigurðardóttir; Jakob Gunnarsson; Pétur Ingi Haraldsson; Carine Chatenay, „Leiðbeiningar um flokkun umhverfisþátta, viðmið, einkenni og vægi umhverfisáhrifa,“ Skipulagsstofnun, Reykjavík, 2005.
- [7] Bjarni F. Einarsson, „Fornleifaskráning vegna fyrirhugaðrar stækkunar á námu í Mosfellsbæ,“ Fornleifafræðistofan, Reykjavík, 2014.

**VIÐAUKI A INNSENDAR ATHUGASEMDIR VIÐ DRÖG AÐ TILLÖGU AÐ
MATSÁÆTLUN**

A.1 Athugasemd Helgu Finnsdóttur

Undirrituð leyfir sér að mótmæla harðlega þeirri námuvinnslu sem áætluð er í Seljadal. Grjótnám með tilheyrandi umferð grjótf lutningabíla um mjóan veg og lélegan (Hafravatns)veg, hávaða og verulegt ónæði fyrir sérhvert okkar sem býr nærri malarnámunni og Nesjavallaveginum er algjörlega ólíðandi og á ekki að eiga sér stað undir neinum kringumstæðum.

Að ekki sé minnst á eyðileggingu fallegrar og friðsamlegrar náttúru allt um kring námunnar.

Skora á alla hlutaðeigandi að draga þessa áætlun til baka - öllum til góðs.

Með baráttukveðjum.

Helga Finnsdóttir, Lyngheiði

A.2 Athugasemd Sigurðar Arnar Hanssonar

Góðan daginn,

Ég undirritaður, Sigurður Örn Hansson, kt. 2020747-3569, Lyngheiði við Lynghólsveg, Mosfellsbæ, mótmæli hér með áformum um að hefja að nýju efnistöku í Seljadalsnámu.

Ég telja að það væri óheillaframkvæmd sem mun kom til með að spilla lífsgæðum íbúa og sumarbústaðaeiganda í suðursveit Mosfellsbæjar.

Með kveðju

Sigurður Örn Hansson, kt. 200747 3569

A.3 Athugasemd Guðmundar Björnssonar og Önnu Sigurðardóttur

Mosfellsbær 6. ágúst 2020.

Mosfellsbær áformar að bjóða út efnistöku á allt að 230.000 m³ af efni á um 2 ha landsvæði í Seljadal. Framkvæmdin er matsskyld samkvæmt lögum um mat á umhverfisáhrifum nr. 106/2000.

Náman í Seljadal hefur þegar raskað ásýnd dalsins og hafði á sínum tíma í för með sér mikla hljóð og rykmengun. Svo mikla á stundum, þegar vinnslan var í fullum gangi, að með öllu var óviðunandi. Frekara grjótnám í þessari náttúruverlu sem Seljadalur, þrátt fyrir allt, er verður að teljast tímaskekkja sem samræmist ekki nýsamþykktri umhverfisstefnu Mosfellsbæjar um að varðveita náttúruna og friðlýsa athyglisverð svæði. Þá þarf vart að fjölyrða um að í því felst þversögn að ætla sér að leita eftir heimild til að hefja að nýju námuvinnslu í dal sem til álita kom að láta friðlýsa vegna náttúrefegurðar.

Einnig er rétt í þessu sambandi að vekja athygli á því að skipulögð frístundabyggð er í næsta nágrenni við námuna, þar sem að nokkuð víst er að þeir sem að þessari tillögu standa vildu ekki sjálfir hafa námuvinnslu í bakgarði sinna sumarhúsa. Það er ekki einungis námuvinnslan sjálf og sú mengun og sprengingar sem henni fylgja sem skapa veruleg óþægindi heldur og ekki síður umferð og hávaði frá þunglestuðum vörubifreiðum um dalinn sem fjallið endurómar og **magnar**.

Rökin fyrir að opna námuna að nýju eru þau helst að kostnaðarsamara sé ella að afla fyrsta flokks steinefnis fyrir malbik á höfuðborgarsvæðinu. Náttúruvernd hefur jafnan fylgt einhver kostnaður til skemmri tíma litið. Þá verður að hafa í huga í þessu sambandi að ef víkja á frá þeim góðu markmiðum sem fram koma í umhverfisstefnu bæjarfélagsins strax og þegar talið er að lækka megi einhvern tímabundinn kostnað yrði stefnan marklaust plagg og bæjarfélagið kæmist í mótsögn við sjálft sig.

Bærinn má ekki láta skammtímasjónarmið ráða för þegar náttúruvernd er annars vegar. Í stefnu bæjarins kemur fram að við eigum ekki að skila jörðinni af okkur í verra ástandi en við tókum við henni. Nú þegar eru verksummerki eftir námuna opin sár í fjallinu. Við skulum því vona að kjörnir fulltrúar bæjarfélagsins sjái að sér og bíti ekki höfuðið af skömminni með því að opna námuna að nýju og valda frekari spjöllum á fjallinu og dalnum. Þá eru það að sjálfsögðu ekki rök í málinu að þegar sé búið að raska ásýnd dalsins og fjallsins með efnistöku á árum áður og því sé í lagi að valda þar frekara tjóni. Nær væri að ganga betur frá því sári í fjallinu sem námuvinnslan hefur haft í för með sér þannig að sómi sé að og til að varðveita ásýnd dalsins fyrir komandi kynslóðir.

Þá mættu fulltrúar bæjarfélagsins, úr því að þeim er umhugað um kostnað í þessu samhengi, jafnframt horfa til þess kostnaðar sem eigendur sumarhúsa verða fyrir verði náman opnuð að nýju við mat á framkvæmdunum. Því ljóst má vera af ástæðum sem hér eru raktar að sumarhús á svæðinu munu falla í verði. Áskiljum við undirrituð okkur allan rétt til að koma að sjónarmiðum og kröfum okkar fyrir dómstólum af þessum sökum ef á það þarf að reyna.

Eigendur þessara sömu sumarhúsa hafa greitt árlega fasteignagjöld til bæjarfélagsins þrátt fyrir að lítil sem engin þjónusta sé innt af hendi af hálfu þess; hvorki sorphirða, gatnagerð né annað. Ef við þetta bættist síðan að bæjarfélagið ætlaði að standa fyrir því að námuvinnsla yrði hafin aftur í dalnum er hætt við að menn spyrðu sig að því hvers þeir ættu eiginlega að gjalda.

Niðurstaðan af framansögðu er því sú að fyrirhuguð framkvæmd er ekki umhverfisvæn né réttlát gagnvart þeim sem unna fagurri náttúru, komandi kynslóðum né núverandi eigendum sumarhúsa við Silungatjörn og í næsta nágrenni við fyrirhugaða námuvinnslu. Auk þess sem hún gerði, ef af henni yrði, nýsamþykka umhverfisstefnu bæjarins hlægilega.

Virðingarfyllst,

Guðmundur Björnsson, kt. 210753-7969

Anna Sigurðardóttir, kt. 300653-3329.

A.4 Athugasemd Gunnars Áka Kjartanssonar

Mót mæli þessu harðlega það er búið að eyðileggja þarna nó

A.5 Athugasemd Guðjóns Jenssonar

Seljadalsnáma – nokkrar athugasemdir

Seljadalsnáma er í mynni Seljadals, ekki staðsett í mynni Seljadals. Orðið staðsetning og önnur orð því tengd er oft ranglega notað í íslensku máli. Eðlilega fylgir slíkri orðnotkun hlutum sem eru ekki alltaf á sama stað eins og ökutæki, flugvélar skip og þess vegna einnig dýr og fólk sem ekki eru alltaf á sama stað. Hús, örnefni og staðir eru ætíð á sama stað nema í þeim augljóslegu undantekningatilfellum þegar til stendur að flytja hús á annan stað.

En auðvitað er þetta ekki aðalatriðið. Víkjum að aðalatriði þessa máls:

Grjótnámið í Seljadal hófst fyrir um 35 árum og var það á grundvelli samnings sem var barn síns tíma mjög einfaldur eins og þávar mjög oft. Afrit þessa samnings hefi eg undir höndum en þá tíðkaðist yfirleitt ekki neindir fyrirvarar né skilyrði eins og að landeigandi gæti gripið fram fyrir hendurnar á samningshafa. Í þessu tilfelli höfðu Mosfellshreppur og Reykjavíkurborg samið sín á milli um grjótnám í mynni Seljadals en Reykjavíkurborg áframseldi Malbikunarstöðinni Höfða réttindin. Fljótlega eftir að grjótnámið hófst kom í ljós forkunnarfagurt stuðlaberg sem Ómar Ragnarsson þáverandi fréttamaður á RÚV vakti athygli landsmanna á. Um þetta var töluvert fjallað í fjölmiðlum en um aldamótin freistuðust starfsmenn verktakans að sprengja bergstálið sem blasti við. Eg undirritaður tók þátt í þessum skrifum sem aðallega fóru fram í Morgunblaðinu og leyfi eg mér að vísa til þeirra:

Þann 5. Maí 2001 birtist meðfylgjandi lesenda bréf með mynd af stuðlaberginu sem var sprengt og gjörsamlega eyðilagt í Seljadal:

MIG langar til að rifja upp fyrir þér, lesandi góður, að fyrir um 10 árum fannst undurfagurt stuðlaberg rétt við bæjardyr Reykjavíkur, nánar tiltekið í mynni Seljadals skammt austan við Hafravatn. Þessi náma var opnuð til þess að Reykvíkingar gætu fengið sæmilega hart grjót sem hráefni í malbikið sitt. Slitlagið, efsta lagið á götunum eyðist mjög hratt einkum vegna nagladekkjanna og óhóflegs saltausturs á göturnar á vetrum. Fara tugir milljóna ef ekki hundruð milljóna af skattþeningum borgarbúa í framleiðslu malbiks sem vissulega væri betur varið til annarra málefna þarfari.

Á sínum tíma vakti stuðlaberg þetta mikla hrifningu meðal allra náttúruunnenda, enda óvíða jafnfallett stuðlaberg sem þarna kom í ljós enda var stærðin mikil. Ómar Ragnarsson sýndi myndir af þessu náttúrufrýrbrigði í sjónvarpinu. Voru allir áhugamenn um náttúru landsins einhuga um nauðsyn þess að koma á einhvers konar friðun á því sem og næsta umhverfi. En nú virðist sem náma þessi hafi gleymst og því miður eru yfirvöld oftast mjög svifasein við að friðlýsa merk náttúrufrýrbrigði og sögulegar minjar.

Meðfylgjandi mynd sýnir fegurð og stærð stuðlabergsins. Hún var tekin af undirrituðum á áliðnum sólríkum degi í júlímánuði fyrir nær áratug. Snemma þennan morgun fór eg á reiðhjólí úr Mosfellsbænum þar sem eg bý, lagði hjólinu skammt frá námunni, gekk austur á Mosfellsheiði þessa miklu víðáttu sem bíður þess að fólk með græna fingur bæti gróðurfar hennar. Á bakaleiðinni kom eg við í grjótnámunni og tók meðfylgjandi mynd. Neðst á myndinni er bakpoki og má af honum marka hæð og stærð stuðlabergsins.

Stjórnsýsla tveggja sveitarfélaga bregðast þetta svæði hefur verið mér mjög kært, enda verið þar oft á ferð í grenndinni að njóta kyrrðar og fegurðar náttúrunnar í Seljadal og Mosfellsheiði. Þegar eg átti síðast leið þarna um á síðastliðnu hausti gat eg hvergi fundið stuðlabergið. Eg setti mig í samband við starfsmenn Náttúruverndar ríkisins. Afskipti þeirrar stofnunar af efnistöku byggist fyrst og fremst á náttúruverndarlögum frá 1999, en í þeim er því miður ekki gert ráð fyrir neins konar afskiptum af efnistöku sem hafin hefur verið fyrir setningu laganna. Verður því að fara eftir ófullkomnum fyrirmælum eldri laga.

Fjármálasjónarmið voru því miður sett ofar náttúruverndarsjónarmiðum.

Efnistakan hófst fyrir um 12-15 árum. Mun Reykjavíkurborg vera námurétthafi, en efnistakan var boðin út á sínum tíma af hagkvæmnisástæðum.

Án minnstu miskunnar var stuðlabergið brotið niður mélinu smærra enda hefur væntanlega láðst að hafa samband við verktakann og biðja hann um að þyrma náttúruundrinu. Jafnframt hefði verið þörf á að fylgjast betur með umgengni þarna á námusvæðinu en hún hefur ætíð verið mjög slæm og ekki verið verktakanum til neins sóma.

Stjórnkerfi tveggja sveitarfélaga hafa brugðist gjörsamlega á þessum 10 árum, bæði stjórnkerfi Reykjavíkurborgar sem ábyrgðaraðili framkvæmda og stjórnkerfi Mosfellsbæjar einnig sem eftirlitsaðili framkvæmda þar sem náman er innan lögsagnarumdæmis Mosfellsbæjar.

Nú er því miður orðið of seint að huga að friðun stuðlabergsins þegar það er horfið og afmáð af yfirborði jarðar. Minningin um það er aðeins til í hugum þeirra sem lögðu á sig að fara þangað inneftir og sáu það með eigin augum.

Nú hefur það allt verið brotið niður og eyðilagt, malbiksframleiðslu Reykvíkinga til dýrðar.

Og það er vissulega ákaflega grátlegt hvernig þessi miklu mistök gátu átt sér stað.

Brýn nauðsyn ber til að bæði bæjarstjórn Mosfellsbæjar sem og Reykjavíkurborg geri hreint fyrir sínum dyrum og gefi skýringar á því hvað kom í veg fyrir að stuðlabergið væri friðað. Svona alvarleg mistök í stjórnsýslu mega alls ekki endurtaka sig!

GUÐJÓN JENSSON,

leiðsögumaður og áhugamaður um náttúruvernd.

Heimild: <https://www.mbl.is/greinasafn/grein/603544>

Örfáum dögum síðar birtist frétt í Morgunblaðinu:

UMHVERFISNEFND Mosfellsbæjar hefur óskað eftir skýringum frá umhverfisnefnd Reykjavíkur á því hvers vegna stuðlabergsgangur í grjótnámi Reykjavíkur í Seljadal skammt austan Hafravatns hafi verið eyðilagður. Bæjarverkfræðingur Mosfellsbæjar segir að um sé að kenna skorti á viðræðum milli bæjaryfirvalda og malbikunarstöðvarinnar sem nýtir sér grjótnámuna.

Landið er í eigu Mosfellsbæjar en samkvæmt samningi, sem er frá árinu 1985 og er til 30 ára, hefur Reykjavíkurborg rétt til grjótnáms á svæðinu. Grjótnámið er nýtt af Malbikunarstöðinni Höfða, sem er í eigu Reykjavíkurborgar, en efnið er notað í framleiðslu malbiks.

Í aðsendri grein í Morgunblaðinu 5. maí síðastliðinn lýsir Guðjón Jenson því hvernig stuðlabergið, sem vakti mikla athygli þegar það fannst fyrir 10 árum og birtar voru myndir af í sjónvarpi, hafi verið brotið niður og eyðilagt í námuvinnslunni. Í kjölfarið fjallaði umhverfisnefnd Mosfellsbæjar um málið. Í samþykkt hennar segir að nefndin harmi að þetta skuli hafa gerst og er bæjarverkfræðingi falið að senda umhverfisnefnd Reykjavíkur bréf þar sem óskað er skýringa á því hvernig hafi staðið á því að fyrirtæki á vegum Reykjavíkurborgar eyðilagði þessar náttúruperlur í Seljadal.

"Í fullu samræmi við samninga"

Á fundi Umhverfis- og heilbrigðisnefndar Reykjavíkur síðastliðinn fimmtudag var samþykkt að leita umsagnar Heilbrigðiseftirlitsins vegna málsins. Hrannar B. Arnarsson, formaður umhverfis- og heilbrigðisnefndar, segist ekki vita til annars en að grjótnámið hafi verið í fullu samræmi við samninga við Mosfellsbæ. Hann segist ekki geta séð í augnablikinu hvernig málið snúi að starfsemi umhverfis- og heilbrigðisnefndar borgarinnar.

Að sögn Vals Guðmundssonar, framkvæmdastjóra Malbikunarstöðvarinnar Höfða, varð stuðlabergsgangurinn í Seljadal til af völdum stöðvarinnar. "Þarna voru ekkert nema holt þangað til við fórum að sprengja þarna þannig að við eyðilögðum ekkert nema það sem við bjuggum sjálf til," segir hann.

Náman mjög breytileg

Hann segir myndirnar sem sýndar voru í sjónvarpi á sínum tíma vera af stuðlabergsmyndunum sem urðu til við sprengingar malbikunarstöðvarinnar. "Svo geymdum við þennan hamar í nokkur ár af því að okkur fannst hann fallegur en svo vannst náman á eðlilegan hátt áfram."

Valur segir námuna mjög breytilega. "Við eigum mynd af þessum hamri og öðrum enn stærri þannig að þetta er breytilegt frá ári til árs. Ennþá má sjá stuðla þarna þar sem við erum að sprengja núna en það eru bara aðrir stuðlar."

Hann segir malartökuna hafa verið í fullu samræmi við skriflega samninga þar um og að malbikunarstöðin sé í fullum rétti til að halda grjótnámi þarna áfram.

Áttuðu sig ekki á því að hamarinn yrði sprengdur

Tryggvi Jónsson, bæjarverkfræðingur í Mosfellsbæ, staðfestir að stuðlabergsgangurinn hafi ekki orðið sýnilegur fyrr en sprengt var frá honum. Hann segir að margir hafi þá viljað halda í stuðlabergið og haldið að það yrði varðveitt. Að hans mati hefði þó hentað illa að friðlýsa svæðið þar sem það sé skilgreint sem malartökusvæði. "En bærinn hefði kannski mátt hafa frumkvæði að því við malbikunarstöðina að þetta svæði yrði ekki nýtt til malarnáms þar sem þetta stuðlaberg var."

Tryggvi segir ljóst að Malbikunarstöðin Höfði hafi verið í fullum rétti til að sprengja hamarinn í ljósi samninga. "Spurningin er hins vegar sú hvort það hefði átt að hlífa þarna ákveðnum hluta grjótnámsins og varðveita þar sem það er ekkert óskaplega mikið af sýnilegu stuðlabergi í nágrenni höfuðborgarinnar. En þeir hafa væntanlega ekki metið það svo að það væri þeirra að hafa frumkvæði að því og bæjaryfirvöld kannski ekki áttað sig á að þetta yrði sprengt niður. Þannig að það má segja að það hafi skort á viðræður milli aðila," segir hann.

Heimild: <https://www.mbl.is/greinasafn/grein/609858>

Nú er það hófsöm von mín og ósk að Mosfellsbær leggi þeim verktaka sem lítur gagnaunum eingöngu að mynni Seljadals með grjótnám í huga verði lagðar þær lífsreglur að leitast verði eftir því að ef merkar náttúruminjar á borð við stuðlaberg áþekku því og eyðilaggt var fyrir um 20 árum, verði varðveitt til framtíðar öllum verðandi kynslóðum til ánægju. Þá mætti nema á brott allt það nýtanlega lausa efni sem þegar hefir verið losað en það er ábyggilega umtalsvert og af sömu rót og hugur verktakans stendur til að nema nú á brott. Þegar hefir verið raskað umtalsverðu svæði sem betur mætti vinna og nýta. Það er í samræmi við tíðarandann að nýta sem best sem þegar hefir verið raskað en ekki stækkað það svæði sem ef til vill síðar kemur í ljós að vert væri að varðveita.

Í næsta nágrenni við grjótnámuna eru Kambsréttir gömul skilarétt Mosfellinga sem aflögð var nokkru eftir miðja 19. öld þá réttarhald var flutt í Árnakrók austur af Selvatni nokkru sunnar en nokkru síðar að Hafravatni (Hafravatnsréttir. Traust rök benda til að þar sem leifar Kambsréttar er í dag hafi fyrrum verið Viðeyjarsel en Viðeyjarklaustur var ein af allra stærstu forréttingum síðmiðalda utan byskupsstólanna á Hólum og í Skálholti. Seljavegur hefur verið mjög góður frá Gufunesi og austur í Seljadal og þess má geta að þarna var leið þriggja Danakonunga á sínum tíma. Ekki er mér kunnugt um að fornleifafræðingar hafi hugað nægjanlega að fornum leiðum á þessum slóðum en þeir hafa fyrst og fremst leitað fornminja í formi einhverskonar húsbygginga og annarra mannvirkja.

A.6 Athugasemd Halldórs Gunnarssonar og Jarþrúðar Þórhallsdóttur

Athugasemdir við drög að tillögu um matsáætlun vegna námuvinnslu í Seljadal.

Þær athugasemdir sem hér koma snúa að túlkun á því hvað er nýr tókustaður, umfjöllun um gæði efnis og kolefnisspor og bent á ýmsa umhverfis- og skipulagsþætti sem ekki koma fram í drögunum en augljóst að þurfi að liggja fyrir í frummatsskýrslu.

Nýr staður

Til að byrja með er rétt að gera athugasemd við þann skilning sem fram kemur í skýrslunni að aðeins sé um að ræða beint framhald af fyrra jarðraski. Sjá kaflann 2.3.3 Núllkostur.

„Með áframhaldandi vinnslu efnis úr Seljadalsnámu er komið í veg fyrir að hefja þurfi efnistöku á nýjum stað.“

„Þyrfti því, að öllum líkindum, að finna stað sem ekki hefur áður verið nýttur undir sambærilega starfsemi til þess að nýta og koma upp aðstöðu fyrir efnistöku og vinnslu. Er mikilvægt að sá staður yrði í nágrenni helstu samgönguæða inn á höfuðborgarsvæðið.“

Í þessum setningum er látið að því liggja að minna jarðrask fylgi því að hefja vinnslu í Seljadalsnámu en annarsstaðar þar sem aldrei hefur verið hreyft við landi. Hér sé um að ræða vinnslu lands sem er laskað hvort sem er.

Þetta stenst ekki. Námunni hefur verið lokað með fullkomnum hætti og nýi reiturinn óhreyfður.

Hér er því um nýja framkvæmd að ræða.

Gæði efnis og kolefnisspor

Í skýrslunni er lögð áhersla á gæði efnisins, sem á að koma fram í betri endingu en gengur og gerist og að það sparist kolefnisspor vegna lítillar fjarlægðar við Reykjavík. Þetta þarf að rökstyðja betur og útlista með nákvæmum hætti í frummatsskýrslu:

1. Var lakara efni notað til malbikunar eftir lokun námunnar í Seljadal? Liggja fyrir rannsóknir byggðar á reynslu um minni endingu slitlags unnu úr efni í öðrum námum nærri höfuðborginni?
2. Hvert er efnið sótt nú?
3. Hvaða önnur svæði eru talin hafa sambærileg gæði.
4. Hefur verið skoðað hvort spara megi kolefnisspor með því að aka meðfram Hafravatni? Ef ekki, hvers vegna?

Umhverfisáhrif vegna þungaflutninga.

Í drögunum er lítið sem ekkert fjallað um áhrif umferðar í nágrenninu og óljóst hvort og með hvaða hætti það verði gert í frummatsskýrslu.

Eftirfarandi eru lykilsurningar sem ekki er hægt að ganga fram hjá.

1. Hve stórir bílar verða á ferðinni?
2. Hvað má gera ráð fyrir mörgum ferðum á dag?
3. Hvaða áhrif hefur þessi umferð á umhverfis- og lífsgæði þeirra sem við veginn búa, lifa og njóta, og hvernig verða þau áhrif könnuð?
4. Gengur það upp út frá skipulagssjónarmiði að fara með slíka þungaumferð um frístundabyggð?

Í þessu sambandi er rétt að benda á að við síðasta spölinn, á þeirri leið sem lýst er í drögunum, um Hafravatnsleið og að Nesjavallaleið, liggja Hamrabrekkur, frístundabyggð samkvæmt aðalskipulagi Mosfellsbæjar.

Landspilda sú sem liggur næst veginum er samkvæmt skipulaginu sameiginlegt frístundasvæði Hamrabrekkna.

Hamrabrekkum 2, 10. ágúst, 2020

Halldór Gunnarsson

Jarprúður Þórhallsdóttir.

A.7 Athugasemd Einars V. Tryggvasonar

Athugasemdir vegna fyrirhugaðrar 230.000 m³ efnistöku í Seljadal.

Dags. 09 08 20

2.1

Sjá 2.3.2

2.2. Framkvæmd.

Mynd 2.1 Sýnir fyrirhugað námasvæði. Meginhluti nýrrar námu er utan aðalskipulags.

Þá er augljóst að nýtt námasvæði er mun stærra en 2 ha. Það er þegar búið að loka og ganga frá gömlu námunni. Það er greinilega gert ráð fyrir því að nota Gamla námasvæðið fyrir yfirborðefni sem og athafnasvæði vinnuvéla. Auglýsing um fyrirhugaða efnistöku er því röng og þarf að leiðrétta.

Áhrif opunar nýrrar námu hefur veruleg og skaðleg umhverfisáhrif á nánasta umhverfi og einnig blasir þetta við frá Seljadalsbrún og Gamla Þingvallavegi sem er einungis í 7 - 900 metra fjarlægð.

Seljadalsleið, elsti vegurinn til Þingavalla, er í dag vinsæl göngu- og hjólreiðaleið liggur í “gegn um námusvæðið.” Skammt frá fyrirhuguðu námusvæði er Kambsrétt, sem er við Seljadalsleið. Vegurinn liggur meðfram réttinni og er hellulagður meðfram henni.

Hulduhóll, Kambhóll ásamt Hulduhól eru í jaðri námusvæðisins.

Í greinargerð aðalskipulags Mosfellsbæjar 2002 - 2024 er að finna eftirfarandi:

2.9.4 FREKARI FRÍÐUN OG NÁTTÚRUVERNÐ

Unnið er að friðlýsingu eftirtalinna svæða og náttúruvæðingum í Mosfellsbæ samkvæmt tillögu umhverfisnefndar:

- Urðir í Miðbæ
- Tungufoss í Köldukvísl
- Álafoss í Varmá
- Markarlækjarfoss
- Skiphóll við Ósa Varmár
- Vatnakrefi Leirvogsvatns og Geldingatjarnar
- Borgarhólar
 - **Seljadalur og Seljadalsbrúnir**
 - Bringur

- Fellin í Mosfellsbæ, Helgafell, Mosfell, Reykjafell, Úlfarsfell, Æsustaðafjall,
- Grímarsfell og Lágafel
- Blikastaðanes
- Katlagljúfur
- Að auki hefur komið fram tillaga um hverfisvernd · Flatafelli, Reykjaborg, Hafrahlð, Kýrgili, Kónsvegi og Bringnavegi. 2.2.1 Akstur efnis og aðkoma.

2.2.1 Akstur efnis og aðkoma.

Núverandi vegur frá námunni er engan veginn hannaður fyrir þungaflutninga. Hluti leiðarinnar er lélegur malarvegur með blindhæðum og beygjum. Gýfurleg rykmengun er af allri umferð um vegin en þó sérstaklega valda stórir vöubílar og tegivagnar mikilli rykmengun. Ef nýpveginn bíll stendur í einn sólarhring á hlaðinu í Miðdal þá er hnn grár af ryki, ekki ósvipað og ef um ösku úr Eyjafjallajökli væri að ræða. Þetta ryk smýgur að sjálfsoðu líka inn í hús. Vegurinn verður mjög holóttur og hávaðamengun frá td. tómum tengivögnum er ótrúlega mikil, en vagnarnir virðast virka eins og tóm risa tunna, sem barin er með stórri sleggju.

Flutningur á 230.000 m³ af efni vegur um 620.000 tonn. Ef notaðir eru stórir tengivagnar, burðargeta 15 - 20 tonn, þá eru þetta 30.000 til 40.000 ferðir, aðra leiðina. Á leiðinn frá gatnamótum Þormóðsdals- og Hafravatnsvegar að Nesjavallavegi er mjög brött brekka um 40 metra hæðarmunur. Þetta þýðir að það þarf að draga 15 - 20 tonna hlöss, samtals ca 35.000 ferðir, upp 40 metra háa og bratta brekku. Orkusóun og mengun sem þetta veldur er veruleg.

Ef fyrirhuguð efnistaka verður leyfð, er augljóst að fara frá gatnamótum Þormóðsdals og Hafravatnsvegar yfir á Úlfarsfellsveg, en sú leið er um 2,8 kílómetrum styttri og liggur öll niður í móti. Þetta sparar í heildina um 200.000 kílómetra akstur miðað við 35.000 ferðir. (70.000 km báðar leiðir.) Miðað við Eldsneytissparnað, rekstrarkostnað, sparnaði á þungaskatti, minni mengun og minna kolefnisspori, þá er augljóslega ástæða til þess að fara þá leið.

2.3.2 Aðrir valkostir.

Það er ekki rétt að ekki séu aðrir valkostir. Almenna námafélagið lét gera umfangsmiklar jarðfræðiransóknir á landi Miðdals. Meðal annars voru boraðar um 30 metra djúpar ransóknarholur á þremur svæðum. Jarðfræðingur tók sýni, sem voru síðan ransökuð á ransóknarstofu byggingariðnaðarins, sem staðfesti að um var að ræða steinefni í malbik, sem er fyrsta flokks m.t.t. notkunar í bundin slitlög þar sem leyfð er notkun nagladekkja, hvort heldur sem litið er til slitpols eða styrks.

Eitt af þessum svæðum er rétt norðan Nesjavallavegar. Þetta er svæði, sem hentar einstaklega vel til námuvinnslu og hefur nánast enga sjónmengun í för með sér.

2.3.3 Núllkostur.

Skil reyndar ekki orðið, en röksemdafærsla er vafasöm.

3.2.2 Aðalskipulag.

Það vekur nokkra athygli að aðeins eitt námasvæði sé skilgreint í Aðalskipulagi Mosfellsbæjar 2011 - 2030, og það vill svo til að það er í eigu Mosfellsbæjar.

Önnur námasvæði, sem áður voru á eldra aðalskipulagi, hafa verið felld niður.

4.2.1 jarðrask af völdum efnistöku.

Ekki kemur fram hversu mikill jarðvegur er ofa á því efni sem á að fara að vinna. Það er þó augljóst að raunveruleg efnisvinnsla getur aðieins farið fram á hluta umrædds svæðis.

Ef 1,5 hektarar af svæðinu nýtast 100%, þá er verið að tala um rúmlega 15 metra lóðrétt stál af efni! Hvernig hyggjast menn leysa aðkomu að slíkum gýg innan tveggja hektara svæðis.

4.3 Afmörkun áhrifasvæðis framkvæmda.

Sjá 2.2

4.4 Umhverfisþættir sem fjallað verður um í umhverfisskýrslu.

Umhverfisárf fyrirhugaðrar efnistöku nær langt út fyrir námusvæðið. Sjá 2.2.

Miðdal 09 08 20.

Einar V. Tryggvaon,

Kt. 170242 4599

A.8 Athugasemd Sæunnar Þorsteinsdóttur og Ásgeirs Eiríks Guðnasonar

Athugasemdir við drög að tillögu að matsáætlun vegna efnistöku úr Seljadalsnámu í Mosfellsbæ.

ATHUGASEMD nr.1

Talað er um „áframhaldandi vinnslu efnis úr Seljadalsnámu“ og að þar með sé „komið í veg fyrir að hefja þurfi efnistöku á nýjum stað“. Hið rétta er að Seljadalsnámu hefur verið lokað og gengið frá umhverfinu eins og sést á mynd 2.2 í skýrslunni. Enda segir þar á öðrum stað að búið sé „að loka og ganga frá eftir fyrri efnistöku.“ Það þarf sem sagt að **hefja efnistöku á nýjum stað**. Að vísu nálægt fyrri efnistökusvæði, en engu að síður er hér verið að áætla rask á ósnortnu landi.

ATHUGASEMD nr.2

Þrátt fyrir að gert sé ráð fyrir að beint rask verði á því svæði sem fyrirhugað er að nýta til efnisstöku, og að þar muni gróður, jarðlög og búsvæði fugla verða fyrir varanlegu raski stendur ekki til að gera sérstaka úttekt á gróðurfari né fuglalífi.

ATHUGASEMD nr.3

Þrátt fyrir að gert sé ráð fyrir að umferð samhliða starfseminni geti falið í sér áhrif á loftgæði og hljóðvist, og þrátt fyrir að íbúar við Hafravatnsveg hafi ítrekað gert athugasemdir við hávaða og ryk vegna umferðar stórra þunghlaðinna ökutækja í tengslum við efnistöku úr Seljadalsnámu, á ekki að ráðast í neinar mælingar eða athuganir á loftgæðum heldur einungis styðjast við fyrirbyggjandi óbein gögn, eins og upplýsingar frá Vegagerðinni um rykbindingu Hafravatnsvegar og umferðartölur, fræðigreinar um áhrif rykmengunar og matsskýrslu Seljadalsnámu frá 2014.

Mér vitanlega mælir Vegagerðin ekki áhrif rykbindingar á hverjum vegi fyrir sig þannig að upplýsingar um rykbindingu frá þeim segja eingöngu hversu oft er rykbundið en ekkert um loftgæði hjá okkur sem búum við Hafravatnsveg.

Í matsskýrslunni frá 2014 var einungis stuðst við ágiskanir og útreikninga út frá tómunum tölum en engar raunmælingar eða athuganir voru gerðar á aðstæðum við Hafravatnsveg.

Á vef Vegagerðarinnar segir að „á fæstum vegköflum eru fastar talningar til staðar, en þess í stað taka umferðartölur mið af umferð við fastan talningarstað í grennd, sem kallast þá viðmiðunarteljari vegkaflans. Á umræddum vegköflum fer skynditalning að jafnaði fram á 4 - 7 ára fresti, sem getur valdið því að á skynditalningarári breytast meðaltöl ekki alltaf í takt við breytingar á viðmiðunarteljara á milli ára.“. Slíkar umferðartölur eru því vægast sagt lítið áreiðanleg leið til að mæla umferð.

Gert er ráð fyrir að notast við upplýsingar úr hljóðforritinu SoundPlan til þess að meta áhrif framkvæmdarinnar á hljóðvist. Samkvæmt upplýsingum á vef verkfræðistofunnar Verkís reiknar SoundPlan umferðarhávaða „út frá þrívíðu módeli af landi, húsum og vegi, ásamt upplýsingum um umferð.“ Sem sagt, engar raunmælingar heldur líkindareikningur byggður á forriti sem tæplega tekur með í reikninginn ástand Hafravatnsvegar sem versnar með hverju ári, og forritið reiknar kannski ekki heldur inn upplýsingar um ríkjandi vindáttir.

ATHUGASEMD nr.4

Í skýrslunni er áhrifasvæði framkvæmdarinnar skilgreint sem það svæði sem „ætla má að áhrifa af völdum framkvæmdarinnar gæti, bæði á framkvæmdatíma og á rekstrartíma“. Áhrifunum á umhverfið er síðan skipt í bein og óbein áhrif, og tilgreint er að beinu áhrifin geti náð 50 metra út fyrir afmarkað framkvæmdasvæði. Óbeint áhrifasvæði er hins vegar ekki skilgreint en tekið fram að í frummatsskýrslu verði lagt mat á þetta áhrifasvæði.

Til þess að leggja mat á þetta „óbeina áhrifasvæði“ hlýtur fyrst að þurfa að skilgreina hvert það er.

ATHUGASEMD nr.5

Þrátt fyrir að í útdrætti að innihaldi þessara draga standi: „Í skýrslunni er gerð grein fyrir fyrirhugaðri framkvæmd, þeim valkostum sem til greina koma,“ er ekki gerð grein fyrir neinum öðrum valkostum.

ATHUGASEMD nr.6

Svæðið sem verið er að skoða í þessu umhverfismati er utan við efnistökusvæði samkvæmt gildandi aðalskipulagi.

ATHUGASEMD nr.7

Ekki kemur skýrt fram hver fyrsti áfangastaður efnisins verður, einungis að það eigi að nota til malbikunar á höfuðborgarsvæðinu. Væri hægt að aka efninu aðra leið en gert var þegar efni var síðast ekið úr Seljadalsnámu? Til dæmis meðfram Hafravatni?

Miðdal í Mosfellsbæ 11.ágúst 2020

Sæunn Þorsteinsdóttir

Ásgeir Eiríkur Guðnason

A.9 Athugasemd Ásgeirs Þórs Árnasonar hrl. hjá Lögmal f.h. B. Pálssonar ehf.

Ásgeir Þór Árnason hrl.
Elvar Örn Unnsteinsson hrl.
Lúðvík Örn Steinarsson hrl.
Magnús Óskarsson hrl., LL.M.



EFLA verkfræðistofa,
Anna Rut Arnardóttir,
Lynghálsi 4,
110 Reykjavík.

Seljadalsnáma-efnistaka.

Reykjavík, 10. ágúst 2020.

Fyrir hönd B. Pálssonar ehf., kt. 610105-1060, Austurstræti 18, Reykjavík, eiganda Dallands, Mosfellsbæ, með landnúmer 222140, og nokkurra landspildna úr Miðdal I og II, Mosfellsbæ, leyfi ég mér að vísa til auglýsingar EFLU verkfræðistofu, fyrir hönd Mosfellsbæjar, um kynningu á drögum að tillögu að matsáætlun fyrir efnistöku í Seljadalsnámu, dags. 27. júlí 2020, og koma af því tilefni á framfæri sérstakri áskorun til sveitarfélagsins en jafnframt nokkrum ábendingum.

I.

Með samningi, dags. 9. október 1985, heimilaði Mosfellsbær Reykjavíkurborg töku bergs úr Stórhóli í mynni Seljadals í nánar afmarkaðri námu og var heimildin síðar framseld til Malbikunarstöðvarinnar Höfða hf. Var gildistími samningsins 30 ár og lauk því efnistöku 9. október 2015. Á starfrækslutíma námunnar var efni úr henni flutt með stórum flutningabílum til Reykjavíkur eftir Hafravatnsvegi og Nesjavallaleið en leiðin liggur m.a. um lönd umbj. míns. Eigendur umbj. míns, Gunnar B. Dungal, kt. 191148-4959 og Þórdís Sigurðardóttir, kt. 250250-4529, sem hafa lögheimili að Dallandi og fjöldi íbúa í nágrenni leiðarinnar kvörtuðu ítrekað til Mosfellsbæjar yfir þessum þungaflutningum vegna þess að þeir höfðu í för með sér ryk- og hávaðamengun, auk slysaþættu fyrir vegfarendur. Eftir formlega kvörtun íbúa var málfefnið tekið fyrir á 329. fundi skipulagsnefndar Mosfellsbæjar 16. október 2012 og þar samþykkt, með vísan til þágildandi laga nr. 44/1999 um náttúruvernd að allri frekari námavinnslu skyldi hætt á meðan ekki hafi verið veitt leyfi fyrir henni. Í bréfi skipulagafulltrúa Mosfellsbæjar, dags. 17. október 2012, til eins íbúa á svæðinu, Sæunnar Þorsteinsdóttur, Miðdal, kom fram að ljóst væri að ekki væri hægt að taka umsókn um framkvæmdaleyfi fyrir námunni til umfjöllunar fyrr en farið hefði fram mat á umhverfisáhrifum samkvæmt lögum þar um.

EFLA verkfræðistofa auglýsti í febrúar 2014 drög að tillögu til matsáætlunar fyrir Seljadalsnámu, fyrir hönd Malbikunarstöðvarinnar Höfða hf., þar sem gert var ráð fyrir að tekið yrði úr námunni það efni sem talið var unnt að ná úr námunni eins og hún hafði verið ákveðinn í samningnum og aðalskipulagi Mosfellsbæjar það sem eftir lifði heimildartímans eða 60.000 m³. Að því loknu myndi námunni verða lokað og frá henni gengið. Í drögum að tillögu að matsáætlun segir á bls. 1 að Mosfellsbær hafi óskað eftir því að umhverfisáhrif efnistökkunnar yrðu metin áður en framkvæmdaleyfi yrði gefið út. Umhverfismatið fór að lagareglum þar að lútandi og var tillaga að matsáætlun gefin út í mars 2014, frummatsskýrsla í júní 2014 og loks matsskýrsla í ágúst 2014. Í frummatsskýrslu og endanlegri matsskýrslu kemur fram (bls. ii), að efnistaka í Seljadal sé háð því að hún sé innan afmarkaðs svæðis á aðalskipulagi Mosfellsbæjar og að það sé ósk sveitarfélagsins að það svæði verði ekki stækkað. Þá kom fram í umsögn Mosfellsbæjar að ef heimila ætti efnisvinnslu að nýju þurfi að setja skilyrði um að ásættanlegar úrbætur yrðu gerðar á Hafravatnsvegi í samráði við Vegagerðina og að ef vel ætti að vera þyrfti að setja slitlag á veginn.

Hinn 1. október 2014 gaf Skipulagsstofnun út það álit sitt að matsskýrslan hafi uppfyllt skilyrði laga og reglugerða um mat á umhverfisáhrifum og að umsögnum og athugasemdum hafi verið svarað á fullnægjandi hátt. Kemur fram í áliti stofnunarinnar að um væri að ræða tímabundna framkvæmd, þ.e.

efnistöku og efnisflutninga til u.þ.b. 9 mánaða og að neikvæð áhrif framkvæmdarinnar myndu óhjákvæmilega ráðast af því. Einnig var þar tekið fram að það væri álit Skipulagsstofnunar að hvernig til tækist um áhrif framkvæmdarinnar og starfsemi sem henni myndi fylgja á umhverfið væri háð verk- og frágangstilhögun og þeim mótvægisáðgerðum sem kynntar höfðu verið við meðferð málsins.

Mosfellsbær veitti Malbikunarstöðinni Höfða hf. síðan framkvæmdaleyfi fyrir starfrækslu námunnar hinn 23. október 2014 með ýmsum skilyrðum, m.a. að framkvæmdaraðili skyldi leitast við að lágmarka rykmengun og annað ónæði af akstri sínum með því að halda niðri hraða flutningabíla og vökva Hafravatsveg þegar þörf kræfi á þeim tímum þegar efnisflutningar ættu sér stað. Þá bar framkvæmdaraðilanum að leggja fram til samþykktar hjá Mosfellsbæ uppdrátt og greinargerð um það hvernig hann hygðist ganga frá námusvæðinu.

Forráðamenn umbj. míns, ásamt nokkrum nágrönnum, kærðu veitingu framkvæmdaleyfisins til úrskurðarnefndar um umhverfis- og auðlindamál, með kæru dags. 21. nóvember 2014 (mál 118/2014). Kröfu þeirra um stöðvun framkvæmda til bráðabirgða var hafnað með úrskurði nefndarinnar, sem upp var kveðinn 12. desember 2014 og kröfu þeirra um ógildingu ákvörðunar bæjarstjórnar Mosfellsbæjar frá 22. október 2014 um að samþykkja veitingu framkvæmdaleyfis fyrir áframhaldandi efnistöku var hafnað með úrskurði nefndarinnar, sem upp var kveðinn 26. mars 2015. Í forsendum úrskurðarins (bls. 6) er frá því greint að grenndaráhrif sem fylgt geti framkvæmdunum felist einkum í aukinni umferð þungaflutningabíla og hávaða og rykmengun sem henni fylgir. Segir síðan að „[h]ins vegar verð[er] ekki framhjá því lítið að um er að ræða tímabundna framkvæmd.“

II.

Hinn 10. júlí s.l. var frá því greint í netmiðlinum *hringbraut.frettabladid.is* að Mosfellsbær hefði kært áform Reykjavíkurborgar um að flytja og reisa malbikunarstöð á Esjuvöllum á Kjalarnesi til úrskurðarnefndar umhverfis- og auðlindamála, sjá: <https://hringbraut.frettabladid.is/frettir-pistlar/mosfellsbaer-kaerir-reykjavikurborg-malbikunarstod-hefdi-i-med-ser-lyktarmengun/>. Hafi Mosfellsbær ekki framgang með þeirri kæru er ljóst að grjóttflutningar úr Seljadalsnámu, ef hún verður aftur opnuð, munu þurfa að fara eftir Hafravatsvegi norðan vatnsins, eða eftir nýjum vegi sunnan þess, og í gegnum alla íbúðabyggð Mosfellsbæjar með tilheyrandi ónæði fyrir alla íbúa.

III.

Samkvæmt aðalskipulagsuppdraetti Mosfellsbæjar fyrir árin 2011-2030 og grein 4.9 í greinargerð er svæði Seljadalsnámu tilgreint, sem það svæði sem Malbikunarstöðin Höfði hf. hafði þegar nýtt, auk þess sem gert var ráð fyrir að það gæti aðeins stækkað í samræmi við samning aðila og umhverfismatið sem þá var í matsferli. Það svæði hefur nú verið fullnýtt. Ljóst er að það verður ekki stækkað nema að undangenginni breytingu á aðalskipulagi Mosfellsbæjar. Sveitarfélag getur ekki hundsáð þær lögformlegu leiðir við breytingu aðalskipulags sem mælt er fyrir um í VII. kafla skipulagslaga nr. 123/2010 með því að hefja ferli um mat á umhverfisáhrifum samkvæmt lögum um umhverfismat nr. 106/2000. Mosfellsbær er því óheimilt að auglýsa drög að tillögu að matsáætlun í því formi sem hér um ræðir. Eins og við gerð aðalskipulags endranær og eftir atvikum við gerð tillagna til einstakra verulegra breytinga á gildandi aðalskipulagi er sveitarfélaginu skylt að hefja ferlið á grundvelli laga nr. 105/2006 um umhverfismat áætlana enda verður að telja að opnun Seljadalsnámu að nýju muni hafa í för með sér veruleg áhrif á umhverfið, sbr. 10. gr., sbr. 1. mgr. 3. gr.

IV.

Með vísun til þeirra staðreynda, sem reifaðar eru hér að framan í I., II. og III. kafla þessa erindis, leyfir umbj. minn sér að skora hér með á sveitarstjórn Mosfellsbæjar að láta af hugmyndum um að opna aftur Seljadalsnámu og hætta við fyrirhugað mat á umhverfisáhrifum, sem boðað er. Vísað er til þess ennfremur að íbúum á svæðinu var í raun lofað að ekki yrði aftur opnað fyrir Seljadalsnámu eftir að starfsemi

Malbikunarstjóðvarinnar Höfða hf. lauk á árinu 2015. Á öllu stigum þess ferlis sem hófst með ákvörðun skipulagsnefndar Mosfellsbæjar á 329. fundi sínum 16. október 2012 og lauk með útgáfu framkvæmdaleyfisins 23. október 2014 var það grundvallar forsenda af hálfu Mosfellsbæjar að náman yrði ekki opnuð aftur og treysti umbj. minn því ásamt íbúum við Hafravatns- og Nesjavallaveg. Engar forsendur hafa breyst og telur umbj. minn að sveitarstjórn verði að meta að nýju þá hagsmuni sem í húfi eru, annars vegar óvissar tekjur af sölu aðgengis að nýrri námu og hins vegar vilji íbúa. Í því sambandi bendir umbj. minn á að samkvæmt aðalskipulagi er gert ráð fyrir útivistarsvæðum og frístundabygðum á áhrifasvæðum framangreindra vega.

V.

Verði ekki fallið frá fyrirætlun þeirri sem drög að tillögu að matsáætlun fyrir efnistöku í Seljadalsnámu, dags. 27. júlí 2020, fela í sér, vill umbj. minn sérstaklega koma á framfæri eftirgindum sjónarmiðum, sem hann telur nauðsynlegt að fjallað verði um í matsskýrslu:

1. Við umhverfismatið verður að kalla til sérfróða aðila til að kanna til fullnustu alla aðra möguleika í nágrenni höfuðborgarsvæðisins til að nema grjót af sambærilegum styrkleika og grjót það sem finnst í Seljadalsnámu. Það er öldungis óásættanlegt að lagðar verði til grundvallar getgátur um að hvergi í nágrenninu finnst annað eins grjót og er þar að finna. Umbj. minn vísar til þess að þær getgátur byggja ekki á nokkurri vísindalegri þekkingu, sérstakri leit vísindamanna eða rannsóknnum og telur afar ósennilegt að grjót úr Stórhóli sé einstakt í náttúru Íslands.
2. Í samræmi við það markmið laga um mat á umhverfisáhrifum, að draga eins og kostur er úr neikvæðum umhverfisáhrifum framkvæmdar, sbr. b. lið, 1. mgr. 1. gr. laga nr. 106/2000, verður að gera grein fyrir því í matsskýrslu hvernig Mosfellsbær, sem framkvæmdaraðili, hyggist tryggja íbúum í nágrenninu loftgæði og góða hjóðvist samkvæmt köflum 4.4.8 og 4.4.9 í drögum að að tillögu að matsáætlun og heldur er ekki í drögnum greint frá því hvernig Mosfellsbær hyggist fyrirbyggja slyshættu á akvegnum eins og framast er kostur. Það er í sjálfu sér ekki þörf á að ráðast í sérstakar rannsóknir á Hafravatnsvegi í þessu sambandi enda blasir það við að samhliða enduroppnun Seljadalsnámu, ef af verður, er algerlega nauðsynlegt að endurbyggja allan Hafravatnsveg fullkomlega fyrir þá flutninga sem fyrirhugaðir eru, jafnt til suðurs frá afleggjaranum að námunní sem til norðurs. Veginn verður að breikka og leggja á hann bundið slitlag. Þá verður að taka af Miðdalsbrekkuna sé það nokkur kostur. Þá þykist umbj. minn vita að Nesjavallavegur hafi heldur ekki í öndverðu verið hannaður fyrir þungaflutninga. Umbj. minn gerir því kröfu til að strax á fyrstu stigum umhverfismatsins verði út frá því gegnið, og í raun mælt fyrir um, að ekki verði aftur hafið grjótnám í Seljadalsnámu nema vegirnir verði áður lagaðir. Því er nauðsynlegt að tilgreint verði í matsskýrslu hvernig það verði gert og þess vegna þarf þar að koma fram að samið verði sérstaklega um þær framkvæmdir við Vegagerðina, sem mun vera veghaldari, eða sem auðvitað væri betra, að fram kæmi að búið væri að semja um þetta við Vegagerðina.

Fallist sveitarstjórn Mosfellsbæjar ekki á framangreinda áskorun umbj. míns um að hætta við þá fyrirætlun að opna aftur Seljadalsnámu áskilur umbj. minn sér allan rétt til að hafa uppi kröfur þar að lútandi á síðari stigum en jafnframt áskilur hann sér allan rétt til að koma með frekari ábendingar og til að koma að sjónarmiðum sínum á öllum stigum matsferlisins.

Virðingarfyllst,



Asgeir Þór Arnason hrl.

A.10 Athugasemd Soffíu Völu Tryggvadóttur og Vilhjálms Ólafssonar

Athugasemdir vegna fyrirhugaðra efnistöku úr nýju námusvæði í Seljadal. Seljadalsnáma – efnistaka - Drög að tillögu að matsáætlun. Skýrslan var unnin af Eflu verkfræðistofu fyrir Mosfellsbæ og var hún gefin út 23.03.20.

Formáli

Seljadalur – náttúruparadís.

Seldalur er mikil náttúruperla, sem verður fyrir miklum neikvæðum áhrifum ef til nýrrar námutöku kemur. Um Seldal liggur forn þjóðleið til Þingvalla. Leiðin var lagfærð mikið fyrir konungskomuna 1874 og sjást en merki um þann slóða. Fleiri göngu- og reiðleiðir liggja um Seldal sem eru mikið notaðar af útivistarfólki (sjá árbók Ferðafélagsins 2019). Árbók Ferðafélags Íslands 2019 er vegleg bók (244 bls) sem fjallar eingöngu um Mosfellsheiði og heitir hún Mosfellsheiði - landslag leiðir og saga. Einnig má vitna í göngu- og reiðleiðabók, sem gefin er út í vasaútgáfu af Ferðafélagi Íslands 2019 og heitir Mosfellsheiðarleiðir – 23 göngu- og reiðleiðir með kortum og hnitum. Þannig að greinilegt er að mikill áhugi er fyrir Mosfellsheiðinni til göngu og útivistar og verður örugglega vinsælli með tilkomu Ferðafélagsbókanna, sem getið er hér að ofan – enda er um afar fallett og friðsælt útivistarsvæði að ræða.

Aðkoman að mörgum göngu- og reiðleiðum er á svæðinu þar sem fyrirhuguð námuvinnsla á nýrri námu er fyrirhuguð. Ef námuvinnslan fer af stað með öllu því tilstandi sem að námuvinnslu kemur er úti um friðsældina í Seldal, sem gerir svæðið svo aðlaðandi til útivistar.

Það er alveg með ólíkindum, að í dag árið 2020 í allri þeirri umhverfisvöktun og -mati sem er framkvæmt á Íslandi í dag, sé bæjarfélag að íhuga það, að breyta aðalskipulagi bæjarfélagsins til að opna nýja malarnámu. Meira að segja er námuvinnslan fyrirhuguð í fallegu, friðsælu útivistar- og skógræktarsvæði og í næsta nágrenni við byggð, þar sem vinnslan mun skapa mikið jarðrask og hávaða (sprengingar og fleygahögg) auk véla- og umferðarpunga stærstu malarflutningabíla.

Við ábúendur í Hamrabrekku við Hafravatnsveg höfum búið hér í 10 ár og finnum því af eigin raun muninn á að búa hérna fyrir og eftir að námuvinnslunni í Seljadalsnámu lauk fyrir 5 árum. Þvílík breyting sem við upplifðum hvað varðar í bættum lífsgæðum eftir að námunni var lokað. Því hugsum við með hryllingi til þess, ef ný náma verður tekin í notkun og öll leiðindin og mengunin byrji upp á nýtt. Vonum svo innilega að til þess komi ekki.

Er ekki verið að fórna meiri hagsmunum fyrir minni?

Það má bæta því við að þar sem við búum í Mosfellsbæ sem kennir sig við það að vera **Heilsubætandi samfélag** – drögum við þá ályktun að það gildi einnig fyrir dreifbýli Mosfellsbæjar.

Athugasemdir við skýrsluna: Seljalandsnáma - efnistaka; drög að matsáætlun“, sem unnin er af Eflu verkfræðistofu fyrir Mosfellsbæ og gefin út 23.03.20.

1.1 Inngangur

2.mgr. 5.lína . Sú vinnsla stóð til 2018 en ekkert hefur verið unnið úr námunni síðan þá.

Árið 2018 var námunni lokað. Gengið var frá námunni og sáð í sárið. Í dag er náman búin að gróa nokkuð vel upp og eru jurtir farnar sjást líkar þeim, sem sjást í náttúrunni í kring.

2.mgr.7.lína Nú er áætlað að vinna að hámarki 230 þúsund m³ út samningstímam á um 2ja ha svæði og ganga að lokum frá námunni í samræmi við fyrri frágang.

Mjög sérstakt er, að gefið er upp hámarksmagn sem á að vinna úr námunni og eftir það verði henni lokað. Það hlýtur að vera mjög kostnaðarsamt að koma að stað nýrri námu. Byrja þarf á að skafa ofan af fjalli (Hulduhól) til að nálgast grjótið og svo auðvitað allar sprengingarnar og vinnuna, sem þarf til að losa um bergið. Ekki er minnst á hvað hvaða lausn þeir hafa í sambandi við framhalds grjótnám eftir að 230 þúsund m³ hafa verið fjarlægðir úr Seljadalsnámu og námunni lokað og gengið frá. Ekkert er í hendi að ekki verði gerður framhaldssamningur á grjótnáminu.

2 Framkvæmdalýsing

2.1. Tilgangur markmið

1.mgr.2 lína. Efnið sem unnið er í námunni er þóleitt basalt sem er mjög frostþolið..... Mikilvægt er að hafa aðgang að slíku gæðafni úr efnistökusvæði nærri höfuðborgarsvæðinu

Það er sem sagt mjög þægilegt að hafa efnistökkuna nærri höfuðborgarsvæðinu – þó að um sé að ræða eyðileggingu á fallegu útivistarsvæði og að röð malarflutningabílar aki í gegnum íbúabyggð og frístundasvæði með skrölti og rykmengun. Það hlýtur að vera fljótlegra og þægilegra, þó lengra sé í námu, að keyra á góðum vegi.

Námusvæðið er í 200 m yfir sjó í hlíðum Grímansfells sem tilheyrir Esjufjalllendinu hinu forna. Þetta basalt efni hlýtur að vera til annars staðar í Esjufjalllendinu jafnvel í landi í eigu Reykjavíkurborgar, sem er stærsti eigandi að Malbikunarstöðinni Höfða.

2.2. Framkvæmd

1. mgr.1.lína Gert er ráð fyrir að vinnslusvæðin sem unnið verði á næstu árin verði næstu árin....

Það er talað um næstu árin – það er mjög opið – eru þetta 5 ár, 10 ár eða hvað mörg ár?

2.mgr. 1. lína Efnisvinnslan felst í borunum og sprengingum og akstri efnis frá námu til Reykjavíkur.

Í Reykjavík er aðeins ein malbikunarstöð sem er Höfði malbikunarstöð. Malbikunarstöðin Höfði er aðeins með starfsleyfi á Ártúnshöfða til loka ársins 2022 og flytur þá á Esjumela á Kjalarnesi. Malbikunarstöðin Höfði er að stærstum hluta í eigu Reykjavíkurborgar

2.2. Framkvæmd framhald

2.mgr 2.lína. Vinnslunni fylgir ofanýting á lausu efni sem notað er í landmótun og frágang á svæðinu.

Hvað verða margir rúmmetrar af þessu lausa efni og hvar stendur til að geyma það á meðan á námuvinnslunni stendur?

2.2.1 Akstur efnis og aðkoma.

1.mgr.3.lína. Má leiða líkur að því að mikill meirihluta efnisflutninga frá námunni muni fara til vesturs á Höfuðborgarsvæðið.

Ef til stendur að keyra efni úr námunni til Reykjavíkur er líklega ætlunin að keyra allt efnið 230.000 m³ (ca 23000 ferðir fram og til baka) eftir gömlum og afar þröngum og lélegum malarvegi (Hafravatnsvegur) sem liggur í gegnum lögbýlis og frístundasvæði. Það þarf vart að tíunda það hverslags skerðing það er á lífsgæðum fólksins sem þar dvelur. Lélegir og illa viðhaldnir malarvegir skapa skrölt og hávaða svo ekki sé talað um loftmengunina (vegaryk) sem leggst yfir sveitina á þurrum dögum.

Hvernig á að haga efnisflutningum eftir að malbikunarstöðin Höfði er flutt á Esjumela?

2.3.3. Núll kostur

2.mgr.5. lína. Steinefni af sambærilegum gæðum finnst víða á Íslandi en þá mun lengra frá höfuðborgarsvæðinu sem þýðir að sækja þarf efnið töluvert lengra með tilheyrandi kostnaði og umhverfisáhrifum.

Þessi setning er með ólíkindum – það þarf að sækja efnið töluvert lengra – töluvert er ekki mjög langt. Kostnaður og umhverfisáhrif – það hlýtur að vera mjög dýrt að byrja á nýrri námu og að tala um umhverfisáhrif er mjög sérstakt miðað við, að það virðist þykja í lagi að róta upp nýrri námu á fallegu útivistarsvæði og aka svo lest af malarflutningabílum af stærstu gerð með skrölti og loftmengun eftir gömlum malarvegi í gegnum fallega gróðursæla byggð.

2.mgr.7.lína Stöðvun á efnistöku úr Seljalandsnámu mun leiða til frekari efnistöku úr öðrum námum.....

Fyrir 5 árum var efnistaka úr Seljalandsnámu stöðvuð og námunni lokað og gengið var frá námusvæðinu. Aftur á móti er núna verið að fara fram á, að opna nýja námu.

3. Framkvæmdasvæði og skipulagsáætlanir

3.1. Staðsetning og staðhættir

1.mgr.7.lína. Sunnan og vestan dalsins eru nokkrar tjarnir Silungatjörn og Krókatjörn þeirra stærstar og umhverfis þær nokkur frístundahús. Þarna er skipulagt frístundasvæði á aðalskipulagi Mosfellsbæjar og eru amk 40-50 frístundahús á svæðinu.

2.mgr.1.lína. Námusvæðið er í 200 m yfir sjó í hlíðum Grímannsfells sem tilheyrir Esjufjallendinu hinu forna.....

Hefur verið kannað hvort ekki sé sambærilegt efni til annars staðar í Esjufjalllendinu?

4. Mat á umhverfisáhrifum og 5. Heimildaskrá

Ekki verður tjáð sig um þennan matskafla varðandi umhverfisáhrif, því hann er greinilega tekinn að miklu leyti úr skýrslunni „Efnistaka í Seljadal, Mosfellsbæ - Mat á umhverfisáhrifum júní 2014“ Frummatsskýrsla sem unnin var af Eflu verkfræðistofu fyrir Malbikunarstöðina Höfða og er skýrslan því hlutdræg – í skýrslunni er tekið mjög vægt á áhrifum umhverfisins með tilliti til námuvinnslunnar og efnisflutningana. Það er sérkennilegt að þessi skýrsla í eigu Höfða er notuðu sem aðal heimild í skýrslunni sem málið fjallar um þ.e. Seljadalsnáma- efnistaka Drög að tillögu að matsáætlun útgefin 23.03.20.

Eftirmáli: Sérstök er myndin á forsíðu skýrslunnar „Seljadalsnáma- efnistaka - Drög að tillögu að matsáætlun“ útgefin 23.03.20. Á forsíðunni er dökk, óskýr, svarthvíta mynd sem á að sýna námusvæðið sem til stendur að nýta. Aðrar myndir í skýrslunni eru litmyndir og eru litir notaðir í textauppsætningu í skýrslunni. Spurning er hvort verið sé að „sverta“ umhverfið þar sem fyrirhuguð ný náma á að koma?

Virðingarfyllt,

Mosfellsbær, 12. ágúst 2010

Soffía Vala Tryggvadóttir 0812463009

Vilhjálmur Ólafsson 2910474089

Hamrabrekku I-III, 271 Mosfellsbæ

A.11 Sölva Sveinssonar f.h. landeigenda í nágrenni Selvatns

FÉLAG LANDEIGENDA Í NÁGRENNI Selvatns

Athugasemdir við drög að tillögu um matsáætlun vegna námuvinnslu í Seljadal.

Til umræðu er nú að hefja á ný námavinnslu, það verður ekki kallað öðru nafni, í Seljadal. Það eru vonbrigði og á skjön við heilbrigða umhverfisstefnu.

Við tökum heils hugar undir athugasemdir sem félög eigenda frístundahúsa á svæðinu hafa kynnt okkur og sent þeim sem að verkinu vinna.

Við viljum áréttta eitt mikilvægt atriði sem í raun ætti að kollvarpa hugmyndinni. Þarna á að vinna mikið af efni í malbik næstu ár fyrir allt höfuðborgarsvæðið. Miðað við stærstu trukka þýðir það að á næstu árum munu varl færri en 30.000 – þrjátíuþúsund - trukkan að lágmarki aka Nesjavallaveg – sem er að hluta til á vatnsverndarsvæði - eða Hafravatnsveg með efnið. Ekki bara aðra leið, heldur báðar. 60.000 ferðir – sextíuþúsund.

Við landeigendur í nágrenni Selvatns teljum þessa framkvæmd allt í senn afar íþyngjandi, tímaskekkju og í raun friðarrof þar sem samþykkt er frístundabyggð á nálægum svæðum en síðan er farið á flot með námavinnslu. Það gengur ekki upp.

12. ágúst 2020

f.h. stjórnar félagsins

Sölvi Sveinsson

A.12 Athugasemd Ingu Magnúsdóttur

Mosfellsbær áformar að bjóða út efnistöku á allt að 230.000 m³ af efni á um 2 ha landsvæði í Seljadal. Framkvæmdin er matsskyld samkvæmt lögum um mat á umhverfisáhrifum nr. 106/2000.

Náman í Seljadal hefur þegar raskað ásýnd dalsins og hafði á sínum tíma í för með sér mikla hljóð og rykmengun. Svo mikla á stundum, þegar vinnslan var í fullum gangi, að með öllu var óviðunandi. Frekara grjótnám í þessari náttúruverlu sem Seljadalur, þrátt fyrir allt, er verður að teljast tímaskekkja sem samræmist ekki nýsamþykktri umhverfisstefnu Mosfellsbæjar um að varðveita náttúruna og friðlýsa athyglisverð svæði. Þá þarf vart að fjölyrða um að í því felst þversögn að ætla sér að leita eftir heimild til að hefja að nýju námuvinnslu í dal sem til álita kom að láta friðlýsa vegna náttúruvegurðar.

Einnig er rétt í þessu sambandi að vekja athygli á því að skipulögð frístundabyggð er í næsta nágrenni við námuna, þar sem að nokkuð víst er að þeir sem að þessari tillögu standa vildu ekki sjálfir hafa námuvinnslu í bakgarði sinna sumarhúsa. Það er ekki einungis námuvinnslan sjálf og sú mengun og sprengingar sem henni fylgja sem skapa veruleg óþægindi heldur og ekki síður umferð og hávaði frá þunglestuðum vörubifreiðum um dalinn sem fjallið endurómar og magnar.

Rökin fyrir að opna námuna að nýju eru þau helst að kostnaðarsamara sé ella að afla fyrsta flokks steinefnis fyrir malbik á höfuðborgarsvæðinu. Náttúruvernd hefur jafnan fylgt einhver kostnaður til skemmri tíma litið. Þá verður að hafa í huga í þessu sambandi að ef víkja á frá þeim góðu markmiðum sem fram koma í umhverfisstefnu bæjarfélagsins strax og þegar talið er að lækka megi einhvern tímabundinn kostnað yrði stefnan marklaust plagg og bæjarfélagið kæmist í mótsögn við sjálft sig.

Bærinn má ekki láta skammtímasjónarmið ráða för þegar náttúruvernd er annars vegar. Í stefnu bæjarins kemur fram að við eigum ekki að skila jörðinni af okkur í verra ástandi en við tókum við henni. Nú þegar eru verksummerki eftir námuna opin sár í fjallinu. Við skulum því vona að kjörnir fulltrúar bæjarfélagsins sjái að sér og bíti ekki höfuðið af skömminni með því að opna námuna að nýju og valda frekari spjöllum á fjallinu og dalnum. Þá eru það að sjálfsögðu ekki rök í málinu að þegar sé búið að raska ásýnd dalsins og fjallsins með efnistöku á árum áður og því sé í lagi að valda þar frekara tjóni. Nær væri að ganga betur frá því sári í fjallinu sem námuvinnslan hefur haft í för með sér þannig að sómi sé að og til að varðveita ásýnd dalsins fyrir komandi kynslóðir.

Þá mættu fulltrúar bæjarfélagsins, úr því að þeim er umhugað um kostnað í þessu samhengi, jafnframt horfa til þess kostnaðar sem eigendur sumarhúsa verða fyrir verði náman opnuð að nýju við mat á framkvæmdunum. Því ljóst má vera af ástæðum sem hér eru raktar að sumarhús á svæðinu munu falla í verði. Áskiljum við undirrituð okkur allan rétt til að koma að sjónarmiðum og kröfum okkar fyrir dómstólum af þessum sökum ef á það þarf að reyna.

Eigendur þessara sömu sumarhúsa hafa greitt árlega fasteignagjöld til bæjarfélagsins þrátt fyrir að lítil sem engin þjónusta sé innt af hendi af hálfu þess; hvorki sorphirða, gatnagerð né annað. Ef við þetta bættist síðan að bæjarfélagið ætlaði að standa fyrir því að námuvinnsla yrði hafin aftur í dalnum er hætt við að menn spyrðu sig að því hvers þeir ættu eiginlega að gjalda.

Niðurstaðan af framansögðu er því sú að fyrirhuguð framkvæmd er ekki umhverfisvæn né réttlát gagnvart þeim sem unna fagurri náttúru, komandi kynslóðum né núverandi eigendum sumarhúsa við

Silungatjörn og í næsta nágreppi við fyrirhugaða námuvinnslu. Auk þess sem hún gerði, ef af henni yrði, nýsamþykktu umhverfisstefnu bæjarins hlægilega.

Virðingarfyllt,

Ingibjörg Magnúsdóttir 221064-2409

A.13 Athugasemd Halldórs Sigurðssonar

Góðan dag!

Sendi hér með mína athugasemd við fyrirhugaðri opnun á námu í Seljadal.

Ég er alfarið á móti því að heimild verði veitt fyrir opnun. Er eigandi á frístundahúsnæði í næsta nágrenni.

Kv

Halldór Sigurðsson

Kt 060249-2459

A.14 Athugasemd Darra Gunnarssonar f.h. félags sumarhúsaeigenda við Krókatjörn og Silungatjörn

Sæl Anna Rut

Hér eru andmæli Félags sumarhúsaeigenda við Krókatjörn og Silungatjörn við námavinnslu og efnistöku í Seljadal

Mosfellsbær, bæjarráð

Þverholti 2

270 Mosfellsbæ

Mosfellsbær áformar að hefja að nýju efnistöku í Grímarssfelli í Seljadal.

Félag sumarhúsaeigenda við Krókatjörn og Silungatjörn leggst eindregið gegn slíkum áformum. Fyrir liggur reynsla af efnistöku á þessum stað. Vinnslu í námunni fylgir mengun, hávaði og ónæði fyrir útivistar- og frístundafólk á svæðinu.

Seljadalur er náttúruperla. Heiðaland í nágrenni höfuðborgarsvæðisins. Í dalnum eru fjöldi sumarhúsa þar sem eigendur og fjölskyldur þeirra njóta næðis og friðsældar. Námavinnsla á svæðinu raskar ró og jafnvægi á svæðinu og er það ósk sumarhúsaeigenda að tekið verði tillit til þessa. Í skýrsum um umhverfisáhrif er lítið gert úr þessum þætti og látið að því liggja að áhrif vinnslu hafi lítil áhrif á líf í dalnum. Það er fráleit ályktun og ekki í samræmi við skoðun sumarhúsaeigenda á svæðinu.

Umferð, hávaði og mengun sem fylgir náumvinnslu á ekki heima í Seljadal. Ásýnd námunnar er líti á ásýnd svæðisins. Með opnun námunnar væri miklum náttúrugæðum fórnað fyrir minni hagsmuni. Mosfellsbær er hvattur til að hugsa til lengri tíma í þessu efni og falla frá námavinnslu í Seljadal.

Félag sumarhúsaeigenda við Krókatjörn og Silungatjörn hvetur Mosfellsbæ til að standa vörðu um náttúruperluna Seljadal og falla frá áætlunum um rekstur námu í dalnum.

Fyrir hönd Félags sumarhúsaeigenda við Krókatjörn og Silungatjörn

Darri Gunnarsson

darri.gunnarsson@gmail.com

S. 8244790

--

Darri Gunnarsson

+354 8244790

A.15 Athugasemd Darra Gunnarssonar og fjölskyldu

Sæl Anna Rut.

Fjölskylda okkar hefur í 57 á átt sumarhúsalóð í Seljadal.

Hér eru andmæli okkar við námavinnslu og efnistöku í Seljadal

Seljadalur er einstök náttúruperla í nágrenni höfðuborgarinnar. Í dalnum ríkir ró og friður í líkingu við það sem upplifa má á heiðum uppi. Við höfum þegar reynslu af efnistöku í Grímarsfelli frá fyrri árum. Námunni fylgið sjón- og hávaðamengun ásamt umferð stórra vörubíla sem raskaði ró á svæðinu. Mosfellsbær er hvattur til að falla frá námuvinnslu á svæðinu og standa vörð um náttúru dalsins.

Magnea Rósa Tómasdóttir (200928-2969)

Sigríður Erla Gunnarsdóttir (261258-2349)

Áslaug María Gunnarsdóttir (031160- 7319)

Agnar Darri Gunnarsson (230764-4849)

A.16 Athugasemd Kristins Briem f.h. Hjördísar Briem

Sæl Anna,

Ég vil hér með fyrir hönd móður minnar Hjördísar Briem kt. 021129-5779 sem er eigandi 2,3 hektara frístundalóðar og sumarhúss við Silungatjörn koma á framfæri mótmælum við fyrirætlanir Mosfellsbæjar um að opna að nýju grjótnámu í Seljadal.

Náman í Seljadal hefur þegar raskað ásýnd svæðisins og vinnsla í henni hafði í för með sér mikla hljóð- og rykmengun á sínum tíma. Frekara grjótnám með tilheyrandi raski á þessu svæði er algjörlega óásættanlegt fyrir eigendur frístundalóða í næsta nágrenni og samrýmist að okkar mati ekki nýsamþykkttri umhverfisstefnu Mosfellsbæjar um að varðveita náttúruna og friðlýsa athyglisverð svæði. Ljóst er að þessi vinnsla myndi valda tjóni fyrir sumarhúsaeyndur á þessu svæði, skemma ásýnd svæðisins og upplifun af óspilltri náttúru. Þá gæti þetta leitt til lækkunar á markaðsverði þessara eigna. Því áskiljum við okkur allan rétt þ.m.t. að krefjast bóta frá Mosfellsbæ ef þessar fyrirætlanir ganga eftir.

Virðingarfyllst,

Kristinn Briem.

kt. 0701613629

A.17 Edda Janette Sigurðsson og Þorsteinn Hraundal Þórmóðsdal

Seljadalsnáma

Þann 28.07.2020 er tilkynning á heimasíðu Mosfellsbæjar þar sem Mosfellsbær hyggst bjóða út efnistöku úr Seljadalsnámu, allt að 230.000 m². Tilgangurinn er að afla jarðefnis til malbikunar af einhverjum þeim gæðaflokki sem ekki fyrir finnst í nágrenni Reykjavíkur.

Við undirrituð, eigendur og ábúendur til rúmlega 30 ára í Þórmóðsdal sjáum ríka ástæðu til að gera alvarlegar athugasemdir við í fyrsta lagi þessa efnistöku og einnig þau drög að tillögu að matsáætlun sem fyrir liggur og er unnin af Eflu verkfræðistofu.

Ef við byrjum á efnistökunni sjálfri þá er verið að fara af stað með námu sem búið er að loka, ganga frá og gróður kominn af stað eftir sárin frá fyrri efnistöku.

Að rífa þetta upp og hefja sprengingar og vinnu með stórvirkum vélum er algjörlega óskiljanlegt þar sem aðeins er um skammtíma hagsmuni að ræða því þarna er aðeins örlítill hluti þess efnis sem þörf er á til vegagerðar á höfuðborgarsvæðinu í framtíðinni og það er vitað, hvað svo???

Á þeim árum sem liðin eru frá því að náman var opnuð fyrst, 1986 hefur gríðarlega margt breyst, námusvæðið og umhverfi þess, Hólmsheiðin og Hafravatn eru í dag mjög vinsælt og mikið notað útivistarsvæði. Akstursleið truckana sem munu keyra efnið úr námunni fer í gegn um skógræktarsvæði skógræktarfélags Mosfellsbæjarþar sem mikill fjöldi fólks nýtur útivistar allt árið um kring.

Einnig ber að hafa það í huga að við akstursleiðina eru heimili fjölda fólks sem kýs að búa í útjaðri byggðar, metur náttúru og kyrrð sem mikil lífsgæði sem að sjálfsögðu verður rofin og bæði rýrir verðgildi eigna vegna mikils hávaða, rykmengunar og hættu fyrir þá sem þarna búa og lífsgæði þeirra til muna, hverjir hyggjast bæta okkur það???

Þá að drögum á matsáætlun sem unnin er af Eflu verkfræðistofu:

Þar er talað um að vinna eigi 2300 m² úr námunni, þarna ráða ferðinni skammtímasjónarmið með opnun á nýrri námu þar sem fyrrverandi námu hefur verið lokað og gengið frá með hreinsun og sáningu og liggur fyrir að þessi efnistaka er hugsanlega til 7-10 ára miðað við meðal vinnslu úr fyrri námu.

Vegurinn sem liggur frá Hafravatnsvegi að fyrirhuguðu námusvæði liggur í gegn um útivistarsvæði og krossar merktar gönguleiðir, Skógræktarfélag Mosfellsbæjar hefur plantað þúsundum trjáa á þessu svæði þar sem almenningur nýtur útivistar í gríðarlega vaxandi mæli og ferðaþjónustufyrirtæki eru með ferðir oft á dag alla daga vikunnar. Þá eru merktar reiðleiðir á svæðinu.

Við undirrituð búum við þennan veg og höfum margsinnis verið í bráðri lífshættu vegna mikils hraðaksturs malartrukkanna sem keyrðu hér í gegn um hlaðið í akkorðsvinnu frá kl 07 á morgnana til 17 síðdegis (skv. fyrri reynslu okkar). Það sér það hver heilvita maður að þessi grjóftlutningur í gegn um þetta svæði fer engan vegin saman við það sem hér er fyrir. Malarvegurinn nr. 431 er ónýtur og öllum sem hann aka ætti að vera það ljóst að hann ber ekki uppi þann akstur sem fyrirhugaður er auk þess sem rykmengun og hávaði skröltandi trucka er óboðleg þeim sem búa á þessu svæði. Þar af leiðir að

Þar sem talað er um innviði í skýrslunni eru þeir langt í frá til staðar og að þessir sömu innviðir eigi að bera uppi þessa vinnslu og það sem henni fylgir eru haldlaus rök sem við beint til föðurhúsanna.

Vissulega hefur svæðið orðið fyrir óafturkræfum skemmdum þar sem fallegur stuðlabergsveggur hefur verið eyðilagður og óbætanlegt tjón á náttúrunni verið unnið vísitandi.

Eins og fram kemur í skýrslunni er efni af sambærilegum gæðum að finna víða á Íslandi og ætti því að vera hægt að finna annað námusvæði þar sem við vinnslu úr Seljadalsnámu er, svo ég endurtaki, mjög óhagkvæm sé litið til hagsmuna og lífsgæða þeirra sem nú þegar njóta og nýta svæðið sem er við bæjardyr höfuðborgarsvæðissins og eru aðeins skammtíma hagsmunir.

Við viljum einnig gera alvarlegar sthugasemdir við að umhverfisáhrif eru nánast eingöngu tiltekin í tengslum við sjálfa námuvinnsluna en ekki þau áhrif sem akstur mörg þúsund kílóa trukka hefur á umhverfið þar sem þeir fara um.

Leiða má líkur að því að Malbikunarstöðin Höfði sækist eftir efnistöku úr Seljadalsnámu nú sem áður, en taka skal skýrt fram að tiltekin malbikunarstöð hefur aðeins starfsleyfi út árið 2022 skv. samtali við forstjóra hennar og að öllum líkindum mun stöðin hefja starfsemi á nýjum stað sem að öllum líkindum verður verður á Esjumelum. Verði þetta raunin er þá meiningin að trukkarnir flytji efnið úr Seljadalsnámu um Hafravatnsveg í gegn um íbúabyggð Mosfellsbæjar að Esjumelum???

Ef niðurstaða stjórnslunnar verður að opna eigi Seljadalsnámu sökum hinna „miklu verðmæta“ sem þar finnast óskum við eftir að nýr vegur verði byggður sem liggur til norðurs frá námunni og að Esjumelum.

Það er einlæg ósk okkar að tekið verði tillit til þeirra athugasemda sem teknar eru til hér og að á okkur verði hlustað sem íbúa og hagsmunaaðila.

Þorsteinn Hraundal Þormóðsdal

271 Mosfellsbæ

Edda J. Sigurðsson Þormóðsdal

271 Mosfellsbæ

A.18 Athugasemd Johanna Marttila

Hæ!

I'm very disappointed that you are planning to open the mine again. I live at Silungatjörn and we all here love the area and nature around us. Mining is ruining our landscape and causes plenty of disturbing. It would affect our lives the way we cannot accept. Please make a good decision and keep the mine closed.

With kind regards Johanna Marttila

A.19 Athugasemd Brynhildar Jónsdóttur

Hér með mótmælum við undirrituð, sem eigendur sumarbústaðs við Silungatjörn, fyrirhugaðri efnistöku og grjótnámi í Seljadalsnámu

Skv. vef Mosfellsbæjar er enn á ný farið fram á breytingu á aðalskipulagi bæjarins á þá lund að grjótnám verði heimilað í Seljadalsnámu. Síðast þegar farið var fram á slíkt grjótnám var því hafnað með gildum rökum. Ekkert hefur breyst síðan. Við landeigendur við Silungatjörn mótmælum því harðlega að slíkt verði leyft, enda samræmist slík starfsemi engan veginn friðsælli frístundabyggð í Miðdal, nágrennar okkar eru á sama máli í þessu efni. Heiðin er að mestu ósnert og er friðsæl og vinsæl útivistarperla.

Sprengingar í tíma og ótíma, surg í stálskólflum við grjóthnullunga berst víða auk þess sem umferð um Nesjavallaveg eykst að mun og vegurinn ber alls ekki slíka flutninga. Fleira mætti tína til en þetta vegur þungt.

Grjótnám í Seljadalsnámu er einfaldlega fráleit tímaskekkja og hugmyndin ein virðingarleysi við þá byggð sem þar er í grennd.

Við áskiljum okkur rétt til bóta vegna verulegrar rýrnunar á verðmæti frístundahúsa okkar og lóða verði af fyrirhuguðum framkvæmdum vegna grjótnáms í Seljadalsnámu

Virðingarfyllt,

Brynhildur Jónsdóttir 151271-4809

og Árni Kópsson 120963-4149

A.20 Athugasemd Heilbrigðiseftirlits Kjósahrepps



Anna Rut Arnardóttir
EFLA Verkfræðistofa,
Lynghálsi 4,
110 Reykjavík

20. ágúst 2020

Umsögn um: Seljadalsnáma – efnistaka, drög að tillögu að matsáætlun.

Mosfellsbær áformar að bjóða út efnistöku á allt að 230.000 m³ af efni á um 2 ha landsvæði í Seljadal. Auglýst er drög að tillögu að matsáætlun um þessa framkvæmd og vill heilbrigðiseftirlit Kjósarsvæðis gera eftirfarandi athugasemdir.

Starfsleyfi.

Á bls. 17 kemur fram að námureksturinn þurfi starfsleyfi samkvæmt reglugerð nr. 785/1999 um starfsleyfi fyrir atvinnurekstur sem getur hafið í för með sér mengun. Búið er að fella þá reglugerð úr gildi með reglugerð nr. 550/2018 um losun frá atvinnurekstri og mengunarnæfirlit, og á að vísa til þeirrar reglugerðar. Starfsleyfið yrði fyrir vinnslu jarðefna. Starfsleyfi getur þurft fyrir vinnubúðir ef í þeim er gist, samkvæmt reglugerð um hollustuhætti nr. 941/2002, og fyrir mötuneyti þar sem matur er framleiddur í eldhúsi eða afgreiddur í móttökueldhúsi, samkvæmt lögum um matvæli nr. 93/1995. Kaffiaðstaða þarf ekki starfsleyfi.

Öryggi.

Í tillögu að matsáætlun gæti verið þörf á að fjalla um öryggi í grennd við námuna. Þegar náman var starfrækt og áður en gengið var frá henni var hætta á falli af brún námunnar og hugsanlega geta verið aðrar hættur í námunni meðan hún er starfrækt.

Umferð - hávaði, ryk og loftmengun.

Meðan náman var starfrækt lékk heilbrigðiseftirlitið nokkrar kvartanir sem voru á verkswiði heilbrigðiseftirlits og ljölluðu þær allar um ónæði af efnisflutningum frá námunni og þá aðallega vegna vegaryks á Hafravatnsvegi. Hin síðustu ár hefur byggð í frístundahúsum og heilsárhúsum aukist við Hafravatnsveg og er ljóst að nágrennar vegarins munu verða fyrir ónæði og þá aðallega af vegaryki. Að mati heilbrigðiseftirlits þyrfti að leggja Hafravatnsveg bundnu slitlagi á þessum kafla frá Seljadalsvegi að Nesjavallaleið og ætti tillaga að matsáætlun að gera grein fyrir þeim kosti.

STARFSSVÆÐI: KJÓSARHREPPUR • MOSFELLSBÆR • SELTJARNARNES

AÐSETUR: Þverholt 2, 270 Mosfellsbær • SÍMI: 525 6795 • MYNDSENDIR: 525 6799 • KENNITALA: 460290-2529

NETFÖNG: eftirlit@eftirlit.is og arni@eftirlit.is • VEFUR: www.eftirlit.is



Umferð um vatnsverndarsvæði.

Umferð flutningabíla frá námunni um Nesjavallaleið mun liggja í jaðri vatnsverndarsvæðis höfuðborgarsvæðisins á tveimur köflum, samtals um tveggja km leið. Aukin umferð fylgir aukin hættu á slysum og mengunaróhöppum. Í tillögu að matsáætlun þyrfti að fjalla um þennan þátt og hugsanlegar mótvægisáðgerðir í hönnun vegarins til að lágmarka hættuna á óhöppum og hættuna á mengunarslysum þegar óhöpp verða. Það er samþykkt um verndarsvæði vatnsbóla innan lögsagnarumdæma Mosfellsbæjar, Reykjavíkur, Seltjarnarneskaupstaðar, Kópavogs, Garðabæjar, Bessastaðahrepps og Hafnarfjarðar nr. 555/2015.

Virðingarfyllt

Ámi Davíðsson
heilbrigðisfulltrúi

**VIÐAUKI B SVÖR FRAMKVÆMDARAÐILA VIÐ ATHUGASEMDUM VIÐ DRÖG
AÐ TILLÖGU AÐ MATSÁÆTLUN**

Viðbrögð framkvæmdaraðila við umsögnum hagsmunaaðila við drög að tillögu að matsáætlun fyrir efnistöku í Seljadalsnámu í Mosfellsbæ.

Nr.	Athugasemd	Svar framkvæmdaraðila
1	Helga Finnsdóttir, Lyngheiði	
1.1	„Undirrituð leyfir sér að mótmæla harðlega þeirri námuvinnslu sem áætluð er í Seljadal. Grjótnám með tilheyrandi umferð grjótflytningabíla um mjóan veg og lélegan (Hafravatns)veg, hávaða og verulegt ónæði fyrir sérhvert okkar sem býr nærri malarnámunni og Nesjavallaveginum er algjörlega ólíðandi og á ekki að eiga sér stað undir neinum kringumstæðum. Að ekki sé minnst á eyðileggingu fallegrar og friðsamlegrar náttúru allt um kring námunnar.“	Í frummatsskýrslu verða skoðuð áhrif á hljóðvist og umferð.
2	Sigurður Örn Hansson, Lyngheiði við Lynghólsveg	
2.1	„Ég undirritaður, Sigurður Örn Hansson, kt. 2020747-3569, Lyngheiði við Lynghólsveg, Mosfellsbæ, mótmæli hér með áformum um að hefja að nýju efnistöku í Seljadalsnámu. Ég telja að það væri óheillaframkvæmd sem mun kom til með að spilla lífsgæðum íbúa og sumarbústaðaeiganda í suðursveit Mosfellsbæjar.“	Athugasemd hefur ekki efnisleg bein áhrif á matsáætlun. Ekki er talin þörf á viðbrögðum.
3	Guðmundur Björnsson og Anna Sigurðardóttir	
3.1	„Náman í Seljadal hefur þegar raskað ásýnd dalsins og hafði á sínum tíma í för með sér mikla hljóð og rykmengun. Svo mikla á stundum, þegar vinnslan var í fullum gangi, að með öllu var óviðunandi. Frekara grjótnám í þessari náttúruperlu sem Seljadalur, þrátt fyrir allt, er verður að teljast tímaskekkja sem samræmist ekki nýsamþyktri umhverfisstefnu Mosfellsbæjar um að varðveita náttúruna og friðlýsa athyglisverð svæði. Þá þarf vart að fjölyrða um að í því felst þversögn að	Í frummatsskýrslu verður farið yfir umhverfisáhrif efnistökkunnar á Seljadal, þar á meðal áhrif á loftgæði og hljóðvist.

	<i>ætla sér að leita eftir heimild til að hefja að nýju námuvinnslu í dal sem til álita kom að láta friðlýsa vegna náttúruvegurðar.“</i>	
3.2	<i>„Einnig er rétt í þessu sambandi að vekja athygli á því að skipulögð frístundabyggð er í næsta nágrenni við námuna, þar sem að nokkuð víst er að þeir sem að þessari tillögu standa vildu ekki sjálfir hafa námuvinnslu í bakgarði sinna sumarhúsa. Það er ekki einungis námuvinnslan sjálf og sú mengun og sprengingar sem henni fylgja sem skapa veruleg óþægindi heldur og ekki síður umferð og hávaði frá þunglestuðum vörubifreiðum um dalinn sem fjallið endurómar og magnar.“</i>	Í frummatsskýrslu verða skoðuð áhrif á hljóðvist og umferð.
3.3	<i>„Rökin fyrir að opna námuna að nýju eru þau helst að kostnaðarsamara sé ella að afla fyrsta flokks steinefnis fyrir malbik á höfuðborgarsvæðinu. Náttúruvernd hefur jafnan fylgt einhver kostnaður til skemmri tíma litið. Þá verður að hafa í huga í þessu sambandi að ef víkja á frá þeim góðu markmiðum sem fram koma í umhverfisstefnu bæjarfélagsins strax og þegar talið er að lækka megi einhvern tímabundinn kostnað yrði stefnan marklaust plagg og bæjarfélagið kæmist í mótsögn við sjálft sig.“</i>	Eftir að Seljadalsnámu var lokað hefur þurft að flytja inn steinefni erlendis frá til að fá efni af sambærilegum gæðum. Þar sem það má hefur verið notað efni af lakari gæðum. Það er bæði umhverfisvænna og hagkvæmara að ná í efnið nálægt notkunarstað heldur en að flytja inn grjót erlendis frá eða nota lakara efni sem að eyðist fyrir með tilheyrandi loftmengun og þarf að endurnýja fyrir, sem kallar á enn meira efnisnám.
3.4	<i>„Bærinn má ekki láta skammtímasjónarmið ráða för þegar náttúruvernd er annars vegar. Í stefnu bæjarins kemur fram að við eigum ekki að skila jörðinni af okkur í verra ástandi en við tókum við henni. Nú þegar eru verksummerki eftir námuna opin sár í fjallinu. Við skulum því vona að kjörnir fulltrúar bæjarfélagsins sjái að sér og bíti ekki höfuðið af skömminni með því að opna námuna að nýju og valda frekari spjöllum á fjallinu og dalnum. Þá eru það að sjálfsögðu ekki rök í málinu að þegar sé búið að raska ásýnd dalsins og fjallsins með efnistöku á árum áður og því sé í lagi að valda þar frekara tjóni. Nær væri að ganga betur frá því sári í fjallinu sem námuvinnslan hefur haft í för með sér þannig að sómi sé að og til að varðveita ásýnd dalsins fyrir komandi kynslóðir.“</i>	Ljóst er að frekara rask mun verða á á svæðinu. Þó er litið svo á að þar sem að efnisvinnsla hefur farið fram á svæðinu síðustu áratugi séu bein áhrif vinnslunnar á umhverfið óverulegri en ef fyrirhuguð væri vinnsla á áður óröskuðu svæði þar sem engir innviðir eru til staðar. Í frummatsskýrslu verður sett fram áætlun um frágang á svæðinu þar sem leitast verður við að aðlaga sár að nálægu umhverfi. Gert er ráð fyrir að frágangur á svæðinu samræmist þeim frágangi sem áður hefur verið ráðist í vegna fyrri efnistöku.
3.5	<i>„Þá mættu fulltrúar bæjarfélagsins, úr því að þeim er umhugað um kostnað í þessu samhengi, jafnframt horfa til þess kostnaðar sem</i>	Athugasemd hefur ekki efnisleg bein áhrif á matsáætlun. Ekki er talin þörf á viðbrögðum.

	<i>eigendur sumarhúsa verða fyrir verði náman opnuð að nýju við mat á framkvæmdunum. Því ljóst má vera af ástæðum sem hér eru raktar að sumarhús á svæðinu munu falla í verði. Áskiljum við undirrituð okkur allan rétt til að koma að sjónarmiðum og kröfum okkar fyrir dómstólum af þessum sökum ef á það þarf að reyna.“</i>	
3.6	<i>„Eigendur þessara sömu sumarhúsa hafa greitt árlega fasteignagjöld til bæjarfélagsins þrátt fyrir að lítil sem engin þjónusta sé innt af hendi af hálfu þess; hvorki sorphirða, gatnagerð né annað. Ef við þetta bættist síðan að bæjarfélagið ætlaði að standa fyrir því að námuvinnsla yrði hafin aftur í dalnum er hætt við að menn spyrðu sig að því hvers þeir ættu eiginlega að gjalda.“</i>	Athugasemd hefur ekki efnisleg bein áhrif á matsáætlun. Ekki er talin þörf á viðbrögðum.
3.7	<i>„Niðurstaðan af framansögðu er því sú að fyrirhuguð framkvæmd er ekki umhverfisvæn né réttlát gagnvart þeim sem unna fagurri náttúru, komandi kynslóðum né núverandi eigendum sumarhúsa við Silungatjörn og í næsta nágrenni við fyrirhugaða námuvinnslu. Auk þess sem hún gerði, ef af henni yrði, nýsamþykka umhverfisstefnu bæjarins hlægilega.“</i>	Athugasemd hefur ekki efnisleg bein áhrif á matsáætlun. Ekki er talin þörf á viðbrögðum.
4	Gunnar Áki Kjartansson	
4.1	<i>„Mót mæli þessu harð lega það er búið að eyðileggja þarna nó“</i>	Athugasemd hefur ekki efnisleg bein áhrif á matsáætlun. Ekki er talin þörf á viðbrögðum.
5	Guðjón Jensson, leiðsögumaður og eldri borgari í Mosfellsbæ, Arnartanga 43	
5.1	<i>„Seljadalsnáma er í mynni Seljadals, ekki staðsett í mynni Seljadals. Orðið staðsetning og önnur orð því tengd er oft ranglega notað í íslensku máli. Eðlilega fylgir slíkri orðnotkun hlutum sem eru ekki alltaf á sama</i>	Framkvæmdaraðili þakkar ábendinguna. Úr þessu hefur verið bætt.

	<p>stað eins og ökutæki, flugvélar skip og þess vegna einnig dýr og fólk sem ekki eru alltaf á sama stað. Hús, örnefni og staðir eru ætíð á sama stað nema í þeim augljóslegu undantekningartilfellum þegar til stendur að flytja hús á annan stað.“</p>	
5.2	<p>„Grjótnámið í Seljadal hófst fyrir um 35 árum... Fljótlega eftir að grjótnámið hófst kom í ljós forkunnarfagurt stuðlaberg sem Ómar Ragnarsson þáverandi fréttamaður á RÚV vakti athygli landsmanna á. Um þetta var töluvert fjallað í fjölmiðlum en um aldamótin freistuðust starfsmenn verktakans að sprengja bergstálið sem blasti við. Eg undirritaður tók þátt í þessum skrifum sem aðallega fóru fram í Morgunblaðinu og leyfi eg mér að vísa til þeirra: ...Án minnstu miskunnar var stuðlabergið brotið niður mélinu smærra enda hefur væntanlega láðst að hafa samband við verktakanum og biðja hann um að þyrma náttúruundrinu. Jafnframt hefði verið þörf á að fylgjast betur með umgengni þarna á námusvæðinu en hún hefur ætíð verið mjög slæm og ekki verið verktakanum til neins sóma. ...Nú er það hófsöm von mín og ósk að Mosfellsbær leggi þeim verktaka sem litur gagnaugunum eingöngu að mynni Seljadals með grjótnám í huga verði lagðar þær lífsreglur að leitast verði eftir því að ef merkar náttúruminjar á borð við stuðlaberg áþekku því og eyðilaggt var fyrir um 20 árum, verði varðveitt til framtíðar öllum verðandi kynslóðum til ánægju. Þá mætti nema á brott allt það nýtanlega lausa efni sem þegar hefir verið losað en það er ábyggilega umtalsvert og af sömu rót og hugur verktakans stendur til að nema nú á brott. Þegar hefir verið raskað umtalsverðu svæði sem betur mætti vinna og nýta. Það er í samræmi við tíðarandann að nýta sem best sem þegar hefir verið raskað en ekki stækkað það svæði sem ef til vill síðar kemur í ljós að vert væri að varðveita.“</p>	<p>Athugasemd hefur ekki efnisleg bein áhrif á matsáætlun. Ekki er talin þörf á viðbrögðum.</p> <p>Þess má þó geta að þó stuðlaberg sé fallett þá er það ekki merkar náttúruminjar, nýtur engrar sérstakrar verndar og er algengt á Íslandi. Það stuðlaberg sem sést í Seljadal sést eingöngu vegna fyrri efnistöku, án efnistöku sæist það ekki.</p>
5.3	<p>„Í næsta nágrenni við grjótnámuna eru Kambsréttir gömul skilarétt Mosfellinga sem aflögð var nokkru eftir miðja 19. öld þá réttarhald var flutt í Árnakrök austur af Selvatni nokkru sunnar en nokkru síðar að Hafravatni (Hafravatnsréttir. Traust rök benda til að þar sem leifar</p>	<p>Fornleifafræðingur verður fenginn til þess að kanna tilvist fornleifa á fyrirhuguðu framkvæmdasvæði og verður hverskonar fornminja leitað, þ.m.t. fornra leiða.</p>

	<p><i>Kamsbréttar er í dag hafi fyrrum verið Viðeyjarsel en Viðeyjarklaustur var ein af allra stærstu forréttingum síðmiðalda utan byskupsstólanna á Hólum og í Skálholti. Seljavegur hefur verið mjög góður frá Gufunesi og austur í Seljadal og þess má geta að þarna var leið þriggja Danakonunga á sínum tíma. Ekki er mér kunnugt um að fornleifafræðingar hafi hugað nægjanlega að fornunum leiðum á þessum slóðum en þeir hafa fyrst og fremst leitað fornminja í formi einhverskonar húsbýgginga og annarra mannvirkja.“</i></p>	<p>Kamsbrétt er í um 270 m fjarlægð frá fyrirhuguðu efnistökusvæði og í engri hættu, mikill hæðarmunur er jafnframt á efnistökusvæðinu og Kamsbrétt.</p>
6	Halldór Gunnarsson og Jarprúður Þórhallsdóttir, Hamrabrekum 2	
6.1	<p><i>„Til að byrja með er rétt að gera athugasemd við þann skilning sem fram kemur í skýrslunni að aðeins sé um að ræða beint framhald af fyrra jarðraski. Sjá kaflann 2.3.3 Núllkostur.</i></p> <p><i>„Með áframhaldandi vinnslu efnis úr Seljadalsnámu er komið í veg fyrir að hefja þurfi efnistöku á nýjum stað.“</i></p> <p><i>„Þyrfti því, að öllum líkindum, að finna stað sem ekki hefur áður verið nýttur undir sambærilega starfsemi til þess að nýta og koma upp aðstöðu fyrir efnistöku og vinnslu. Er mikilvægt að sá staður yrði í nágrenni helstu samgönguæða inn á höfuðborgarsvæðið.“</i></p> <p><i>Í þessum setningum er látið að því liggja að minna jarðrask fylgi því að hefja vinnslu í Seljadalsnámu en annarsstaðar þar sem aldrei hefur verið hreyft við landi. Hér sé um að ræða vinnslu lands sem er laskað hvort sem er. Þetta stenst ekki. Námunni hefur verið lokað með fullkomnum hætti og nýi reiturinn óhreyfður. Hér er því um nýja framkvæmd að ræða.“</i></p>	<p>Framkvæmdaraðili er ekki sammála þeirri skilgreiningu að um nýja framkvæmd/námu sé að ræða.</p> <p>Í kafla 2.3.3 er vísað til þeirrar námuvinnslu sem farið hefur fram á svæðinu síðan 1986, með hléum þó. Almennt hefur námuvinnsla verið talin valda raski á landi. Þrátt fyrir það teljast neikvæð áhrif þess á t.d. landslag og ásýnd, minni í samanburði við það að hefja efnistöku á áður ósnortnu landi. Auk þess eru aðkomuvegir þegar til staðar og því ekki þörf á lagningu nýrra vega með tilheyrandi áhrifum á náttúru eins og raun væri fyrir nýjan efnistökuastað. Að framkvæmd lokinni er gert ráð fyrir að frágangur á svæðinu samræmist þeim frágangi sem áður hefur verið ráðist í vegna fyrri efnistöku.</p>

6.2	<p>„Í skýrslunni er lögð áhersla á gæði efnisins, sem á að koma fram í betri endingu en gengur og gerist og að það sparist kolefnisspor vegna lítillar fjarlægðar við Reykjavík. Þetta þarf að rökstyðja betur og útlista með nákvæmum hætti í frummatsskýrslu:</p> <ol style="list-style-type: none"> 1. Var lakara efni notað til malbikunar eftir lokun námunnar í Seljadal? Liggja fyrir rannsóknir byggðar á reynslu um minni endingu slitlags unnu úr efni í öðrum námum nærri höfuðborginni? 2. Hvert er efnið sótt nú? 3. Hvaða önnur svæði eru talin hafa sambærileg gæði. 4. Hefur verið skoðað hvort spara megi kolefnisspor með því að aka meðfram Hafravatni? Ef ekki, hvers vegna?“ 	<ol style="list-style-type: none"> 1. Já. Til að fá efni af sambærilegum gæðum hefur verið flutt inn efni erlendis frá, með tilheyrandi umhverfisáhrifum og kostnaði. Þar sem það má, hefur verið notað efni af lakari gæðum. „Til að byrja með var notast við steinefni úr Ártúnshöfða, en í ljós kom að efnið reyndist afar lélegt og veikt. Seinna var tekið malbiksefni við Korpúlfsstaði, en það entist illa eftir að nagladekkin komu til sögunnar. Þá var unnið efni úr Selásnum við Árbæjarhverfið sem er talið hafa verið nokkuð gott efni (þó ekki mjög slitsterkt), en þegar það þraut fannst fyrirtaks malbiksefni í nágrenni Reykjavíkur um 1984, sem sagt Seljadalsefnið. Það steinefni var allsráðandi á höfuðborgarsvæðinu sem gæðasteinefni lengi vel. Seljadalsnámunni var lokað fyrir nokkrum árum og eftir það hefur verið flutt inn norskt, slitsterkt og ljóst steinefni til nota á vegi og götur með mikla umferð.“¹ 2. Samkvæmt samantektarskýrslu um malbiksrannsóknir 2008 til 2019¹ er slitsterkt steinefni í malbik nú flutt inn frá Noregi. 3. Engin þekkt svæði hafa efni af sambærilegum gæðum í vinnanlegu magni í nágrenni höfuðborgarsvæðisins. 4. Í matsskýrslu vegna efnistöku í Seljadal frá árinu 2014 kemur fram að sökum takmarkana á öxulþunga á leiðinni sem fer fram hjá Hafravatni og í gegnum Mosfellsbæ sé það krafa Vegagerðarinnar að þungaflytningar fari Nesjavallaleið og þaðan inn á Suðurlandsveg. Því hefur kolefnisspor þeirrar leiðar sem fer meðfram Hafravatni ekki verið skoðað.
6.3	<p>„Í drögunum er lítið sem ekkert fjallað um áhrif umferðar í nágrenninu og óljóst hvort og með hvaða hætti það verði gert í frummatsskýrslu.</p> <p>Eftirfarandi eru lykilsurningar sem ekki er hægt að ganga fram hjá.</p>	<p>Í frummatsskýrslu verður gert grein fyrir umferð, þ.e. stærð bíla og fjölda ferða á dag, auk þeirra áhrifa sem umferð um hana á loftgæði og hljóðvist. Við mat á áhrifum á loftgæði verður stuðst við fyrirliggjandi gögn, t.d. upplýsingar frá Vegagerðinni um rykbindingu Hafravatnsvegur og umferðartölur, fræðigreinar um áhrif rykmengunar og matsskýrslu Seljadalsnámu frá 2014. Við mat á áhrifum á hljóðvist verður stuðst við upplýsingar úr hljóðforriti (SoundPlan). Forritið reiknar út hljóðdreifingu m.v. ákveðinn hljóðgjafa. Í reglugerð um hávaða nr. 724/2008 eru gefin</p>

¹ Pétur Pétursson, 2020. Slitlög – Malbiksrannsóknir. Samantekt rannsóknarverkefnis 2008 til 2019. Aðgengilegt á: <https://www.vegagerdin.is/media/upplýsingar-og-utgafa/Skyrsla-2020-samantekt-malbiksrannsokna.pdf>.

	<p>1. <i>Hve stórir bílar verða á ferðinni?</i></p> <p>2. <i>Hvað má gera ráð fyrir mörgum ferðum á dag?</i></p> <p>3. <i>Hvaða áhrif hefur þessi umferð á umhverfis- og lífsgæði þeirra sem við veginn búa, lifa og njóta, og hvernig verða þau áhrif könnuð?</i></p> <p>4. <i>Gengur það upp út frá skipulagssjónarmiði að fara með slíka þungaumferð um frístundabyggð?</i></p> <p><i>Í þessu sambandi er rétt að benda á að við síðasta spölinn, á þeirri leið sem lýst er í drögnum, um Hafravatnsleið og að Nesjavallaleið, liggja Hamrabrekkur, frístundabyggð samkvæmt aðalskipulagi Mosfellsbæjar.</i></p> <p><i>Landspilda sú sem liggur næst veginum er samkvæmt skipulaginu sameiginlegt frístundasvæði Hamrabrekkna.“</i></p>	<p>mörk vegna annars vegar hávaða frá umferð ökutækja við húsvegg í frístundabyggð. Eru þau mörk lægri en það sem gefið er fyrir t.d. íbúðarhúsnæði, dvalarrými og leik- og grunnskóla. Í frummatsskýrslu verður horft til þessara viðmiða við mat á hljóðvist.</p>
7	Einar V. Tryggvason, Miðdal	
7.1	<p>„Mynd 2.1 Sýnir fyrirhugað námasvæði. Meginhluti nýrrar námu er utan aðalskipulags.“</p>	<p>Samkvæmt gildandi Aðalskipulagi Mosfellsbæjar (kafla 4.9 Efnistökusvæði) er stefnt að áframhaldandi efnistöku í Seljadal og gert ráð fyrir að gera þurfi tillögu að breytingu á afmörkun efnistökusvæðisins í aðalskipulagi þegar jarðfræðirannsóknir og umhverfismat liggja fyrir. Felur sú breyting í sér stækkun á því svæði sem nú þegar er afmarkað.</p>
7.2	<p>„Þá er augljóst að nýtt námasvæði er mun stærra en 2 ha. Það er þegar búið að loka og ganga frá gömlu námunni. Það er greinilega gert ráð fyrir því að nota Gamla námasvæðið fyrir yfirborðsefni sem og athafnasvæði vinnuvéla. Auglýsing um fyrirhugaða efnistöku er því röng og þarf að leiðrétta.“</p>	<p>Í kafla 2.2 kemur fram að svæðið þar sem efnið verði tekið næstu árin sé rúmlega 1,7 ha til viðbótar við eldra námusvæði sem er um 6 ha. Verktaki mun vissulega athafna sig í gamla námubotninum, en það breytir því ekki að nýtt efnistökusvæði er 1,7 ha og er framkvæmdaraðili ekki sammála því að þær upplýsingar séu rangar.</p>

7.3	<p>„Áhrif opunar nýrrar námu hefur veruleg og skaðleg umhverfisáhrif á nánasta umhverfi og einnig blasir þetta við frá Seljadalsbrún og Gamla Þingvallavegi sem er einungis í 7-900 metra fjarlægð. Seljadalsleið, elsti vegurinn til Þingvalla, er í dag vinsæl göngu- og hjólreiðaleið liggur í „<i>gegn um námusvæðið</i>“. Skammt frá fyrirhuguðu námusvæði er Kamsbrétt, sem er við Seljadalsleið. Vegurinn liggur meðfram réttinni og er hellulagður meðfram henni. Hulduhóll, Kambhóll ásamt Hulduhól eru í jaðri námusvæðisins.“</p>	<p>Í frummatsskýrslu verður farið yfir umhverfisáhrif efnistökkunnar á útivist. Kamsbrétt er í um 270 m fjarlægð frá fyrirhuguðu efnistökkusvæði og í engri hættu, mikill hæðarmunur er jafnframt á efnistökkusvæðinu og Kamsbrétt.</p>
7.4	<p>„Í greinargerð aðalskipulags Mosfellsbæjar 2002-2024 er að finna eftirfarandi: 1.1.4 FREKARI FRIÐUN OG NÁTTÚRUVERNÐ ...Seljadalur og Seljadalsbrúnir...“</p>	<p>Í gildandi aðalskipulagi (kafli 5.1.4) er Seljadalur allur á hugmyndalista yfir svæði þar sem vert er að kanna möguleika á friðun. Gert verður grein fyrir því í frummatsskýrslu og tekið tillit til þess við mat á umhverfisáhrifum.</p>
7.5	<p>„Núverandi vegur frá námunni er engan veginn hannaður fyrir þungaflutninga. Hluti leiðarinnar er lélegur malarvegur með blindhæðum og beygjum. Gífurleg rykmyndun er af allri umferð um vegin en þó sérstaklega valda stórir vörubílar og tengivagnar mikilli rykmengun. Ef nýþveginn bíll stendur í einn sólarhring á hlaðinu í Miðdal þá er hann grár af ryki, ekki ósvipað og ef um ösku úr Eyjafjallajökli væri að ræða. Þetta ryk smýgur að sjálfsögðu líka inn í hús. Vegurinn verður mjög holóttur og hávaðamengun frá t.d. tómunum tengivögnum er ótrúlega mikil, en vagnarnir virðast virka eins og tóm tunna, sem barin er með stórrí sleggju.“</p>	<p>Í frummatsskýrslu verður lagt mat á áhrif framkvæmdarinnar á loftgæði og hljóðvist. Þar verður tekið tillit til þessa.</p>
7.6	<p>„Flutningur á 230.000 m³ af efni vegur um 620.000 tonn. Ef notaðir eru stórir tengivagnar, burðargeta 15-20 tonn, þá eru þetta 30.000 til 40.000 ferðir, aðra leiðina. Á leiðinni frá gatnamótum Þormóðsdals- og Hafravatnsveggar að Nesjavallavegi er mjög brött brekka um 40 metra hæðarmunur. Þetta þýðir að það þarf að draga 15-20 tonna hlöss,</p>	<p>Í matsskýrslu vegna efnistöku í Seljadal frá árinu 2014 kemur fram að sökum takmarkana á leyfilegum öxulþunga á leiðinni sem fer fram hjá Hafravatni sé það krafa Vegagerðarinnar að þungaflutningar fari Nesjavallaleið og þaðan inn á Suðurlandsveg.</p>

	<p>samtals ca. 35.000 ferðir, upp 40 metra háa og bratta brekku. Orkusóun og mengun sem þetta veldur er veruleg.</p> <p>Ef fyrirhuguð efnistaka verður leyfð, er augljóst að fara frá gatnamótum Þormóðsdals og Hafravatnsvegur yfir á Úlfarsfellsveg, en sú leið er um 2,8 kílómetrum styttri og liggur öll niður í móti. Þetta sparar í heildina um 200.000 kílómetra akstur miðað við 35.000 ferðir. (70.000 km báðar leiðir.) Miðað við Eldsneytissparnað, rekstrarkostnað, sparnaði á þungaskatti, minni mengun og minna kolefnisspori, þá er augljóslega ástæða til þess að fara þá leið.“</p>	
7.7	<p>„Það er ekki rétt að ekki séu aðrir valkostir. Almenna námafélagið lét gera umfangsmiklar jarðfræðirannsóknir á landi Miðdals. Meðal annars voru boraðar um 30 metra djúpar rannsóknarholur á þremur svæðum. Jarðfræðingur tók sýni, sem voru síðan rannsökuð á rannsóknarstofu byggingariðnaðarins, sem staðfesti að um var að ræða steinefni í malbik, sem er fyrsta flokks m.t.t. notkunar í bundin slitlög þar sem leyfð er notkun nagladekkja, hvort heldur sem litið er til slitþols eða styrks.</p> <p>Eitt af þessum svæðum er rétt norðan Nesjavallavegar. Þetta er svæði, sem hentar einstaklega vel til námuvinnslu og hefur nánast enga sjónmengun í för með sér.“</p>	<p>Framkvæmdaraðila er ekki kunnugt um þær rannsóknir sem hér er vísað til. Almenna námufélagið lagði upp laupana fyrir áratugum og er með nokkuð vafasama sögu, sbr. grein á bls. 14 í Helgarpóstinum frá 12.12.1985.</p> <p>Þær rannsóknir sem gerðar hafa verið að framkvæmdaraðila kunnugum hafa ekki bent til þess að efni af svipuðum gæðum sé að finna annars staðar innan sveitarfélagsins.</p>
7.8	<p>„Núllkostur. Skil reyndar ekki orðið, en röksemdafærsla er vafasöm.“</p>	<p>Núllkostur felur í sér lýsingu á grunnástandi umhverfisins, þ.e. ástandi umhverfis án tilkomu fyrirhugaðrar framkvæmdar.</p>
7.9	<p>„Það vekur nokkra athygli að aðeins eitt námasvæði sé skilgreint í Aðalskipulagi Mosfellsbæjar 2011 - 2030, og það vill svo til að það er í eigu Mosfellsbæjar. Önnur námasvæði, sem áður voru á eldra aðalskipulagi, hafa verið felld niður.“</p>	<p>Athugasemd hefur ekki efnisleg bein áhrif á matsáætlun. Ekki er talin þörf á viðbrögðum.</p>

7.10	<p>„Ekki kemur fram hversu mikill jarðvegur er ofan á því efni sem á að fara að vinna. Það er þó augljóst að raunveruleg efnisvinnsla getur aðeins farið fram á hluta umrædds svæðis.</p> <p>Ef 1,5 hektarar af svæðinu nýtast 100%, þá er verið að tala um rúmlega 15 metra lóðrétt stál af efni! Hvernig hyggjast menn leysa aðkomu að slíkum gýg innan tveggja hektara svæðis.“</p>	Lóðréttir veggir eru algengir og vel þekktir í grjótnámum um allt land. Stálið verður einungis á einni hlið námunnar, enginn gígur mun myndast og aðgengi verður ekki vandamál.
7.11	<p>„Umhverfisáhrif fyrirhugaðrar efnistöku nær langt út fyrir námusvæðið.“</p>	Gert er ráð fyrir að áhrif að völdum framkvæmdarinnar felist í beinum áhrifum á umhverfið sem miðist við afmarkað framkvæmdasvæðið auk um 50 metra svæðis utan þess, og svo áhrifum sem gætir út fyrir hið beina áhrifasvæði. Þessi áhrif felast t.d. í áhrifum á landslag/sjónræna þætti og áhrifum frá umferð. Gert er ráð fyrir að þau áhrif nái út fyrir afmarkað námusvæðið.
8	Sæunn Þorsteinsdóttir og Ásgeir Eiríkur Guðnason, Miðdal	
8.1	<p>„Talað er um „áframhaldandi vinnslu efnis úr Seljadalsnámu“ og að þar með sé „komið í veg fyrir að hefja þurfi efnistöku á nýjum stað“. Hið rétta er að Seljadalsnámu hefur verið lokað og gengið frá umhverfinu eins og sést á mynd 2.2 í skýrslunni. Enda segir þar á öðrum stað að búið sé „að loka og ganga frá eftir fyrri efnistöku.“ Það þarf sem sagt að hefja efnistöku á nýjum stað. Að vísu nálægt fyrri efnistökusvæði, en engu að síður er hér verið að áætla rask á ósnortnu landi.“</p>	Vísað er til svars við athugasemd í lið 6.1.
8.2	<p>„Þrátt fyrir að gert sé ráð fyrir að beint rask verði á því svæði sem fyrirhugað er að nýta til efnisstöku, og að þar muni gróður, jarðlög og búsvæði fugla verða fyrir varanlegu raski stendur ekki til að gera sérstaka úttekt á gróðurfari né fuglalífi.“</p>	Þar sem að gróðurfari á fyrirhuguðu framkvæmdasvæði er svipað því sem er að finna á aðliggjandi svæðum og telst ekki sérstakt á landsvísu er ekki talin þörf á sérstakri úttekt á gróðri. Að sama skapi er ekki talin þörf á sérstakri rannsókn á fuglalífi þar sem að svæðið tiltölulega lítið, berangurslegt og einsleitt og ekki gert ráð fyrir miklu eða fjölbreyttu fuglalífi. Í júní 2020 var þó gerð úttekt á fuglalífi á námusvæðinu.
8.3	<p>„Þrátt fyrir að gert sé ráð fyrir að umferð samhliða starfsemi geti falið í sér áhrif á loftgæði og hljóðvist, og þrátt fyrir að íbúar við</p>	Ekki er hægt að ráðast í slíkar rannsóknir á meðan engin efnistaka á sér stað og engin þungaumferð er um veginn. Því verða umhverfisáhrif á

	<p><i>Hafravatnsveg hafi ítrekað gert athugasemdir við hávaða og ryk vegna umferðar stórra þunghlaðinna ökutækja í tengslum við efnistöku úr Seljadalsnámu, á ekki að ráðast í neinar mælingar eða athuganir á loftgæðum heldur einungis styðjast við fyrirbyggjandi óbein gögn, eins og upplýsingar frá Vegagerðinni um rykbindingu Hafravatnsvegar og umferðartölur, fræðigreinar um áhrif rykmengunar og matsskýrslu Seljadalsnámu frá 2014.</i></p> <p><i>Mér vitanlega mælir Vegagerðin ekki áhrif rykbindingar á hverjum vegi fyrir sig þannig að upplýsingar um rykbindingu frá þeim segja eingöngu hversu oft er rykbundið en ekkert um loftgæði hjá okkur sem búum við Hafravatnsveg.</i></p> <p><i>Í matsskýrslunni frá 2014 var einungis stuðst við ágiskanir og útreikninga út frá tómunum tölum en engar raunmælingar eða athuganir voru gerðar á aðstæðum við Hafravatnsveg.“</i></p>	<p>loftgæði og hljóðvist áætluð út frá þekktum gögnum. Í frummatsskýrslu verður farið yfir mögulegar mótvægisáðgerðir til að draga úr áhrifum og vöktun til að fylgjast með fyrrnefndum umhverfisáhrifum.</p>
8.4	<p><i>„Á vef Vegagerðarinnar segir að „á fæstum vegköflum eru fastar talningar til staðar, en þess í stað taka umferðartölur mið af umferð við fastan talningarstað í grennd, sem kallast þá viðmiðunarteljari vegkaflans. Á umræddum vegköflum fer skynditalning að jafnaði fram á 4 - 7 ára fresti, sem getur valdið því að á skynditalningarári breytast meðaltöl ekki alltaf í takt við breytingar á viðmiðunarteljara á milli ára.“ Slíkar umferðartölur eru því vægast sagt lítið áreiðanleg leið til að mæla umferð.“</i></p>	<p>Þessar umferðartölur eru engu að síður það áreiðanlegasta sem er til staðar. Það að eyða miklum tíma í að telja almenna umferð á áreiðanlegan hátt yfir langt tímabil mun ekki skila það miklum ávinningi að það sé hægt að réttlæta slíka rannsókn. Að vita nákvæmlega hve mikil almenn umferð er um veginn mun ekki hafa nein áhrif á efnistöku, efnistakan mun jafnframt ekki hafa teljandi áhrif á almenna umferð sem að keyrir eftir veginum. Það er nóg að vita nokkurn veginn af hvaða stærðargráðu almenn umferð er um Hafravatnsveg.</p>
8.5	<p><i>„Gert er ráð fyrir að notast við upplýsingar úr hljóðforritinu SoundPlan til þess að meta áhrif framkvæmdarinnar á hljóðvist. Samkvæmt upplýsingum á vef verkfræðistofunnar Verkís reiknar SoundPlan umferðarhávaða „út frá þrívíðu módeli af landi, húsum og vegi, ásamt upplýsingum um umferð.“ Sem sagt, engar raunmælingar heldur líkindareikningur byggður á forriti sem tæplega tekur með í reikninginn</i></p>	<p>SoundPlan er vel þekkt forrit sem hefur verið notað með góðum árangri við Íslenskar aðstæður af helstu verkfræðistofum Íslands.</p>

	<i>ástand Hafravatnsvegar sem versnar með hverju ári, og forritið reiknar kannski ekki heldur inn upplýsingar um ríkjandi vindáttir.“</i>	
8.6	<p><i>„Í skýrslunni er áhrifasvæði framkvæmdarinnar skilgreint sem það svæði sem „ætla má að áhrifa af völdum framkvæmdarinnar gæti, bæði á framkvæmdatíma og á rekstartíma“. Áhrifunum á umhverfið er síðan skipt í bein og óbein áhrif, og tilgreint er að beinu áhrifin geti náð 50 metra út fyrir afmarkað framkvæmdasvæði. Óbeint áhrifasvæði er hins vegar ekki skilgreint en tekið fram að í frummatsskýrslu verði lagt mat á þetta áhrifasvæði.</i></p> <p><i>Til þess að leggja mat á þetta „óbeina áhrifasvæði“ hlýtur fyrst að þurfa að skilgreina hvert það er.“</i></p>	Óbein áhrif felast t.d. í áhrifum á landslag/sjónræna þætti og áhrifum frá umferð. Í frummatsskýrslu verða þessi áhrif skilgreind og farið yfir umfang áhrifa.
8.7	<i>„Þrátt fyrir að í útdrætti að innihaldi þessara draga standi: „Í skýrslunni er gerð grein fyrir fyrirhugaðri framkvæmd, þeim valkostum sem til greina koma,“ er ekki gerð grein fyrir neinum öðrum valkostum.“</i>	Aðeins er gert ráð fyrir að einn valkostur verði til skoðunar og það byggist það á niðurstöðum jarðrannsóknna. Sá valkostur verður borin saman við svokallaðan núllkost sem miðast við grunnástand umhverfis, þ.e. að ekki yrði af framkvæmdum.
8.8	<i>„Svæðið sem verið er að skoða í þessu umhverfismati er utan við efnistökusvæði samkvæmt gildandi aðalskipulagi.“</i>	Vísað er til svars við athugasemd í lið 7.1.
8.9	<i>„Ekki kemur skýrt fram hver fyrsti áfangastaður efnisins verður, einungis að það eigi að nota til malbikunar á höfuðborgarsvæðinu. Væri hægt að aka efninu aðra leið en gert var þegar efni var síðast ekið úr Seljadalsnámu? Til dæmis meðfram Hafravatni?“</i>	Í matsskýrslu vegna efnistöku í Seljadal frá árinu 2014 kemur fram að sökum takmarkana á leyfilegum öxulþunga á leiðinni sem fer fram hjá Hafravatni og í gegnum Mosfellsbæ sé það krafa Vegagerðarinnar að þungaflutningar fari Nesjavallaleið og þaðan inn á Suðurlandsveg.
9	Ásgeir Þór Árnason hrl., Lögmál, f.h. B. Pálssonar ehf.	
9.1	<p><i>„Hinn 10. Júlí s.l. var frá því greint í netmiðlinum hringbraut.frettabladid.is að Mosfellsbær hafi kært áform Reykjavíkurborgar um að flytja og reisa malbikunarstöð á Esjuvöllum á Kjalarnesi til úrskurðanefndar umhverfis- og auðlindamála, sjá http://hringbraut.frettabladid.is/frettir-pistlar/mosfellsbaer-kaerir-reykjavikurborg-malbikunarstod-hefdi-i-med-ser-lyktarmengun/. Hafi</i></p>	Í matsskýrslu vegna efnistöku í Seljadal frá árinu 2014 kemur fram að sökum takmarkana á leyfilegum öxulþunga á leiðinni sem fer fram hjá Hafravatni og í gegnum Mosfellsbæ sé það krafa Vegagerðarinnar að þungaflutningar fari Nesjavallaleið og þaðan inn á Suðurlandsveg.

	<p><i>Mosfellsbær ekki framgang með þeirri kærú er ljóst að grjóttflutningur úr Seljadalsnámu, ef hún verður aftur opnuð, munu þurfa að fara eftir Hafravatnsvegi norðan vatnsins, eða eftir nýjum vegi sunnan þess, og í gengnum alla íbúðabyggð Mosfellsbæjar með tilheyrandi ónæði fyrir alla íbúa.“</i></p>	<p>Ekki er hægt að fullyrða um hvert efnið muni fara, Malbikstöðin, Malbikunarstöðin Höfði og Hlaðbær Colas eru dæmi um notendur sem til greina koma, upptalningin er ekki tæmandi.</p>
9.2	<p><i>„Samkvæmt aðalskipulagsuppdætti Mosfellsbæjar fyrir árin 2011-2030 og grein 4.9 í greinargerð er svæði Seljadalsnámu tilgreint, sem það svæði sem Malbikunarstöðin Höfði hf. hafði þegar nýtt, auk þess sem gert var ráð fyrir að það gæti aðeins stækkað í samræmi við samning aðila og umhverfismatið sem þá var í matsferli. Það svæði hefur nú verið fullnýtt. Ljóst er að það verður ekki stækkað nema að undangenginni breytingu á aðalskipulagi Mosfellsbæjar. Sveitarfélagið getur ekki hunsað þær lögformlegu leiðir við breytingu aðalskipulags sem mælt er fyrir um í VII. kafla skipulagslaga nr. 106/2000 með því að hefja ferli um mat á umhverfisáhrifum samkvæmt lögum um umhverfismat nr. 106/2000. Mosfellsbær er því óheimilt að auglýsa drög að tillögu að matsáætlun í því formi sem hér um ræðir. Eins og við gerð aðalskipulags endranær og eftir atvikum við gerð tillagna til einstakra verulegra breytinga á gildandi aðalskipulagi er sveitarfélaginu skylt að hefja ferlið á grundvelli laga nr. 105/2006 um umhverfismat áætlana enda verður að telja að opnun Seljadalsnámu að nýju muni hafa í för með sér veruleg áhrif á umhverfið, sbr. 10. gr., sbr. 1 mgr. 3 gr.“</i></p>	<p>Efnistaka mun ekki hefjast fyrr en framkvæmdaleyfi hefur verið veitt og framkvæmdaleyfi verður ekki veitt fyrr en aðalskipulagi hefur verið breytt. Aðalskipulagi verður jafnframt ekki breytt fyrr en niðurstaða mats á umhverfisáhrifum liggur fyrir.</p> <p>Það er ekkert í skipulagslögum nr. 123/2010 né lögum nr. 106/2000 um mat á umhverfisáhrifum sem tilgreinir að það verði að vinna aðalskipulagsbreytingu samhliða mati á umhverfisáhrifum. Það er engin skuldbinding fólgin í því að vinna umhverfismat fyrir framkvæmd. Ef niðurstaða umhverfismatsins er sú að neikvæð umhverfisáhrif framkvæmdarinnar séu innan ásættanlegra marka verður farið í að breyta aðalskipulagi.</p>
9.3	<p><i>„Með vísun til þeirra staðreynda, sem reifaðar eru hér að framan í I., II. og III. kafla þessa erindis, leyfir umbj. minn sér að skora hér með á sveitarstjórn Mosfellsbæjar að láta af hugmyndum um að opna aftur Seljadalsnámu og hætta við fyrirhugað mat á umhverfisáhrifum, sem boðað er. Vísad er til þess ennfremur að íbúum á svæðinu var í raun lofað að ekki yrði aftur opnað fyrir Seljadalsnámu eftir að starfsemi Malbikunarstöðvarinnar Höfða hf. lauk á árinu 2015. Á öllum stigum</i></p>	<p>Athugasemd hefur ekki efnisleg bein áhrif á matsáætlun. Ekki er talin þörf á viðbrögðum.</p>

	<p>Þess ferlis sem hófst með ákvörðun skipulagsnefndar Mosfellsbæjar á 329. fundi sínum 16. október 2012 og lauk með útgáfu framkvæmdaleyfis 23. október 2014 var það grundvallar forsenda af hálfu Mosfellsbæjar að náman yrði ekki opnuð aftur og treysti umbj. minn því ásamt íbúum við Hafravatns- og Nesjavallaveg. Engar forsendur hafa breyst og telur umbj. minn að sveitarstjórn verði að meta að nýju þá hagsmuni sem í húfi eru, annars vegar óvissar tekjur af sölu að gengis að nýrri námu og hins vegar vilji íbúa. Í því sambandi bendir umbj. minn á að samkvæmt aðalskipulagi er gert ráð fyrir útivistarsvæðum og frístundabyggðum á áhrifasvæðum framangreindra vega.“</p>	
9.4	<p>„Verði ekki fallið frá fyrirætlun þeirri sem drög að tillögu að matsáætlun fyrir efnistöku í Seljadalsnámu, dags. 27. Júlí 2020, fela í sér, vill umbj. minn sérstaklega koma á framfæri eftirgrindum sjónarmiðum, sem hann telur nauðsynlegt að fjallað verði um í matsskýrslu:</p> <p>5. Við umhverfismatið verður að kalla til sérfróða aðila til að kanna til fullnustu alla aðra möguleika í nágrenni höfuðborgarsvæðisins til að nema grjót af sambærilegum styrkleika og grjót það sem finnst í Seljadalsnámu. Það er öldungis óásættanlegt að lagðar verði til grundavallar getgátur um að hvergi í nágrenninu finnist annað eins grjót og er þar að finna. Umbj. minn vísar til þess að þær getgátur byggja ekki á nokkurri vísindalegri þekkingu, sérstakri leit vísindamanna eða rannsóknnum og telur afar ósennilegt að grjót úr Stórhóli sér einstakt í náttúru Íslands.,,</p>	<p>Það hafa verið gerðar ótal rannsóknir og jarðkannanir í og við Höfuðborgarsvæðið og það er ekki til staðar nein vitneskja um sambærilegt gæðaeftni í vinnanlegu magni í nágrenni við höfuðborgarsvæðið. Þess í stað er flutt inn steineftni erlendis frá til að uppfylla gæðakröfur.</p> <p>Það er hvorki hlutverk né ætlun Mosfellsbæjar að ráðast í allsherjar jarðfræðiúttekt á Höfuðborgarsvæðinu. Í Seljadal er vel þekkt náma í hæsta gæðaflokki, allir innviðir eru til staðar og umhverfisrask í algjöru lágmarki.</p>
9.5	<p>„Í samræmi við það markmið laga um mat á umhverfisáhrifum, að draga eins og kostur er úr neikvæðum umhverfisáhrifum framkvæmdar, sbr. b. lið, 1 mgr. 1. gr. laga nr. 106/2000, verður að gera grein fyrir því í matsáætlun hvernig Mosfellsbær, sem framkvæmdaraðili, hyggst tryggja íbúum í nágrenninu loftgæði og góða hljóðvist samkvæmt köflum 4.4.8 og 4.4.9 í drögum að tillögu að matsáætlun og heldur er ekki í drögum</p>	<p>Í frummatsskýrslu verða skoðuð áhrif á hljóðvist, loftgæði og umferð.</p>

	<p>greint frá því hvernig Mosfellsbær hyggst fyrirbyggja slysaættu á akvegum eins og framast er kostur. Það er í sjálfu sér ekki þörf á að ráðast í sérstakar rannsóknir á Hafravatnsvegi í þessu sambandi enda blasir það við að samhliða endurofnun Seljadalsnámu, ef af verður, er algerlega nauðsynlegt að endurbyggja allan Hafravatnsveg fullkomlega fyrir þá flutninga sem fyrirhugaðir eru, jafnt til suðurs frá afleggjaranum að námunni sem til norðurs. Veginn verður að breikka og leggja á hann bundið slitlag. Þá verður að taka af Miðdalsbrekkuna sé það nokkur kostur. Þá þykist umbj. minn vita að Nesjavallavegur hafi heldur ekki öndverðu verið hannaður fyrir þungaflutninga. Umbj. minn gerir því kröfu til að strax á fyrstu stigum umhverfismatsins verði út frá því gegnið, og í raun mælt fyrir um, að ekki verði aftur hafið grjótnám í Seljadalsnámu nema vegirnir verði áður lagaðir. Því er nauðsynlegt að tilgreint verði í matsskýrslu hvernig það verði gert og þess vegna þarf þar að koma fram að samið verði sérstaklega um þær framkvæmdir við Vegagerðina, sem mun vera veghaldari, eða sem auðvitað væri betra, að fram kæmi að búið væri að semja um þetta við Vegagerðina.“</p>	
9.6	<p>„Fallist sveitarstjórn Mosfellsbæjar ekki á framangreinda áskorun. Umbj. míns um að hætta við þá fyrirætlan að opna aftur Seljadalsnámu áskilur umbj. minn sér allan rétt til að hafa uppi kröfur þar að lútandi á síðari stigum en jafnframt áskilur hann sér allan rétt til að koma með frekari ábendingar og til að koma að sjónarmiðum sínum á öllum stigum matsferlisins.“</p>	Allir hafa rétt á að koma á framfæri ábendingum og athugasemdum á seinni stigum umhverfismatsins þegar frummatsskýrsla verður kynnt.
10	<p>Soffía Vala Tryggvadóttir og Vilhjálmur Ólafsson, Hamrabrekkur I-III</p>	
10.1	<p>„Árið 2018 var námunni lokað. Gengið var frá námunni og sáð í sárið. Í dag er náman búin að gróa nokkuð vel upp og eru jurtir farnar sjást líkar þeim, sem sjást í náttúrunni í kring.“</p>	Athugasemd hefur ekki efnisleg bein áhrif á matsáætlun. Ekki er talin þörf á viðbrögðum.

10.2	<p>„Mjög sérstakt er, að gefið er upp hámarksmagn sem á að vinna úr námunni og eftir það verði henni lokað. Það hlýtur að vera mjög kostnaðarsamt að koma að stað nýrri námu. Byrja þarf á að skafa ofan af fjalli (Hulduhól) til að nálgast grjótið og svo auðvitað allar sprengingarnar og vinnuna, sem þarf til að losa um bergið. Ekki er minnst á hvað hvaða lausn þeir hafa í sambandi við framhalds grjótnám eftir að 230 þúsund m³ hafa verið fjarlægðir úr Seljadalsnámu og námunni lokað og gengið frá. Ekkert er í hendi að ekki verði gerður framhaldssamningur á grjótnáminu.“</p>	<p>Þær jarðfræðikannanir sem hafa farið fram á svæðinu benda til þess að vinnanlegt magn sem eftir er í námunni sé um 230.000 m³. Það mun taka um 15 ár að vinna það efni og að því loknu er ekki útilokað að meira magn finnist austan þess svæðis. Það er of snemmt, og í raun útilokað, að lofa einhverju fyrir hönd þeirra sem að munu stjórna Mosfellsbæ þegar að því kemur.</p>
10.3	<p>„Það er sem sagt mjög þægilegt að hafa efnistökkuna nærri höfuðborgarsvæðinu – þó að um sé að ræða eyðileggingu á fallegu útivistarsvæði og að röð malarflutningabílar aki í gegnum íbúabyggð og frístundasvæði með skrölti og rykmengun. Það hlýtur að vera fljótlegra og þægilegra, þó lengra sé í námu, að keyra á góðum vegi. Námusvæðið er í 200 m yfir sjó í hlíðum Grímansfells sem tilheyrir Esjufjalllendinu hinu forna. Þetta basalt efni hlýtur að vera til annars staðar í Esjufjalllendinu jafnvel í landi í eigu Reykjavíkurborgar, sem er stærsti eigandi að Malbikunarstöðinni Höfða.“</p>	<p>Keyrt er fram hjá tveim íbúðarhúsum, Þormóðsdal og Miðdal, og frístundabyggð við Miðdal. Ekki verður keyrt í gegnum íbúðasvæði skv. aðalskipulagi Mosfellsbæjar.</p> <p>Malbikunarstöðin Höfði hefur ekkert að gera með þetta umhverfismat, og það er ekki til staðar nein vitneskja um sambærilegt gæðaeefni í vinnanlegu magni í nágrenni við höfuðborgarsvæðið.</p>
10.4	<p>„1. mgr.1.lína Gert er ráð fyrir að vinnslusvæðin sem unnið verði á næstu árin verði næstu árin....</p> <p>Það er talað um næstu árin – það er mjög opið – eru þetta 5 ár, 10 ár eða hvað mörg ár?“</p>	<p>Áætlað er að þekkt vinnanlegt magn í námunni samsvari um 15 ára notkun.</p>
10.5	<p>„Í Reykjavík er aðeins ein malbikunarstöð sem er Höfði malbikunarstöð. Malbikunarstöðin Höfði er aðeins með starfsleyfi á Ártúnshöfða til loka ársins 2022 og flytur þá á Esjumela á Kjalarnesi. Malbikunarstöðin Höfði er að stærstum hluta í eigu Reykjavíkurborgar“</p>	<p>Fleiri malbikunarstöðvar eru á höfuðborgarsvæðinu, t.d. Hlaðbær Colas og Malbikstöðin.</p>

10.6	<p>„2.mgr 2.lína. Vinnslunni fylgir ofanýting á lausu efni sem notað er í landmótun og frágang á svæðinu.</p> <p>Hvað verða margir rúmmetrar af þessu lausa efni og hvar stendur til að geyma það á meðan á námuvinnslunni stendur?“</p>	<p>Ekki er búið að áætla hvað þetta verða margir rúmmetrar, en þeir verða geymdir í námubotni eldra efnistökusvæðis. Hluti lausa efnisins er grágrýti og skriðuefni sem hægt er að vinna í fyllingar og mögulega burðarlög í vegi. Það kemur því vonandi að einhverju gagni.</p>
10.7	<p>„Ef til stendur að keyra efni úr námunni til Reykjavíkur er líklega ætlunin að keyra allt efnið 230.000 m³ (ca 23000 ferðir fram og til baka) eftir gömlum og afar þröngum og lélegum malarvegi (Hafravatnsvegur) sem liggur í gegnum lögbýlis og frístundasvæði. Það þarf vart að tíunda það hverslags skerðing það er á lífsgæðum fólksins sem þar dvelur. Lélegir og illa viðhaldnir malarvegir skapa skrölt og hávaða svo ekki sé talað um loftmengunina (vegaryk) sem leggst yfir sveitina á þurrum dögum.</p> <p>Hvernig á að haga efnisflutningum eftir að malbikunarstöðin Höfði er flutt á Esjumela?“</p>	<p>Vísað er til svars við athugasemd í lið 9.1.</p>
10.8	<p>„2.mgr.5. lína. Steinefni af sambærilegum gæðum finnst víða á Íslandi en þá mun lengra frá höfuðborgarsvæðinu sem þýðir að sækja þarf efnið töluvert lengra með tilheyrandi kostnaði og umhverfisáhrifum.</p> <p>Þessi setning er með ólíkindum – það þarf að sækja efnið töluvert lengra – töluvert er ekki mjög langt. Kostnaður og umhverfisáhrif – það hlýtur að vera mjög dýrt að byrja á nýrri námu og að tala um umhverfisáhrif er mjög sérstakt miðað við, að það virðist þykja í lagi að róta upp nýrri námu á fallegu útivistarsvæði og aka svo lest af malarflutningabílum af stærstu gerð með skrölti og loftmengun eftir gömlum malarvegi í gegnum fallega gróðursæla byggð.“</p>	<p>Efnið sem finnst á Íslandi er það langt í burtu að gæðasteinefni er flutt inn erlendis frá. Ekki verður byrjað á nýrri námu heldur eldri náma opnuð á ný þar sem umhverfisáhrif eru í lágmarki.</p>

10.9	<p>„2.mgr.7.lína Stöðvun á efnistöku úr Seljalandsnámu mun leiða til frekari efnistöku úr öðrum námum.....“</p> <p>Fyrir 5 árum var efnistaka úr Seljalandsnámu <u>stöðvuð</u> og námunni lokað og gengið var frá námusvæðinu. Aftur á móti er núna verið að fara fram á, að opna <u>nýja</u> námu.“</p>	<p>Fyrri efnistaka var ekki stöðvuð, það var einfaldlega klárað að vinna það magn sem að leyfi var fyrir.</p> <p>Framkvæmdaraðili er ekki sammála þeirri skilgreiningu að um nýja námu sé að ræða.</p>
10.10	<p>„ 1.mgr.7.lína. Sunnan og vestan dalsins eru nokkrar tjarnir Silungatjörn og Krókatjörn þeirra stærstar og umhverfis þær nokkur frístundahús.“</p> <p>Þarna er skipulagt frístundasvæði á aðalskipulagi Mosfellsbæjar og eru amk 40-50 frístundahús á svæðinu.“</p>	<p>Í frummatsskýrslu verður fjallað um áhrif á útivist og frístundabyggð.</p>
10.11	<p>„2.mgr.1.lína. Námusvæðið er í 200 m yfir sjó í hlíðum Grímannsfells sem tilheyrir Esjufjalllindinu hinu forna.....“</p> <p>Hefur verið kannað hvort ekki sé sambærilegt efni til annars staðar í Esjufjalllindinu?“</p>	<p>Já. Ekki hefur fundist sambærilegt efni í vinnanlegu magni.</p>
10.12	<p>„ 4. Mat á umhverfisáhrifum og 5. Heimildaskrá“</p> <p>Ekki verður tjáð sig um þennan matskafla varðandi umhverfisáhrif, því hann er greinilega tekinn að miklu leyti úr skýrslunni „Efnistaka í Seljadal, Mosfellsbæ - Mat á umhverfisáhrifum júní 2014“ Frummatsskýrsla sem unnin var af Eflu verkfræðistofu fyrir Malbikunarstöðina Höfða og er skýrslan því hlutdræg – í skýrslunni er tekið mjög vægt á áhrifum umhverfisins með tilliti til námuvinnslnnar og efnisflutningana. Það er</p>	<p>Fyrirhuguð efnistaka í Seljadal svipar í eðli sínu mjög til þeirrar efnistöku sem fjallað var um í mati á umhverfisáhrifum fyrir Seljadalsnámu frá árinu 2014. Um er að ræða eins framkvæmd á sama stað, því er eðlilegt að gert sé ráð fyrir að framkvæmdin muni hafa áhrif á sambærilega umhverfisþætti. Í frummatsskýrslu verður umfang þessara áhrifa metið. Þá verður umsagna lögbundinna umsagnaraðila leitað við bæði tillögu að matsáætlun og frummatsskýrslu.</p>

	<i>sérkennilegt að þessi skýrsla í eigu Höfða er notuðu sem aðal heimild í skýrslunni sem málið fjallar um þ.e. Seljadalsnáma- efnistaka Drög að tillögu að matsáætlun útgefin 23.03.20.“</i>	
10.13	<i>„Sérstök er myndin á forsiðu skýrslunnar „Seljadalsnáma- efnistaka - Drög að tillögu að matsáætlun“ útgefin 23.03.20. Á forsiðunni er dökk, óskýr, svarthvíta mynd sem á að sýna námusvæðið sem til stendur að nýta. Aðrar myndir í skýrslunni eru litmyndir og eru litir notaðir í textauppsætningu í skýrslunni. Spurning er hvort verið sé að „sverta“ umhverfið þar sem fyrirhuguð ný náma á að koma?“</i>	Umrædd forsiðumynd er ekki af Seljadalsnámu. Um er að ræða staðlaða forsiðu með skrautmynd en allar skýrsluforsíður verkfræðistofunnar EFLU eru í svarthvítu.
11	Sölvi Sveinsson, f.h. landeigenda í nágrenni Selvatns	
11.1	<i>„Til umræðu er nú að hefja á ný námavinnslu, það verður ekki kallað öðru nafni, í Seljadal. Það eru vonbrigði og á skjön við heilbrigða umhverfisstefnu.</i> <i>Við tökum heils hugar undir athugasemdir sem félag eigenda frístundahúsa á svæðinu hafa kynnt okkur og sent þeim sem að verkinu vinna. Við viljum árétta eitt mikilvægt atriði sem í raun ætti að kollvarpa hugmyndinni. Þarna á að vinna mikið af efni í malbik næstu ár fyrir allt höfuðborgarsvæðið. Miðað við stærstu trukka þýðir það að á næstu árum munu varla færri en 30.000 – þrjátíuþúsund - trukkan að lágmarki aka Nesjavallaveg – sem er að hluta til á vatnsverndarsvæði - eða Hafravatnsveg með efnið. Ekki bara aðra leið, heldur báðar. 60.000 ferðir – sextíuþúsund.</i> <i>Við landeigendur í nágrenni Selvatns teljum þessa framkvæmd allt í senn afar íþyngjandi, tímaskekkju og í raun friðarrof þar sem samþykkt er frístundabyggð á nálægum svæðum en síðan er farið á flot með námavinnslu. Það gengur ekki upp.“</i>	Í frummatsskýrslu verður fjallar um áhrif á umferð.
12	Inga Magnúsdóttir	

12.1	<p>„Náman í Seljadal hefur þegar raskað ásýnd dalsins og hafði á sínum tíma í för með sér mikla hljóð og rykmengun. Svo mikla á stundum, þegar vinnslan var í fullum gangi, að með öllu var óviðunandi. Frekara grjótnám í þessari náttúruverlu sem Seljadalur, þrátt fyrir allt, er verður að teljast tímaskekkja sem samræmist ekki nýsamþyktri umhverfisstefnu Mosfellsbæjar um að varðveita náttúruna og friðlýsa athyglisverð svæði. Þá þarf vart að fjölyrða um að í því felst þversögn að ætla sér að leita eftir heimild til að hefja að nýju námuvinnslu í dal sem til álita kom að láta friðlýsa vegna náttúrufegurðar.“</p>	<p>Vísað er til svars við athugasemd í lið 3.1.</p>
12.2	<p>„Einnig er rétt í þessu sambandi að vekja athygli á því að skipulögð frístundabyggð er í næsta nágrenni við námuna, þar sem að nokkuð víst er að þeir sem að þessari tillögu standa vildu ekki sjálfir hafa námuvinnslu í bakgarði sinna sumarhúsa. Það er ekki einungis námuvinnslan sjálf og sú mengun og sprengingar sem henni fylgja sem skapa veruleg óþægindi heldur og ekki síður umferð og hávaði frá þunglestuðum vörubifreiðum um dalinn sem fjallið endurómar og magnar.“</p>	<p>Vísað er til svars við athugasemd í lið 3.2.</p>
12.3	<p>„Rökin fyrir að opna námuna að nýju eru þau helst að kostnaðarsamara sé ella að afla fyrsta flokks steinefnis fyrir malbik á höfuðborgarsvæðinu. Náttúruvernd hefur jafnan fylgt einhver kostnaður til skemmri tíma litið. Þá verður að hafa í huga í þessu sambandi að ef víkja á frá þeim góðu markmiðum sem fram koma í umhverfisstefnu bæjarfélagsins strax og þegar talið er að lækka megi einhvern tímabundinn kostnað yrði stefnan marklaust plagg og bæjarfélagið kæmist í mótsögn við sjálft sig.“</p>	<p>Vísað er til svars við athugasemd í lið 3.3.</p>
12.4	<p>„Bærinn má ekki láta skammtímasjónarmið ráða för þegar náttúruvernd er annars vegar. Í stefnu bæjarins kemur fram að við eigum ekki að skila jörðinni af okkur í verra ástandi en við tókum við henni. Nú þegar eru verksummerki eftir námuna opin sár í fjallinu. Við skulum því vona að kjörnir fulltrúar bæjarfélagsins sjái að sér og bíti ekki höfuðið af skömminni með því að opna námuna að nýju og valda frekari spjöllum á</p>	<p>Vísað er til svars við athugasemd í lið 3.4.</p>

	<i>fjallinu og dalnum. Þá eru það að sjálfsögðu ekki rök í málinu að þegar sé búið að raska ásýnd dalsins og fjallsins með efnistöku á árum áður og því sé í lagi að valda þar frekara tjóni. Nær væri að ganga betur frá því sári í fjallinu sem námuvinnslan hefur haft í för með sér þannig að sómi sé að og til að varðveita ásýnd dalsins fyrir komandi kynslóðir.“</i>	
12.5	<i>„Þá mættu fulltrúar bæjarfélagsins, úr því að þeim er umhugað um kostnað í þessu samhengi, jafnframt horfa til þess kostnaðar sem eigendur sumarhúsa verða fyrir verði náman opnuð að nýju við mat á framkvæmdunum. Því ljóst má vera af ástæðum sem hér eru raktar að sumarhús á svæðinu munu falla í verði. Áskiljum við undirrituð okkur allan rétt til að koma að sjónarmiðum og kröfum okkar fyrir dómstólum af þessum sökum ef á það þarf að reyna.“</i>	Vísað er til svars við athugasemd í lið 3.5.
12.6	<i>„Eigendur þessara sömu sumarhúsa hafa greitt árlega fasteignagjöld til bæjarfélagsins þrátt fyrir að lítil sem engin þjónusta sé innt af hendi af hálfu þess; hvorki sorphirða, gatnagerð né annað. Ef við þetta bættist síðan að bæjarfélagið ætlaði að standa fyrir því að námuvinnsla yrði hafin aftur í dalnum er hætt við að menn spyrðu sig að því hvers þeir ættu eiginlega að gjalda.“</i>	Vísað er til svars við athugasemd í lið 3.6
12.7	<i>„Niðurstaðan af framansögðu er því sú að fyrirhuguð framkvæmd er ekki umhverfisvæn né réttlát gagnvart þeim sem unna fagurri náttúru, komandi kynslóðum né núverandi eigendum sumarhúsa við Silungatjörn og í næsta nágrenni við fyrirhugaða námuvinnslu. Auk þess sem hún gerði, ef af henni yrði, nýsamþykka umhverfisstefnu bæjarins hlægilega.“</i>	Vísað er til svars við athugasemd í lið 3.7
13	Halldór Sigurðsson	
13.1	<i>„Ég er alfarið á móti því að heimild verði veitt fyrir opnun. Er eigandi á frístundahúsnæði í næsta nágrenni.“</i>	Athugasemd hefur ekki efnisleg bein áhrif á matsáætlun. Ekki er talin þörf á viðbrögðum.

14	Darri Gunnarsson f.h. Félags sumarhúsaeigenda við Krókatjörn og Silungatjörn	
14.1	<p><i>„Félag sumarhúsaeigenda við Krókatjörn og Silungatjörn leggst eindregið gegn slíkum áformum. Fyrir liggur reynsla af efnistöku á þessum stað. Vinnslu í námunni fylgir mengun, hávaði og ónæði fyrir útivistar- og frístundafólk á svæðinu.</i></p> <p><i>Seljadalur er náttúruperla. Heiðaland í nágrenni höfuðborgarsvæðisins. Í dalnum eru fjöldi sumarhúsa þar sem eigendur og fjölskyldur þeirra njóta næðis og friðsældar. Námapinnsla á svæðinu raskar ró og jafnvægi á svæðinu og er það ósk sumarhúsaeigenda að tekið verði tillit til þessa. Í skýrslum um umhverfisáhrif er lítið gert úr þessum þætti og látið að því liggja að áhrif vinnslu hafi lítil áhrif á líf í dalnum. Það er fráleit ályktun og ekki í samræmi við skoðun sumarhúsaeigenda á svæðinu.</i></p> <p><i>Umferð, hávaði og mengun sem fylgir námapinnslu á ekki heima í Seljadal. Ásýnd námunnar er líti á ásýnd svæðisins. Með opnun námunnar væri miklum náttúrugæðum fórnað fyrir minni hagsmuni. Mosfellsbær er hvattur til að hugsa til lengri tíma í þessu efni og falla frá námapinnslu í Seljadal.</i></p> <p><i>Félag sumarhúsaeigenda við Krókatjörn og Silungatjörn hvetur Mosfellsbæ til að standa vörðu um náttúruperluna Seljadal og falla frá áætlunum um rekstur námu í dalnum.“</i></p>	Við gerð frummatsskýrslu verður tekið tillit til athugasemdarinnar.
15	Darri Gunnarsson og fjölskylda	
15.1	„Fjölskylda okkar hefur í 57 á átt sumarhúsalóð í Seljadal.	Við gerð frummatsskýrslu verður tekið tillit til athugasemdarinnar.

	<p>Hér eru andmæli okkar við námavinnslu og efnistöku í Seljadal</p> <p>Seljadalur er einstök náttúruperla í nágrenni höfðuborgarinnar. Í dalnum ríkir ró og friður í líkingu við það sem upplifa má á heiðum uppi. Við höfum þegar reynslu af efnistöku í Grímarsfelli frá fyrri árum. Námunni fylgið sjón- og hávaðamengun ásamt umferð stórra vörubíla sem raskaði ró á svæðinu. Mosfellsbær er hvattur til að falla frá námuvinnslu á svæðinu og standa vörð um náttúru dalsins.“</p>	
16	Kristinn Briem f.h. Hjördísar Briem	
16.1	<p>„Náman í Seljadal hefur þegar raskað ásýnd svæðisins og vinnsla í henni hafði í för með sér mikla hljóð- og rykmengun á sínum tíma. Frekara grjótnám með tilheyrandi raski á þessu svæði er algjörlega óásættanlegt fyrir eigendur frístundalóða í næsta nágrenni og samrýmist að okkar mati ekki nýsamþykkt umhverfisstefnu Mosfellsbæjar um að varðveita náttúruna og friðlýsa athyglisverð svæði. Ljóst er að þessi vinnsla myndi valda tjóni fyrir sumarhúsaeigendur á þessu svæði, skemma ásýnd svæðisins og upplifun af óspilltri náttúru. Þá gæti þetta leitt til lækkunar á markaðsverði þessara eigna. Því áskiljum við okkur allan rétt þ.m.t. að krefjast bóta frá Mosfellsbæ ef þessar fyrirætlanir ganga eftir.“</p>	Við gerð frummatsskýrslu verður tekið tillit til athugasemdarinnar.
17	Edda Janette Sigurðsson og Þorsteinn Hraundal Þormóðsdal	
17.1	<p>„Ef við byrjum á efnistökkunni sjálfri þá er verið að fara af stað með námu sem búið er að loka, ganga frá og gróður kominn af stað eftir sárin frá fyrri efnistöku.</p> <p>Að rífa þetta upp og hefja sprengingar og vinnu með stórvirkum vélum er algjörlega óskiljanlegt þar sem aðeins er um skammtíma hagsmuni að</p>	Þekkt vinnanlegt magn ætti að samsvara efnisþörf næstu 15 ára. Það eru 15 ár þar sem þarf ekki að flytja inn steinefni erlendis frá. Því er til mikils að vinna og alveg þess virði að opna námuna á nýjan leik. Í frummatsskýrslu verður sett fram áætlun um frágang á svæðinu. Gert er ráð fyrir að frágangur á svæðinu samræmist þeim frágangi sem áður hefur verið ráðist í vegna fyrri efnistöku.

	<i>ræða því þarna er aðeins örlítill hluti þess efnis sem þörf er á til vegagerðar á höfuðborgarsvæðinu í framtíðinni og það er vitað, hvað svo???</i>	
17.2	<i>„Á þeim árum sem liðin eru frá því að náman var opnuð fyrst, 1986 hefur gríðarlega margt breyst, námusvæðið og umhverfi þess, Hólmsheiðin og Hafravatn eru í dag mjög vinsælt og mikið notað útivistarsvæði. Akstursleið trukkana sem munu keyra efnið úr námunni fer í gegn um skógræktarsvæði skógræktarfélags Mosfellsbæjar þar sem mikill fjöldi fólks nýtur útivistar allt árið um kring.“</i>	Í frummatsskýrslu verða áhrif á útivist metin.
17.3	<i>„Einnig ber að hafa það í huga að við akstursleiðina eru heimili fjölda fólks sem kys að búa í útjaðri byggðar, metur náttúru og kyrrð sem mikil lífsgæði sem að sjálfsögðu verður rofin og bæði rýrir verðgildi eigna vegna mikils hávaða, rykmengunar og hættu fyrir þá sem þarna búa og lífsgæði þeirra til muna, hverjir hyggjast bæta okkur það???</i>	Í frummatsskýrslu verða áhrif á gróður, hljóðvist og loftgæði metin og lagðar til viðeigandi mótvægisáðgerðir.
17.4	<i>„Þá að drögum á matsáætlun sem unnin er af Eflu verkfræðistofu: Þar er talað um að vinna eigi 2300 m² úr námunni, þarna ráða ferðinni skammtímasjónarmið með opnun á nýrri námu þar sem fyrrverandi námu hefur verið lokað og gengið frá með hreinsun og sáningu og liggur fyrir að þessi efnistaka er hugsanlega til 7-10 ára miðað við meðal vinnslu úr fyrri námu.“</i>	Fyrirhugað er að vinna 230.000 m ³ sem ætti að samsvara efnisþörf næstu 15 ára.
17.5	<i>„Vegurinn sem liggur frá Hafravatnsvegi að fyrirhuguðu námusvæði liggur í gegn um útivistarsvæði og krossar merktar gönguleiðir, Skógræktarfélag Mosfellsbæjar hefur plantað þúsundum trjáa á þessu svæði þar sem almenningur nýtur útivistar í gríðarlega vaxandi mæli og ferðarþjónustufyrirtæki eru með ferðir oft á dag alla daga vikunnar. Þá eru merktar reiðleiðir á svæðinu.“</i>	Vísað er til svars við athugasemd í lið 17.2.

17.6	<p>„Við undirrituð búum við þennan veg og höfum margsinnis verið í bráðri lífshættu vegna mikils hraðaksturs malartrukkanna sem keyrðu hér í gegn um hlaðið í akkorðsvinnu frá kl 07 á morgnana til 17 síðdegis (skv. fyrri reynslu okkar). Það sér það hver heilvita maður að þessi grjótf lutningur í gegn um þetta svæði fer engan vegin saman við það sem hér er fyrir. Malarvegurinn nr. 431 er ónýtur og öllum sem hann aka ætti að vera það ljóst að hann ber ekki uppi þann akstur sem fyrirhugaður er auk þess sem rykmengun og hávaði skröltandi trukka er óboðleg þeim sem búa á þessu svæði. Þar af leiðir að þar sem talað er um innviði í skýrslunni eru þeir langt í frá til staðar og að þessir sömu innviðir eigi að bera uppi þessa vinnslu og það sem henni fylgir eru haldlaus rök sem við beint til föðurhúsanna.“</p>	<p>Í frummatsskýrslu verða áhrif á hljóðvist og loftgæði metin.</p>
17.7	<p>„Vissulega hefur svæðið orðið fyrir óafturkræfum skemmdum þar sem fallgur stuðlabergsveggur hefur verið eyðilagður og óbætanlegt tjón á náttúrunni verið unnið vísitandi.“</p>	<p>Athugasemd hefur ekki efnisleg bein áhrif á matsáætlun. Ekki er talin þörf á viðbrögðum.</p>
17.8	<p>„Eins og fram kemur í skýrslunni er efni af sambærilegum gæðum að finna víða á Íslandi og ætti því að vera hægt að finna annað námusvæði þar sem við vinnslu úr Seljadalsnámu er, svo ég endurtaki, mjög óhagkvæm sé litið til hagsmuna og lífsgæða þeirra sem nú þegar njóta og nýta svæðið sem er við bæjardyr höfuðborgarsvæðisins og eru aðeins skammtíma hagsmunir.“</p>	<p>Vísað er til svars við athugasemd í lið 9.4.</p>
17.9	<p>„Við viljum einnig gera alvarlegar athugasemdir við að umhverfisáhrif eru nánast eingöngu tiltekin í tengslum við sjálfa námuvinnsluna en ekki þau áhrif sem akstur mörg þúsund kílóa trukka hefur á umhverfið þar sem þeir fara um.“</p>	<p>Í frummatsskýrslu er fyrirhugað að lagt verði mat á umhverfisþætti sem bæði tengjast námavinnslunni og umferð á rekstrartíma. Umferð á rekstrartíma mun felast í efnisflutningum til og frá námunni og er aðallega talin hafa áhrif á loftgæði og hljóðvist.</p>
17.10	<p>„Leiða má líkur að því að Malbikunarstöðin Höfði sækist eftir efnistöku úr Seljadalsnámu nú sem áður, en taka skal skýrt fram að tiltekin</p>	<p>Vísað er til svars við athugasemd í lið 9.1.</p>

	<i>malbikunarstöð hefur aðeins starfsleyfi út árið 2022 skv. samtali við forstjóra hennar og að öllum líkindum mun stöðin hefja starfsemi á nýjum stað sem að öllum líkindum verður verður á Esjumelum. Verði þetta raunin er þá meiningin að trukkarnir flytji efnið úr Seljadalsnámu um Hafravatnsveg í gegn um íbúabyggð Mosfellsbæjar að Esjumelum???</i>	
17.11	<p><i>„Ef niðurstaða stjórnýslunnar verður að opna eigi Seljadalsnámu sökum hinna „miklu verðmæta“ sem þar finnast óskum við eftir að nýr vegur verði byggður sem liggur til norðurs frá námunni og að Esjumelum.</i></p> <p><i>Það er einlæg ósk okkar að tekið verði tillit til þeirra athugasemda sem teknar eru til hér og að á okkur verði hlustað sem íbúa og hagsmunaaðila.“</i></p>	Tilgangur mats á umhverfisáhrifum er m.a. að leita samráðs hagsmunaaðila. Í matsvinnunni er tekið tillit til allra athugasemda sem berast.
18	Johanna Marttila	
18.1	<p><i>„I'm very disappointed that you are planning to open the mine again. I live at Silungatjörn and we all here love the area and nature around us. Mining is ruining our landscape and causes plenty of disturbing. It would affect our lives the way we cannot accept. Please make a good decision and keep the mine closed.“</i></p>	Athugasemd hefur ekki efnisleg bein áhrif á matsáætlun. Ekki er talin þörf á viðbrögðum.
19	Brynhildur Jónsdóttir	
19.1	<p><i>„Skv. vef Mosfellsbæjar er enn á ný farið fram á breytingu á aðalskipulagi bæjarins á þá lund að grjótnám verði heimilað í Seljadalsnámu. Síðast þegar farið var fram á slíkt grjótnám var því hafnað með gildum rökum. Ekkert hefur breyst síðan. Við landeigendur við Silungatjörn mótmælum því harðlega að slíkt verði leyft, enda samræmist slík starfsemi engan veginn friðsælli frístundabyggð í Miðdal, nágrennar okkar eru á sama máli í þessu efni. Heiðin er að mestu ósnert og er friðsæl og vinsæl útivistarperla.</i></p>	Í frummatsskýrslu verður lagt mat á áhrif framkvæmdarinnar á útivist og hljóðvist.

	<p><i>Sprengingar í tíma og ótíma, surg í stálskólflum við grjóthnullunga berst víða auk þess sem umferð um Nesjavallaveg eykst að mun og vegurinn ber alls ekki slíka flutninga. Fleira mætti tína til en þetta vegur þungt.</i></p> <p><i>Grjótnám í Seljadalsnámu er einfaldlega fráleit tímasekkja og hugmyndin ein virðingarleysi við þá byggð sem þar er í grennd.</i></p> <p><i>Við áskiljum okkur rétt til bóta vegna verulegrar rýrnunar á verðmæti frístundahúsa okkar og lóða verði af fyrirhuguðum framkvæmdum vegna grjótnáms í Seljadalsnámu“</i></p>	
20	Heilbrigðiseftirlit Kjósahrepps	
20.1	<p><i>„Á bls. 17 kemur fram að námureksturinn þurfi starfsleyfi samkvæmt reglugerð nr. 785/1999 um starfsleyfi fyrir atvinnurekstur sem getur haft í för með sér mengun. Búið er að fella þá reglugerð úr gildi með reglugerð nr. 550/2018 um losun frá atvinnurekstri og mengunarvarnaeftirlit, og á að vísa til þeirrar reglugerðar. Starfsleyfið yrði fyrir vinnslu jarðefna. Starfsleyfi getur þurft fyrir vinnubúðir ef í þeim er gist, samkvæmt reglugerð um hollustuhætti nr. 941/2002, og fyrir mötuneyti þar sem matur er framleiddur í eldhúsi eða afgreiddur í móttökueldhúsi, samkvæmt lögum um matvæli nr. 93/1995. Kaffiaðstaða þarf ekki starfsleyfi.“</i></p>	Framkvæmdaraðili þakkar ábendinguna. Vísað verður til gildandi reglugerðar.
20.2	<p><i>„Í tillögu að matsáætlun gæti verið þörf á að fjalla um öryggi í grennd við námuna. Þegar námán var starfrækt og áður en gengið var frá henni var hætta á falli af brún námunnar og hugsanlega geta verið aðrar hættur í námunni meðan hún er starfrækt.“</i></p>	Ekki er talin þörf á því að fjalla sérstaklega um öryggi. Engin gönguleið liggur við námuna og klettabrúnir og hamrar eru algengir í landslaginu í næsta nágrenni, sbr. Seljadalsbrúnir þar sem er vinsæl gönguleið/reiðleið. Óviðkomandi verður óheimill aðgangur inn í námuna.
20.3	<p><i>„Meðan námán var starfrækt fékk heilbrigðiseftirlitið nokkrar kvartanir sem voru á verksviði heilbrigðiseftirlits og fjölluðu þær allar um ónæði af</i></p>	Í frummatsskýrslu verður lagt mat á áhrif á loftgæði og lagðar til viðeigandi mótvægisáðgerðir.

	<p><i>efnisflutningum frá námunni og þá aðallega vegna vegaryks á Hafravatnsvegi. Hin síðustu ár hefur byggð í frístundahúsum og heilsárshúsum aukist við Hafravatnsveg og er ljóst að nágrannar vegarins munu verða fyrir ónæði og þá aðallega af vegaryki. Að mati heilbrigðiseftirlits þyrfti að leggja Hafravatnsveg bundnu slitlagi á þessum kafla frá Seljadalsvegi að Nesjavallaleið og ætti tillaga að matsáætlun að gera grein fyrir þeim kosti.“</i></p>	
20.4	<p><i>„Umferð flutningabíla frá námunni um Nesjavallaleið mun liggja í jaðri vatnsverndarsvæðis höfuðborgarsvæðisins á tveimur köflum, samtals um tveggja km leið. Aukin umferð fylgir aukin hætta á slysum og mengunaróhöppum. Í tillögu að matsáætlun þyrfti að fjalla um þennan þátt og hugsanlegar mótvægisáðgerðir í hönnun vegarins til að lágmarka hættuna á óhöppum og hættuna á mengunarslysum þegar óhöpp verða. Það er samþykkt um verndarsvæði vatnsbóla innan lögsagnarumdæma Mosfellsbæjar, Reykjavíkur, Seltjarnarneskaupstaðar, Kópavogs, Garðabæjar, Bessastaðahrepps og Hafnarfjarðar nr. 555/2015.“</i></p>	<p>Í frummatsskýrslu verður umfjöllun um umferð um vatnsverndarsvæði.</p>