



# Er þörf á endurskoðun aðalskipulags ?

Hafdís Hafliðadóttir

## Er þörf á að endurskoða aðalskipulagið?

- Að afloknum kosningum þarf sveitarstjórn að taka ákvörðun um hvort þörf sé á endurskoðun aðalskipulags, sbr. 35. gr. skipulagslaga og tilkynna Skipulagsstofnun um ákvörðun sína.
- Aðalskipulag er stefna sveitarstjórnar um framtíðarnotkun lands og fyrirkomulag byggðar, samgöngu- og þjónustukerfis og vernd náttúru og menningarminja
- Með stefnu aðalskipulags er settur ramminn um gæði byggðs og náttúrulegs umhverfis og búsetuskilyrði íbúa og atvinnulífs sem hefur áhrif til langrar framtíðar
- Stefna aðalskipulags er nánar útfærð í deiliskipulagi til grundvallar leyfisveitingum
- Stefna aðalskipulags er sett fram á uppdrætti og í greinargerð þar sem stefnunni og umhverfisáhrifum hennar er lýst í orðum

## Efni kynningar

- Að taka stöðuna
- Húsnæðismál
- Loftlagsmál
- Landslag
- Samkeppnishæfni
- Staða aðalskipulags

## Að taka stöðuna

- Hafa forsendur breyst frá síðustu endurskoðun, svo sem íbúapróun eða þróun atvinnulífs?
- Tekur aðalskipulagið mið af breyttu lagaumhverfi, Landsskipulagsstefnu 2015-2026 og öðrum stefnuskjölum stjórnvalda?
- Hafa breytingar á samfélagi, umhverfi eða efnahagslegum þáttum skapað nýjar áskoranir fyrir sveitarstjórn að takast á við?
- Hefur framfylgd aðalskipulagsins verið eins og að var stefnt?
- Tíðar breytingar á aðalskipulagi geta verið merki um að þörf sé á endurskoðun.



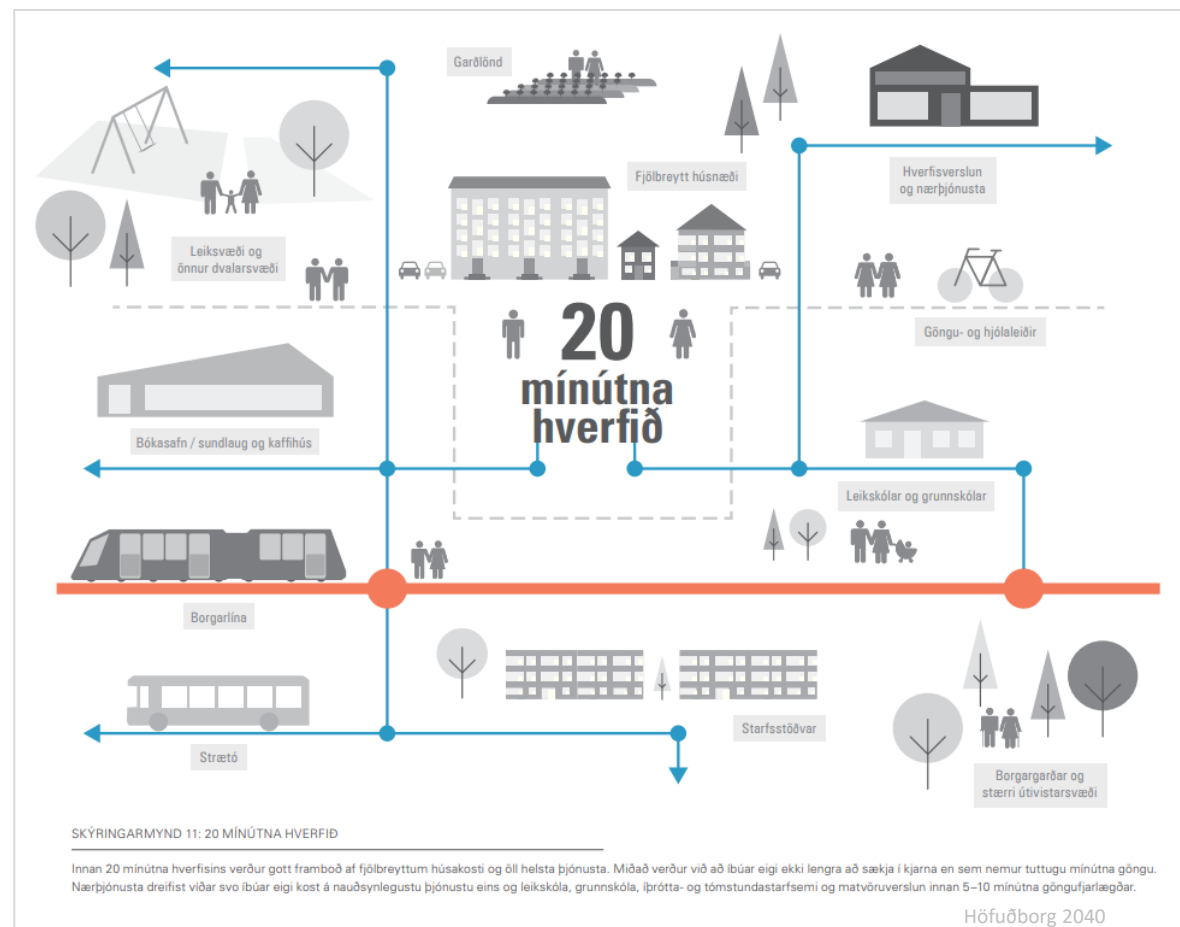
## Hvernig standa húsnæðismálin?

- Í aðalskipulagi á að marka stefnu um uppbyggingu íbúðarhúsnæðis og atvinnuhúsnæðis á skipulagstímabilinu.
- Stefna um húsnæði á að taka mið af fyrirsjáanlegum þörfum samfélagsins og líklegum breytingum til framtíðar.
- Í stefnu um íbúðarhúsnæði þarf að gera ráð fyrir fjölbreyttri gerð íbúðarhúsnæðis, þ.m.t. húsnæði á viðráðanlegu verði.
- Byggir stefna aðalskipulagsins um ráðstöfun lands til landnotkunar á greiningu á raunverulegri þörf?
- Ef spá um íbúðarþörf hefur ekki gengið eftir getur tilefni til að endurskoða fyrri ákvarðarnir um íbúðarsvæði.
- Styður stefna um byggðapróun við markmið um sjálfbæra þróun og gæði byggðar?



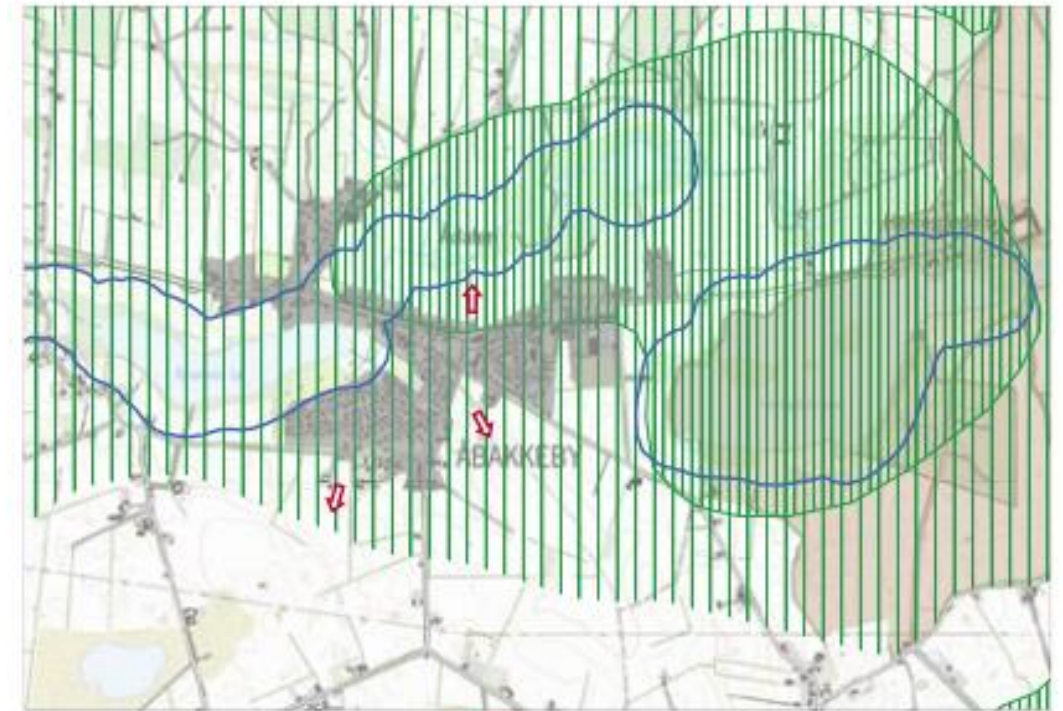
## Styður aðalskipulagið við stefnu stjórnvalda í loftslagsmálum?

- Stefna stjórnvalda er að ná markmiðum Parísarsamningsins 2030 og kolefnishlutlaust Ísland 2040
- Miðar stefna aðalskipulags að því að draga úr losun eða binda gróðurhúsalofttegundir?
- Er í aðalskipulagi samþætt stefna um byggðarþróun og samgöngur?
- Hafa í aðalskipulaginu verið skilgreind líkleg flóðasvæði og um þau sett takmarkandi reglur um landnotkun og mannvirkjagerð?
- Er í aðalskipulagi mörkuð stefna um vernd og/eða endurheimt votlendis?
- Er í aðalskipulagi stefna um skógrækt og landgræðslu sem leggja má til grundvallar framkvæmdaleyfi?



## Er hugað að landslagi í aðalskipulagi?

- Hugtakið „landslag“ tekur bæði til náttúrlegra og manngerðra þátta landslags, þ.e. byggðs umhverfis og náttúrulegs landslags og samspilsins þar á milli, sbr. skilgreiningu landslagssamningsins og í skipulagsreglugerð.
- Byggir stefna aðalskipulagsins um búsetumynstur í dreifbýli á flokkun landbúnaðarlands, landslagsgreiningu og vistgerðaflokkun?
- Hefur sveitarstjórn tekið afstöðu til hvort og þá hvar mögulegt er að reisa vindmyllur í sveitarfélaginu og markað um það stefnu í aðalskipulagi?
- Er í stefna um skógrækt og landgræðslu samþætt stefnu um landslag, svo sem vegna sérstæðs landslags, votlendis og mikilvægra vistgerða?
- Hefur stefna um aðra vegi en þjóðvegi verið mörkuð í aðalskipulagi með gerð vegaskrár og flokkun vega skv. lögum um náttúruvernd?



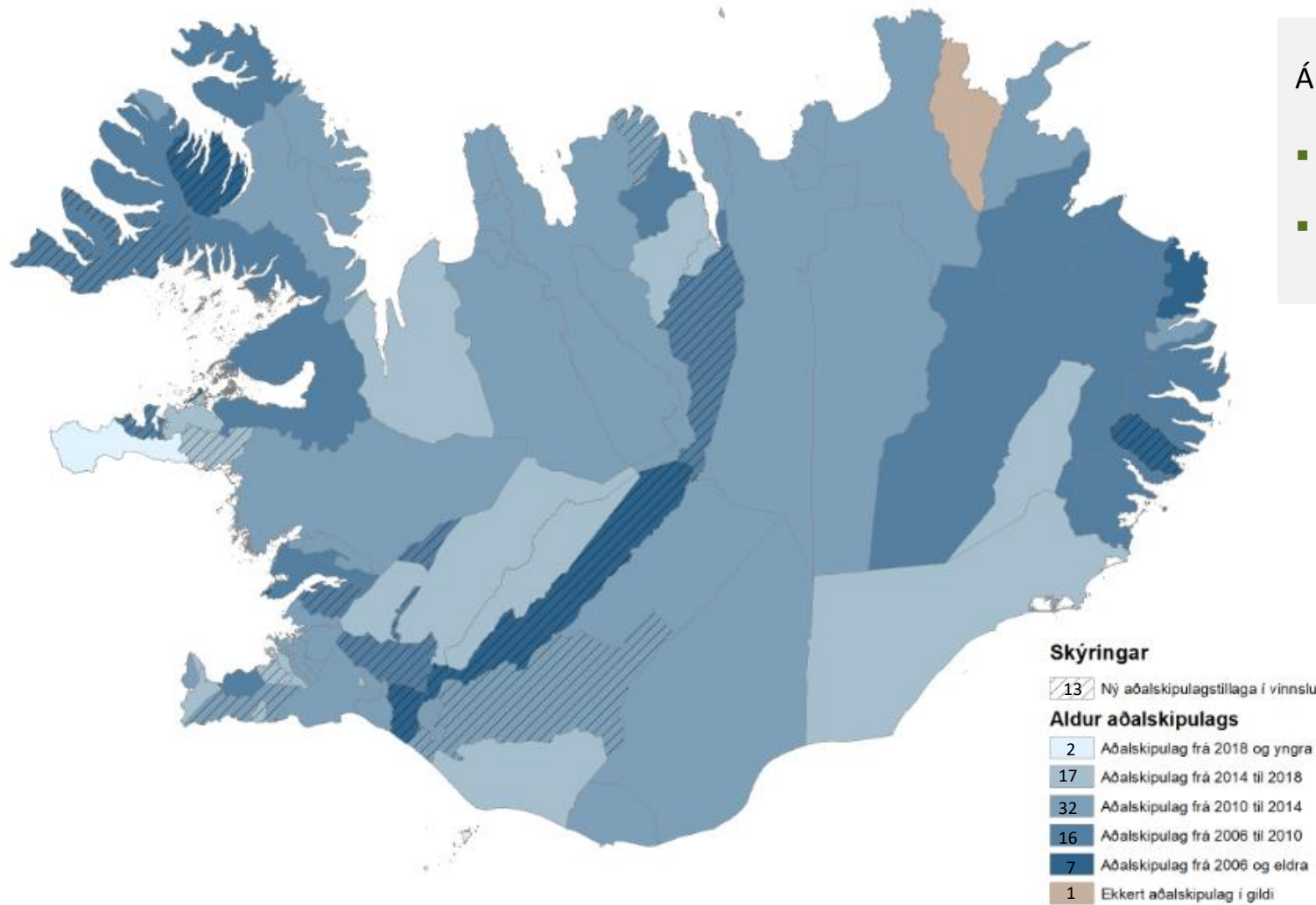
	Byområde		Særligt landskabsbeskyttelsesområde
	Byudvikling?		Større sammenhængende landskab
	Sø- og åbeskyttelseslinie		Herregårdsejerlav

## Samkeppnishæfni og skipulag

- Hefur sérstaða, styrkleikar og auðlindir sveitarfélagsins verið kortlagðar með það að markmiði að auka aðdráttarafl og samkeppnishæfni sveitarfélagsins?
- Er sérstaða og auðlindir sveitarfélagsins lagðar til grundvallar stefnu um byggðarþróun, innviðauppbyggingu og þróun atvinnulífs, þ.m.t. byggðapróun?
- Er í aðalskipulagi mörkuð stefna um gæði byggðar og nærumhverfi íbúa og önnur búsetuskilyrði sem stuðla að heilnæmu og aðlaðandi umhverfi?

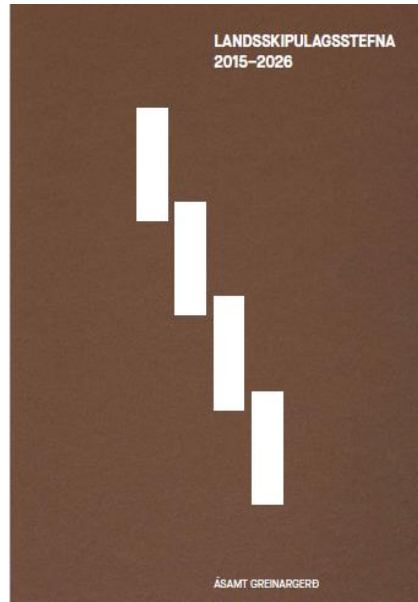






## Ákvörðun um endurskoðun skv. 35. gr. skipulagslaga

- 3 sveitarfélög hafa þegar tilkynnt að þau ætli að hefja endurskoðun
- 3 sveitarfélög hafa þegar tilkynnt að þau ætli ekki að hefja endurskoðun

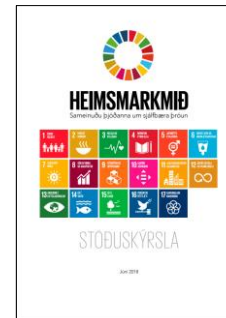


**2010 nr. 123 22. september**  
**Skipulagslög**

Tóku gildi 1. janúar 2011. Breytt með l. 160/2010 (tóku gildi 1. jan. 2011), l. 126/

**2013 nr. 60 10. apríl**  
**Lög um náttúruvernd**

Tóku gildi 15. nóvember 2015. Breytt með l. 23/2014 (tóku gildi 29. mars 2014), l.

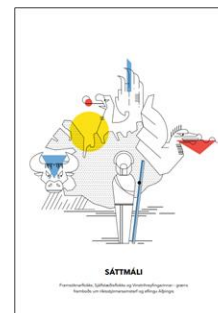


# Að lokum

- Hafa forsendur breyst?
- Er í aðalskipulagi tekið mið af landskipulagsstefnu og breyttu lagaumhverfi?
- Hvernig standa húsnæðismálin í ljósi íbúapróunar?
- Hefur framfylgd aðalskipulagsins verið eins og að var stefnt?
- Er með aðalskipulaginu dregið úr losun gróðurhúsalofttegundar?
- Er tekið tillit til landslags í aðalskipulaginu?
- Er hægt að bæta samkeppnisstöðu sveitarfélagsins?
- Er kominn tími á endurskoðun?



20. september 2018



„Þú hefur ekki fengið landið til eignar frá foreldrum þínum; þú hefur það að láni frá börnum þínum.“ (Orðatiltæki frá Kenýa)