

Nýsköpun og þróun á sviði umhverfismats



Skipulagsstofnun

Verklag við afgreiðslu mála og undirbúningur stafrænnar gáttar

VERKLAG VIÐ AFGREIÐSLU MÁLA

Leiðarljós

Gæði byggðar og sjálfbær landnýting

Markmið

Stefnumótun

Í vinnu okkar að stefnumótun og skipulagsgerð leggjum við áherslu á fagþekkingu, samráð og þróun aðferða.

Stjórnsýsla

Í störfum okkar við stjórnsýslu skipulagsmála og umhverfismats leggjum við áherslu á fagþekkingu, skilvirkni, samráð og nýsköpun.

Miðlun

Við miðlum upplýsingum og fagþekkingu um skipulagsgerð og umhverfismat tímanlega og með áherslu á skilvirkar boðleiðir.

Rekstur

Við leggjum áherslu á að Skipulagsstofnun sé góður vinnustaður og vel rekin.



Áherslur okkar í komandi vinnu byggja á leiðarljósi og markmiðum sem koma fram í stefnu Skipulagsstofnunar

Stjórnsýsla

Markmið

Í störfum okkar við stjórnsýslu skipulagsmála og umhverfismats leggjum við áherslu á fagþekkingu, skilvirkni, samráð og nýsköpun.

Áherslur

Að veita trausta ráðgjöf um skipulagsgerð sveitarfélaga sem stuðlar að góðu byggðu umhverfi og ábyrgri nýtingu lands

Að veita trausta ráðgjöf um umhverfismat með það að markmiði að tekið sé tillit til umhverfissjónarmiða og dregið úr neikvæðum áhrifum.

Að stuðla að samvinnu þeirra aðila sem koma að skipulagsgerð og umhverfismati

Að þróa stjórnsýslu skipulagsmála og umhverfismats með virku samstarfi við systurstofnanir og aðra fagaðila innan lands og erlendis

Að stjórnsýsla skipulagsmála og umhverfismats sé opin, skilvirk og rafræn og einkennist af jafnræði og fagmennsku

Áfangar

2019

- Endurskoðað verklag og framsetning afgreiðslna um skipulag og umhverfismat
- Tillaga að endurskoðun skipulagsreglugerðar
- Umgjörð um stafræn skil á aðalskipulagi fyrir hendi
- Gátt og landfræðileg kortasjá fyrir leyfi á haf- og strandsvæðum

2020

- Allt aðalskipulag í gildi aðgengilegt í vefsíðu með samræmdum stafrænum hætti
- Könnun á forsendum fyrir miðlægri rafrænni gátt fyrir skipulagstillögur

2021

- Úttekt á skipulagslöggerðinni í tilefni af 100 ára afmæli laga um skipulagsmál

2022

- Landfræðileg vefsíða og rafræn gátt fyrir erindi í mati á umhverfisáhrifum

2023

- Umgjörð um stafræn skil á deiliskipulagi fyrir hendi
- Ársfundur norrænna skipulagsyfirvalda á Íslandi

Endurskoðað verklag og framsetning afgreiðslna um skipulag og umhverfismat

Að veita trausta ráðgjöf um umhverfismat með það að markmiði að tekið sé tillit til umhverfissjónarmiða og dregið úr neikvæðum áhrifum.

Að stuðla að samvinnu þeirra aðila sem koma að skipulagsgerð og umhverfismati

Að stjórnsýsla skipulagsmála og umhverfismats sé opin, skilvirk og rafræn og einkennist af jafnræði og fagmennsku

Meginreglur stjórnýslu- og umhverfisréttar:

- Leiðbeining
- Málshraði
- Rannsókn
- Meðalhóf
- Varúð m.m.

Planning conditions (gov.uk, National Planning Policy Framework)

The six policy tests for planning conditions

Test 1—Necessary

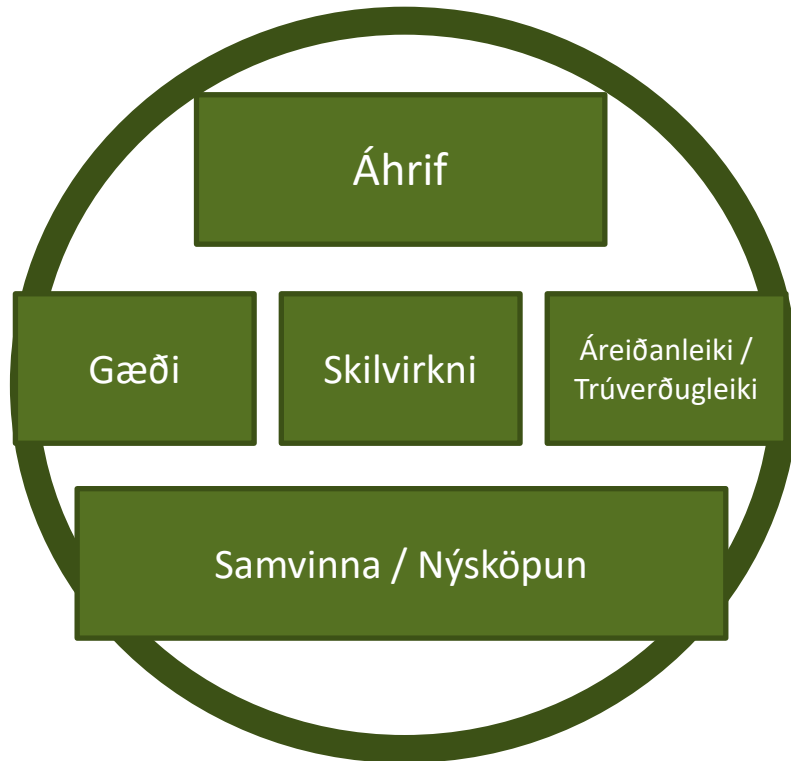
Test 2—Relevant to planning

Test 3—Relevant to the development to be permitted

Test 4—Enforceable

Test 5—Precise

Test 6—Reasonable in all other respects



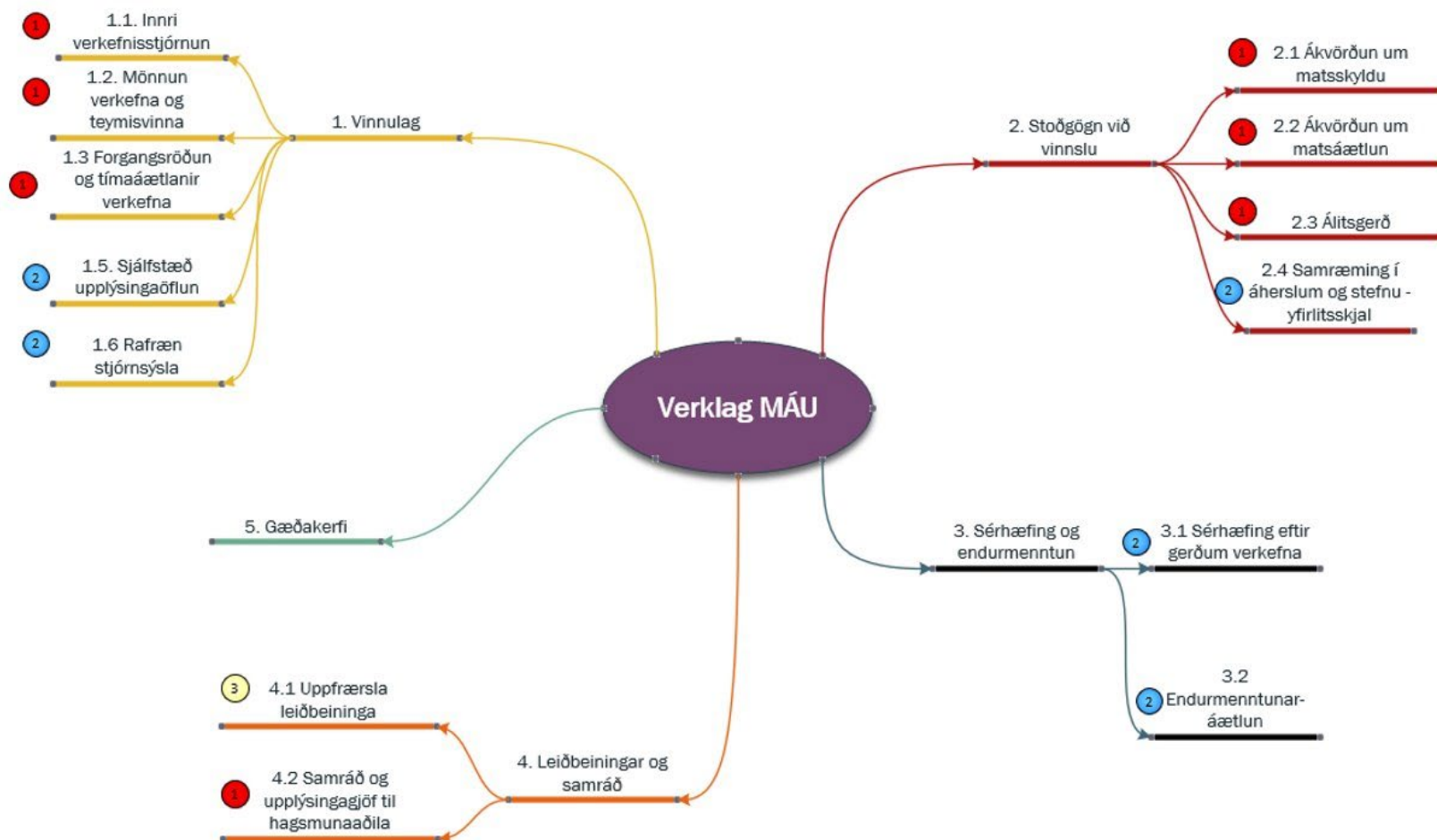
Gildir í reynd sama um opinbera starfsemi á borð við okkar og gildir almennt um kaup á vöru eða þjónustu:

Hvað kostar varan/þjónustan?

Hvað tekur langan tíma að fá hana afhenta?

Hversu vönduð er hún og endingargóð?





■ Skipulag vinnunnar og áfangaskipting verkefnis

■ Gagnasöfnun

- Vinnustofur starfsmanna
- Vinnustofur með sérfræðingum
 - Umsagnaraðilar og leyfisveitendur
 - Framkvæmdaraðilar og ráðgjafar
- Yfirferð stoðskjala

■ Áfangaskipt umbótavinna

Atriði til umhugsunar til að ná fram markmiðum um gæði, áreiðanleika og skilvirkni

Dæmi um spurningar til að velta fyrir sér:

- Hverju þarf ég á að halda?
- Hvað get ég gert öðruvísi

- Hverju þurfum við á að halda?
- Hvað getum við gert öðruvísi

Dæmi um viðfangsefni

- Hvernig vinnum við?
 - Upplýsingaöflun,
 - Yfirferð og greining
 - Framsetning og stíll
 - Mótun niðurstaðna
 - Rýni verkefna
- Hvaða stoðkerfi?
 - Gæðaskjöl og vinnulýsingar
 - Tölvukerfi, gagnagrunnar
 - Forsnið og gátlistar...
- Samvinna og aðstoð við vinnslu mála
- Samskipti og upplýsingagjöf (innan húss og út á við (framvinda, umræða um vafaatriði o.s.frv.)
- Forgangsröðun og yfirsýn verkefna

Umræða um:

- Ferla og samskipti
- Gögn, innihald og framsetningu ákvarðana og álits

Hvað gengur vel?

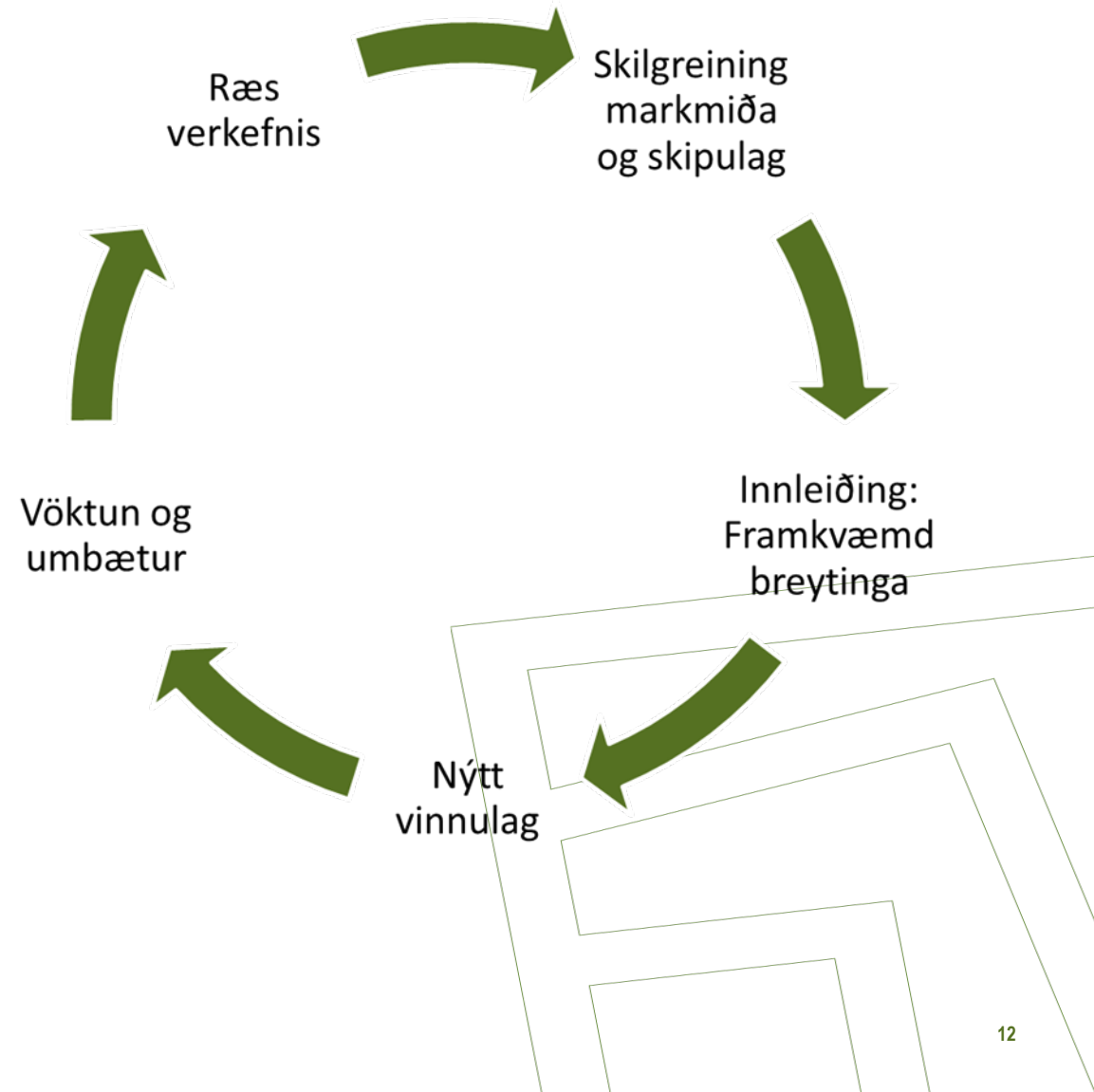
Hvað mætti bæta?

Tillögur?

Málaflokkar sem mest voru ræddir:

- Samskipti og upplýsingagjöf
- Tímaramma
- Gagnakröfur
- Innihald og skýrleika álita/ákvarðana
- Skjöl (rafræn og útprentuð)

- Úrvinnsla samráðsfunda með sérfræðingum
- Yfirferð og endurskoðun núverandi verklags vegna gildistöku nýrra laga
- Verklag og utanumhald verkefna
- Vinna við álitsgerð: Innihald, innra verklag og stoðskjöl
- Vinna við ákvörðun um matskyldu og endurskoðun á birtingu gagna



UNDIRBÚNINGUR STAFRÆNNAR GÁTTAR

7. gr. Gagna- og samráðsgátt.

Skipulagsstofnun starfrækir landfræðilega gagna- og samráðsgátt um skipulag, umhverfismat og leyfisveitingar. Þar skal birta gögn, ákvarðanir og umsagnir vegna umhverfismats framkvæmda og áætlana og leyfa til framkvæmdar. Allar umsagnir samkvæmt lögum þessum skulu berast í gáttina. Aðgangur að gáttinni er öllum opin og án endurgjalds.

Samhliða breyting á skipulagslögum:

Við 46. gr. skipulagslagalaganna bætist ný málsgrein, svohljóðandi:

Skipulagsstofnun skal starfrækja landfræðilega gagna- og samráðsgátt um gerð landsskipulagsstefnu og skipulagsáætlana, þ.m.t. skipulag haf- og strandsvæða, umhverfismat og framkvæmdaleyfi. Nota skal gáttina við skipulagsgerð og útgáfu framkvæmdaleyfa og skulu allar umsagnir berast í gáttina. Aðgangur að gáttinni skal vera öllum opin og án endurgjalds.

Dæmi um gögn sem gera þarf aðgengileg á einum stað jafnóðum og þau líta dagsins ljós:

Svæðis-, aðal- og deiliskipulag og breytingar á því:

- Skipulagslýsingar
- Vinnslutillögur að skipulagi
- Skipulagstillögur
- Endanlegt skipulag sem unnið er á grundvelli skipulagslaga

Aðrar skipulagsáætlanir sem mögulega er hægt að birta:

- Skipulagslýsingar og tillögur að strandsvæðisskipulagi

■ Mat á umhverfisáhrifum framkvæmda

- Ákvarðanir um matsskyldu
- Matsáætlanir
- Matsskýrslur
- Álit

■ Allar umsagnir og athugasemdir sem berast við kynningu ofangreindra gagna

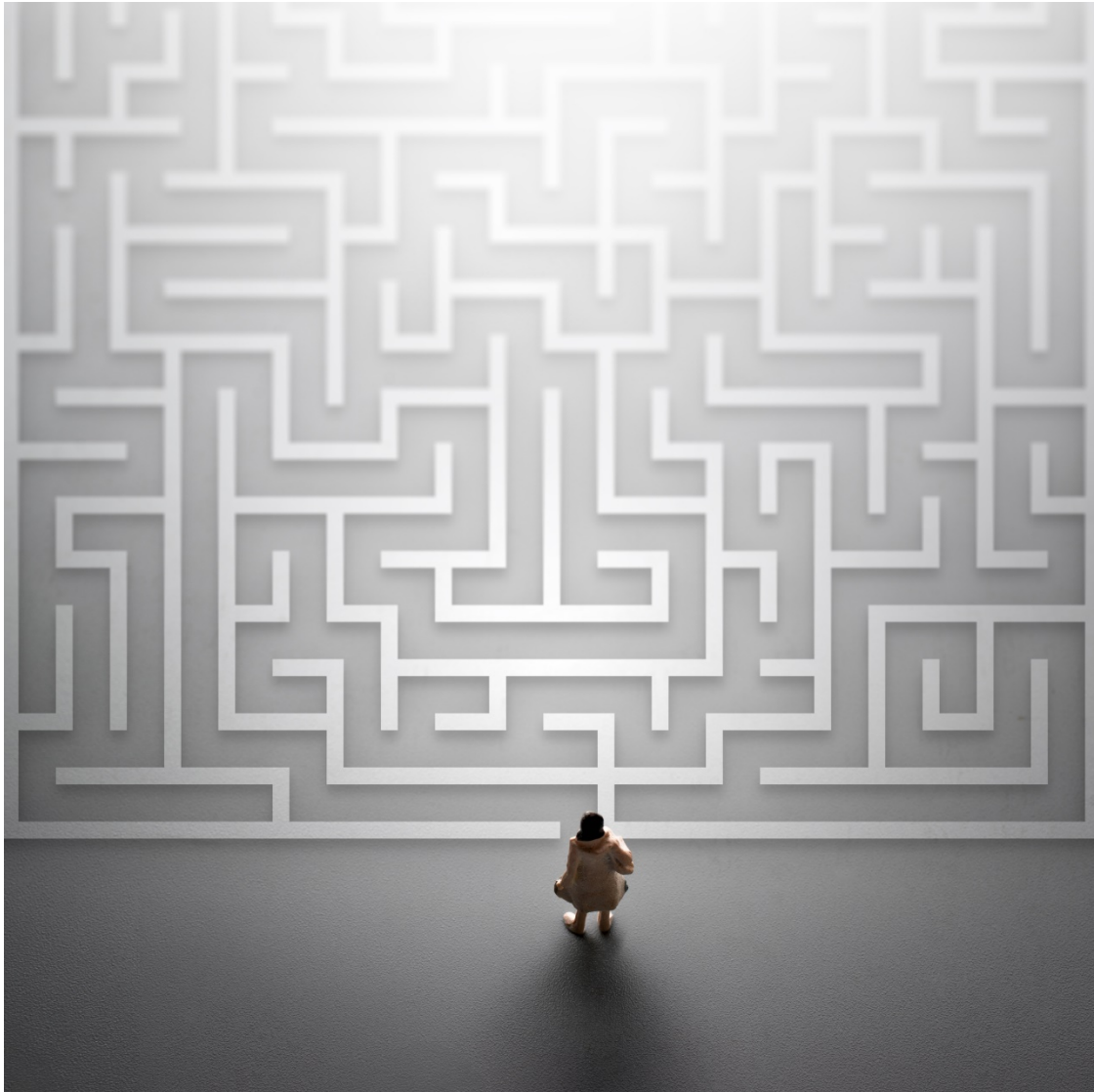
■ Framkvæmdaáform framkvæmdaraðila og leyfisumsóknir

■ Leyfi til framkvæmda

■ Önnur leyfi?

- Um er að ræða staðbundnar ákvarðanir
- Lykilatriði að gáttin nýti möguleika landfræðilegra upplýsingakerfa, þannig að gagna- og samráðsgátt sé tengd landfræðilegri vefsíðu





- Öll mál eiga það sameiginlegt að gögn birtast eftir ákveðnu ferli
- Hvert mál er til nokkrum sinnum í samræmi lögbundin skref
- Mikilvægur eiginleiki að gefa yfirlit um stöðu hvers máls og næstu skref
- Má í þessu tilliti líta til framsetningar Alþingisvefsins, þar sem sjá má á hvaða stigi þingmál er statt og á skýran myndrænan hátt gefið yfirlit um stöðu máls frá því að þingmál er lagt fram og þar til það hlýtur endanlega afgreiðslu Alþingis

Staða málsins

- Frumvarp
- 1. umræða
- Nefndarálit
- Breytingatillögur
- 2. umræða
- Frumvarp eftir 2. umr.
- 3. umræða
- Lög

- Gert ráð fyrir að Skipulagsstofnun veiti sveitarfélögum, svæðisskipulagsnefndum, raflínunefndum og almenningi endurgjaldslausan aðgang að samráðs- og upplýsingagáttinni
- Mismunandi aðgangsheimildir
- Margir notendur með mismikla grunnþekkingu og þjálfun



Eiginleikar og virkni: Samþætting ferla

- Mikilvægur eiginleiki að gefa kost á að samþætta tengd ferli, þar sem við á
- Gáttin stuðli að yfirsýn og einföldun á aðgengi að gögnum þegar um slík tilvik er að ræða, þannig að til dæmis sé hægt að veita eina umsögn um öll málin í einu



- Skipulagsstofnun heldur utan um hönnun og smíði samkvæmt frumvarpsdrögum
- Sveitarfélögin – lykilhagsmunaaðili
- Samstarf við Stafrænt Ísland um tæknilegar lausnir
- Samráð og samstarf við hagsmunaaðila frá fyrstu stigum þróunar
 - Draga að sjónarmið á meðan á smíði gáttarinnar stendur
 - Notendarýni við hönnun og uppsetningu á gáttinni

2021

- Val á ráðgjöfum
- Þarfagreining með hagsmunaaðilum
- Kortlagning ferla

2022

- Frumhönnun vefs/gagnagrunns
 - Uppsetning – virkni og viðmót
 - Samráð og prófanir
 - Lokauppsetning og birting
 - Kynning og þjálfun á vefgátt
 - Eftirfylgni og leiðréttingar
- Tímarammi: 9-12 mánuðir



- Fyrsta sinnar tegundar hér á landi
- Allar ákvarðanir á einum stað
 - Landfræðileg sýn auk gagnagrunns
 - Aukið aðgengi að gögnum – aukið gagnsæi
- Samvinnuverkefni allra hagsmunaaðila
- Mikilvægt að horfa til framtíðarnýtingar við þróun
- Mögulegur grundvöllur að non-stop shop í leyfisveit

