

HVERAVELLIR

HÚNAVATNSHREPPUR

Greinargerð vegna ákvörðunar Skipulagsstofnunar um endurskoðun matskýrslu fyrir uppbyggingu ferðaþjónustu á Hveravöllum, skv. 12. gr. laga um mat á umhverfisáhrifum



25.11 2016

Unnið fyrir Hveravallafélagið



1	Inngangur	3
2	Mat á umhverfisáhrifum.....	4
2.1	Tilgangur og markmið.....	4
2.2	Mat á umhverfisáhrifum framkvæmda við Hveravelli árið 1995, niðurstöður frumathugunar og úrskurður Skipulagsstjóra ríkisins.....	4
2.2.1	Niðurstaða skipulagsstjóra ríkisins var eftirfarandi:.....	5
2.2.2	Úrskurðarorð skipulagsstjóra ríkisins var eftirfarandi	7
2.3	Mat á umhverfisáhrifum framkvæmda við Hveravelli árið 1997, niðurstöður annarrar athugunar og úrskurður Skipulagsstjóra ríkisins.....	8
2.3.1	Niðurstaða skipulagsstjóra ríkisins var eftirfarandi:.....	8
2.3.2	Úrskurðarorð skipulagsstjóra ríkisins var eftirfarandi	12
4	Skipulagsleg staða	14
4.1	Landsskipulagsstefna.....	14
4.1.1	Fyrirhuguð uppbygging og Landsskipulagsstefna.....	15
4.2	Aðalskipulag.....	15
4.2.1	Fyrirhuguð uppbygging og aðalskipulag.....	16
4.3	Deiliskipulag.....	17
4.3.1	Gildandi deiliskipulag.....	17
4.3.2	Tillaga að breytingu á deiliskipulagi frá 2014	18
5	Samanburður framkvæmda skv. gildandi deiliskipulagi og tillögu að breytingu	23
5.1	Jarðhita- og hverasvæði	24
5.1.1	Grunnrannsóknir við mat 1997 og viðbótarupplýsingar síðan.....	24
5.1.2	Áhrif framkvæmda á umhverfispátt skv. mati 1997.....	24
5.1.3	Skilyrði í úrskurði um umhverfismat 1997.....	25
5.1.4	Breytingar á staðháttum sem geta haft áhrif á umhverfispátt	25
5.1.5	Breytingar á lögum, reglugerðum o.fl. sem geta haft áhrif á umhverfispátt	25
5.1.6	Breytt framkvæmdaáform sem geta haft áhrif á umhverfispátt.....	25
5.1.7	Hafa fyrirhugaðar framkvæmdir skv. breytingu á deiliskipulagi áhrif á umhverfispátt	26
5.2	Neysluvatn	27
5.2.1	Grunnrannsóknir við mat 1997 og viðbótarupplýsingar síðan.....	27
5.2.2	Áhrif framkvæmda á umhverfispátt skv. mati 1997	27
5.2.3	Skilyrði í úrskurði um umhverfismat 1997.....	27
5.2.4	Breytingar á staðháttum sem geta haft áhrif á umhverfispátt	27

5.2.5	Breytingar á lögum, reglugerðum o.fl. sem geta haft áhrif á umhverfispátt	27
5.2.6	Breytt framkvæmdaáform sem geta haft áhrif á umhverfispátt.....	28
5.2.7	Hafa fyrirhugaðar framkvæmdir skv. breytingu á deiliskipulagi áhrif á umhverfispátt	28
5.3	Gróðurfar og dýralíf.....	28
5.3.1	Grunnrannsóknir við mat 1997 og viðbótarupplýsingar síðan.....	28
5.3.2	Áhrif framkvæmda á umhverfispátt skv. mati 1997.....	29
5.3.3	Skilyrði í úrskurði um umhverfismat 1997.....	30
5.3.4	Breytingar á staðháttum sem geta haft áhrif á umhverfispátt	31
5.3.5	Breytingar á lögum, reglugerðum o.fl. sem geta haft áhrif á umhverfispátt	31
5.3.6	Breytt framkvæmdaáform sem geta haft áhrif á umhverfispátt.....	31
5.3.7	Hafa fyrirhugaðar framkvæmdir skv. breytingu á deiliskipulagi áhrif á umhverfispátt	31
5.4	Ferðamennska	32
5.4.1	Grunnrannsóknir við mat 1997 og viðbótarupplýsingar síðan.....	32
5.4.2	Áhrif framkvæmda á umhverfispátt skv. mati 1997.....	34
5.4.3	Skilyrði í úrskurði um umhverfismat 1997.....	34
5.4.4	Breytingar á staðháttum sem geta haft áhrif á umhverfispátt	35
5.4.5	Breytingar á lögum, reglugerðum o.fl. sem geta haft áhrif á umhverfispátt	35
5.4.6	Breytt framkvæmdaáform sem geta haft áhrif á umhverfispátt.....	35
5.4.7	Hafa fyrirhugaðar framkvæmdir skv. breytingu á deiliskipulagi áhrif á umhverfispátt	36
5.5	Samantekt og niðurstaða	36

Mynd á forsíðu er aðeins til skýringar og sýnir ekki endanlega úrfærslu eða hönnun.

Aftast í greinargerð þessari er gildandi deiliskipulag Hveravalla sem einnig má nota sem yfirlistkort með örnefnum á svæðinu.

1 Inngangur

Húnavatnshreppur sendi erindi til Skipulagsstofnunar 10. mars 2014 þar sem m.a. var óskað eftir álitum á því hvort úrskurður Skipulagsstofnunar frá árinu 1997 sé í gildi gagnvart tillögu á breytingu á deiliskipulagi frá árinu 2014 (sjá kafla 3.2).

Í svarbréfi Skipulagsstofnunar frá 11. apríl 2014 segir vegna þessarar fyrirspurnar að í úrskurði skipulagsstjóra ríkisins um framkvæmdir á Hveravöllum frá árinu 1997 var fjallað um allt að 640 m² ferðamannamiðstöð ásamt aðkomuvegi, bílastæði og tjaldsvæði.

Þar segir jafnframt að þegar meira en 10 ár eru frá mati á umhverfisáhrifum beri leyfisveitanda að leita eftir ákvörðun Skipulagsstofnunar um það hvort endurtaka þurfi umhverfismat, sbr. 12. gr. laga um mat á umhverfisáhrifum áður en til leyfisveitinga geti komið. Í þessu tilfalli eru um 17 ár frá því umhverfismatið fór fram.

Vegna þessa ber sveitarstjórn að óska formlega eftir ákvörðun Skipulagsstofnunar um það hvort endurtaka þurfi umhverfismatið. Meðfylgjandi erindi þar um þarf að fylgja greinargerð þar sem m.a. þarf að gera grein fyrir þeim breytingum sem orðið hafa á framkvæmdaráformum frá því umhverfismatið fór fram árið 1997, sbr. tillögu að deiliskipulagi frá árinu 2014.

Skipulagsstofnun mun svo að loknu umsagnarferli taka ákvörðun um hvort þörf sé á endurskoðun umhverfismatsins.

Þann 3. mars 2015 sendi Landslag drög að greinargerð fyrir Hveravallavélagið til Skipulagsstofnunar vegna ákvörðunar stofnunarinnar um endurskoðun matsskýrslu fyrir uppbyggingu ferðapjónustu á Hveravöllum, skv. 12. gr. laga um mat á umhverfisáhrifum.

Í svarbréfi Skipulagsstofnunar frá 11. mars 2015 segir að þar sem deiliskipulagstillagan er ekki í samræmi við gildandi svæðisskipulag Miðhálandsisins og landsskipulagsstefna hafi ekki verið samþykkt geti stofnunin ekki tekið afstöðu til endurskoðunar matsskýrslu.

Alþingi samþykkti þingsályktun um Landsskipulagsstefnu 2015-2026 þann 16. mars 2016 og því er nú að nýju send inn greinargerð vegna ákvörðunar Skipulagsstofnunar um endurskoðun matsskýrslu fyrir uppbyggingu ferðapjónustu á Hveravöllum, skv. 12. gr. laga um mat á umhverfisáhrifum.

Þann 29. apríl 2016 sendi Landslag að nýju drög að greinargerð fyrir Hveravallavélagið til Skipulagsstofnunar vegna ákvörðunar stofnunarinnar um endurskoðun matsskýrslu fyrir uppbyggingu ferðapjónustu á Hveravöllum, skv. 12. gr. laga um mat á umhverfisáhrifum. Í svari Skipulagsstofnunar frá 6. júlí 2016 eru gerðar nokkrar athugasemdir við drög að greinargerð sem tekið hefur verið tillit til og lagfæringar gerðar á greinargerð til að koma á mótis við athugasemdir.

Þann 30. september 2016 sendi Landslag að tillögu að greinargerð fyrir Hveravallavélagið til Skipulagsstofnunar vegna ákvörðunar stofnunarinnar um endurskoðun matsskýrslu fyrir uppbyggingu ferðapjónustu á Hveravöllum, skv. 12. gr. laga um mat á umhverfisáhrifum. Í svari Skipulagsstofnunar frá 6. október 2016 eru gerðar nokkrar athugasemdir við tillöguna sem tekið hefur verið tillit til og lagfæringar gerðar á greinargerð til að koma á mótis við athugasemdir.

2 Mat á umhverfisáhrifum

2.1 Tilgangur og markmið

Í 1. mgr. 12 gr. laga um mat á umhverfisáhrifum segir að ef framkvæmdir hefjast ekki innan tíu ára frá því að álit Skipulagsstofnunar um mat á umhverfisáhrifum liggur fyrir skal viðkomandi leyfisveitandi óska ákvörðunar Skipulagsstofnunar um hvort endurskoða þurfi að hluta eða í heild matsskýrslu framkvæmdaraðila áður en leyfi til framkvæmda er veitt. Samkvæmt 2. mgr. sömu lagagreinar getur Skipulagsstofnun ákveðið að endurskoða skuli matsskýrslu framkvæmdaraðila ef forsendur hafa breyst verulega frá því að álitið (úrskurður) lá fyrir, svo sem vegna breytinga á náttúrufari eða landnotkun á áhrifasvæði framkvæmdarinnar, breytinga á löggjöf um umhverfismál, breytinga á alþjóðlegum skuldbindingum eða vegna tækniþróunar varðandi framkvæmdina. Verði niðurstaðan sú að endurskoða skuli matsskýrslu að hluta eða í heild skal fara með málið samkvæmt hefðbundnu matsferli.

2.2 **Mat á umhverfisáhrifum framkvæmda við Hveravelli árið 1995, niðurstöður frumathugunar og úrskurður Skipulagsstjóra ríkisins¹**

Árið 1995 var unnið frummat á umhverfisáhrifum framkvæmda við Hveravelli og var matið langt fram samhliða tillögu að deiliskipulagi Hveravalla. Framkvæmdaraðilar voru Svínavatnshreppur og Torfalækjarhreppur.

Þær framkvæmdir sem kynntar voru í frummatsskýrslu voru eftirfarandi:

Bygging ferðamannamiðstöðvar á jaðri og rétt innan friðlýsta svæðisins á Hveravöllum, ásamt nýjum aðkomuvegi, bílastæði og tjaldsvæði. Einnig er fyrirhugað að girða, leggja stíga og græða upp svæðið. Gert er ráð fyrir hitaveitu, neysluvatnsveitu og fráveitu. Einnig er fyrirhugað að reisa rafstöð og birgðageymslu fyrir bensín og olíur. Gert er ráð fyrir að fjarlægja eftirfarandi mannvirki af svæðinu:

Nýrri skála Ferðafélags Íslands ásamt salernisaðstöðu og skúrum austan skálans, skúr Sauðfjárveikivarna og núverandi aðkomuveg og bílastæði.

Markmið framkvæmda eru, samkvæmt frummatsskýrslu:

- Að vernda svæðið sem látið hefur á sjá á síðustu árum.
- Að ná stjórn á og skipuleggja vaxandi umferð og ágang og gera svæðið þannig úr garði að það geti tekið við þeirri umferð án þess að gróður og náttúruminjar skaðist.

Frummatsskýrsla fór í hefðbundið ferli þar sem m.a. var óskað eftir umsögum ýmissa hagsmunaaðila.

¹ <http://www.skipulagsstofnun.is/umhverfismat/urskurdir/1994-2000/ar/1996>

2.2.1 Niðurstaða skipulagsstjóra ríkisins var eftirfarandi:

Í framlögðum tillögum að framkvæmdum á Hveravöllum eru lagðar til talsverðar breytingar á þjónustu við ferðamenn frá því sem nú er. Með tilkomu fyrirhugaðrar ferðamannamiðstöðvar mun gistirými í húsum á Hveravöllum aukast um 40-60 %, að því gefnu að áfram verði gisting í eldri skála Ferðafélags Íslands. Þó að gistirými verði svipað í fyrirhugaðri ferðamannamiðstöð og nú er á Hveravöllum (70-80 rúm á móti 70 rúmum nú) er gert ráð fyrir að nýja miðstöðin verði margfalt stærrí en núverandi aðstaða. Í stað nýrri skála Ferðafélags Íslands, sem er 92 m², komi 600-900 m² ferðamannamiðstöð. Hvorki koma fram nægjanlegar skýringar á þessum mun í fyrirbyggjandi gögnum, né er gerð fullnægjandi grein fyrir umhverfisáhrifum framkvæmdanna og fyrirhugaðrar starfsemi.

Tillaga að deiliskipulagi gerir ennfremur ráð fyrir 1.500 m² byggingarreit til síðari stækkunar ferðamannamiðstöðvarinnar. Ekki er gerð sérstök grein fyrir umhverfisáhrifum framkvæmda þar, né þeirrar starfsemi sem þar yrði rekin.

Kjalvegur er nú fær fólksbilum yfir sumarið. Því er fyrirsjáanlegt, og reyndar þegar orðin raunin, að umferð um svæðið mun aukast verulega. Ekki er ljóst hvort áformaðar eru eða fyrirsjáanlegar þær vegabætur á Kjalvegi, sem lengja muni enn opnunartíma vegarins, til að mynda á vorin og snemmsumars. Nauðsynleg forsenda mats á umhverfisáhrifum framkvæmda á Hveravöllum er að spáð sé fyrir um fjölgun ferðamanna um Kjalveg og Hveravelli og gerð grein fyrir því í áætlun um framkvæmdir og starfsemi hvernig brugðist skuli við aukinni aðsókn að svæðinu. Ennfremur þarf að meta kosti varðandi uppbygginu á Hveravöllum í samhengi við þá þjónustu sem er til staðar annars staðar á leiðinni yfir Kjöl og hvaða miðstöðvar eru fyrirhugaðar við jaðar hálendisins.

Eins og fram hefur komið eru Hveravellir vinsæll áningarstaður ferðamanna, en umhverfi þeirra er viðkvæmt fyrir ágangi og hefur látið á sjá á undanförunum árum vegna aukinnar aðsóknar ferðamanna. Hverasvæðið er aðal aðdráttarafl svæðisins, en hverirnir og næsta nágrenni þeirra eru friðlýst náttúruvætti samkvæmt auglýsingu nr. 217/1975. Hverahrúðrið í kringum hverina er mjög viðkvæmt, lengi að myndast og auðvelt að spilla því á stuttum tíma með óheftri umferð fólks. Reynslan hefur sýnt að hverasvæðið breytist ört og hafa hverir horfið og aðrir myndast síðan farið var að fylgjast með því. Jarðhitasvæði eru einkar sérstök, bæði hvað varðar jarðfræði og lífríki. Ekki liggja fyrir rannsóknir á hverasvæðinu á Hveravöllum, hvorki á jarðhita né lífríki.

Afla þarf gagna frá staðkunnugum um hverasvæðið og breytingar á því auk nákvæms hitakorts af hverasvæðinu öllu. Á kortinu þarf að koma fram dreifing hveranna, hrúðurhellan í kringum þá og hvort merki sjáist í henni um eldri hver. Einnig þarf að mæla hitastig og rennsli úr einstökum hverum. Í framtíðinni verði síðan fylgst með svæðinu á sama hátt til að greina sveiflur í hita og rennsli yfir lengri tímabil og breytingar á því.

Meta þarf umhverfisáhrif vatnstöku og/eða varmanáms á jarðhitasvæðið á grundvelli rannsókna á hverasvæðinu. Til að svo megi verða þá þurfa að liggja fyrir nákvæmir útreikningar og spár um orkuþörf miðað við umfang framkvæmda og starfsemi. Síðan þarf að bera saman mismunandi kosti við orkuöflun. Ástæða er til að kanna möguleika á borun eftir heitu vatni utan sjálfs hverasvæðisins,

sem sést á yfirborði, án þess að raska vatnskerfi þess. Verði varmaskipti úr hverum fyrir valinu, þarf að efnagreina vatn úr þeim hverum sem líklegt er að verði nýttir til orkuöflunar með tilliti til útfellinga við varmaskipti og áhrifa hitataps á náttúrulega myndun hverahrúðurs. Jafnframt þarf að kanna hvernig útfellingar hafa verið í núverandi lögn að þró og á varmaskiptum. Kanna þarf hita grunnt í jarðvegi ef slíkum mælingum verður við komið.

Rannsaka þarf kaldavatnsbúskap svæðisins, það er yfirborðsvatn og grunnvatn, með tilliti til öflunar neysluvatns og hættu á vatnsmengun frá frárennsli frá starfsemi á svæðinu, áður en hægt er að meta umhverfisáhrif vatnsöflunar. Æskilegt er að leita að stað utan við hitasvæðið, þar sem grafa mætti brunn eða bora grunna holu án þess að grunnvatnsbúskap hveranna yrði breytt. Efnagreina þarf kalda vatnið til að tryggja að það sé neysluhæft.

Reynslan sýnir að hverabungurnar og lækjarbakkarnir á Hveravöllum eru viðkvæm fyrir ágangi manna og búfjár. Áður en ráðist er í framkvæmdir af því umfangi sem lýst er í frummatsskýrslu og tillögu að deiliskipulagi er nauðsynlegt að rannsaka lífríki svæðisins er taki til gróðurfars, dýralífs (smádýralífs) og örvera í hverum innan náttúruvættisins á Hveravöllum. Á grundvelli þessara rannsókna verði metið hvort framkvæmdirnar kunni að hafa áhrif á lífríkið.

Meta þarf gróðurskilyrði og þörf fyrir uppgræðslu. Allar uppgræðsluáðgerðir á svæðinu verða að taka mið af niðurstöðum könnunar á gróðurskilyrðum svo og niðurstöðum uppgræðslutilrauna innan girðingar. Uppgræðsla verði bundin við notkun á innlendum tegundum plantna sem nú þegar þrífast á svæðinu. Tillögur og framkvæmdir vegna uppgræðslu verði unnar í samvinnu við Náttúruverndarráð.

Fylgjast þarf með umhverfinu eftir að framkvæmdum lýkur, svo hægt sé að taka í taumana ef þörf krefur. Setja verður upp áætlun um umhverfissvöktun þar sem meðal annars verði fylgst með breytingum á lífríki og hverum.

Ekki hefur verið unnin fornleifakönnun á Hveravöllum. Fornleifastofnun Íslands vinnur nú að fornleifakönnun á miðhálandinu í tengslum við gerð svæðisskipulags. Í ljósi umsagnar Þjóðminjasafns Íslands þykir ekki ástæða til að fara fram á sérstaka fornleifakönnun vegna mats á umhverfisáhrifum framkvæmda á Hveravöllum.

Í tillögu að deiliskipulagi er gert ráð fyrir færslu ferðamannamiðstöðvar, tjaldsvæðis og aðkomuvegar frá því sem er í staðfestu Aðalskipulagi Svínavatnshrepps 1992-2012 og auk þess er lóð ferðamannamiðstöðvarinnar tvöfalt stærri en gert er ráð fyrir í gildandi aðalskipulagi, eða 2 ha í stað 1 ha.

Eins og fram kemur í greinargerð aðalskipulagsins lagði hreppsnefnd Svínavatnshrepps áherslu á að þjónusta á láglandi byggðist upp fyrr eða um leið og þjónusta á hálandi. Frá þessari stefnu virðist vera vikið með því að leggja nú áherslu á uppbyggingu á Hveravöllum áður en hugað er að uppbyggingu við Svínavatn. Þá er vandséð hvernig margfalt stærri mannvirki og verulegir stækkunarmöguleikar umfram það, eins og gert er ráð fyrir í deiliskipulagstillögu, samræmist þeirri stefnu aðalskipulagsins að uppbygging muni „miðast við þá þjónustu, sem nú er veitt á Hveravöllum, en að betur verði að henni búið, þannig að hún svari þeim kröfum sem þarf og reglugerðir krefjast.“

Gera þarf nákvæmari grein fyrir því hvaða framkvæmdir eru fyrirhugaðar á Hveravöllum, umfangi þeirra (stærð, gerð og staðsetningu) og starfsemi (hver, hve mikil og hvenær árs).

Gera þarf grein fyrir og meta umhverfisáhrif mismunandi kosta þjónustu við ferðamenn á Hveravöllum. Þar þarf að bera saman umhverfisáhrif óbreyttrar þjónustu, uppbyggingar ferðaþjónustu á jaðri friðlýsta svæðisins og uppbyggingar ferðaþjónustu við Kjalveg.

Gera þarf grein fyrir hvaða kostir eru mögulegir varðandi einstaka framkvæmdaþætti og meta umhverfisáhrif þeirra, s.s. vegna efnistöku, rafstöðvar, birgðageymslu fyrir bensín og olíur, göngustíga, girðingar, veitna og sorpförgunar. Minnt er á að hverirnir á Hveravöllum og nágrenni þeirra eru friðlýst náttúruvætti og öll mannvirkjagerð og jarðrask þar háð leyfi Náttúruverndarráðs. Hafa þarf samráð við Náttúruverndarráð um legu og gerð stíga á friðlýsta svæðinu, sem og um allt annað rask og mannvirkjagerð sem þar er fyrirhuguð.

Áður en unnt er að veita byggingarleyfi fyrir framkvæmdum á Hveravöllum þarf að vera ljóst hvernig eignarhaldi á svæðinu er háttað.

2.2.2 Úrskurðarorð skipulagsstjóra ríkisins var eftirfarandi

Ráðast skal í frekara mat á umhverfisáhrifum fyrirhugaðra framkvæmda á Hveravöllum. Þar komi fram:

- Niðurstöður rannsókna á jarðhita- og hverasvæðinu á Hveravöllum*
- Niðurstöður rannsókna á kaldvatnsbúskap Hveravalla*
- Niðurstöður rannsókna á gróðurfari og dýralífi á Hveravöllum*
- Áætlun um umhverfisvöktun*
- Gróðurskilyrði og þörf fyrir uppgræðslu*
- Spá um fjölda ferðamanna á Hveravöllum og um Kjalveg*
- Samanburður á umhverfisáhrifum óbreyttrar þjónustu fyrir ferðamenn frá því sem nú er á Hveravöllum, uppbyggingar við jaðar friðlýsta svæðisins og uppbyggingar við Kjalveg*
- Í umfjöllun um hvern þeirra kosta sem metnir verða, sbr. 7. tl., þarf að gera grein fyrir umhverfisáhrifum allra framkvæmdaþátta og þeirrar starfsemi sem fyrirhuguð er, s.s. vegna efnistöku, rafstöðvar, birgðageymslu fyrir bensín og olíur, göngustíga, girðingar, veitna og sorpförgunar.*

Nánari upplýsingar um niðurstöður frumathugunar og úrskurð skipulagsstjóra ríkisins má finna á vef Skipulagsstofnunar: <http://www.skipulag.is/media/attachments/Umhverfismat/45/MAT101.PDF>

2.3 *Mat á umhverfisáhrifum framkvæmda við Hveravelli árið 1997, niðurstöður annarrar athugunar og úrskurður Skipulagsstjóra ríkisins²*

Árið 1997 var unnin önnur athugun á umhverfisáhrifum framkvæmda við Hveravelli, sbr. úrskurð skipulagsstjóra ríkisins að lokinni frumathugun frá 7. mars 1996. Matið var lagt fram samhliða tillögu að deiliskipulagi Hveravalla. Framkvæmdaraðilar voru Svínavatnshreppur og Torfalækjarhreppur.

Þær framkvæmdir sem kynntar voru í matskýrslu voru eftirfarandi:

Bygging allt að 640 m² ferðamannamiðstöðvar, að hálfu innan friðlýsta svæðisins en að mestu í hvarfi frá aðalhverasvæðinu á Hveravöllum, ásamt nýjum aðkomuvegi, bílastæði og tjaldsvæði. Einnig er fyrirhugað að girða af hluta friðlýsta svæðisins, leggja um það göngustíga og græða upp svæði innan girðingarinnar. Gert er ráð fyrir hitaveitu, neysluvatnsveitu og fráveitu. Einnig er fyrirhugað að reisa rafstöð (að hámarki 10 m²) og birgðageymslu fyrir bensín og olíur. Gert er ráð fyrir að fjarlægja eftirfarandi mannvirki af svæðinu: Nýrri skála Ferðafélags Íslands ásamt salernisaðstöðu, aðstöðu Sauðfjárveikivarna og núverandi aðkomuveg og bílastæði. Einnig verða tyrft dæluhús og uppræktaður garður yfir kaldavatnslögn að veðurathugunarstöðinni fjarlægð.

Þau mannvirki sem standa þá eftir af núverandi mannvirkjum á Hveravöllum eru steinhlaðið sæluhús (reist 1922), eldri skáli Ferðafélags Íslands (reistur 1938) og veðurathugunarstöð Veðurstofu Íslands (reist 1965). Gert er ráð fyrir að hús Veðurstofunnar verði fært á gildistíma Aðalskipulags Svínavatnshrepps að höfðu nánu samráði við Veðurstofuna.

Markmið framkvæmda eru, samkvæmt frummatsskýrslu:

- Að vernda náttúru Hveravalla og gera staðinn þannig úr garði að heimsóknir gesta valdi eins lítilli röskun á umhverfi og kostur er.

Matskýrsla fór í hefðbundið ferli þar sem m.a. var óskað eftir umsögum ýmissa hagsmunaaðila.

2.3.1 *Niðurstaða skipulagsstjóra ríkisins var eftirfarandi:*

Hveravellir eru vinsæll áningarstaður ferðamanna, en umhverfi þeirra er viðkvæmt fyrir ágangi og hefur látið á sjá á undanförnum árum vegna aukinnar aðsóknar ferðamanna. Hverasvæðið er aðalaðdráttarafli svæðisins, en hverirnir og næsta nágrenni þeirra eru friðlýst náttúruvætti samkvæmt auglýsingu nr. 217/1975. Hverahrúðrið í kringum hverina er mjög viðkvæmt, lengi að myndast og auðvelt að spilla því á stuttum tíma með óheftri umferð fólks. Reynslan hefur sýnt að hverasvæðið breytist ört og hafa hverir horfið og aðrir myndast síðan farið var að fylgjast með því. Hverasvæði eru mjög sérstök, bæði hvað varðar jarðfræði og lífríki.

Svo sem fram kemur í umsögn Náttúrufræðistofnunar Íslands eru hverasvæði á landinu fá sérstaklega á hálandinu. Tekið er undir ábendingu Náttúrufræðistofnunar um að mikilvægt sé að

² <http://www.skipulag.is/media/attachments/Umhverfismat/68/97050063.PDF>

náttúrufræðilegar upplýsingar um hverasvæði séu teknar saman þannig að unnt verði að fá samanburð á milli þeirra og mat á innbyrðis mikilvægi.

Vatnstaka og/eða varmanám á jarðhitasvæðinu

Í ítarlegri rannsókn á hverasvæðinu kemur fram að fundin er leið til þess að draga úr neikvæðum áhrifum núverandi hitaveitna á jarðhitasvæðið. Miða þarf að verndun jarðhitasvæðisins svo sem kostur er. Þrátt fyrir meiri orkuþörf fyrirhugaðrar þjónustumiðstöðvar en nú er, er talið að fundin sé ásættanleg lausn sem fallist er á að verði farin. Lögð er áhersla á að vöktun á svæðinu hefjist sem fyrst og könnun örvera í hverum verði liður í henni. Komi í ljós að framkvæmdin hafi óásættanleg áhrif á lífríki hvera, þ.e. að mat sérfræðinga sé að einstæðar lífverur séu í útrýmingarhættu, verður að leita annarra lausna. Framkvæmdaraðili skal hafa samráð við Náttúruvernd ríkisins og Veðurstofu Íslands um gerð hitaveitu.

Öflun kalds neysluvatns

Fallist er á lagningu vatnsveitu eins og henni er lýst í matsskýrslu, að höfðu samráði við Náttúruvernd ríkisins. Efnagreining á köldu vatni liggur ekki fyrir þar sem niðurstaða matsins er að borað verði eftir vatninu.

Gróðurfar og dýralíf og þörf fyrir uppgræðslu

Uppgræðsla á Hveravöllum er viðkvæm og vandasöm. Svæðið er friðlýst náttúruvætti með sérstöðu vegna hæðar yfir sjó og áhrifa af völdum jarðhita. Svo sem fram kemur í gögnum málsins hafa farið fram uppgræðslutilraunir á svæðinu og fluttar að ýmsar tegundir sem ekki voru þar fyrir. Tillögur um uppgræðslu, sem koma fram í þriðja hluta matsskýrslunnar, eru vel undirbúnar. Uppgræðsla verði bundin við notkun á innlendum tegundum plantna sem vaxa fyrir á svæðinu. Haft verði samráð við Náttúruvernd ríkisins um framkvæmd uppgræðslu og hún ekki hafin án samþykkis stofnunarinnar. Í athugasemd Landgræðslu ríkisins koma fram ábendingar um að langan tíma muni taka að græða upp tjaldsvæði með stinnastör og grasvíði og vafamál hvort það sé hægt. Bent er á að við uppgræðsluaðgerðir verði byggt á sem víðtækastri reynslu af slíkum aðgerðum.

Umhverfisvöktun

Mikilvægur liður í verndun náttúru Hveravalla er umhverfisvöktun. Í matsskýrslunni er áætlun um hvernig að vöktun verði staðið og er tekið undir skilyrði Náttúruverndar ríkisins um að hún hefjist áður en til framkvæmda kemur. Meðal þess sem fyrst þarf að fá grunnupplýsingar um er smádýralíf og lífríki hvera.

Smádýralíf hefur ekki verið kannað á skipulegan hátt og niðurstöður rannsókna á örverum í hverum sem áformaðar voru árið 1996 liggja ekki fyrir. Ekki er talið að fyrirhugaðar framkvæmdir hafi umtalsverð neikvæð áhrif á þessa umhverfisþætti en lögð er áhersla á að könnun þeirra verði liður í umhverfisvöktun sem hefjist áður en til framkvæmda kemur.

Spá um fjölda ferðamanna og þörf fyrir þjónustu á Hveravöllum

Með vegabótum á Kjalvegi hefur umferð um hann aukist. Búast má við að hún aukist enn frekar og að bætt aðstaða fyrir ferðamenn á Hveravöllum muni einnig eiga þátt í því. Í spá um fjölda

sumargesta á Hveravöllum er gert ráð fyrir að yfir sumartímamann geti gistinætur orðið allt að 8.500 og daggestir allt að 23.000. Bent er á að mögulegt sé að stjórna umferð nokkuð, bæði með bókun í gistirými og takmörkun á fjölda daggesta í skipulögðum ferðum. Þá er einnig bent á að uppbygging jaðarmiðstöðvarinnar Áfanga við Áfangafell og væntanlegrar hálendismiðstöðvar í Árbúðum muni draga úr álagi á Hveravöllum.

Með bættum samgöngum kann umferð ferðamanna um Hveravelli að aukast jafnvel meira en gert er ráð fyrir í matsskýrslu. Bættar samgöngur kunna hins vegar að gera það að verkum að gistingum fjölgi ekki hlutfallslega jafn mikið og fjölda daggesta. Álag á svæðið af völdum umferðar daggesta mun aukast og við því þarf að sporna með tilteknum aðgerðum. Það verður gert með lagningu göngustíga og bættri aðstöðu til að fræða gesti um viðkvæma náttúru svæðisins.

Tekið er undir þau sjónarmið að bæta þurfi aðstöðu fyrir aukinn fjölda ferðamanna jafnt að sumri sem vetri. Liður í að draga úr álagi á viðkvæmt hverasvæðið er að færa byggingar fjær því og um leið að bæta ásjón svæðisins í heild. Staðsetning nýs byggingarreits skv. deiliskipulagstillögu er í samræmi við þau sjónarmið. Samkvæmt auglýstri tillögu að svæðisskipulagi miðhálendisins er gert ráð fyrir að í hálendismiðstöð sé boðið upp á svefnpokapláss en í vissum tilvikum gistingu í herbergjum. Í svæðisskipulagstillögunni er reiknað með að matsala, verslun og sala á eldsneyti og ýmiss önnur þjónusta verði í jaðarmiðstöðvum, en í hálendismiðstöðvum verði um minni þjónustu að ræða.

Þar sem fyrirliggjandi svæðisskipulagstillaga hefur ekki verið samþykkt er það mat skipulagsstjóra að ganga beri frekar skemur en lengra í uppbyggingu á þjónustu hálendismiðstöðvar á Hveravöllum. Veitinga- og verslunarrekstur kallar á aukið starfslið og gistirými fyrir það, geymslurými og flutninga, bæði á vörum á staðinn og úrgangi til byggða. Þjónusta á Hveravöllum miði að því að gera ferðamönnum kleift að gista í svefnpokapláss í sal og/eða herbergjum og getur stækkun gistirýmis fallið að breyttum áherslum sem miða að því að draga úr tjaldgistingu og álagi á gróður. Í þjónustumiðstöðinni verði aðstaða fyrir daggesti, eldunaraðstaða og möguleikar til fræðslu um svæðið.

Fallist er á að takmörkuð sala verði áfram á Hveravöllum á bensíni og olíum að vetri til og skal fyrst og fremst líta á hana sem neyðaraðstoð. Þannig verði dregið úr því að eldsneytisbirgðum verði komið fyrir á illa vörðum stöðum á hálendinu. Fylgja skal ákvæðum mengunarvarna- og byggingarreglugerða hvað varðar umbúnað um eldsneytistanka og þannig frá þeim gengið í jörðu að þeir verði ekki sjáanlegir. Jafnframt verði ekki geymt annað eldsneyti við veðurstöðina en við kemur rekstri hennar.

Mikilvægt er að hluti þjónustumiðstöðvarinnar verði alltaf opinn vegna öryggissjónarmiða og að vetri verði hægt að koma þar inn vélsleðum til viðgerða. Með þessu verði haldið ákveðnum mun á þjónustustigi miðað við jaðarmiðstöðvar sem er í samræmi við þá heildarmynd sem tillaga að svæðisskipulagi miðhálendisins miðar að.

Umhverfisáhrif fyrirhugaðrar uppbyggingar í samanburði við óbreytta þjónustu á Hveravöllum (og uppbyggingar við Kjalveg)

Tillögur um framkvæmdir á Hveravöllum sem fram eru lagðar gera ráð fyrir talsverðum breytingum frá því sem nú er. Gistirými mun aukast úr um 60 rúmum í um 100 rúm að því gefnu að áfram verði gíst í eldri skála Ferðafélags Íslands. Aðstaða fyrir ferðamenn mun gjörbreytast þar sem í hinni nýju þjónustumiðstöð er gert ráð fyrir aðstöðu sem ekki er til í dag, svo sem baðaðstöðu, móttökusal, viðveruherbergi fyrir daggesti, þurrkherbergi og geymslu. Auk þess verður um að ræða verulega bætta aðstöðu fyrir fleiri starfsmenn. Gert er ráð fyrir að byggja yfir þessa starfsemi allt að 640 m² hús er kemur m.a. í stað yngri skála Ferðafélags Íslands og salernishúss, aðstöðu Sauðfjárveikivarna og viðgerðaraðstöðu vélsleðamanna sem er í gám við veðurstöðina. Leitast verði við að leysa þarfir aðila á svæðinu í þjónustumiðstöðinni. Tekið er undir ábendingu Ferðafélags Íslands um að vandamál kunna að skapast vegna fjarlægðar eldra sæluhússins frá hreinlætisaðstöðu.

Vakin er athygli á ábendingu Náttúruverndar ríkisins um staðsetningu þjónustubyggingar miðað við mörk friðlandsins og ber að hafa fullt samráð við stofnunina um frekari hönnun byggingarinnar.

Í samræmi við nýjan byggingareit verði breytingar á aðkomu og bílastæði eins og deiliskipulag gerir ráð fyrir að höfðu samráði við Náttúruvernd ríkisins, m.a. um efnistöku og lagfæringar á núverandi vegi og bílastæði.

Tekið er undir þá stefnu að draga úr gistingu í tjöldum og að tjaldsvæðið verði fært eins og tillagan gerir ráð fyrir.

Rafstöð verði komið fyrir eins og gert er ráð fyrir í deiliskipulagi og að rými í því húsi verði ekki umfram það sem rafstöðin krefst. Hönnun miði við að rafstöðin verði eins hljóðlát og kostur er og haft verði samráð við Náttúruvernd ríkisins um nánari staðsetningu og útlit byggingar.

Heit laug við eldra hús Ferðafélags Íslands er eitt af því sem dregur ferðamenn að Hveravöllum allan ársins hring. Gert er ráð fyrir að hún haldist en verði lagfærð m.t.t. frárennslis og hreinsunar. Verði sett heit laug við þjónustubygginguna nýti hún vatn frá þjónustuhúsinu og verði aðeins í notkun að sumri.

Tekið er undir ábendingu Náttúruverndar ríkisins um að grunnvatnsstreymi frá siturlögn megi ekki vera inn á tjaldsvæði. Sú breyting sem kynnt er í svari við umsögnum framkvæmdaraðila, að færa siturlögnina um 40-50 m til austurs, telst ásættanleg.

Lögð er áhersla á að dregið verði úr myndun úrgangs á staðnum svo sem kostur er, hann flokkaður og fluttur til endurvinnslu og förgunar í byggð.

Friðun hverasvæðisins, tjaldsvæðis og næsta nágrennis fyrir traðki sauðfjár og beit er forgangsmál. Umferð sauðfjár um hverasvæðið hefur umtalsverð áhrif á myndun hverahrúðurs og beit hamlar framvindu gróðurs. Æskilegt er að hægt verði að komast hjá því að girða svæðið, þar sem girðing verður áberandi í landinu og kann að stuðla að óæskilegum áhrifum á gróður aðliggjandi svæðis utan hennar. Ekki er lagst alfarið gegn girðingu, eins og tillagan gerir ráð fyrir henni, en hafa verður

fullt samráð við Náttúruvernd ríkisins um framkvæmdina. Lagt er til að áður en girðing er sett upp verði aðrar leiðir reyndar og m.a. haft samráð við sveitarstjórn Biskupstungnahrepps.

Umfjöllun um skipulag

Samkvæmt staðfestu aðalskipulagi fyrir Svínavatnshrepp er gert ráð fyrir nýrri þjónustumiðstöð á 1 ha lóð við norðurmörk friðlýsta svæðisins, um 770 metrum norðaustan við eldri skála Ferðafélags Íslands. Þar er einnig gert ráð fyrir breyttri legu Kjalvegur þannig að um 800 metrar verði frá honum að þjónustumiðstöðinni.

Í matsskýrslunni og tillögu að deiliskipulagi er gert ráð fyrir breytingu frá aðalskipulaginu þannig að þjónustumiðstöðin færist nær hverasvæðinu og verði um 160 m frá eldri skála Ferðafélags Íslands og lega aðkomuvegar breytist. Lóð þjónustuhússins er 1,6 ha í stað 1 ha. Við kynningu mats á umhverfisáhrifum og deiliskipulag var jafnframt gerð grein fyrir aðalskipulagsbreytingu til samræmis við deiliskipulagstillöguna.

Í greinargerð Aðalskipulags Svínavatnshrepps er lögð áhersla á að þjónusta á láglandi byggist upp fyrir eða samtímis og á hálendi. Ekki liggja fyrir áform sveitarstjórnar um uppbyggingu við Svínavatn. Ljóst er að fyrirhuguð uppbygging á Hveravöllum eykur nokkuð en bætir aðallega þá þjónustu sem fyrir er á Hveravöllum. Með þeim skilyrðum sem sett eru í úrskurði þessum er ekki talið að fyrirhugaðar framkvæmdir á Hveravöllum stangist á við meginsjónarmið Aðalskipulagsins hvað varðar uppbyggingu á Hveravöllum. Aðalskipulagsbreyting var kynnt um leið og mat á umhverfisáhrifum og deiliskipulagstillaga. Í ljósi þeirra athugasemda sem borist hafa telur embætti skipulagsstjóra ríkisins rétt að breyting á Aðalskipulagi Svínavatnshrepps verði auglýst í samkvæmt 1. mgr. 19. gr. skipulagslaga nr. 19/1964.

Í auglýstri tillögu að svæðisskipulagi miðhálandisins er gert ráð fyrir hálendismiðstöð á Hveravöllum.

Samkvæmt niðurstöðu Hæstaréttar frá 10. apríl 1997, í máli nr. 66/1996 Svínavatnshreppur og Torfalækjarhreppur gegn Landsvirkjun og íslenska ríkinu, eru Hveravellir ekki háðir fullkomnum eignarrétti. Meðan að löggjafinn hefur ekki mælt fyrir um hvernig eignarhaldi á svæðinu skuli háttað er ekki hægt að heimila framkvæmdir á Hveravöllum.

Vakin er athygli á að öll mannvirkjagerð og jarðrask á friðlýsta svæðinu eru háð leyfi Náttúruverndar ríkisins, sbr. auglýsingu nr. 217/1975 um friðlýsingu Hveravalla á Kili og næsta nágrennis.

Niðurstaða

Á grundvelli skýrslu framkvæmdaraðila um frekara mat á umhverfisáhrifum, umsagna, athugasemda og svara framkvæmdaraðila við þeim er það mat skipulagsstjóra ríkisins að fyrirhuguð framkvæmd á Hveravöllum hafi ekki í för með sér umtalsverð neikvæð áhrif á umhverfi, náttúruauðlindir eða samfélag að uppfylltum settum skilyrðum.

2.3.2 Úrskurðarorð skipulagsstjóra ríkisins var eftirfarandi

Fallist er á fyrirhugaðar framkvæmdir á Hveravöllum samkvæmt fyrirliggjandi tillögu að deiliskipulagi með eftirfarandi skilyrðum:

- *Endanleg hönnun þjónustumiðstöðvar og annarra mannvirkja verði í samráði við Náttúruvernd ríkisins.*
- *Framkvæmdir við aðkomuveg og bílastæði verði í samráði við Náttúruvernd ríkisins, einkum hvað varðar efnistöku og frágang á núverandi vegi og bílastæði.*
- *Bensín- og olíusala verði heimil að vetrarlagi og verði fyrst og fremst um neyðarsölu að ræða. Gengið verði frá eldsneytistönkum þannig að þeir verði ekki sjáanlegir og við hönnun nauðsynlegra mannvirkja á yfirborði verði þess gætt að þau falli vel að umhverfi og gefi ekki tilefni til að ætla að um eldsneytissölu sé að ræða.*
- *Lagning hita- og vatnsveitu verði í samráði við Náttúruvernd ríkisins og Veðurstofu Íslands.*
- *Vöktun umhverfis verði unnin í samráði við Náttúruvernd ríkisins og í samræmi við tillögur í 6. kafla matsskýrslu, svör framkvæmdaraðila við umsögnum og 5. kafla þessa úrskurðar.*
- *Þjónusta í miðstöðinni verði í samræmi við þá stefnu sem mörkuð verður í svæðisskipulagi miðhálandisins.*
- *Haft verði samráð við Náttúruvernd ríkisins um framkvæmd uppgræðslu og hún ekki hafin án samþykkis stofnunarinnar.*

Nánari upplýsingar um niðurstöður annarrar athugunar og úrskurð skipulagsstjóra ríkisins má finna á vef Skipulagsstofnunar:

<http://www.skipulag.is/media/attachments/Umhverfismat/68/97050063.PDF>

4 Skipulagsleg staða

4.1 Landsskipulagsstefna

Landsskipulagsstefna 2015-2026 felur í sér stefnu ríkisins í skipulagsmálum og almenn sjónarmið til leiðbeiningar við skipulagsgerð sveitarfélaga. Í landsskipulagsstefnu eru settar fram áherslur um skipulagsmál sem varða almannahagsmuni og byggðaþróun og landnotkun á landsvísu

Landsskipulagsstefna felur m.a. í sér stefnu um miðhálandi Íslands. Þar segir m.a. að staðinn verði vörður um náttúru og landslag miðhálandisins vegna náttúruverndargildis og mikilvægis fyrir útivist. Uppbygging innviða á miðhálandinu taki mið af sérstöðu þess.

Í kafla 1.2 *Ferðapjónusta í sátt við náttúru og umhverfi* segir að uppbygging ferðamannaáðstöðu stuðli að góðri aðstöðu ferðafólks á miðhálandinu, en jafnframt verði gætt að því að óbyggðaupplifun og náttúrugæði skerðist sem minnst vegna mannvirkja og umferðar.

Í kafla 1.2.1 *Skipulag áfangastaða ferðamanna* segir að uppbygging ferðamannaáðstöðu verði takmörkuð á miðhálandinu og megináhersla lögð á uppbyggingu á jaðarsvæðum hálandisins og á nokkrum afmörkuðum svæðum við aðalvegi hálandisins. Gengið verði út frá eftirfarandi flokkun og staðsetningu þjónustustaða:

- Jaðarmiðstöðvar séu á tilteknum stöðum við meginleiðir inn á hálandið og í jaðri þess.
- Hálandismiðstöðvar séu á tilteknum stöðum við meginleiðir um hálandið.
- Skálasvæði séu á tilteknum stöðum í góðu vegasambandi.
- Fjallasel séu í takmörkuðu vegasambandi og taki mið af hæfilegum dagleiðum göngufólks.

Við skipulagsgerð verði stuðlað að því að ferðafólki um miðhálandið standi til boða viðeigandi mannvirki og þjónusta og að ferðafólk dreifist þannig að álag á náttúru sé í samræmi við þol hennar. Við alla mannvirkjahönnun og framkvæmdir á hálandinu verði jafnframt lögð áhersla á að virðing sé borin fyrir náttúrulegu landslagi og viðhöfð sérstök aðgæsla sem tryggir að mannvirki falli sem best að umhverfi og rýri sem minnst hlut náttúrunnar í heildarmyndinni.

Hveravellir flokkast sem hálandismiðstöð en á miðhálandinu er gert ráð fyrir að uppbygging ferðamannaáðstöðu verði takmörkuð. Hér að neðan er nánari skilgreining hálandismiðstöðva í Landsskipulagsstefnu:

- Eru staðsettar við meginleiðir um hálandið.
- Þjónustustarfsemi felst fyrst og fremst í rekstri gistingar og tjaldsvæða auk fræðslu og eftirlits, en einnig getur verið um einhvern verslunar- og veitingarekstur að ræða.
- Gisting er almennt í gistiskálum, sbr. lög um veitingastaði, gististaði og skemmtanahald og reglugerð nr. 585/2007, auk tjaldsvæða. Einnig möguleiki á að bjóða upp á hótél- og gistiheimilagistingu, sbr. reglugerð 585/2007, enda sé slík gisting aðeins hluti gistiframboðs á viðkomandi stað og falli að öllu leyti að kröfum um óbyggðaupplifun.
- Gert er ráð fyrir samfelldri ferðapjónustu yfir sumarið og jafnframt möguleika á einhverri starfrækslu yfir vetrartímenn.

- Gert er ráð fyrir eftirtöldum níu hálendismiðstöðvum: Hveravöllum, Kerlingarfjöllum og Árbúðum við Kjalveg, Hólaskjóli við Fjallabaksleið, Háumýrum og Laugafelli við Sprengisandsleið, Drekgili, Kárahnjúkum og Laugarfelli norðan Vatnajökuls.

4.1.1 Fyrirhuguð uppbygging og Landsskipulagsstefna

Samkvæmt skipulagslögum nr. 123/2010 kemur Landsskipulagsstefna 2015-2026 í stað Svæðisskipulags Miðhálandis Íslands 2015 og tekur yfir stefnumótandi þætti þess.

Í Landsskipulagsstefnu 2015-2026 er lögð áhersla á varðveislu víðerna og náttúru hálendisins. Þannig verði mannvirkjagerð innan hálendisins áfram takmörkuð og uppbyggingu umfangsmeiri mannvirkja og þjónustu beint á jaðar miðhálandisins og að meginleiðum um hálendið.

Í svæðisskipulagi var gert ráð fyrir að í hálendismiðstöð væri boðið upp á svefnpokapláss en í vissum tilvikum gistingu í herbergjum. Þá var gert ráð fyrir að matssala, verslun og sala á eldsneyti og ýmiss önnur þjónusta verði í jarðarmiðstöðvum, en í hálendismiðstöðvum verði um minni þjónustu að ræða.

Í Landsskipulagsstefnu er gert ráð fyrir takmarkaðri uppbyggingu á hálendismiðstöð eins og Hveravöllum og að gisting þar sé almennt í gistiskálum og á tjaldsvæðum ásamt einhverjum verslunar- og veitingarekstri. Skv. Landsskipulagsstefnu er einnig mögulegt að bjóða uppá hótél- og gistiheimilagistingu í hálendismiðstöðvum ef slík gisting er aðeins hluti gistiframboðs á viðkomandi stað og falli að öllu leyti að kröfum um óbyggðaupplifun.

Talið er að fyrirhuguð uppbygging skv. tillögu að breytingu á deiliskipulagi sé frekar í samræmi við þessi ákvæði landsskipulagsstefnu en ákvæði áðurgildandi svæðisskipulags þar sem gistiframboð verður í bland á tjaldsvæðum, í gistiskálum og og á hóteli.

4.2 Aðalskipulag

Í gildi er Aðalskipulag Húnavatnshrepps 2010-2022. Í gildandi aðalskipulagi er á Hveravöllum skilgreint verslunar- og þjónustusvæði sem hálendismiðstöð sem var í samræmi við Svæðisskipulag Miðhálandis Íslands 2015³. Meðal markmiða fyrir verslunar- og þjónustusvæði er að auka þjónustu og afþreyingu fyrir ferðamenn og meðal leiða að því er:

- Uppbygging ferðamannastaða og skilgreining verndarsvæða kalla á aukna þjónustu.

Eftirfarandi umfjöllun er um hálendismiðstöðina Hveravelli:

Hveravellir á Kili. Hveravellir eru ævaforð áningarstaður á elstu hálendisleið milli landsfjórðunga. Það sem einkum gerir staðinn eftirsóknarverðan er hverasvæðið og þeir gistimöguleikar, sem þar eru fyrir hendi. Eftir að Seyðisá var brúuð er Kjalvegur orðinn fær flestum bílum að sumarlagi. Unnið hefur verið deiliskipulag af framtíðar uppbyggingu á

³ Landsskipulagsstefna 2015-2026 hefur nú komið í stað Svæðisskipulags Miðhálandis Íslands 2015.

Hveravöllum og fallist hefur verið á fyrirhugaðar framkvæmdir með skilyrðum. Á Hveravöllum eru tveir gistiskálar sem rúma alls 75 manns í svefnpokaplássi. Tjaldsvæði og náttúrulegur heitur pottur. Góð aðstaða fyrir hestaferðamenn og áhugaverðar gönguleiðir. Söguslóðir Fjalla Eyvindar, hins þekhta útilegumanns.

Hveravellir eru einnig á skilgreindu hverfisverndarsvæði (H18) í aðalskipulagi og eru ákvæði hverfisverndar í samræmi við áður nefnt svæðisskipulag og þar segir m.a. að mannvirkjagerð skuli haldið í lágmarki og þess gætt að hún leiði til eins lítillar röskunar og kostur er.

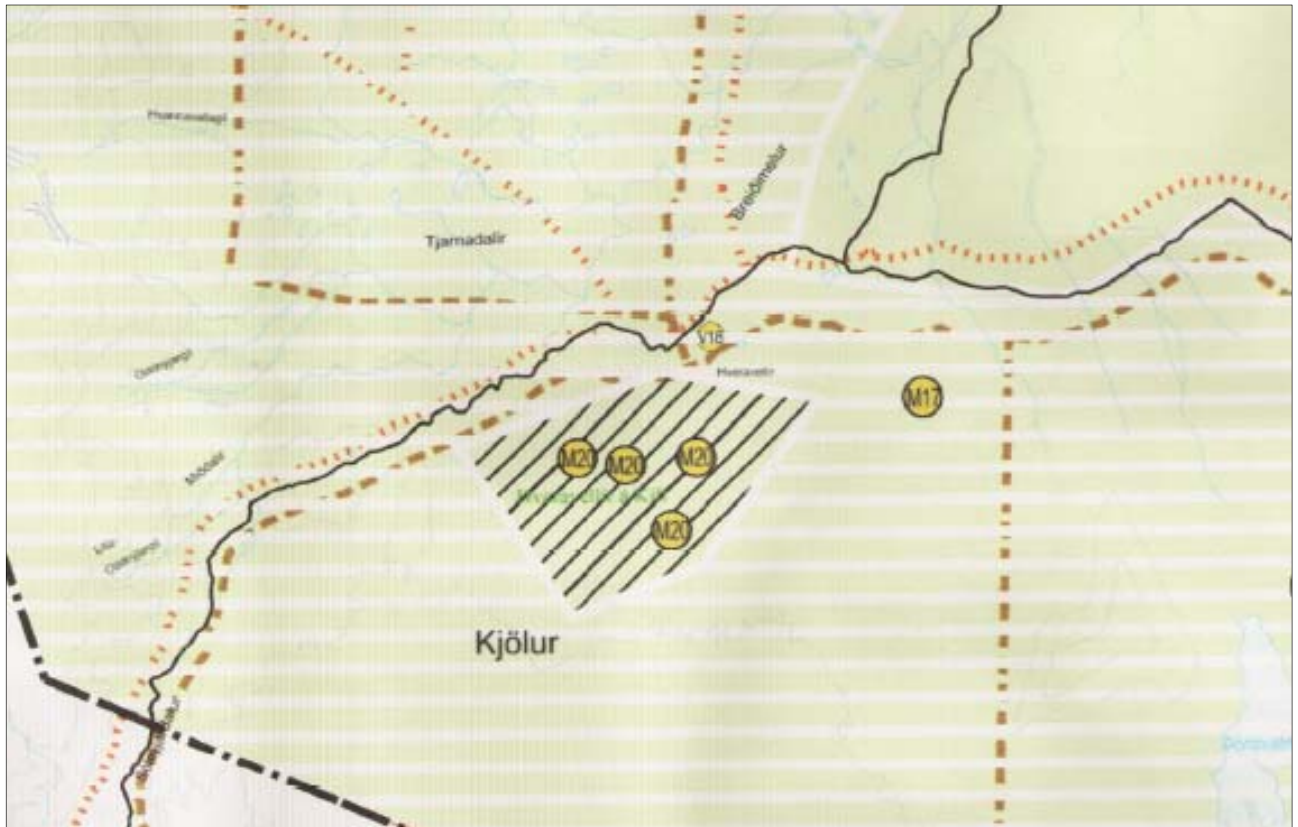
4.2.1 Fyrirhuguð uppbygging og aðalskipulag

Það sem Landsskipulagsstefna 2015-2026 hefur tekið við hlutverki Svæðisskipulags Miðhálandis Íslands 2015 er eðlilegt að ákvæði landsskipulagsstefnu yfirtaki ákvæði svæðisskipulags.

Í Aðalskipulag Húnavatnshrepps 2010-2022 eru Hveravellir skilgreindir sem hálandismiðstöð í samræmi við svæðisskipulag og skilmálar hverfisverndar fyrir svæðið þeir sömu og í svæðisskipulagi að mannvirkjagerð skuli haldið í lágmarki.

Landsskipulagsstefnu skal framfylgt í skipulagsáætlunum sveitarfélaga, m.a. í aðalskipulagi. Sveitarfélög skulu byggja á landsskipulagsstefnu við gerð aðalskipulags og taka mið af henni við gerð nýrra skipulagsáætlana eða breytinga á þeim.

Þrátt fyrir að landsskipulagsstefna hafi tekið við hlutverki svæðisskipulags og að frekari uppbygging sé möguleg á Hveravöllum að einhverju leyti er matsatriði hvort fyrirhuguð uppbygging sé í samræmi við gildandi aðalskipulag. Mögulega þarf að gera breytingu á aðalskipulagi til að samræma það betur landsskipulagsstefnu, s.s. hvað varðar skilgreiningar á hálandismiðstöð og skilmála hverfisverndar fyrir svæðið.



Mynd 1. Hluti gildandi Aðalskipulags Húnvatnshrepps 2010-2022.

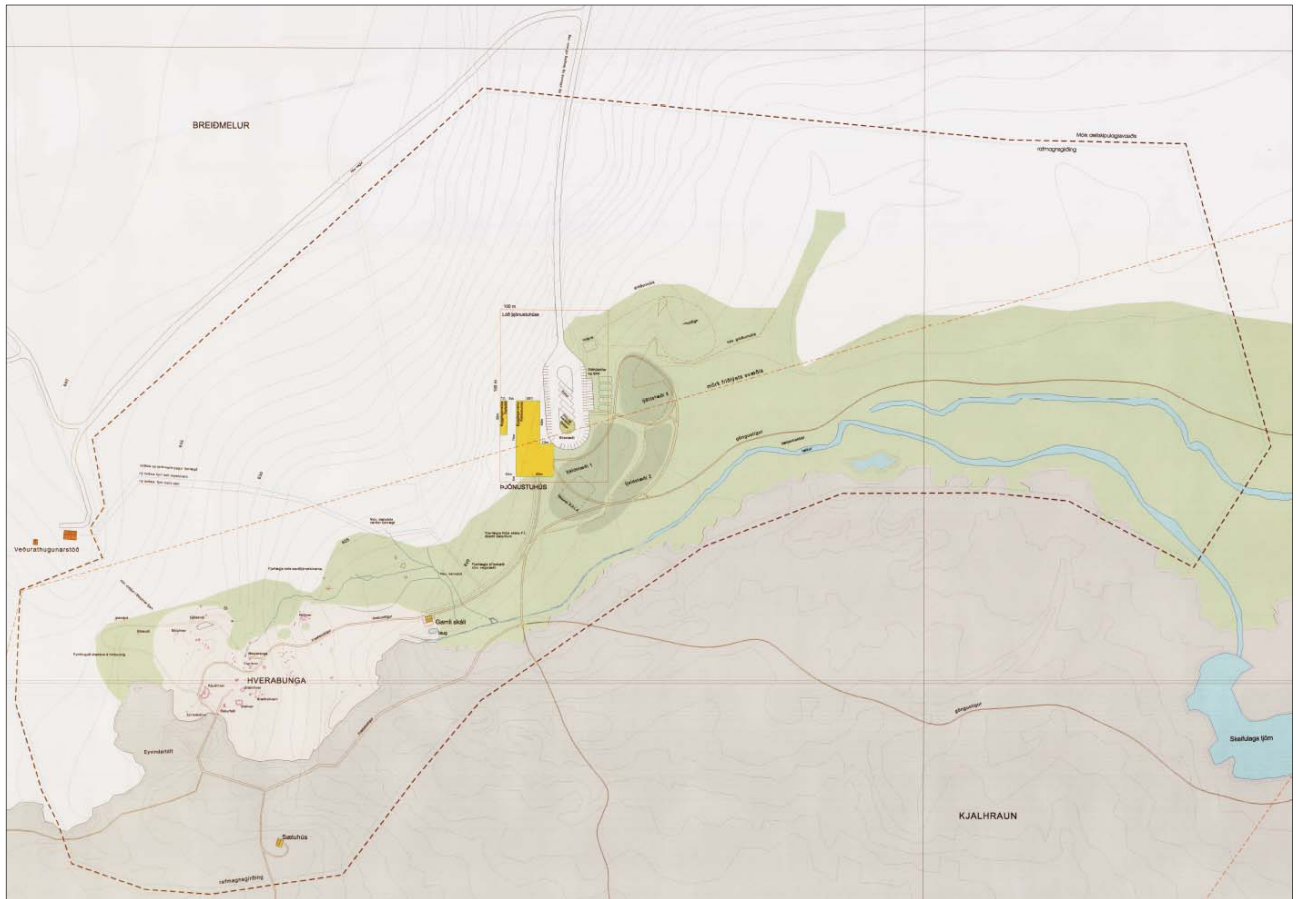
4.3 Deiliskipulag

4.3.1 Gildandi deiliskipulag

Í gildi er deiliskipulag fyrir Hveravelli frá árinu 1997, samþykkt árið 2002. Í deiliskipulagi er m.a. gert ráð fyrir eftirfarandi uppbyggingu:

Bygging allt að 640 m² ferðamannamiðstöðvar, að hálfu innan friðlýsta svæðisins en að mestu í hvarfi frá aðalhverasvæðinu á Hveravöllum, ásamt nýjum aðkomuvegi, bílastæði og tjaldsvæði. Einnig er fyrirhugað að girða af hluta friðlýsta svæðisins, leggja um það göngustíga og græða upp svæði innan girðingarinnar. Gert er ráð fyrir hitaveitu, neysluvatnsveitu og fráveitu. Einnig er fyrirhugað að reisa rafstöð (að hámarki 10 m²) og birgðageymslu fyrir bensín og olíur. Gert er ráð fyrir að fjarlægja eftirfarandi mannvirki af svæðinu: Nýrri skála Ferðafélags Íslands ásamt salernisaðstöðu, aðstöðu Sauðfjárveikivarna og núverandi aðkomuveg og bílastæði. Einnig verða tyrft dæluhús og uppræktaður garður yfir kaldavatnslögn að veðurathugunarstöðinni fjarlægð.

Þau mannvirki sem standa þá eftir af núverandi mannvirkjum á Hveravöllum eru steinhlaðið sæluhús (reist 1922), eldri skáli Ferðafélags Íslands (reistur 1938) og veðurathugunarstöð Veðurstofu Íslands (reist 1965). Gert er ráð fyrir að hús Veðurstofunnar verði fært á gildistíma Aðalskipulags Svínvatnshrepps að höfðu nánu samráði við Veðurstofuna.

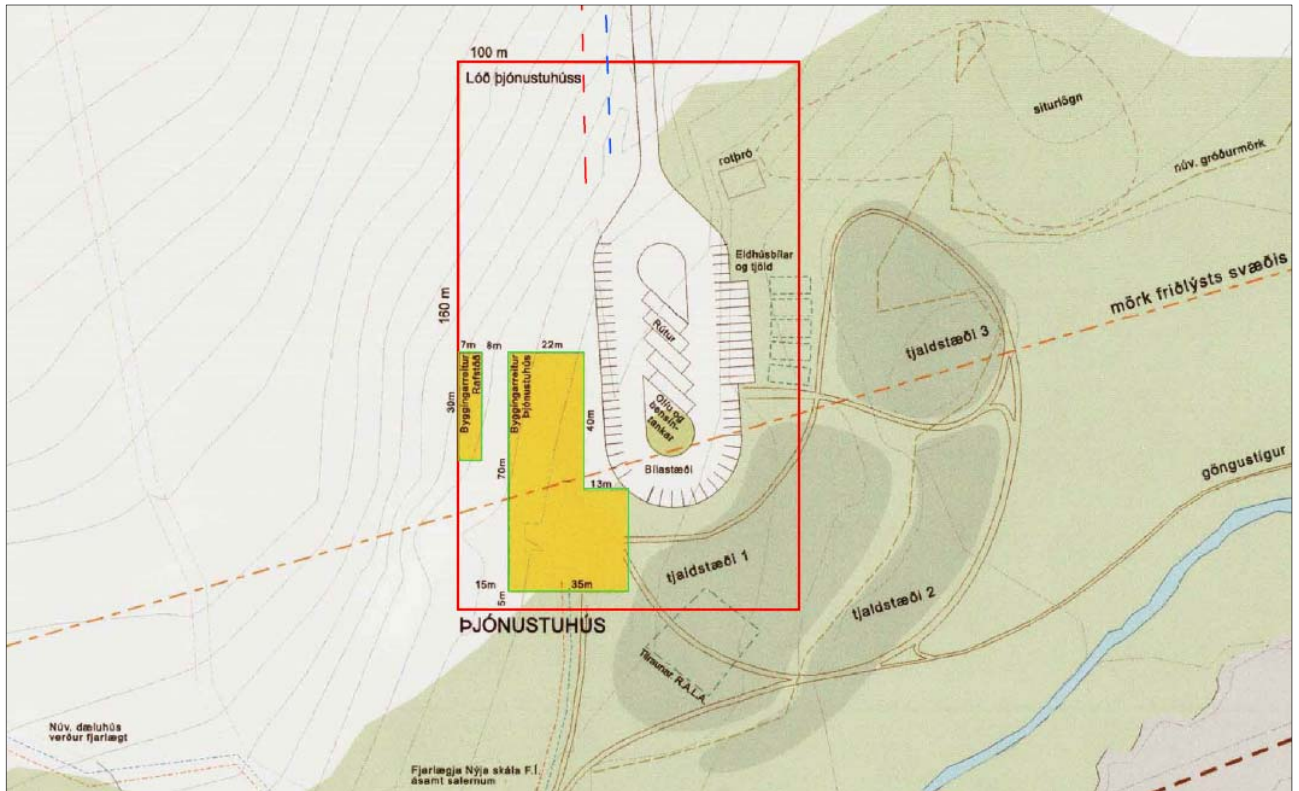


Mynd 2. Gildandi deiliskipulag fyrir Hveravelli (stærri útgáfu má sjá aftast í greinargerð þessari).

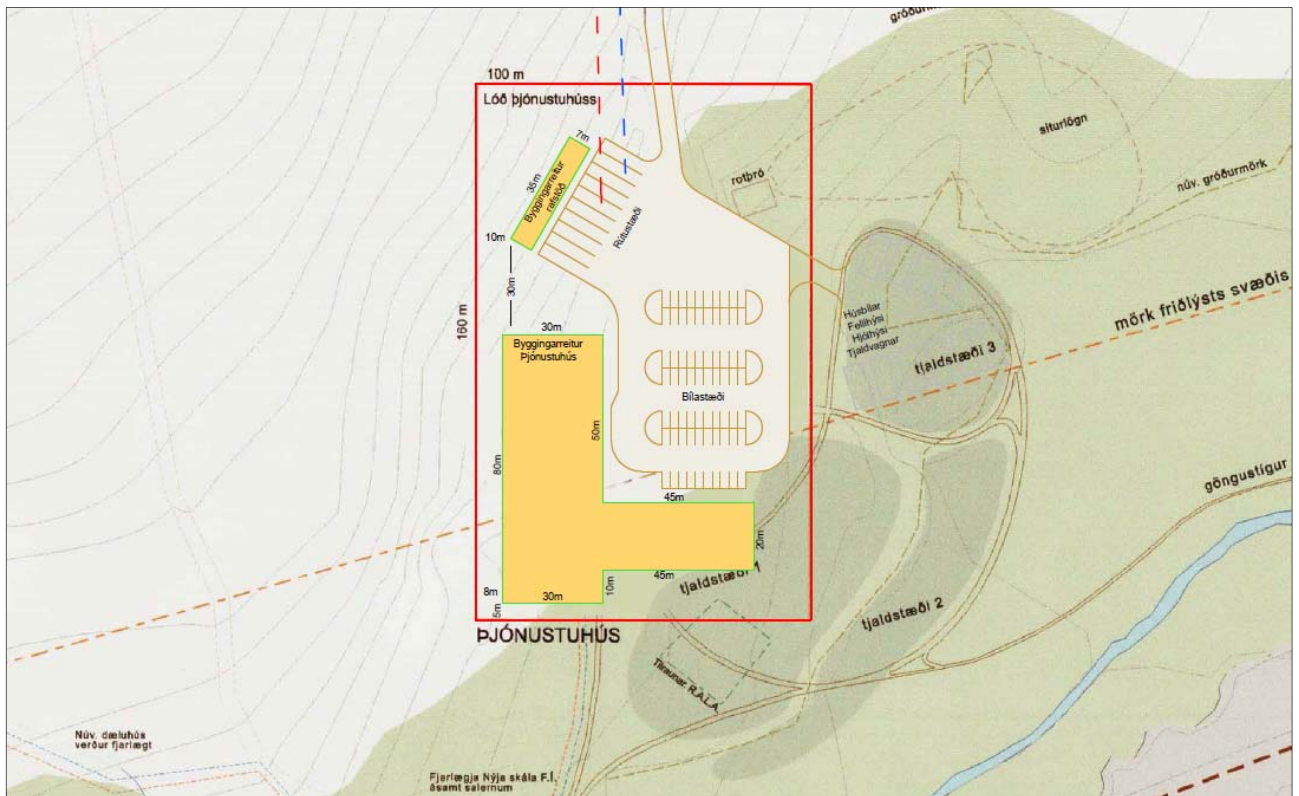
4.3.2 Tillaga að breytingu á deiliskipulagi frá 2014

Fyrirhuguð breyting á deiliskipulagi nær til þjónustusvæðisins á Hveravöllum. Breytingin felur í sér breytta skilgreiningu á þjónustuhúsi til að anna fjölbreyttari hópi ferðamanna, til að standast betur nútímakröfur um gistirými og til að bæta starfsmannaaðstöðu. Þá er gert ráð fyrir stækkun á byggingarreit fyrir þjónustuhúsið og að húsið verði allt að 1.710 m² (þar af 140 m² þjónustuhús fyrir tjaldstæði) í stað 640 m² áður. Þá er gert ráð fyrir færslu á byggingarreit fyrir rafstöð, breytingu á bílastæðum ásamt því að skilgreina svæði fyrir húsbíla, hjólhýsi o.fl. á tjaldstæði.

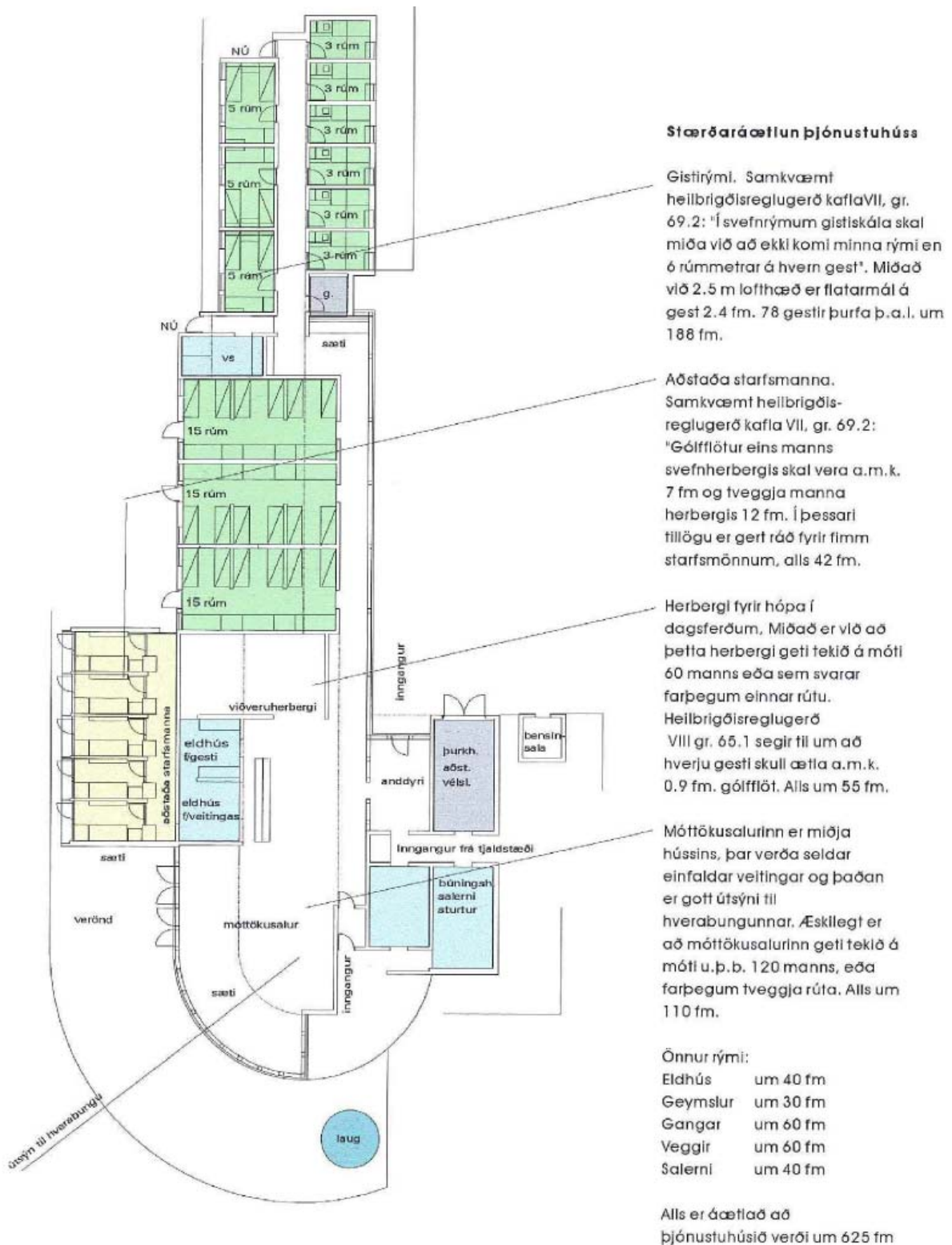
Að öðru leyti gildir deiliskipulag fyrir Hveravelli sem var unnið af Nýju Teiknistofunni og samþykkt í apríl 2002, ásamt einni breytingu sem gerð var á gildandi deiliskipulagi, samþykkt í desember 2013.



Mynd 3. Hluti gildandi deiliskipulags fyrir Hveravelli.



Mynd 4. Tillaga að breyttu deiliskipulagi fyrir Hveravelli.



Mynd 5. Frumdrög að þjónustuhúsi skv. gildandi deiliskipulags fyrir Hveravelli.



Mynd 6. Frumdrög að þjónustuhúsi skv. tillögu að breyttu deiliskipulagi fyrir Hveravelli.

Samantekt um tillögu að breytingu á deiliskipulagi:

- Breytt skilgreining á þjónustubyggingu. Áður var gert ráð fyrir gistiskála með eldunaraðstöðu en eftir breytingu hóteli með veitingaaðstöðu auk starfsmannaaðstöðu.
- Hámarksstærð þjónustubyggingar fer úr 640 m² í 1.710 m².
- Í stað gistiskála fyrir um 80 manns er gert ráð fyrir hóteli fyrir um 120 manns auk þess sem aðstaða fyrir vetrarferðamennsku er stækkuð.
- Byggingarreitur fyrir rafstöð flyst frá því að vera vestan þjónustubyggingar í að vera norðan þjónustumiðstöðvar.
- Almennum bílastæðum við þjónustubyggingu fjölgar úr 47 í 70 og stæðum fyrir langferðabíla fjölgar úr 5 í 10.
- Gert er ráð fyrir að 10 bílastæði fyrir hjólhýsi, tjaldvagna og húsbíla flytjist yfir á tjaldsvæðið.

Samanburð helstu fyrirhugaðu framkvæmda skv. gildandi deiliskipulagi og breytingu á deiliskipulagi má sjá í töflu hér að neðan.

Framkvæmd		Uppbygging skv. gildandi deiliskipulagi	Uppbygging skv. breytingu á deiliskipulagi
Þjónustubygging	Notkun /skilgreining byggingar	Gistiskáli með eldunaraðstöðu	Hótel með veitingaaðstöðu
	Hámarksfjöldi í næturgistingu	80 manns	120 manns
	Hámarksstærð	640 m ²	1.710 m ²
Bílastæði	Fjöldi almennra stæða	47	70
	Fjöldi stæða fyrir langferðabíla	5	10
	Fjöldi stæða fyrir húsbíla, tjaldvagna ofl.	10	Flytjast á tjaldsvæði
	Heildarstærð bílastæða	3.100 m ²	4.500 m ²

Annað:

Mikil þróun hefur orðið í orkuöflun með orkusparnað í huga á síðustu árum og vegna þess er ekki gert ráð fyrir aukinni orkuþörf vegna breyttra byggingaráforma í tillögu að breyttu deiliskipulagi.

Ekki er gert ráð fyrir örðum breytingum á framkvæmdaáformum í breytingu á deiliskipulagi frá því sem gert var ráð fyrir í umhverfismatinu frá 1995-1997, s.s. hvað varðar vegagerð, stígagerð, efnistöku eða borun eftir vatni.

Ekki er gert ráð fyrir að gróður raskist á stærra svæði en gert er ráð fyrir skv. gildandi deiliskipulagi þar sem stækkun bílastæða og bygginga er inn á gróðursnauð svæði.

5 Samanburður framkvæmda skv. gildandi deiliskipulagi og tillögu að breytingu

Í eftirfarandi köflum er fjallað um þá umhverfisþætti sem helst eru taldir geta orðið fyrir umhverfisáhrifum vegna breytingar á deiliskipulagi. Umhverfisþættirnir voru valdir í samráði við Skipulagsstofnun og voru þau efnistöð eftirfarandi umfjöllunar einnig unnin í samræmi við Skipulagsstofnun.

Umhverfishættirnir eru eftirfarandi:

- Jarðhita- og hverasvæði
- Neysluvatn
- Gróðurfar og dýralíf
- Ferðamennska

Uppbygging umfjöllunar í köflum um hvern umhverfisþátt er byggð upp á eftirfarandi hátt:

- Greint er frá þeim grunnrannsóknum sem lágu til grundvallar mati á umhverfisþætti árið 1997 og þeim við viðbótarupplýsingum, rannsóknum, vöktunarniðurstöðum sem hafa mögulega bæst við frá þeim tíma.
- Greint er frá því hversu mikil áhrif framkvæmdin var talin hafa á umhverfisþátt þegar umhverfisáhrif voru metin árið 1997.
- Greint er frá því, eftir því sem við á, hvort og þá hvaða skilyrði voru sett í úrskurði Skipulagsstofnunar árið 1997 um hvern umhverfisþátt.
- Greint er frá því ef einhverjar breytingar hafa orðið á staðháttum eða aðstæðum sem geta haft áhrif á fyrirhugaðar framkvæmdir og áhrif þeirra á hvern umhverfisþátt.
- Greint er frá (ef við á) þeim breytingum á lögum og reglugerðum, kröfum og alþjóðaskuldbindingum sem geta átt við hvern umhverfisþátt.
- Greint er frá þeim breytingum á framkvæmdaáformum (og beinum afleiðingum) þeirra skv. tillögu að breytingu á deiliskipulagi sem geta snert hvern umhverfisþátt.
- Greint er frá því með hliðsjón að þeim upplýsingum sem lagðar eru fram (sbr. hér að ofan) hvort og þá hvernig fyrirhuguð framkvæmd (skv. breytingu á deiliskipulagi) kemur til með að hafa áhrif á hvern umhverfisþátt. Lagt er mát á hvort nýjar rannsóknir, breyttir staðhættir, lagaumhverfi eða framkvæmdaáhrif muni hafa áhrif á hvern umhverfisþátt umfram það sem mat á umhverfisáhrifum frá árinu 1997 leiddi í ljós og ef svo er í hverju þau áhrif felast.

5.1 Jarðhita- og hverasvæði

5.1.1 Grunnrannsóknir við mat 1997 og viðbótarupplýsingar síðan

Í matsskýrslu var hvera- og jarðhitasvæðið rannsakað af Helga Torfasyni jarðfræðingi á vegum Orkustofnunar⁴.

Eftirfarandi viðbótargögn hafa verið unnin frá matinu árið 1997 en gögn þessi eru til komin vegna hugmynda um að nýta jarðvarma á Hveravöllum til raforkuframleiðslu:

- Mannvit Verkfræðistofa ehf. *Nýting jarðgufu á Hveravöllum (drög)*. Unnið fyrir Hveravallafélagið. Reykjavík 2012.
- Ragnar K. Ásmundsson, Árni Hjartarson og Elías Þórsteinsson. *Fýsileiki jarðvarmavinnslu til raforkuframleiðslu á Hveravöllum á Kili*. ÍSOR. Unnið fyrir Hveravallafélagið. Reykjavík 2010.
- Varmalausnir ehf. *Hveravellir á Kili – áætlun um nýtingu varma til raforkuframleiðslu*. Unnið fyrir Hveravallafélagið. Reykjavík 2013.

5.1.2 Áhrif framkvæmda á umhverfispátt skv. mati 1997

Í niðurstöðum rannsókna Orkustofnunar eru jákvæð umhverfisáhrif fyrirhugaðrar hitaveitu, borið saman við núverandi nýtingu hveravatns m.a. eftirfarandi:

- Vatns- og varmatöku úr Bóluhver verður hætt og mannvirki við hverinn sem hafa mjög óæskileg sjónræn áhrif verða fjarlægð.
- Minna vatn verður tekið úr Nýjahver en gert er í dag. Fylgst verður með uppbyggingu og útliti kísilhellunar neðan við hverinn í umhverfisvöktun.
- Gengið verður frá lögnum við gömlu laugina þannig að óæskileg sjónræn áhrif þeirra hverfi.

Nýjihver er nafn á fjórum hverum sem eru 110 m vestan við eldri skála FÍ. Megnið af vatninu er tekið í svarta plastleiðslu og leitt í varmaskiptaþró vestanundir gamla skála FÍ. Orkan er notuð til að hita upp báða skála FÍ, en vatnið er síðan notað til að hita upp baðlaug við gamla skálann. Er svæðið var skoðað sumarið 1996 var lítið rennsli yfir hrúðrið en meira rennsli í leiðslu frá hvernum. Áhrifin eru aðallega þau að nýmyndun hrúðurs er enginn eða mjög hæg við hverina og engin myndun fallegra útfellinga eða gróðurs. Útfelling verður hins vegar við baðlaug sunnaundir gamla skála, en þar er of mikil umferð til að hún njóti sín. Með því að byggja tví- eða þrískipta þró dálítið frá hvernum og hafa eina sameiginlega hitaveitu fyrir öll hús á svæðinu yrði nýting orkunnar betri. Þá þyrfti að láta um 0,4-0,5 l/s af vatni að renna úr hvernum út á hverahrúðrið og ganga vel frá leiðslum þannig að þær sjáist sem minnst. Með þessari aðgerð ætti að vera möguleiki á að stýra rennsli og nýta orkuna betur. Einnig ætti að vera möguleiki á að stjórna betur rennsli í laugina og hita vatnsins er það rennur í hana.

⁴ Helgi Torfason. Jarðhitarannsóknir á Hveravöllum 1996. Samvinnuverk Orkustofnunar, Náttúruverndarráðs og Svínavatnshrepps. OS-97015. Reykjavík 1997.

Helstu umhverfisáhrif sameiginlegrar hitaveitu borið saman við að hverasvæðið væri ekkert virkjað eru hægari kísiluppbygging neðan við Nýjahver. Útlit hrúðursins, litir og gróður, ætti hins vegar ekki að raskast þar sem margir fallegir hverir eru með mun minna rennsli yfir skál en verður úr Nýjahver eftir virkjun, t.d. Bláhver og Eyvindahver.

Í umhverfisskýrslu verður sérstaklega fylgst með hrúðurmyndunum, útliti og umhverfi Nýjahvers. Meta skal hverju sinni hvort vatnstakan úr hvernum hafi skaðleg áhrif á hverahrúðrið og minnka vatnsöflun ef svo færi.

5.1.3 Skilyrði í úrskurði um umhverfismat 1997

Í ítarlegri rannsókn á hverasvæðinu kemur fram að fundin er leið til þess að draga úr neikvæðum áhrifum núverandi hitaveitna á jarðhitasvæðið. Miða þarf að verndun jarðhitasvæðisins svo sem kostur er. Þrátt fyrir meiri orkuþörf fyrirhugaðrar þjónustumiðstöðvar en nú er, er talið að fundin sé ásættanleg lausn sem fallist er á að verði farin. Lögð er áhersla á að vöktun á svæðinu hefjist sem fyrst og könnun örvera í hverum verði liður í henni. Komi í ljós að framkvæmdin hafi óásættanleg áhrif á lífríki hvera, þ.e. að mat sérfræðinga sé að einstæðar lífverur séu í útrýmingarhættu, verður að leita annarra lausna.

Framkvæmdaraðili skal hafa samráð við Náttúruvernd ríkisins og Veðurstofu Íslands um gerð hitaveitu.

5.1.4 Breytingar á staðháttum sem geta haft áhrif á umhverfisþátt

Ekki er talið að breytingar hafi orðið á staðháttum sem geta haft áhrif á umhverfisþáttinn *jarðhita- og hverasvæði*.

5.1.5 Breytingar á lögum, reglugerðum o.fl. sem geta haft áhrif á umhverfisþátt

Ekki er talið að breytingar hafi orðið á lögum, reglugerðum, kröfum eða alþjóðaskuldbindingum sem geta haft áhrif á umhverfisþáttinn *jarðhita- og hverasvæði*.

5.1.6 Breytt framkvæmdaáform sem geta haft áhrif á umhverfisþátt

Í tillögu að deiliskipulagi er ekki gert ráð fyrir breytingum á framkvæmdaáformum sem geta haft áhrif á umhverfisþáttinn *jarðhita- og hverasvæði*, sjá eftirfarandi umfjöllun um hitaveitu í greingerð gildandi deiliskipulags fyrri Hveraveilli frá 2002, bls. 22.

Hitaveita og lagnir

Húsakynni á staðnum eru öll hituð með vatni úr tveimur af hverunum. Frumhönnuð hefur verið hitaveita fyrir staðinn með það að markmiði að ekki verði lýtir á hverabungunni. *Nýi hver* hefur verið valinn til virkjunar, bæði vegna þess að hann er hveraaugað. Verður vatni veitt úr honum niður að gamla skála og settir þar varmaskiptar sem geta annað öllum þeim húsakynnum sem eftir munu standa á Hveravöllum. Hitaveita veðurathugunarstöðvarinnar í Bóluhver verður aflögð (sjá Matsskýrslu, 1. hluta).

Aftur á móti eru uppi hugmyndir sem gera ráð fyrir að heitt vatn verði sótt í borholu á Breiðamel sem er utan skipulagssvæðisins og utan við verndarsvæði hveranna. Gert er ráð fyrir að lagnir liggi að svæðinu og að vatnið verði nýtt bæði til húshitunar og framleiðslu á rafmagni fyrir svæðið, í stað díselknúinna ljósavéla með tilheyrandi hljóð- og loftmengun eins og fyrir er. Með þessari laus mun staðurinn geta nýtt endurnýjanlega orku að öllu leyti og talist þar með sjálfbær áfangastaður.

Þar sem þessi áform eru ekki hluti af fyrirbyggjandi breytingu á deiliskipulagi teljast þau ekki hafa áhrif á umhverfisþáttinn *jarðhita- og hverasvæði*. Ef ákveðið verður að fara með þessar hugmyndir í deiliskipulagsvinnu þarf að stækka skipulagssvæðið og mun slík breyting á deiliskipulagi falla undir lög um umhverfismat áætlana nr. 105/2006.

Fjöldi ferðamanna til Hveravalla hefur aukist umtalsvert undanafarin á takt við aukinn ferðamannafjölda til Íslands. Markmið fyrirhugaðra byggingaráforma er að tryggja sjálfbærni Hveravalla með sölu á virðisaukandi þjónustu til ferðamanna sem kemur til með að standa undir uppbyggingu almennra innviða á svæðinu, s.s. vatnsöflun, salernisaðstöðu, sorplosun auk gæslu.

Fjölgun ferðamanna til Hveravalla mun líklega halda áfram að aukast á næstu árum en fyrirhugaðar framkvæmdir einar og sér eru ekki taldar muna fjölga ferðmönnum sem sækja Hveravelli heim. Ef nauðsynleg uppbygging mun ekki eiga sér stað á Hveravöllum til að bregðast við fjölgun ferðamanna gætu eigendur og ábyrgðaraðilar svæðisins þurft að grípa til fjöldatakmörkunnar eða lokunar á svæðinu til að vernda svæðið hverasvæðið.

5.1.7 Hafa fyrirhugaðar framkvæmdir skv. breytingu á deiliskipulagi áhrif á umhverfisþátt

Framkvæmdir skv. tillögu að breytingu á deiliskipulagi eru ekki talin hafa áhrif á *jarðhita- og hverasvæði* umfram þau áhrif sem framkvæmdir skv. gildandi deiliskipulagi eru talin hafa.

5.2 *Neysluvatn*

5.2.1 *Grunnrannsóknir við mat 1997 og viðbótarupplýsingar síðan*

Í matsskýrslunni er vísað í skýrslu Orkustofnunar um kalt vatn fyrir Hveravelli frá 1996⁵.

Engar viðbótarupplýsingar eru til um neysluvatn á Hveravöllum til viðbótar þeirri skýrslu sem unnin var vegna matsskýrslu árið 1996.

5.2.2 *Áhrif framkvæmda á umhverfispátt skv. mati 1997*

Kalt neysluvatn verður sótt að Hvannadalshvísl um 1,3 - 1,4 km frá þjónustuhúsinu. Áætluð vídd borholu er 5"-6" og verður borholan með fóðurröri úr stáli. Dýpt borholu verður 15-30 m og í holunni verður komið fyrir ferskvatnsdælu. Vatnið verður flutt að þjónustuhúsi með um 40 mm vatnslögn sem verður grafin niður í um 2,0 m skurð. Rafstengur að dælu mun liggja í sama skurði og vatnslögnin.

Lagnaleið er valin til að jarðvinna við gerð lagna verði eins og kostur er á svæðum sem þegar hafa verið tekin undir mannvirki, þ.e. í vegköntum, á núverandi bílaplani og undir garði núverandi vatnslagnar. Þá er bent á að útlistlega sé æskilegt að garðurinn yfir núverandi kaldavatnslögn verði fjarlægður, og verður unnið að því samhliða gerð nýju lagnarinnar.

Helstu sýnilegu umhverfisáhrifin af gerð kaldavatnslagnarinnar séð frá friðlýsta svæðinu verða því að fyrrnefndur jarðvegsgarður hverfur.

Skv. venslafylki í matsskýrslu frá 1997 er fyrirhuguð kaldavatnstaka talin hafa lítil eða engin áhrif á *neysluvatn*.

5.2.3 *Skilyrði í úrskurði um umhverfismat 1997*

Fallist er á lagningu vatnsveitu eins og henni er lýst í matsskýrslu, að höfðu samráði við Náttúruvernd ríkisins [nú Umhverfisstofnun]. Efnagreining á köldu vatni liggur ekki fyrir þar sem niðurstaða matsins er að borað verði eftir vatninu.

5.2.4 *Breytingar á staðháttum sem geta haft áhrif á umhverfispátt*

Ekki er talið að breytingar hafi orðið á staðháttum sem geta haft áhrif á umhverfispáttinn *neysluvatn*.

5.2.5 *Breytingar á lögum, reglugerðum o.fl. sem geta haft áhrif á umhverfispátt*

Ekki er talið að breytingar hafi orðið á lögum, reglugerðum, kröfum eða alþjóðaskuldbindingum sem geta haft áhrif á umhverfispáttinn *neysluvatn*.

⁵ Kristján Sæmundsson. Kalt vatn fyrir Hveravelli. Orkustofnun KS-96/16. Reykjavík 1996.

5.2.6 Breytt framkvæmdaáform sem geta haft áhrif á umhverfisþátt

Áform um öflun neysluvatns í tillögu að breytingu á deiliskipulagi eru óbreytt frá áformum í gildandi deiliskipulagi, sjá eftirfarandi umfjöllun um neysluvatn í greingerð gildandi deiliskipulags fyrri Hveraveilli frá 2002, bls. 22.

Vatnsveita

Skortur er á ferskvatni á Hveravöllum og næsta örugga vatnsból er að finna í Hvannavallakvísl, um 1 km norðan við staðinn. Verður þar borað eftir vatni og er tryggt að það mun ekki hafa áhrif á hverasvæðið (sjá Matsskýrslu, 2. hluta). Verður leiðsla lögð í jörð þaðan heim að þjónustuhúsinu (sjá Matsskýrslu, 1. hluta). Byggður verði safntankur í kjallara hússins og vatninu veitt þangað, allur frágangur skal vera samkvæmt ÍST 65. Áhersla verður lögð á að takmarka vatnsnotkun á staðnum, t.d. með sjálflokandi blöndunartækjum, salernum með lágmarks vatnkassa o.þ.h.

Árið 2012 var borað eftir köldu vatni við Hvannavallahvísl og með þeirri borholu er ekki talin þörf á frekari öflun vatns vegna fyrirhugaðra byggingaráforma á Hveravöllum.

5.2.7 Hafa fyrirhugaðar framkvæmdir skv. breytingu á deiliskipulagi áhrif á umhverfisþátt

Ekki er talið að breytingar hafi orðið á staðháttum, lagaumhverfi eða framkvæmdaáformum sem geta haft áhrif á umhverfisþáttinn *neysluvatn*.

Áhrif fyrirhugaðra framkvæmda á umhverfisþáttinn *neysluvatn* eru því talin óveruleg verði lagningu vatnsveitu eins og henni er lýst í matsskýrslu, að höfðu samráði við Náttúruvernd ríkisins [*nú Umhverfisstofnun*].

5.3 Gróðurfar og dýralíf

5.3.1 Grunnrannsóknir við mat 1997 og viðbótarupplýsingar síðan

Vegna matsskýrslu var unnin skýrsla um gróðurathuganir á Hveravöllum 1996 af Rannsóknarstofnun landbúnaðarins⁶. Í skýrslunni er einnig minnst á fugla, en smádýralíf hefur ekki verið rannsakað.

Engar viðbótarupplýsingar eru til um gróðurfar og dýralíf á Hveravöllum til viðbótar þeirri skýrslu sem unnin var vegna matsskýrslu árið 1996.

⁶ Sigurður H. Magnússon. Gróðurathuganir á Hveravöllum sumarið 1996. Rannsóknarstofnun landbúnaðarins, umhverfisdeild. Reykjavík 1997.

5.3.2 Áhrif framkvæmda á umverfisþátt skv. mati 1997

Í skýrslu um gróðurathuganir á Hveravöllum er m.a. lagt mat á áhrif fyrirhugaðra framkvæmda á gróðurfur auk umfjöllunar um dýralíf.

5.3.2.1 Gróðurfur

Friðun fyrir beit

Þegar til lengri tíma er litið má ætla að friðun fyrir beit muni hafa mikil áhrif. Á grónu landi mun góður verða hávaxnari og sinumyndun meiri en nú er. Líklegt er að tegundasamsetning breytist nokkuð og með tímanum verði gróður líklega fábreyttari á blettum, þó mjög litlar líkur séu á að friðun leiði til útrýmingar tegunda af svæðinu.

Á lítt grónu og hálfgrónu landi mun friðun sums staðar leiða til aukins landsnáms gróðurs og meiri gróðurþekju en nú er, þó annars staðar verði þessar breytingar litlar sem engar.

Byggingar

Byggingar sem fyrirhugaðar eru á svæðinu munu hafa nokkur áhrif á gróður. Undir þjónustuhús fara um 700 m² auk þess sem gróður mun raskast næst húsunum, einkum á meðan á framkvæmdum stendur.

Heimreið og bílastæði

Framkvæmdir við nýja heimreið og bílastæði eru talin hafa veruleg áhrif á gróður. Alls mun um 0,9 ha svæði sem þó er lítt gróið raskast vegna framkvæmda um þriðjungur þess eru vegkantar sem verða græddir upp að nýju. Þá er gert ráð fyrir að gamla heimreiðin og bílastæðið verði grædd upp.

Lagnir og nýting varma

Núverandi kaldvatnsleiðsla verður lögð af og garður ofan á henni fjarlægður. Þetta verður gert samhliða lagningu nýrra lagna fyrir heitt og kalt vatn en gengið verður frá yfirborði þannig að ummerki verði sem minnst. Lögn fyrir kalt vatn verður lögð frá borholu við Hvannavallakvísl að Hveravöllum. Við það verður nokkuð rask en land þar sem lögnin verðu lögð er að mestu lítt grónir melar. Eftir notkun mun fer vatnið í rotþró og siturlögn en áhrif vegna þess á gróður eru ekki talin verða mikil.

Fyrirhugað er að hætta að nota Bóluhver til öflunar á heitu vatni en áfram er gert ráð fyrir að nýta jarðhita við Nýjahver (sjá nánar í kafla 4.1). Fyrirhuguð breyting á hitaveitu mun að nokkru leiti færa aðstæður til fyrra horfs sem talið er jákvætt m.t.t. náttúruverndar.

Gangandi umferð

Fyrirhugað er að bæta núverandi malarstíga ásamt því að leggja nýja malar- og timburstíga um svæðið. Einn mikilvægasti þátturinn í verndun gróðurs og náttúruminja á Hveravöllum er að stýra umferð gangandi fólks um svæðið. Með bættu stígakerfi er verið að bæta „burðargetu“ svæðisins og ef vel tekst til að fá gesti til að fylgja stígunum (sem mikil árhersla er lögð á) munu framkvæmdir við stíga minnka álag verulega á gróður, jafnvel þó ferðamönnum fjölgi töluvert frá því sem nú er.

Uppgræðsla

Heildarstærð uppgræðslusvæða verður um 3,5 ha. Rík áhersla verður lögð á að þau verði eðlilegt framhald þeirra gróðurlenda sem nú er að finna á Hveravöllum. Við uppgræðsluna verða því eingöngu notaðar innlendar tegundir sem nú finnast á svæðinu. Markmið uppgræðslunnar eru mismunandi og má skipta þeim í eftirfarandi þrjá flokka:

1. Endurmyndun melagróðurs
2. Myndun grasvíðis- og stinnastararmóa
3. Myndun graslendis

Tillögur og framkvæmdir vegna uppgræðslu verði unnar í samvinnu við Náttúruverndarráð.

Samantekt

Á undanförnum áratugum hefur góður og ásýnd svæðisins breyst, einkum vegna ýmis konar framkvæmda og umferðar gangandi fólks og álag á gróður er sumstaðar mjög mikið. Þær framkvæmdir sem fyrirhugaðar eru munu valda verulegum gróðurbreytingum. Undir nýbyggingar, göngustíga, bílastæði og veg fer töluvert land og einnig verður röskun vegna nýrra lagna af ýmsu tagi. Friðun fyrir beit, bætt umferðarstjórnun gangandi fólks, færsla á tjaldsvæði og breytingar á lögnum munu hins vegar víða stuðla að þróun gróðurs í átt til fyrra horfs.

Með tilliti til náttúruverndar má fullyrða að framkvæmdir í heild verði mjög til bóta fyrir gróður svæðisins.

5.3.2.2 Dýralíf

Engin úttekt var gerð á skordýrafánu eða öðru smádýralífi á Hveravöllum en skv. þeim upplýsingum sem fyrir lágu um skordýr hafa 10-20 tegundir verið skráðar á Hveravöllum. Líklegt er að mörg skordýr og önnur smádýr endurspegli gróður og jarðveg því tilvera marga þeirra byggist beinlínis á þessum þáttum. Þar sem fyrirhugaðar framkvæmdir munu breyta gróðurfari á Hveravöllum má gera ráð fyrir að fyrir breytingum á smádýralífi, en afar ólíklegt er að tegundum verði útrýmt. Þar sem gera má ráð fyrir að framkvæmdir muni auka heildar gróður má reikna með að smádýralíf aukist þegar á heildina er litið.

Fuglalíf hefur ekki verið rannsakað með kerfisbundum hætti á Hveravöllum en fuglalíf er mjög breytilegt eftir ástímum. Líkt og með smádýrir má reikna með að framkvæmdir hafi áhrif á fugla, en með aukinni grósku og stækkun gróðurlendisins með uppgræðslu mun framboð næringarefna væntanlega aukast.

Tekið er fram að aukin umferð á varptíma heiðagæsa getur spillt varpi og því sé æskilegt að kanna kjörsvæði gæsa á þessum slóðum, þótt ekki sé talin ástæða til að krefjast slíkra gagna vegna fyrirhugaðra framkvæmda.

5.3.3 *Skilyrði í úrskurði um umhverfismat 1997*

Uppgræðsla á Hveravöllum er viðkvæm og vandasöm. Svæðið er friðlýst náttúruvætti með sérstöðu vegna hæðar yfir sjó og áhrifa af völdum jarðhita. Svo sem fram kemur í gögnum málsins hafa farið

fram uppgræðslutilraunir á svæðinu og fluttar að ýmsar tegundir sem ekki voru þar fyrir. Tillögur um uppgræðslu, sem koma fram í þriðja hluta matsskýrslunnar, eru vel undirbúnar. Uppgræðsla verði bundin við notkun á innlendum tegundum plantna sem vaxa fyrir á svæðinu. Haft verði samráð við Náttúruvernd ríkisins um framkvæmd uppgræðslu og hún ekki hafin án samþykkis stofnunarinnar. Í athugasemd Landgræðslu ríkisins koma fram ábendingar um að langan tíma muni taka að græða upp tjaldsvæði með stinnastör og grasvíði og vafamál hvort það sé hægt. Bent er á að við uppgræðsluaðgerðir verði byggt á sem víðtækastri reynslu af slíkum aðgerðum.

5.3.4 Breytingar á staðháttum sem geta haft áhrif á umhverfisþátt

Ekki er talið að breytingar hafi orðið á staðháttum sem geta haft áhrif á umhverfisþáttinn *gróðurfar og dýralíf*.

5.3.5 Breytingar á lögum, reglugerðum o.fl. sem geta haft áhrif á umhverfisþátt

Ekki er talið að breytingar hafi orðið á lögum, reglugerðum, kröfum eða alþjóðaskuldbindingum sem geta haft áhrif á umhverfisþáttinn *gróðurfar og dýralíf*.

5.3.6 Breytt framkvæmdaáform sem geta haft áhrif á umhverfisþátt

Stærra svæði fer undir þjónustuhús og bílastæði skv. breyttum framkvæmdaáformum. Þjónustuhús stækkar um rúmlega 1.000 m² og svæði fyrir bílastæði stækka um 1.400 m². Samtals stækka þessi svæði um tæplega 2.500 m², úr um 3.800 m² í rúmlega 6.200 m².

Ferðamönnum á Hveravöllum hefur fjölgað síðustu ár og er það í samræmi við fjölgun ferðamanna sem sækja Ísland heim. Þrátt fyrir að gert sé ráð fyrir áframhaldandi fjölgun ferðamanna á svæðinu, þó ekki vegna breyttra framkvæmdaáforma, er ekki talið að það muni hafa veruleg áhrif á *gróður og dýralíf*. Gert er ráð fyrir vel skilgreindu og öflugum stígakerfi um Hveravallasvæðið í gildandi deiliskipulagi er talið að þær framkvæmdir taki við umtalsverðri fjölgun ferðamanna sem sækja svæðið heim.

5.3.7 Hafa fyrirhugaðar framkvæmdir skv. breytingu á deiliskipulagi áhrif á umhverfisþátt

Framkvæmdir skv. tillögu að breytingu á deiliskipulagi eru ekki talin hafa áhrif á *gróður og dýralíf* umfram þau áhrif sem framkvæmdir skv. gildandi deiliskipulagi eru talin hafa.

Skv. matsskýrslu voru áhrif þjónustubyggingar og bílastæða talin hafa nokkur eða veruleg áhrif á *gróður* þar sem um 2.500 m² svæði raskast vegna þessa framkvæmda. Þessi svæði eru þó lítt gróin og vegna mótvægisáðgerða eru áhrif á *gróðurfar* talin óveruelg.

Þrátt fyrir að stærð svæðis sem fer undir byggingar og bílastæða stækki um 2.500 m² er ekki talið að áhrif á *gróðurfar* verði umfram það sem framkvæmdir skv. gildandi deiliskipulagi eru talin hafa, sér í lagi þar sem stækkunin er inn á gróðursnauð svæði.

Stærra svæði fer undir þjónustuhús og bílastæði skv. breyttum framkvæmdaáformum. Þjónustuhús stækkar um rúmlega 1.000 m² og svæði fyrir bílastæði stækka um 1.400 m². Samtals stækka þessi svæði um tæplega 2.500 m², úr um 3.800 m² í rúmlega 6.200 m².

5.4 Ferðamennska

5.4.1 Grunnrannsóknir við mat 1997 og viðbótarupplýsingar síðan

Forsendur matskýrslu varðandi fjölda ferðamanna yfir sumartímamann (70 dagar) eru eftirfarandi: Á árunum 1990-1996 komu á Hveravelli að meðaltali 5.350 daggestir í skipulögðum ferðum, þeir voru taldir 6.185 árið 1996. Árið 1990 er áætlað að 3.500 daggestir hafi komið á eigin vegum eða þeir verið orðnir 10.000 árið 1996. Meðaltal gistinátta á árunum 1990-1996 er um 5.700 og voru þær 5.472 árið 1996. Sumarið 1996 voru að framansögðu að meðaltali tæplega 80 næturgestir og 230 daggestir.

Matskýrsla og tillaga að deiliskipulagi gera ráð fyrir að ferðamannamiðstöð verði opin allt árið, utan þess tíma á vorin þegar vegir að Hveravöllum eru lokaðir.

Í matskýrslunni er spá um fjölda sumargesta og gert er ráð fyrir að til komi nokkur breyting frá því sem verið hefur í samræmi við fyrirhugaða þjónustu.

Gert er ráð fyrir að meðaltals breytingin frá 1996 og á næstu árum þar á eftir verði eftirfarandi:

- Gistinóttum á tjaldstæði fækki úr 3.300 í um 2.250
- Gistinóttum í húsi fjölgi úr 6.000 í 7.000
- Daggestum á eigin vegum fjölgar úr um 10.000 í 13.000

Árið 2013 kom út skýrsla um viðhorf ferðamanna á miðhálandi Íslands⁷. Í skýrslunni eru birtar niðurstöður kannana á viðhorfi ferðamanna á miðhálandi Íslands sem eru hluti af verkefninu „Áætlun um ferðamennsku á miðhálandi Íslands“. Markmið verkefnisins er að afla gagna sem notuð yrðu í stefnumótun fyrir ferðamennsku á miðhálandinu og byggir á sjálfbærri nýtingu þess.

Umhverfisstofnun gefur árlega út skýrslu um ástand friðlýstra svæða á Íslandi. Á tveggja ára fresti er svo gefinn út svokallaður „rauður listi“ sem byggður er á ástandsskýrslunni. Eitt af markmiðum rauða listans er að forgangsraða kröftum og fjármunum til verndunar.

Skv. *Rauða listanum*⁸ frá árinu 2014 hefur ástand Hveravalla batnað verulega undanfarin ár. Eftirfarandi umfjöllun er um Hveravelli í áður nefndri skýrslu Umhverfisstofnunar:

⁷ Anna Dóra Sæþórsdóttir og Gyða Þórhallsdóttir. *Viðhorf ferðamanna á miðhálandi Íslands*. Land- og ferðamálafræðistofa, Líf- og umhverfisvísindadeild Háskóla Íslands, Ferðamálastofa og Vatnajökulsþjóðgarður. Reykjavík 2013.

⁸ Umhverfisstofnun. *Rauði listinn – svæði í hættu. Yfirlit til umhverfis- og auðlindaráðuneytisins*. Reykjavík 2014.

Svæðið er lítið og því viðkvæmt fyrir átroðningi ferðamanna. Vistkerfi svæðisins er mjög viðkvæmt. Vaxtartími gróðurs er stuttur.

Mikið hefur áunnist á Hveravöllum undanfarin tvö sumur. Sett var upp pallastétt við salerni og smíðuð pallastétt og lítil brú sem liggur frá bílastæði upp að gamla skálanum og meðfram skálanum að núverandi pallastétt sem liggur upp á hverasvæðið. Brúin yfir heita lækinn hefur verið endursmíðuð og þeirri gömlu fargað. Sumarið 2012 og 2013 störfuðu tveir landverðir í einu stöðugildi á Hveravöllum og tók svæðið stakkaskiptum. Farið var í það að endurnýja stóran hluta göngupalls sem liggur um svæðið ásamt því að setja upp fleiri merkingar til að stýra fólki betur um svæðið og upplýsa það um umgengnisreglur og góða umgengni. Mikið magn af rusli var fjarlægð.

Fagnaðarefni er að svæðið skuli ekki lengur vera lista yfir svæði í hættu, en þó er mikilvægt að verndaráætlun verði unnin á næstu árum og landvarsla tryggð.

Skv. upplýsingum frá Hveravallafélaginu eru árlega gestir á Hveravöllum um 35.000 og gert er ráð fyrir að þeim fjölgi um 5-10 % á ári. Gistirými á Hveravöllum í dag er fyrir 59 gesti og er gisting nánast uppbókuð á tímabilinu 20. júní til 20. ágúst. Gisting er að mestu í skálum þar sem hvert herbergi rúmar 8-12 manns en nokkur sérherbergi eru í nýjasta skálanum á svæðinu. Á tjaldsvæðinu eru að meðaltali 15-30 tjöld en getur mest farið yfir 100 tjöld auk húsbíla sem flestir eru á erlendum númerum.

Ekki eru til upplýsingar um fjölda gistinátta á Hveravöllum og þróun fjölgunar síðustu ár og áratugi. Aðeins eru til upplýsingar um fjölda gesta það sem af er árinu 2016 og er sá fjöldi nú (21. september) kominn í rúmlega 6.700 manns. Af þessum fjölda hafa um 5.300 gist í tjaldi en um 1.400 í skála. Þess má geta af þeim fyrirspurnum sem berast um gistingu á Hveravöllum eru um 90 % sem vilja gista í sérherbergjum en mjög takmarkað framboð er af slíkum herbergjum á Hveravöllum.

Ekki er talið að breytingar á framkvæmdaáformum fjölgi endilega ferðamönnum sem sækja Hveravelli heim yfir sumarmánuðina, en að með bættri aðstöðu á svæðinu megi gera ráð fyrir betri umgengni á Hveravöllum. Breytt framkvæmdaáform eru frekar til að koma á móts við eftirspurn eftir sérherbergjum en svo virðist sem flestir vilji gista í sérherbergjum í stað þessa að vera í stóru herbergi í skála með ókunnugum. Ekki er talið að fyrirhuguð fjölgun kalli á miklar endurbætur á Kjalvegi eða lengri opnun hans. Fjölgun ferðamanna á sér að miklu leita stað utan háannatíma yfir sumarið. Vetrarferðamennska er að verða sífell vinsælli og til að koma á móts við þann markhóp eru möguleikar að bjóða uppá vetrarferðir til Hveravalla á þar til gerðum jeppum eða öðrum faratækjum.

Að mati Hveravallafélagsins er ferðamannafjöldinn á Hveravöllum í dag er við þolmörk miðað við núverandi aðstöðu. Það er þróun sem ekki verður snúið við nema með mjög harkalegum aðgerðum s.s. lokun á svæðinu á álagstímum. Markmið Hveravallafélagsins er að tryggja náttúru svæðisins til frambúðar með því að bæta þjónustu á svæðinu ásamt því að auka öryggi svæðisins og gesta sem koma til Hveravalla. Vegna þessa þarf að fara í kostnaðarsamar framkvæmdir sem ekki er hægt að fjármagna nema rekstur sé tryggður á svæðinu. Meðal framkvæmda sem þarf að ráðast í er að bæta vatnsveitu- og fráveitumál auk þess sem auka þarf þjónustu við sorplosun á svæðinu. Þá þarf að auka

leggja meiri áherslu á heilsárgæslu á svæðinu en ef Hveravallafélagið væri ekki með resktur á svæðinu væri líklega takmörkuð gæsla á svæðinu þar sem Umhverfisstofnun hefur ekki haldið úti landverði á svæðinu nema nokkrar virkur ár hvert. Að mati Hveravallafélagsins er ekki rekstargrundvöllur á Hveravöllum nema með uppbyggingu skv. breyttum framkvæmdaáformum.

5.4.2 Áhrif framkvæmda á umhverfispátt skv. mati 1997

Í venslafylki í umhverfismati er gerð grein fyrir áhrifum fyrirhugaðra framkvæmda á fólk og gistaðstöðu og áhrifin borin saman við áhrif núverandi starfsemi.

Áhrif núverandi starfsemi er talin *fremur óhagstæð* vegna atvinnu og aðstöðu fyrir næturgesti en *óhagstæð* vegna aðstöðu fyrir daggesti og vegna fagurfræði.

Áhrif fyrirhugaðra framkvæmda er talin *hagstæð* á fagurfræði og *fremur hagstæð* vegna aðstöðu fyrir daggesti, aðstöðu fyrir næturgesti og vegna atvinnu.

5.4.3 Skilyrði í úrskurði um umhverfismat 1997

Með vegabótum á Kjalvegi hefur umferð um hann aukist. Búast má við að hún aukist enn frekar og að bætt aðstaða fyrir ferðamenn á Hveravöllum muni einnig eiga þátt í því. Í spá um fjölda sumargesta á Hveravöllum er gert ráð fyrir að yfir sumartímenn geti gistinætur orðið allt að 8.500 og daggestir allt að 23.000. Bent er á að mögulegt sé að stjórn umferð nokkuð, bæði með bókun í gistirými og takmörkun á fjölda daggesta í skipulögðum ferðum. Þá er einnig bent á að uppbygging jaðarmiðstöðvarinnar Áfanga við Áfangafell og væntanlegrar hálendismiðstöðvar í Árbúðum muni draga úr álagi á Hveravöllum.

Með bættum samgöngum kann umferð ferðamanna um Hveravelli að aukast jafnvel meira en gert er ráð fyrir í matsskýrslu. Bættar samgöngur kunna hins vegar að gera það að verkum að gistingum fjölgi ekki hlutfallslega jafn mikið og fjölda daggesta. Álag á svæðið af völdum umferðar daggesta mun aukast og við því þarf að sporna með tilteknum aðgerðum. Það verður gert með lagningu göngustíga og bættri aðstöðu til að fræða gesti um viðkvæma náttúru svæðisins.

Tekið er undir þau sjónarmið að bæta þurfi aðstöðu fyrir aukinn fjölda ferðamanna jafnt að sumri sem vetri. Liður í að draga úr álagi á viðkvæmt hverasvæðið er að færa byggingar fjær því og um leið að bæta ásýnd svæðisins í heild. Staðsetning nýs byggingarreits skv. deiliskipulagstillögu er í samræmi við þau sjónarmið. Samkvæmt auglýstri tillögu að svæðisskipulagi miðhálendisins er gert ráð fyrir að í hálendismiðstöð sé boðið upp á svefnpokapláss en í vissum tilvikum gistingu í herbergjum. Í svæðisskipulagstillögunni er reiknað með að matsala, verslun og sala á eldsneyti og ýmiss önnur þjónusta verði í jaðarmiðstöðvum, en í hálendismiðstöðvum verði um minni þjónustu að ræða.

Þar sem fyrirliggjandi svæðisskipulagstillaga hefur ekki verið samþykkt er það mat skipulagsstjóra að ganga beri frekar skemur en lengra í uppbyggingu á þjónustu hálendismiðstöðvar á Hveravöllum. Veitinga- og verslunarrekstur kallar á aukið starfslið og gistirými fyrir það, geymslurými og flutninga, bæði á vörum á staðinn og úrgangi til byggða. Þjónusta á Hveravöllum miði að því að gera

ferðamönnum kleift að gista í svefnpokaplássu í sal og/eða herbergjum og getur stækkun gistirýmis fallið að breyttum áherslum sem miða að því að draga úr tjaldgistingu og álagi á gróður. Í þjónustumiðstöðinni verði aðstaða fyrir daggesti, eldunaraðstaða og möguleikar til fræðslu um svæðið.

Fallist er á að takmörkuð sala verði áfram á Hveravöllum á bensíni og olíum að vetri til og skal fyrst og fremst líta á hana sem neyðaraðstoð. Þannig verði dregið úr því að eldsneytisbirgðum verði komið fyrir á illa vörðum stöðum á hálendinu. Fylgja skal ákvæðum mengunarvarna- og byggingarreglugerða hvað varðar umbúnað um eldsneytistanka og þannig frá þeim gengið í jörðu að þeir verði ekki sjáanlegir. Jafnframt verði ekki geymt annað eldsneyti við veðurstöðina en við kemur rekstri hennar.

Mikilvægt er að hluti þjónustumiðstöðvarinnar verði alltaf opinn vegna öryggissjónarmiða og að vetri verði hægt að koma þar inn vélsleðum til viðgerða. Með þessu verði haldið ákveðnum mun á þjónustustigi miðað við jaðarmiðstöðvar sem er í samræmi við þá heildarmynd sem tillaga að svæðisskipulagi miðhálandisins miðar að.

5.4.4 Breytingar á staðháttum sem geta haft áhrif á umhverfisþátt

Ekki er talið að breytingar hafi orðið á staðháttum eða aðstæðum frá því matið var unnið árið 1997. Sú breyting hefur þó verið að ferðamönnum sem sækja landið heim og þar með Hveravelli hefur fjölgað og mun að öllum líkindum halda áfram að fjölga.

5.4.5 Breytingar á lögum, reglugerðum o.fl. sem geta haft áhrif á umhverfisþátt

Ekki er talið að breytingar hafi orðið á lögum, reglugerðum, kröfum eða alþjóðaskuldbindingum sem geta haft áhrif á umhverfisþáttinn *ferðamennska*.

5.4.6 Breytt framkvæmdaáform sem geta haft áhrif á umhverfisþátt

Þau breyttu framkvæmdaáform sem talin eru geta haft áhrif á umhverfisþáttinn *ferðamennska* eru eftirfarandi:

- Breytt skilgreining á þjónustubyggingu. Áður var gert ráð fyrir gistiskála með eldunaraðstöðu en eftir breytingu hóteli með veitingaaðstöðu.
- Í stað gistiskála fyrir um 80 manns er gert ráð fyrir hóteli fyrir um 120 manns auk þess sem aðstaða fyrir vetrarferðamennsku er stækkuð.
- Hámarksstærð þjónustubyggingar fer úr 640 m² í 1.710 m².

Í þjónustubyggingu verður veitingaeldhús sem er staðsett í tengslum við móttökusal. Lítil verslun verður staðsett í móttöku, en þar verður boðið ýmsar vörur sem gætu gagnast gestum þjónustuhússins. Ekki verður um „sjoppu“ að ræða, en áhersla verður lögð á þjóðlegan varning. Í tengslum við móttöku verður inngangur með þurrkaðstöðu auk þvottahúss og snyrtinga fyrir gesti þjónustuhússins. Þessari aðstöðu er ætlað að anna auknum og fjölbreyttum straumi ferðamanna á svæðinu.

Hæfileg byrjunarstærð gistirýmis virðist vera 120 rúm. Boðið verður upp á tvenns konar gistaðstöðu, annars vegar 2-3ja manna hótélherbergi, og hins vegar gistingu í 4-8 manna herbergjum. Öll gistirými eru með eigin snyrtingu og sturtu. Álmu með gistirýmum fyrir 4-8 í herbergi verður hægt að nýta fyrir hópa að vetri til, þrátt fyrir að aðrir hlutar þjónustuhússins verði lokaðir.

Í hluta þjónustuhússins er aðstaða fyrir gesti tjaldstæðis sem nýtist einnig vetrargestum í 4-8 manna herbergjum. Um er að ræða kynjaskiptar snyrtingar og baðaðstöðu, rúmgott anddyri og 40-50 manna matsal með einfaldri eldhúsinnréttingu. Aðstaða fyrir tjaldstæði er í sér byggingu vestan megin við þjónustuhús, en þak tengir þessar tvær byggingar og myndar útirými sem hægt er að loka með færanlegum veggjum til að mynda skjól. Auk aðstöðu fyrir tjaldstæði, eru einnig geymslur, verkstæði og sorpgeymsla í þessari byggingu.

Búast má við að starfsfólk svæðisins verði alls um 12 manns, og er gert ráð fyrir aðstöðu fyrir þann fjölda í álmu vestur af móttöku.

5.4.7 Hafa fyrirhugaðar framkvæmdir skv. breytingu á deiliskipulagi áhrif á umhverfisþátt

Fyrirhugaðar breytingar á framkvæmdaáformum munu hafa áhrif á umhverfisþáttinn *ferðamennska* þar sem breyting mun verða á þeirri aðstöðu sem boðið verður uppá fyrir ferðamenn sem sækja Hveravelli heim.

Skv. upplýsingum í skýrslu um *viðhorf ferðamanna á miðhálandi Íslands* er Kjölur er eitt af þeim svæðum á hálandinu sem eru vannýtt og gæti tekið við fleiri ferðamönnum að mati ferðamanna sem þar eru. Skv. svörum ferðamanna (við viðhorfskönnun) sem sóttu Hveravelli heim árið 2008 vilja þeir ekki mikla uppbyggingu þar frekar en annars staðar á hálandinu, m.a. ekki hótél eða veitingastað. Ef af þessum framkvæmdum yrði, myndi væntanlega verða breyting á samsetningu eða „tegund“ þeirra ferðamanna sem sækja Hveravelli heim og „nýr“ markhópur koma í auknu mæli til Hveravalla.

Mögulegt er að viðhorf ferðamanna eða samsetning ferðamanna hafi breyst frá árinu 2008 þar sem mikil aukning hefur orðið á þeim fjölda ferðamanna sem sækir Ísland heim. Gera má ráð fyrir að fjölgun hafi orðið í öllum markhópum ferðamanna og þar með þeim markhópi sem sækist eftir þeirri bættu og breyttu þjónustu sem fyrirhugaðar framkvæmdir á Hveravöllum gerða ráð fyrir, ásamt því að upplifa náttúru Íslands.

Ljóst er að áhrif fyrirhugaðrar uppbyggingar mun hafa áhrif á umhverfisþáttinn *ferðamennska* og þá neikvæð áhrif vegna viðhorfa núverandi ferðamanna en mögulega jákvæð áhrif á annan markhóp ferðamanna.

5.5 Samantekt og niðurstaða

Niðurstaða þessarar greinargerðar er sú að fyrirhuguð framkvæmdaáform munu í heild sinni hafa í för með sér óveruleg áhrif á umhverfið.

Áhrif á umhverfisþættina *jarðhita- og hverasvæði, neysluvatn og gróðurfar- og dýralíf* eru talin óveruleg.

Ljóst er að áhrif fyrirhugaðrar uppbyggingar mun hafa áhrif á umhverfisþáttinn *ferðamennska* og þá neikvæð áhrif vegna viðhorfa núverandi ferðamanna en mögulega jákvæð áhrif á annan markhóp ferðamanna.

Samantekt um umhverfisáhrif má sjá í töflu hér að neðan.

Umhverfisþættir	Uppbygging skv. gildandi deiliskipulagi	Uppbygging skv. breytingu á deiliskipulagi	
<i>Jarðhita- og hverasvæði</i>	0	0	
<i>Neysluvatn</i>	0	0	
<i>Gróðurfar og dýralíf</i>	0	0	
<i>Ferðamennska</i>	0	+	-
Niðurstaða	0	0	