

Undirbúningur orkuflutningsmannvirkja á vegum Landsnets.

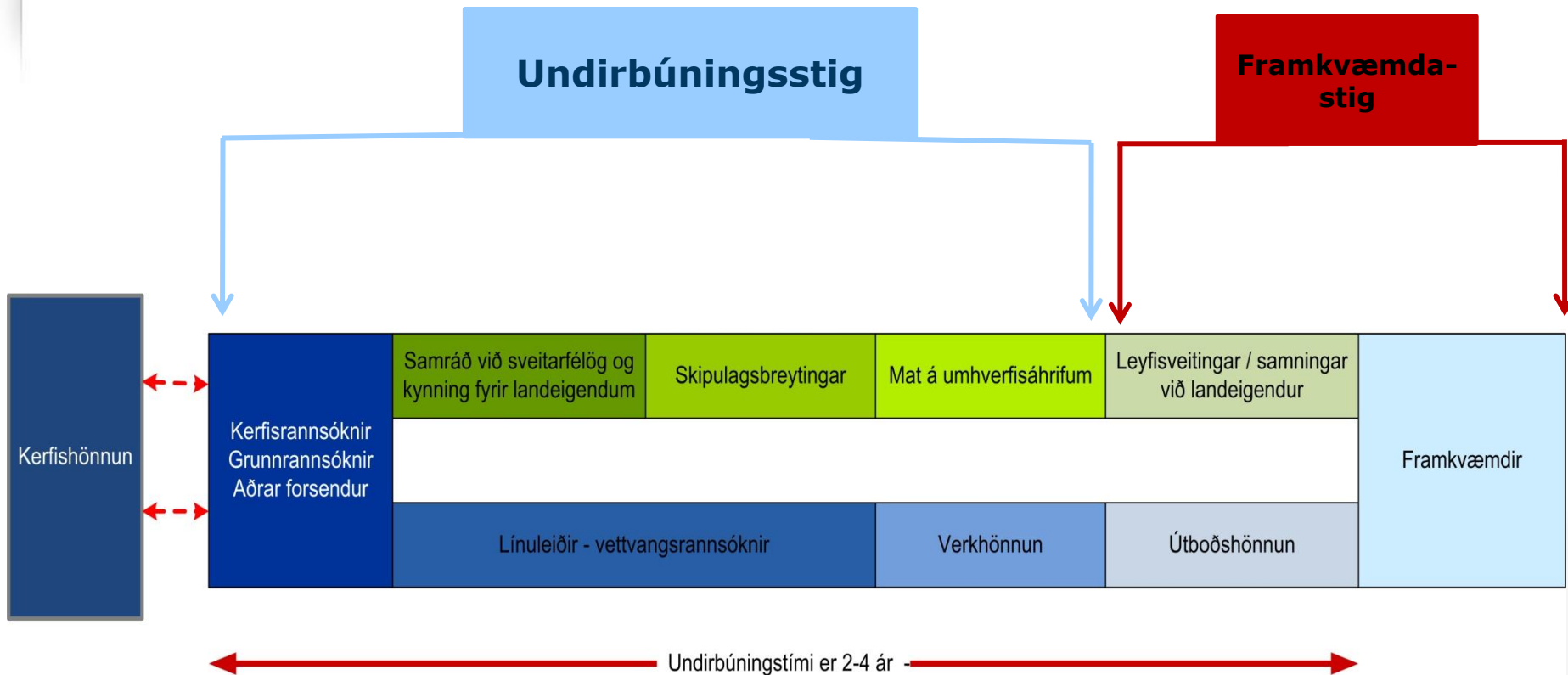
Er ferli mats á umhverfisáhrifum að ná þeim tilgangi sínum að draga úr umhverfisáhrifum framkvæmda?

Árni Jón Elíasson
Landsnet, kerfispróun

YFIRLIT

- Undirbúningsferli framkvæmdaverka
- Markmið við undirbúning framkvæmda – skyldur Landsnets
- Áherslur varðandi minnkun umhverfisáhrifa
- Áherslur í rannsóknum
- Þátttakendur og einkenni athugasemda
- Dæmi um greiningu áhrifa á fyrstu stigum
- Samantekt

Undirbúningsferli framkvæmdar



MARKMIÐ VIÐ UNDIRBÚNING FRAMKVÆMDA

– SKYLDUR LANDSNETS

- Raforkulög
- Lög um mat á umhverfisáhrifum
- Skipulagslög og lög um umhverfismat áætlana
- Náttúruverndarlög
- Önnur lög

(s.s. lög um þjóðminjavernd, lög um lax- og silungsveiði, verndarákvæði og sérlög um friðun svæða)

Markmið – Raforkulög

Markmið laga þessara er að **stuðla að þjóðhagslega hagkvæmu raforkukerfi og efla þannig atvinnulíf og byggð í landinu. Í því skyni skal:**

- **Skapa forsendur fyrir samkeppni í vinnslu og viðskiptum með raforku, með þeim takmörkunum sem nauðsynlegar reynast vegna öryggis raforkuafhendingar og annarra almannahagsmuna.**
- **Stuðla að skilvirkni og hagkvæmni í flutningi og dreifingu raforku.**
- Tryggja öryggi raforkukerfisins og hagsmuni neytenda.
- Stuðla að nýtingu endurnýjanlegra orkugjafa og taka tillit til umhverfissjónarmiða að öðru leyti.

Markmið – Raforkulög

- Markmið laga þessara er að stuðla að þjóðhagslega hagkvæmu raforkukerfi og efla þannig atvinnulíf og byggð í landinu. Í því skyni skal:
- Skapa forsendur fyrir samkeppni í vinnslu og viðskiptum með raforku, með þeim takmörkunum sem nauðsynlegar reynast vegna öryggis raforkuafhendingar og annarra almannahagsmuna.
- Stuðla að skilvirkni og hagkvæmni í flutningi og dreifingu raforku.
- **Tryggja öryggi raforkukerfisins og hagsmuni neytenda.**
- Stuðla að nýtingu endurnýjanlegra orkugjafa og taka tillit til umhverfissjónarmiða að öðru leyti.

Markmið – Raforkulög

- Markmið laga þessara er að stuðla að þjóðhagslega hagkvæmu raforkukerfi og efla þannig atvinnulíf og byggð í landinu. Í því skyni skal:
- Skapa forsendur fyrir samkeppni í vinnslu og viðskiptum með raforku, með þeim takmörkunum sem nauðsynlegar reynast vegna öryggis raforkuafhendingar og annarra almannahagsmuna.
- Stuðla að skilvirkni og hagkvæmni í flutningi og dreifingu raforku.
- Tryggja öryggi raforkukerfisins og hagsmuni neytenda.
- **Stuðla að nýtingu endurnýjanlegra orkugjafa og taka tillit til umhverfissjónarmiða að öðru leyti.**

Markmið

– Lög um MÁU

- a. að tryggja að áður en leyfi er veitt fyrir framkvæmd, sem kann vegna staðsetningar, starfsemi sem henni fylgir, eðlis eða umfangs að hafa í för með sér umtalsverð umhverfisáhrif, hafi farið fram mat á umhverfisáhrifum viðkomandi framkvæmdar
- b. að draga eins og kostur er úr neikvæðum umhverfisáhrifum framkvæmdar
- c. að stuðla að samvinnu þeirra aðila sem hafa hagsmuna að gæta eða láta sig málið varða vegna framkvæmda sem falla undir ákvæði laga þessara
- d. að kynna fyrir almenningi umhverfisáhrif framkvæmda sem falla undir ákvæði laga þessara og mótvægisáðgerðir vegna þeirra og gefa almenningi kost á að koma að athugasemdum og upplýsingum áður en álit Skipulagsstofnunar um mat á umhverfisáhrifum framkvæmdar liggur fyrir.]¹⁾

Markmið

– Lög um MÁU

- a. að tryggja að áður en leyfi er veitt fyrir framkvæmd, sem kann vegna staðsetningar, starfsemi sem henni fylgir, eðlis eða umfangs að hafa í för með sér umtalsverð umhverfisáhrif, hafi farið fram mat á umhverfisáhrifum viðkomandi framkvæmdar
- b. **að draga eins og kostur er úr neikvæðum umhverfisáhrifum framkvæmdar**
- c. að stuðla að samvinnu þeirra aðila sem hafa hagsmuna að gæta eða láta sig málið varða vegna framkvæmda sem falla undir ákvæði laga þessara
- d. að kynna fyrir almenningi umhverfisáhrif framkvæmda sem falla undir ákvæði laga þessara og mótvægisáðgerðir vegna þeirra og gefa almenningi kost á að koma að athugasemdum og upplýsingum áður en álit Skipulagsstofnunar um mat á umhverfisáhrifum framkvæmdar liggur fyrir.]¹⁾

Markmið

– Lög um MÁU

- a. að tryggja að áður en leyfi er veitt fyrir framkvæmd, sem kann vegna staðsetningar, starfsemi sem henni fylgir, eðlis eða umfangs að hafa í för með sér umtalsverð umhverfisáhrif, hafi farið fram mat á umhverfisáhrifum viðkomandi framkvæmdar
- b. að draga eins og kostur er úr neikvæðum umhverfisáhrifum framkvæmdar
- c. **að stuðla að samvinnu þeirra aðila sem hafa hagsmuna að gæta eða láta sig málið varða vegna framkvæmda sem falla undir ákvæði laga þessara**
- d. **að kynna fyrir almenningi umhverfisáhrif framkvæmda sem falla undir ákvæði laga þessara og mótvægisáðgerðir vegna þeirra og gefa almenningi kost á að koma að athugasemdum og upplýsingum áður en álit Skipulagsstofnunar um mat á umhverfisáhrifum framkvæmdar liggur fyrir.**



Samræming mismunandi hagsmuna, sem ekki fara alltaf saman



Leiðir til minni umhverfisáhrifa

- Byggjum ekki línur nema þörf sé á
- Flutningsgeta nýrra lína miðuð við framtíðarþörf til að minnka þörf fyrir mannvirki í framtíðinni
- Leiðarval – lega lína og lengd þeirra
- Lágmarkun rasks við slóðagerð og mastrastæði
- Útlit mastra

Endurspeglast þetta í ferlinu?

Áherslur í rannsóknum

- Gróðurfar
- Fuglalíf
- Jarðfræði og jarðmyndanir
- Landslag og ásýnd
- Útivist og ferðamennska
- Fornleifar
- Náttúruvernd
- Vatnsvernd og neysluvatn
- Raf- og segulsvið
- Hljóðvist
- Áhættu- og öryggismál

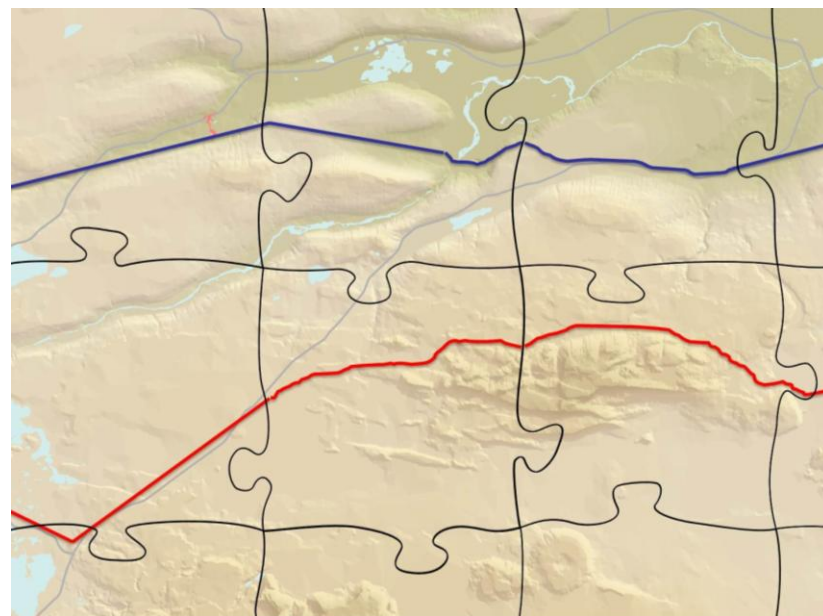
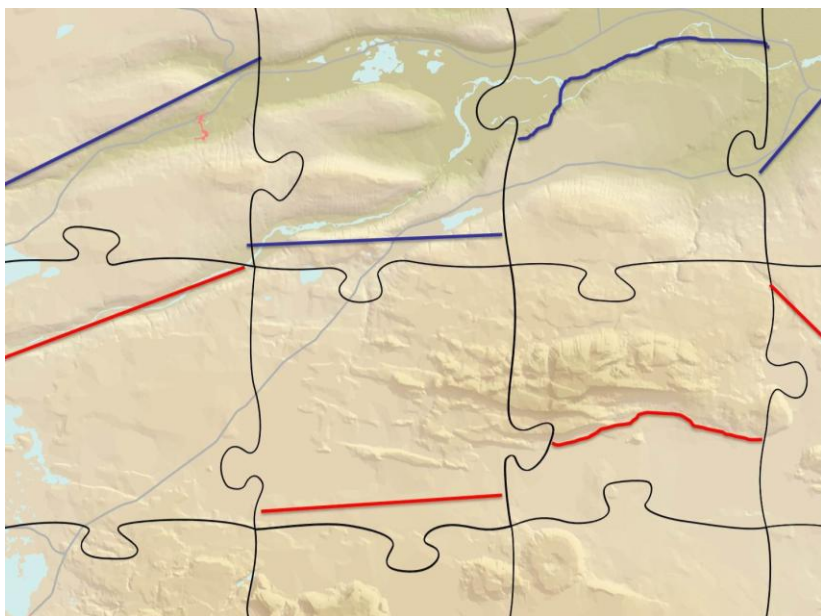
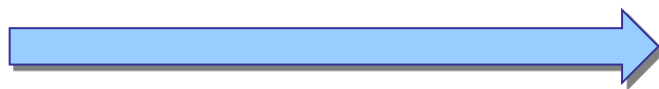
Samráð mikilvægt til að draga fram hagsmuni og sjónarmið og ætti að leiða til minni umhverfisáhrifa. Helstu þátttakendur og hagsmunaaðilar:

- Landsnet
- Viðskiptavinir
- Ríkisvald
- Sveitarfélög
- Aðrir leyfisveitendur
- Sérfræðistofnanir
- Landeigendur
- Íbúar
- Einstaklingar
- Náttúruverndarsamtök
- Samtök atvinnurekenda
- Samtök ferðaþjónustunnar
- Aðrir hagsmunaaðilar

Samræming sjónarmiða mismunandi aðila



Samræming



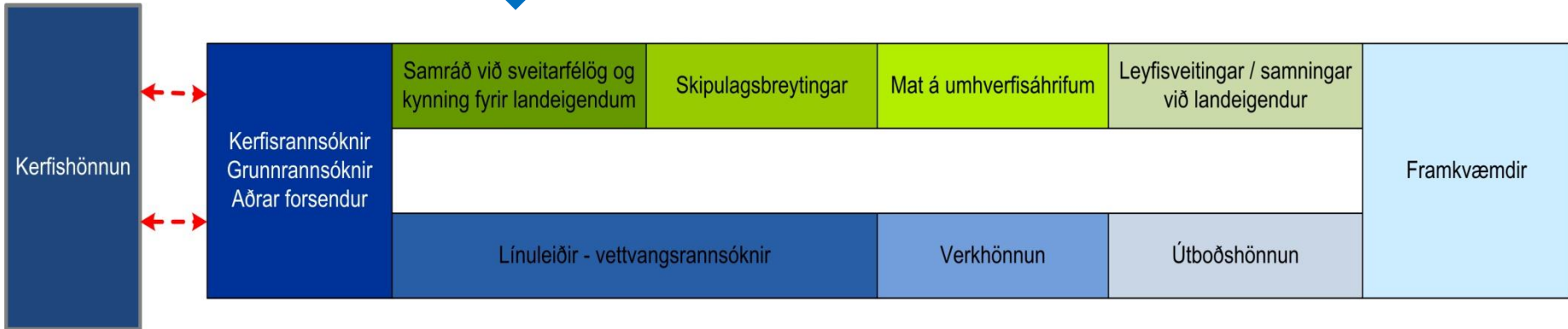
Athugasemdir mikilvægar til að draga úr áhrifum

- Ábendingar um:
 - ▶ Útfærslur
 - ▶ Leiðarval
 - ▶ Hagsmuni
 - ▶ Umhverfisáhrif

Hvernig fer þetta samráð fram?

Samráð

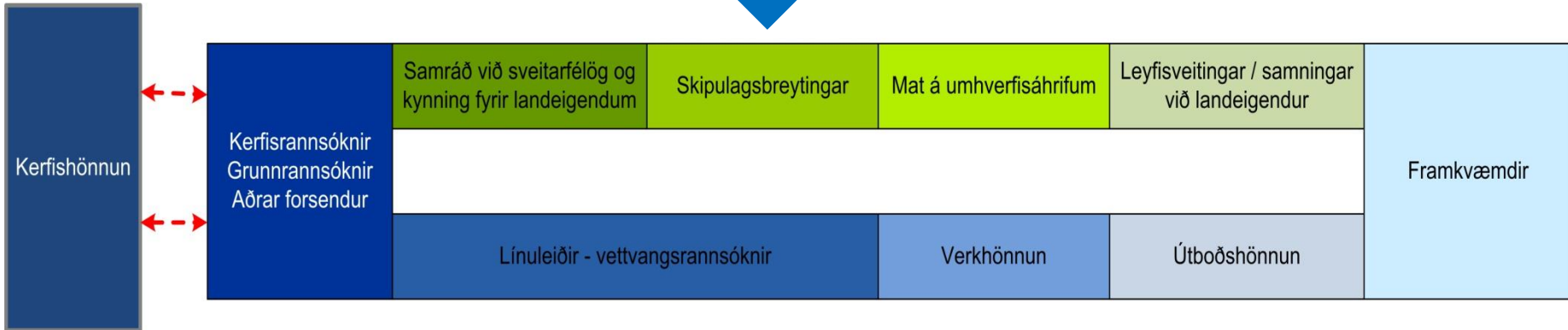
Samráð við sveitarfélög og landeigendur



← Undirbúningstími er 2-4 ár →

Samráð

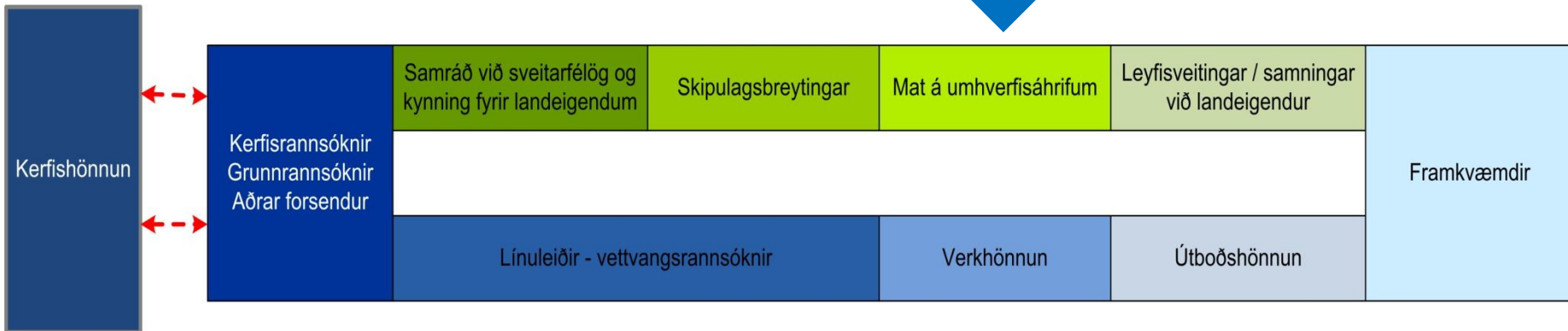
Skipulag: Kynning fyrir íbúum, hagsmunaaðilum, stofnunum og samtökum



← Undirbúningstími er 2-4 ár →

Samráð

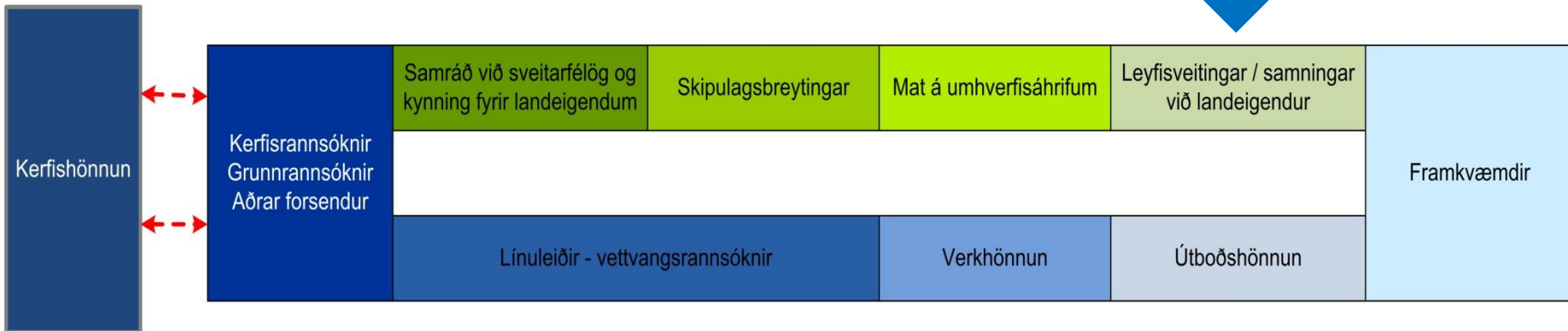
**MÁU: Kynning fyrir íbúum,
hagsmunaaðilum,
stofnunum og samtökum**



← Undirbúningstími er 2-4 ár →

Samráð

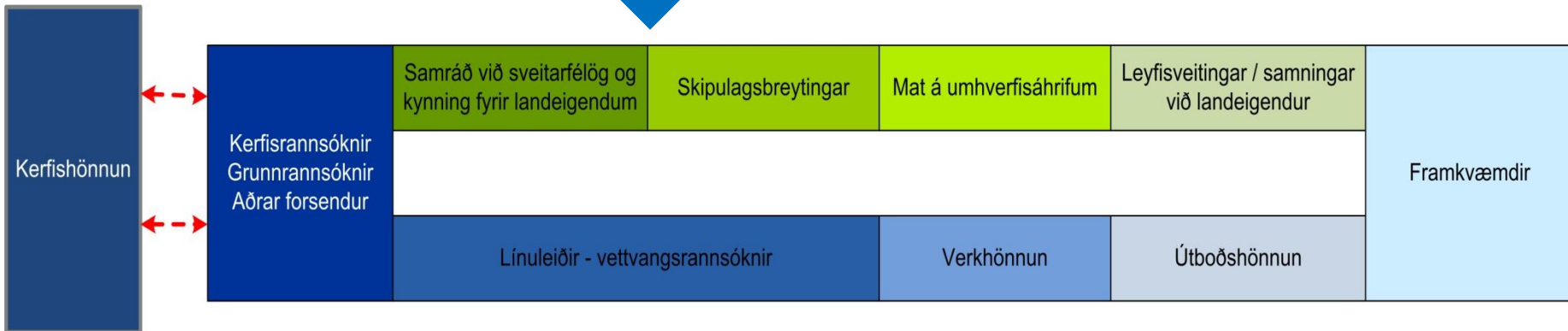
Minniháttar útfærslur vegna samninga og leyfisveitinga



← Undirbúningstími er 2-4 ár →

Hvar berast athugasemdirnar?

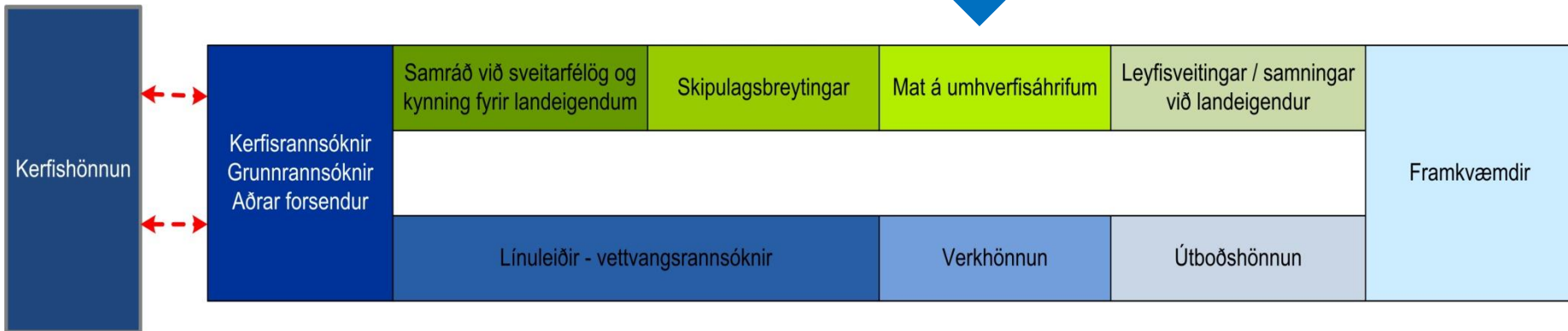
**Sveitarfélög og
landeigendur**



← Undirbúningstími er 2-4 ár →

Hvar berast athugasemdirnar?

Almenningur og hagsmunasamtök



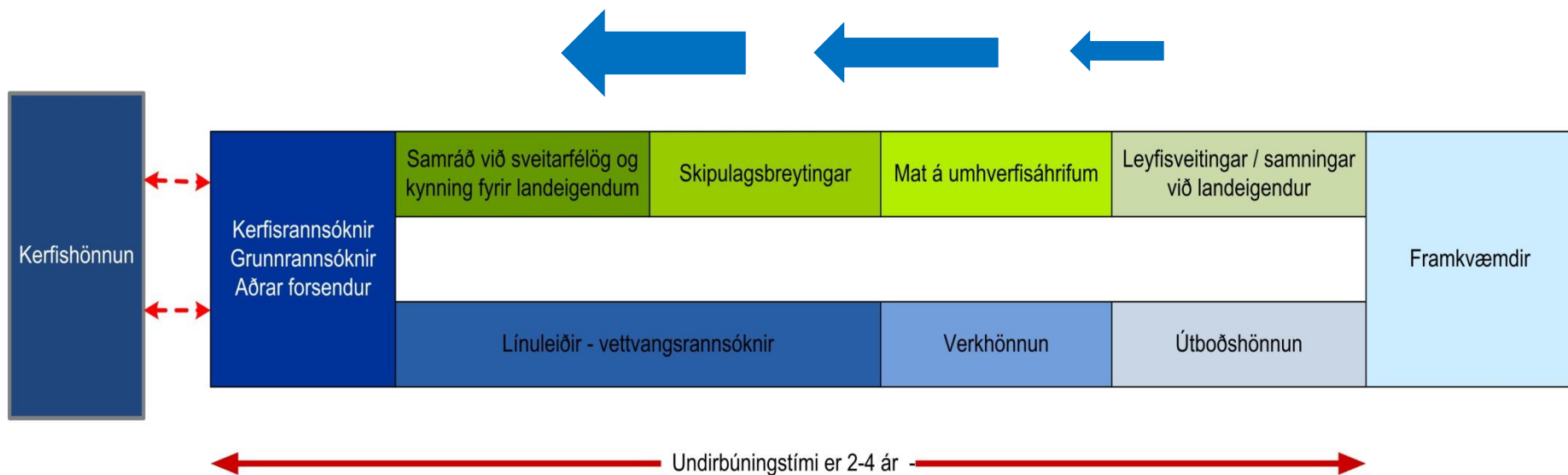
← Undirbúningstími er 2-4 ár →

Hvar berast athugasemdirnar?

Almenningur og
hagsmunasamtök



Því fyrr sem athugasemdir berast því betra



Athugasemdir og umsagnir við frummatsskýrslu vegna þriggja verkefna Landsnets

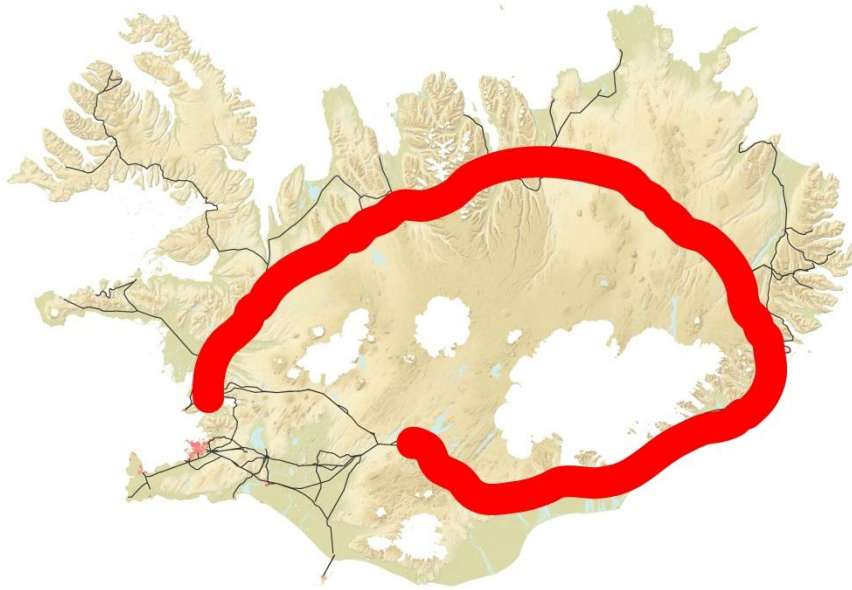
FRAMKVÆMD	ALMENN- INGUR	HAGSMUNA- AÐILAR /HAGSMUNA- SAMTÖK	SVEITAR- FÉLÖG	LÖGBUNDNIR UMSAGNAR- AÐILAR	ALLS
Suðvesturlínur	1	6	12	11	30
Háspennulínur frá Kröflu Þeistareykjum og Bjarnarflagi að Bakka við Húsavík	3	5	4	8	20
Þorlákshafnarlínur 2 og 3	1	0	1	9	11

Hvað einkennir athugasemdir aðila ?

- Landeigendur
- Sveitarfélög
- Náttúruverndarsamtök
- Almenningur
- Lögbundnir umsagnaraðilar
- Aðrir

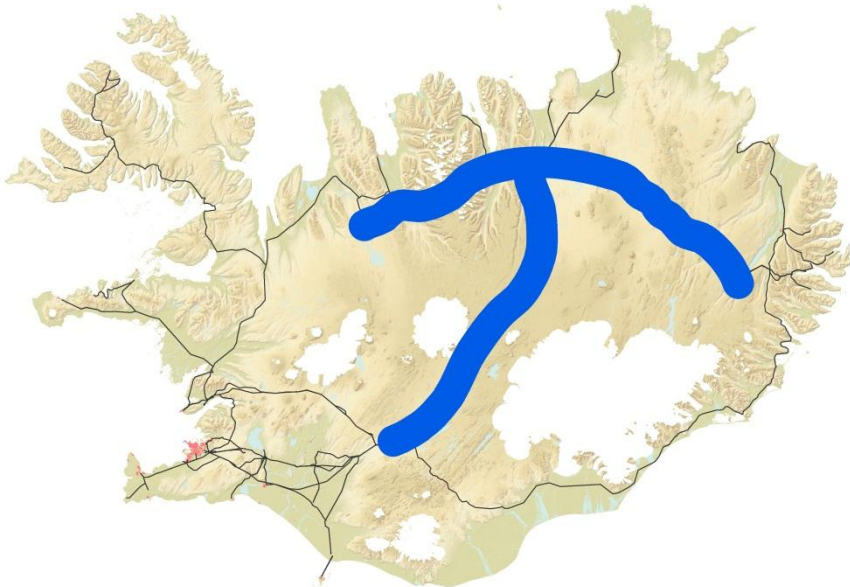
Dæmi um greiningu áhrifa á fyrstu stigum

- Mikilvægt að koma upplýsingum á framfæri sem fyrst í ferlinu
- Tryggja samanburð raunhæfra valkosta og umræðu á fyrstu stigum
- Tryggja heildstæða yfirsýn á landsvísu



Hringurinn

- Heildarlengd: 852 km
- Byggingarbann samtals 5114 ha
- Fer um 20 sveitarfélög
- Fer um u.þ.b. 300 jarðir

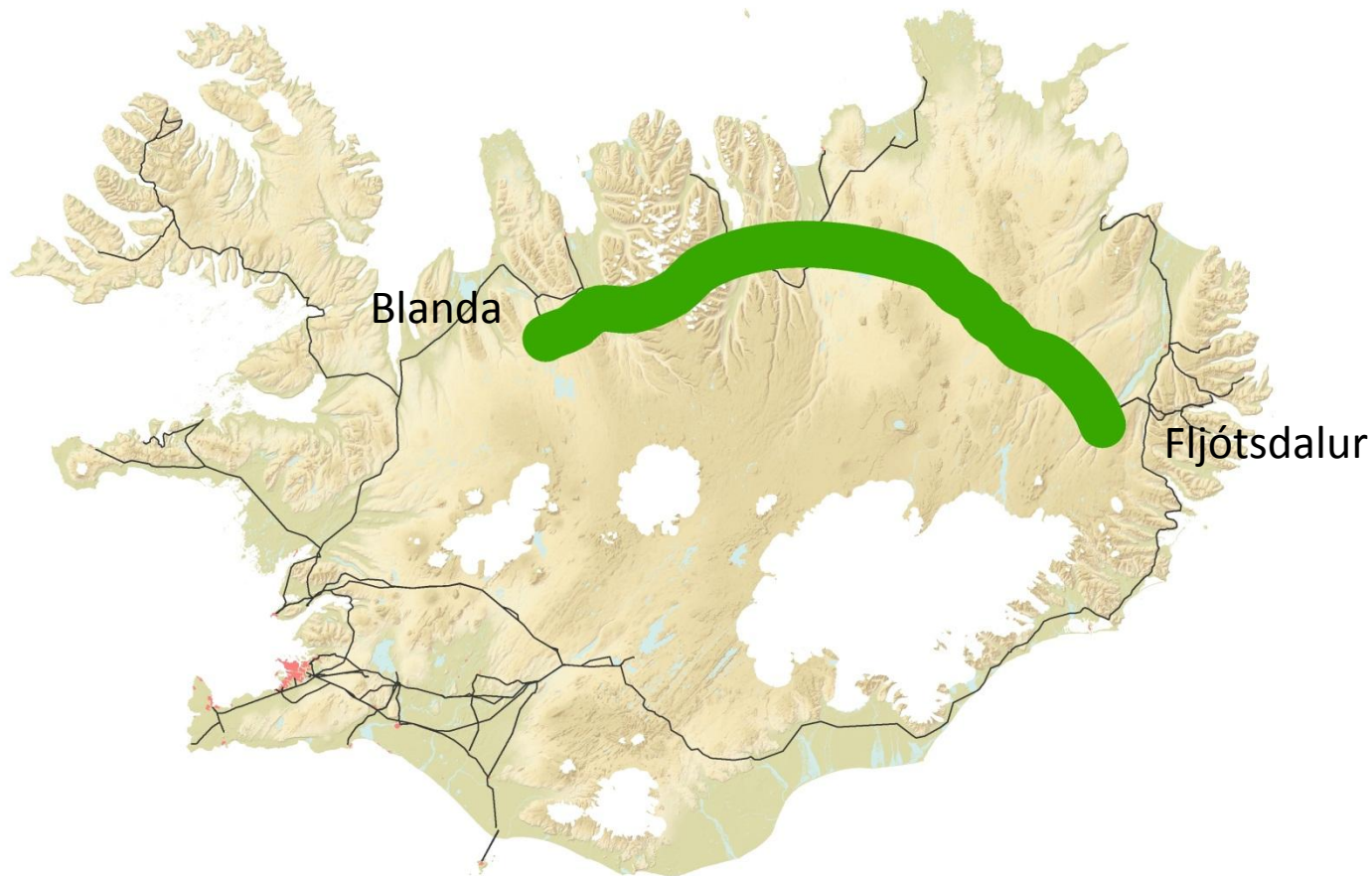


Hálendisleið

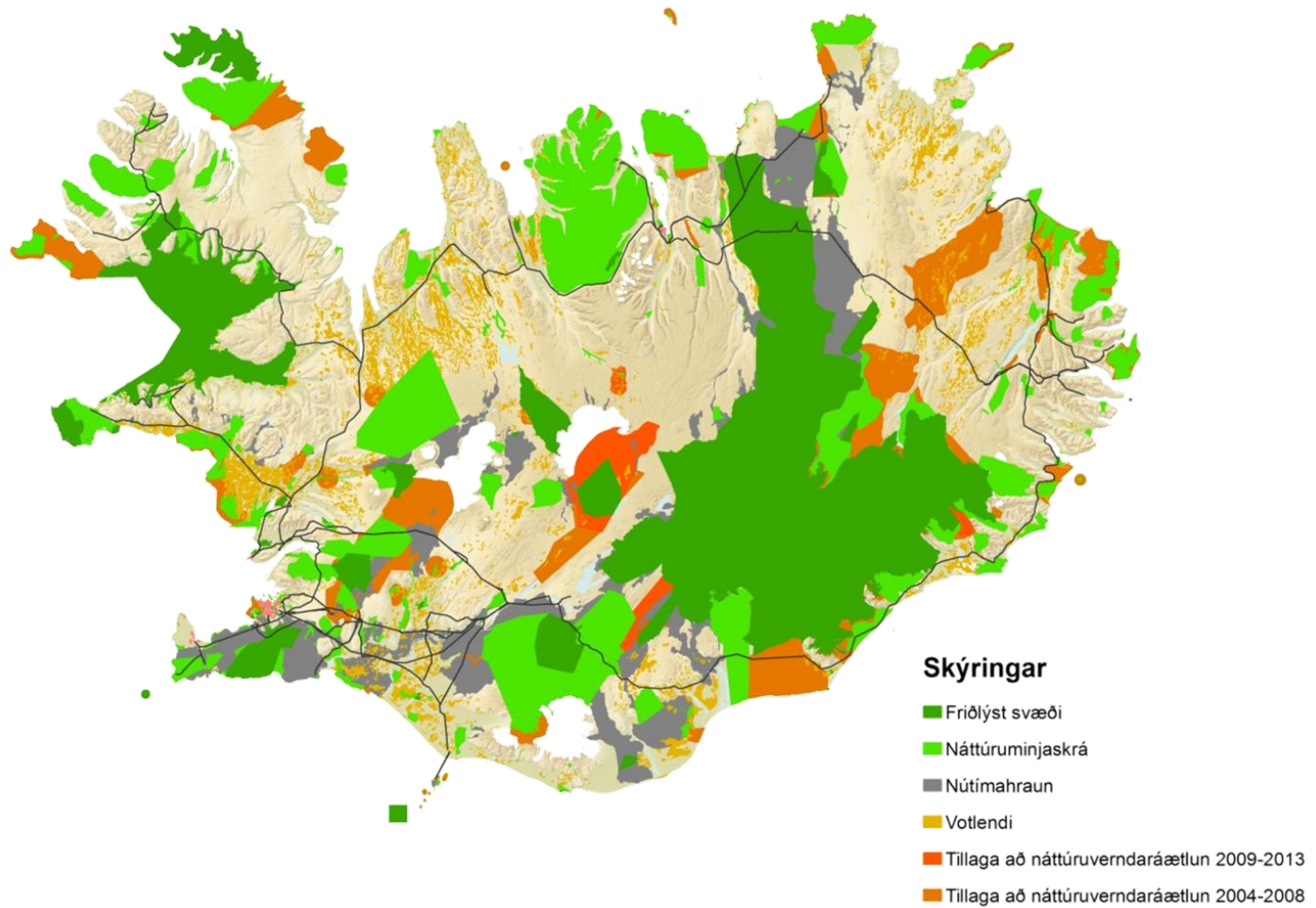
- Heildarlengd: 512 km
- Byggingarbann samtals 3072 ha
- Fer um 12 sveitarfélög og
- Fer um u.þ.b. 130 jarðir

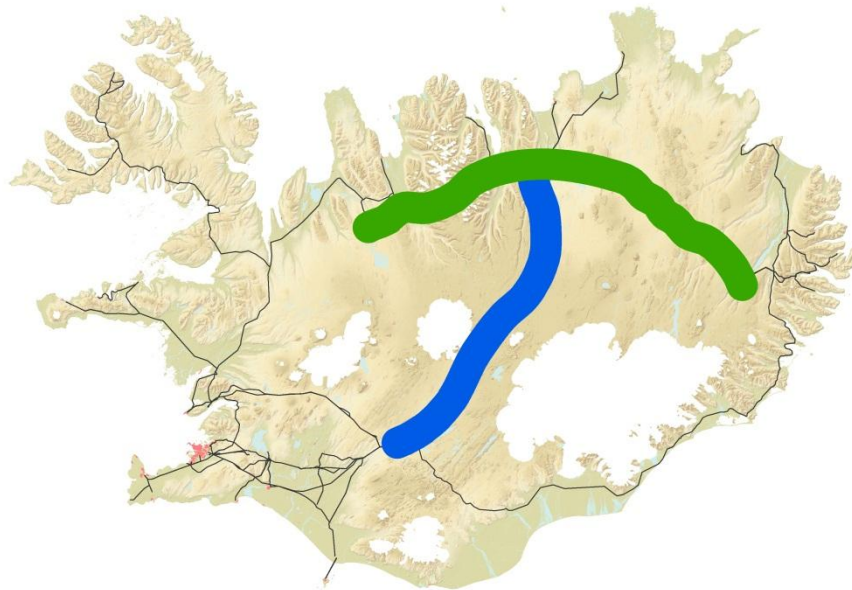
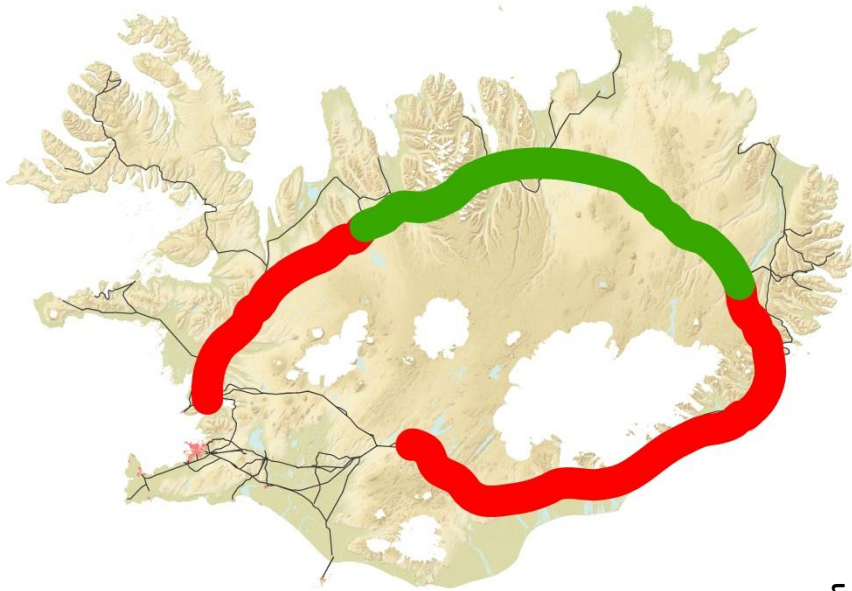
Sameiginlegur hluti beggja valkosta er línuleiðin frá Blöndu um Akureyri og Kröflu í Fljótsdal

- Heildarlengd: 318 km
- Byggingarbann samtals 1910ha
- Fer um 10 sveitarfélög
- Fer um u.þ.b. 120 jarðir

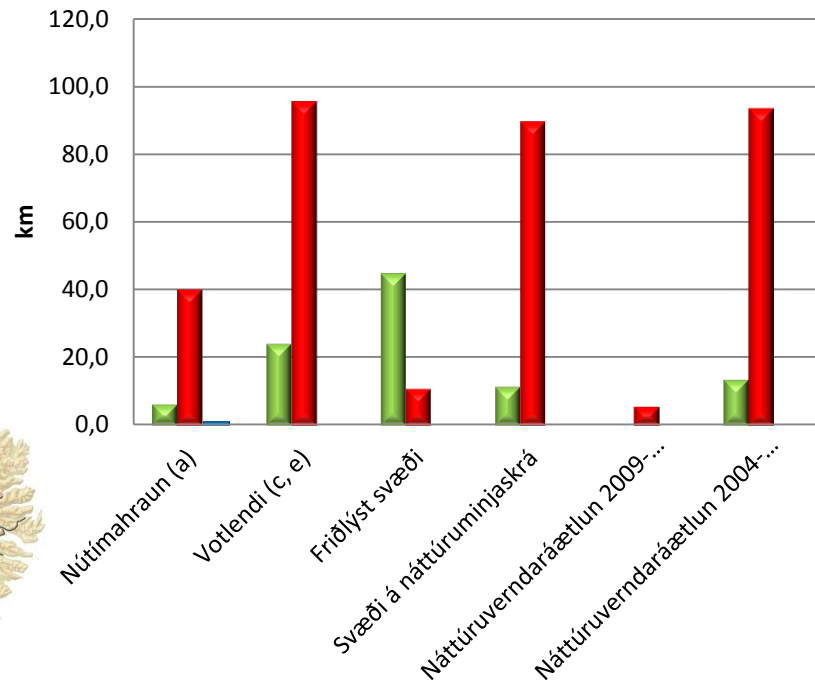


Samánburður - Náttúruverndarsvæði

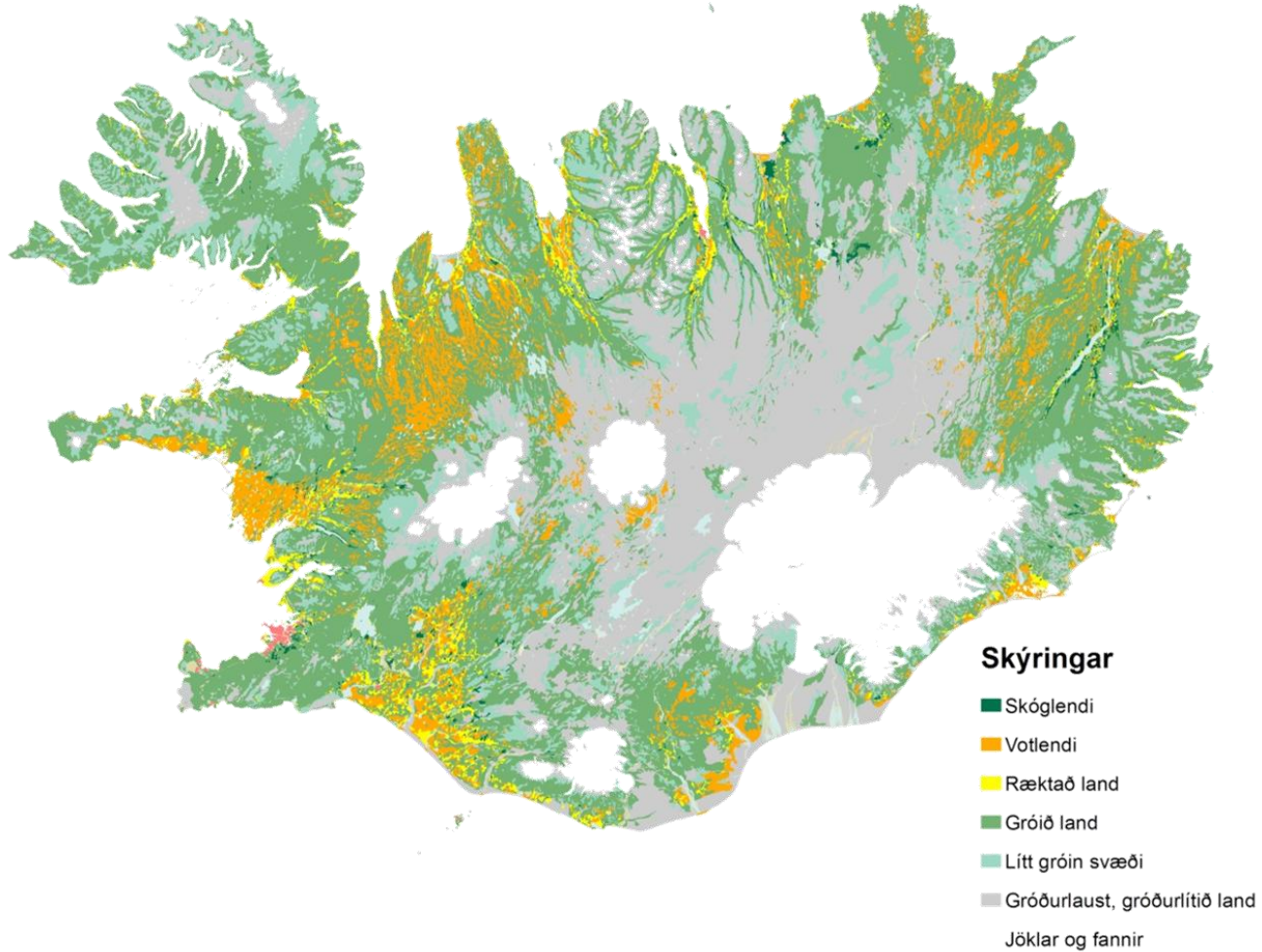


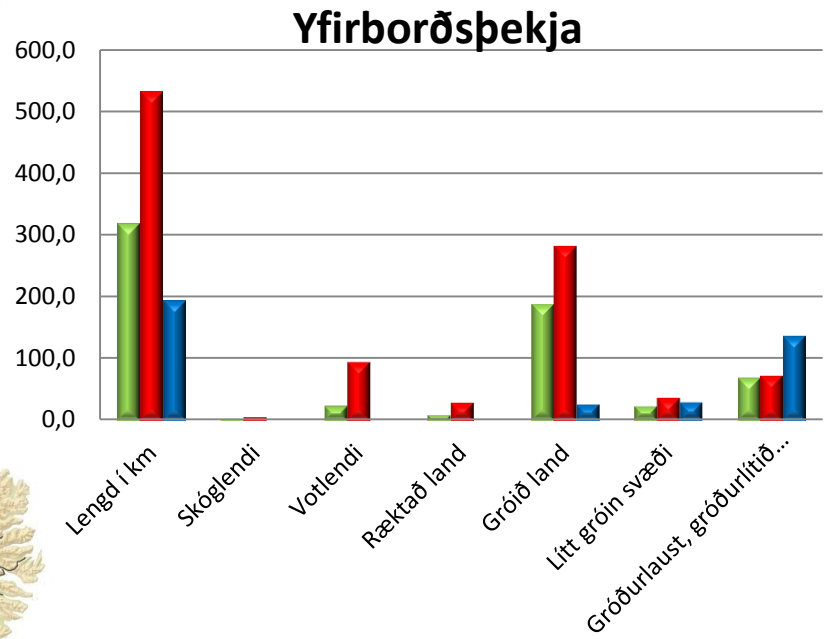
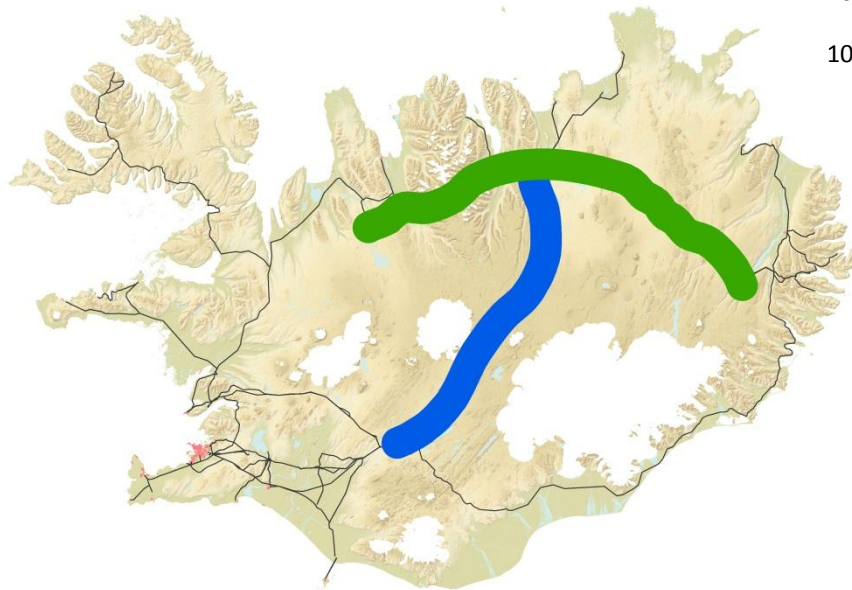
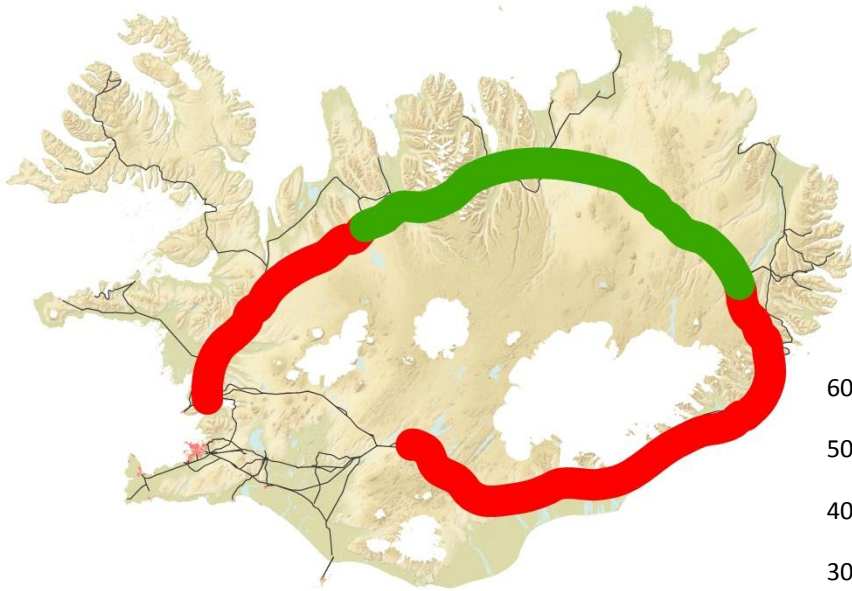


Náttúruvernd



Samanburður - Yfirborðspekja





Niðurstaða: Er ferli mats á umhverfisáhrifum að ná þeim tilgangi sínum að draga úr umhverfisáhrifum framkvæmda?

- Já – að einhverju leyti:
 - Unnið að kostum í leiðarvali og útfærslum m.t.t. áhrifa
 - Framkvæmdaútfærsla byggð á fleiri „stoðum“ en bara hagkvæmni og öryggi
 - Upplýsinga aflað um aðra hagsmuni og þeir hafðir til hliðsjónar við ákvarðanatöku - allir aðilar vel upplýstir um framkvæmd
 - Myndar ramma um mótvægisaðgerðir til að koma í veg fyrir, minnka eða bæta fyrir umhverfisáhrif
 - Rammi um vöktun og eftirfylgni

Niðurstaða: Er ferli mats á umhverfisáhrifum að ná þeim tilgangi sínum að draga úr umhverfisáhrifum framkvæmda?

- en til bóta væri:
 - ▶ Aukin þátttaka hagsmunaaðila á fyrri stigum, t.d. við skipulagsmál og umhverfismat áætlana
 - ▶ Aukin áhersla á kostagreiningu á fyrstu stigum og vinsun á raunhæfum valkostum
 - ▶ Betri greining aðal- og aukatriða í matsvinnunni og áhersla lögð á þau atriði sem líkleg eru til að valda umtalsverðum neikvæðum áhrifum
 - ▶ Þátttaka náttúruverndarsamtaka í útfærslum í stað „af eða á“ afstöðu
 - ▶ Skýrara verklag tengt mótvægisaðgerðum
 - ▶ Betri samræming og samfella frá umhverfisskýrslu í umhverfismati áætlana að matsáætlun og frummatsskýrslu í MÁU

Takk fyrir

