

Borg á tímum breytinga

Áhrif ferðamennsku á þróun Reykjavíkur

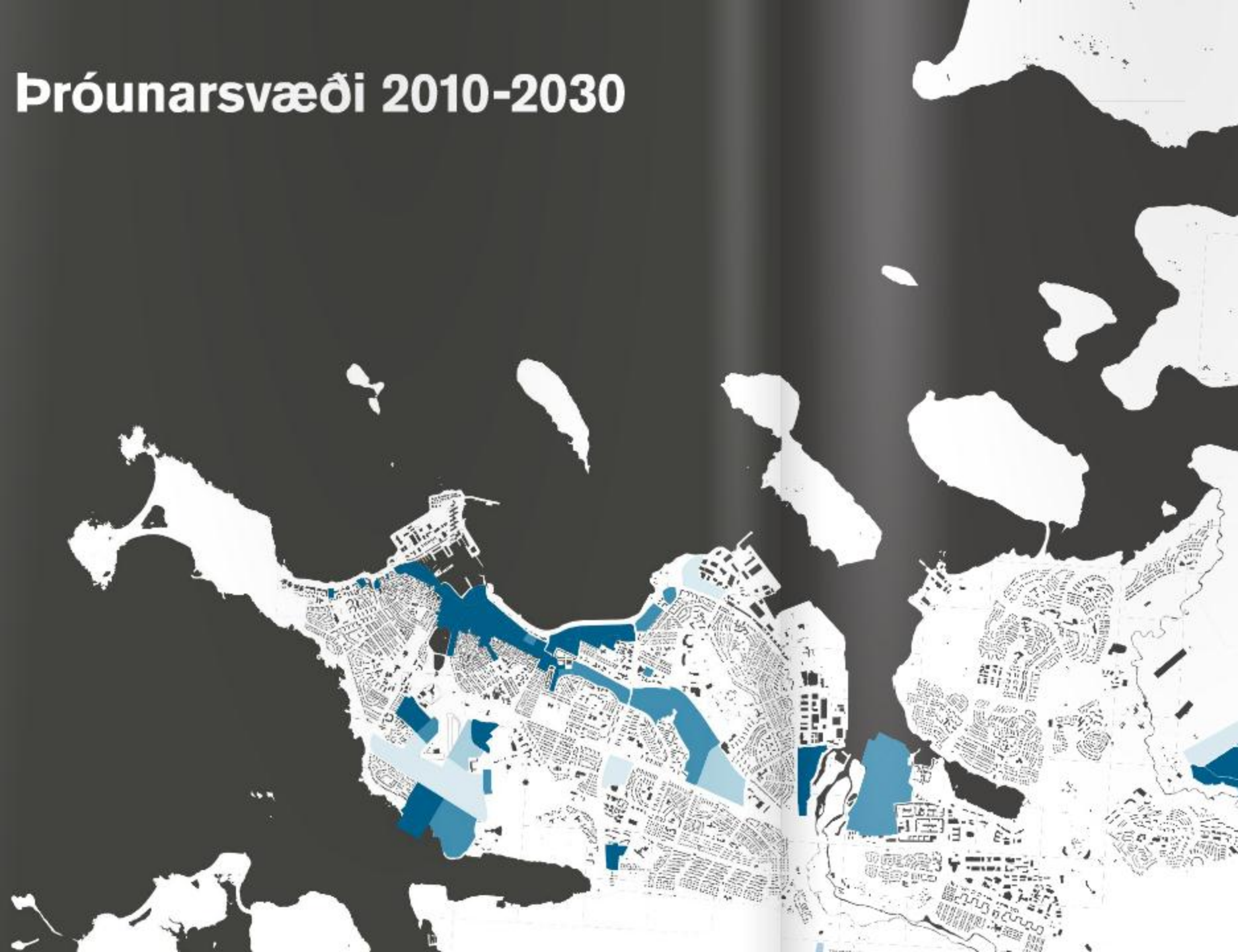
Ólöf Örvarsdóttir, sviðsstjóri umhverfis-og skipulagssviðs Reykjavíkur
Ísland alveg milljón.

AR 2030



borgin við sundin, græna borgin, skapandi borg,
borg fyrir fólk

Þróunarsvæði 2010-2030



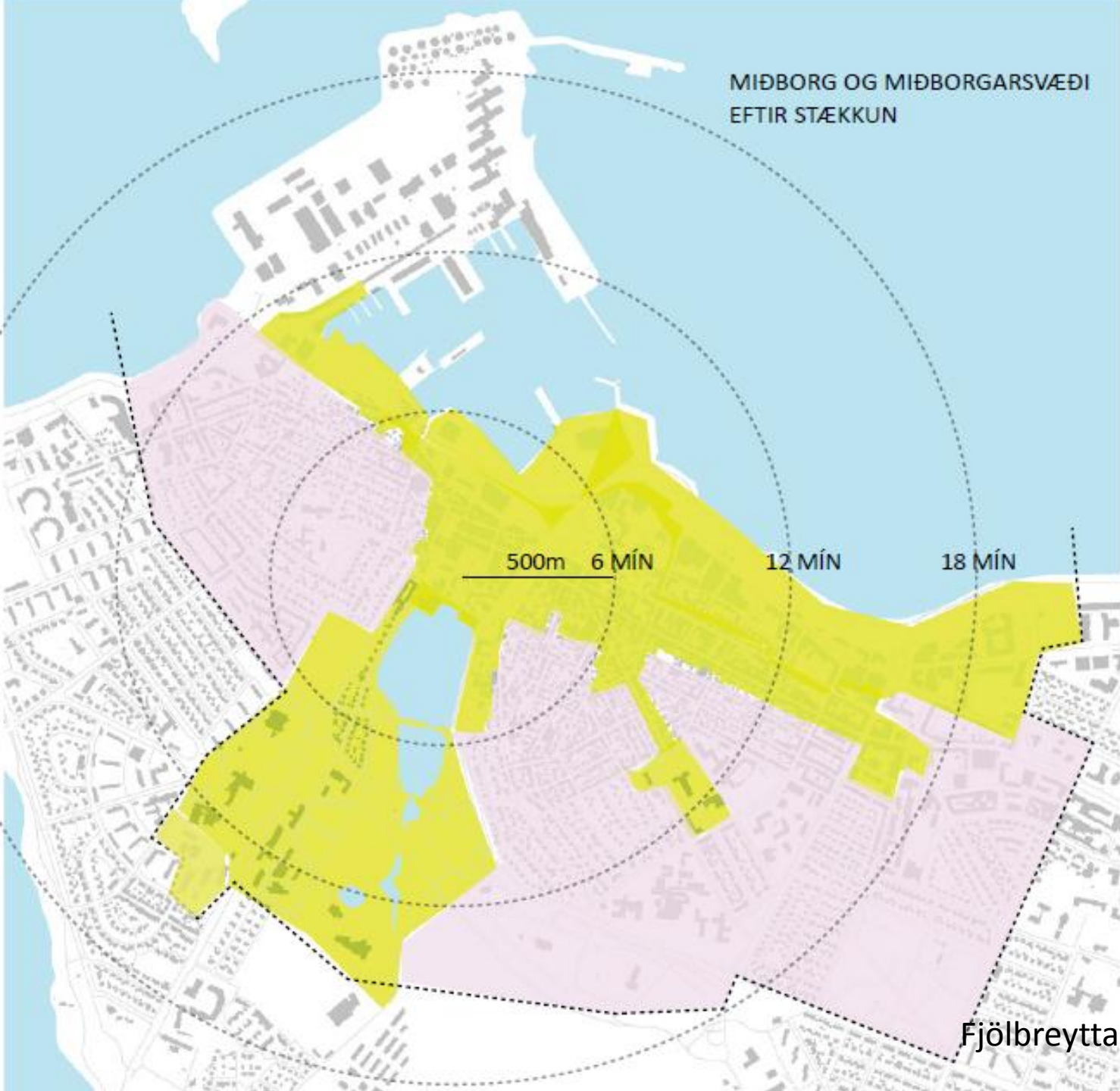
Miðborgarstefna

Miðborg Reykjavíkur er í senn einstök og margsnúin. Hún er sameiginlegur vettvangur fólks með ólíkar væntingar og viðmið. Til að geta tekið vel á móti öllum sem sækja miðborgina og eiga tilkall til hennar þarf hún að geta sinnt ólíkum hlutverkum og verið margt í senn, bæði hátíðleg og heimilisleg, nýstárleg og gamalgróin, erilsöm og kyrrlát. Grundvallargæði miðborgarinnar felast því að miklu leyti því að í henni fléttast saman margvíslegir þræðir sem við upplifum í senn aðskilda og sem eina heild. Þess vegna er mikilvægt að sérhver þráður miðborgarinnar fái að njóta sín, um leið og hann fléttast saman við heildina. Miðborgarstefna byggir að hluta á endurskoðun þróunaráætlunar miðborgar.





MÍÐBORG OG MÍÐBORGARSVÆÐI
EFTIR STÆKKUN



Fjölbreyttari/rýmri landnotkun



a. VERSLUNARÁSSKVÆÐI SKV. ÞRÖUNARÁÆTLUN MIÐBORGAR



b. MIÐBORGARÁSAR SKV. MIÐBORGARSTEFNU



c. MIÐBORG OG MIÐBORGARSVÆÐI SKV. ÞRÖUNARÁÆTLUN MIÐBORGAR

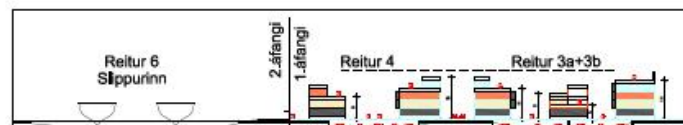
Mynd 17 (a-j). Mörk og ásar Miðborgar



SKÝRINGAUPPRÁTTUR FYRIR VESTURBUGT ÁFANGI 1+2 1:1000



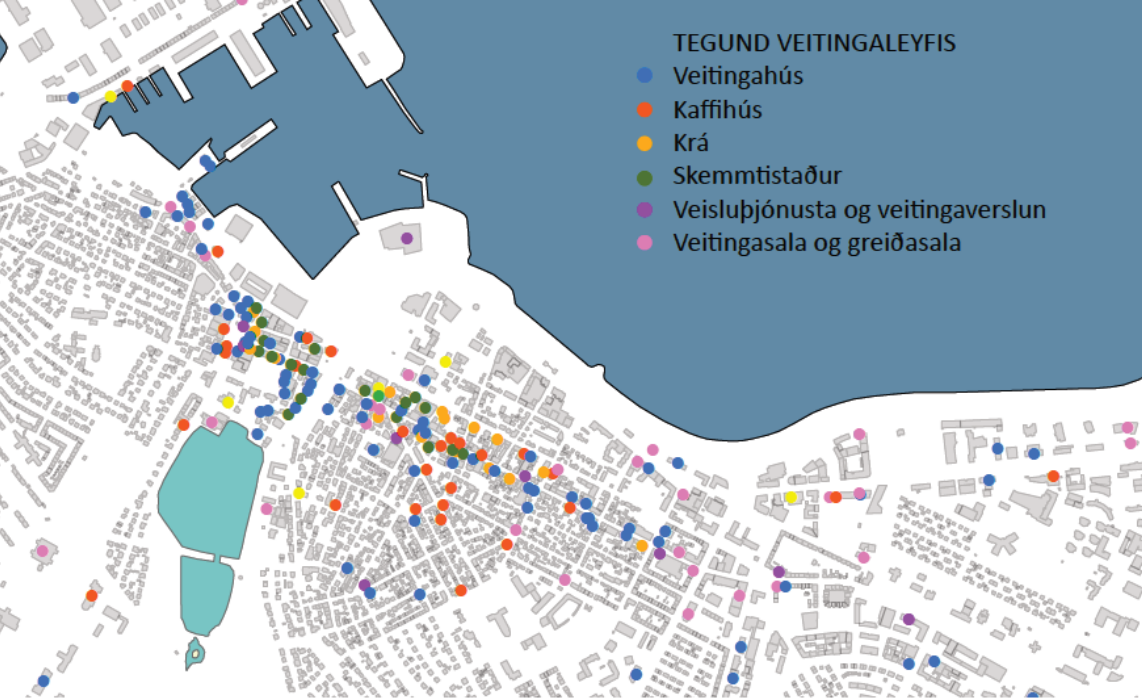
KENNISNIÐ NORÐUR-SUÐUR 1:1000



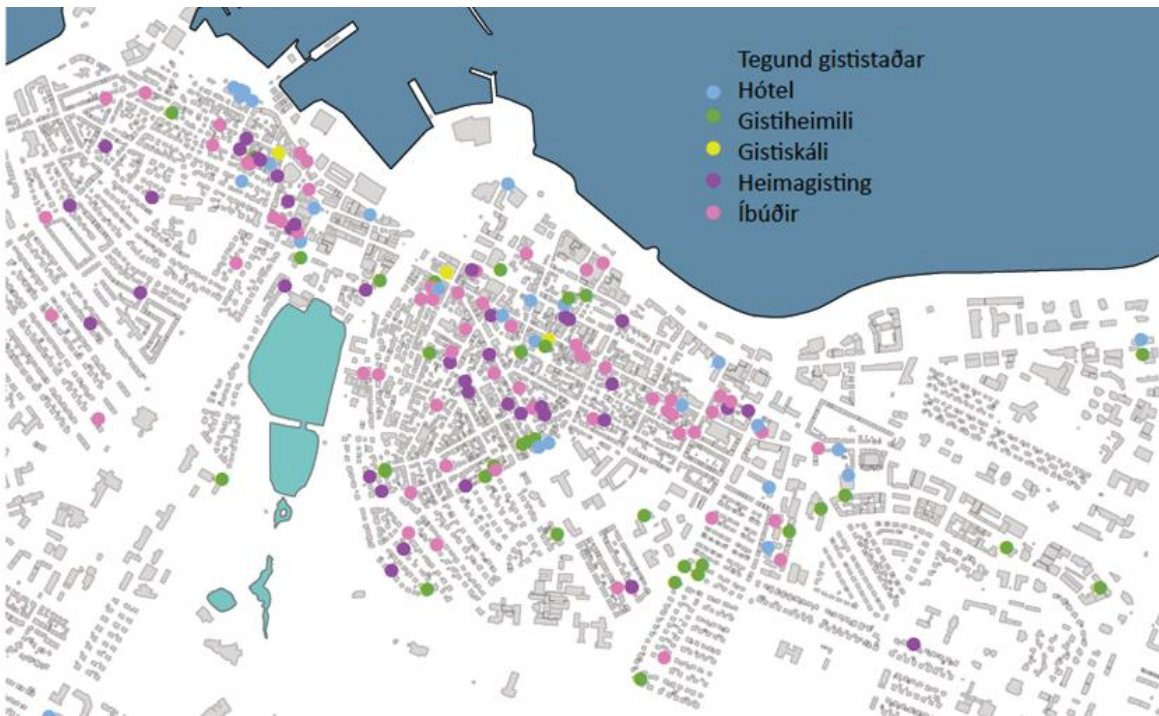
Borgarvernd

Staðbundin, söguleg og listræn sérkenni í húsagerð og skipulagi, er gefa Reykjavík sérstöðu meðal borga, verði varðveitt og viðhaldið við þróun og endurskipulagningu byggðar





Mynd 20. Flokkun veitingastaða 2012 eftir tegund leyfis.



- Til að styrkja ferðamannamiðborgina er mikilvægt að:

Efla innviði fyrir ferðabjónustu í miðborginni án þess að ganga á gæði annarra þátta miðborgarinnar

Að stuðla að fjölbreyttri þjónustu gagnvart ferðamönnum.

Styðja innviði sem tengja íbúa og gesti miðborgarinnar og efla tengsl íbúa og gesta.

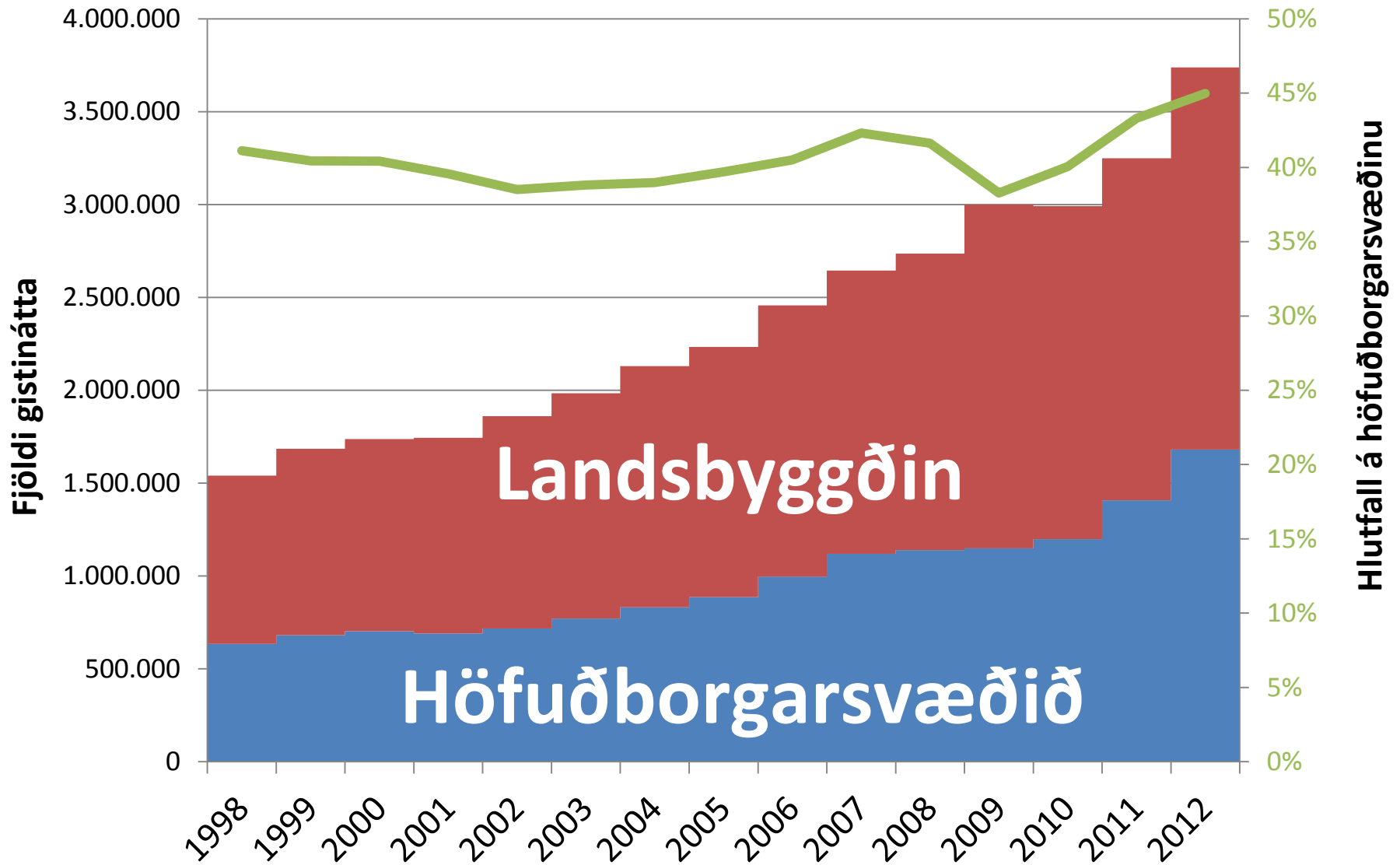
Vernda og styrkja hverfismiðborg samhliða ferðamannavexti.

Stýra gistirýmauppbyggingu m.t.t. íbúa jafnt sem ferðamanna.

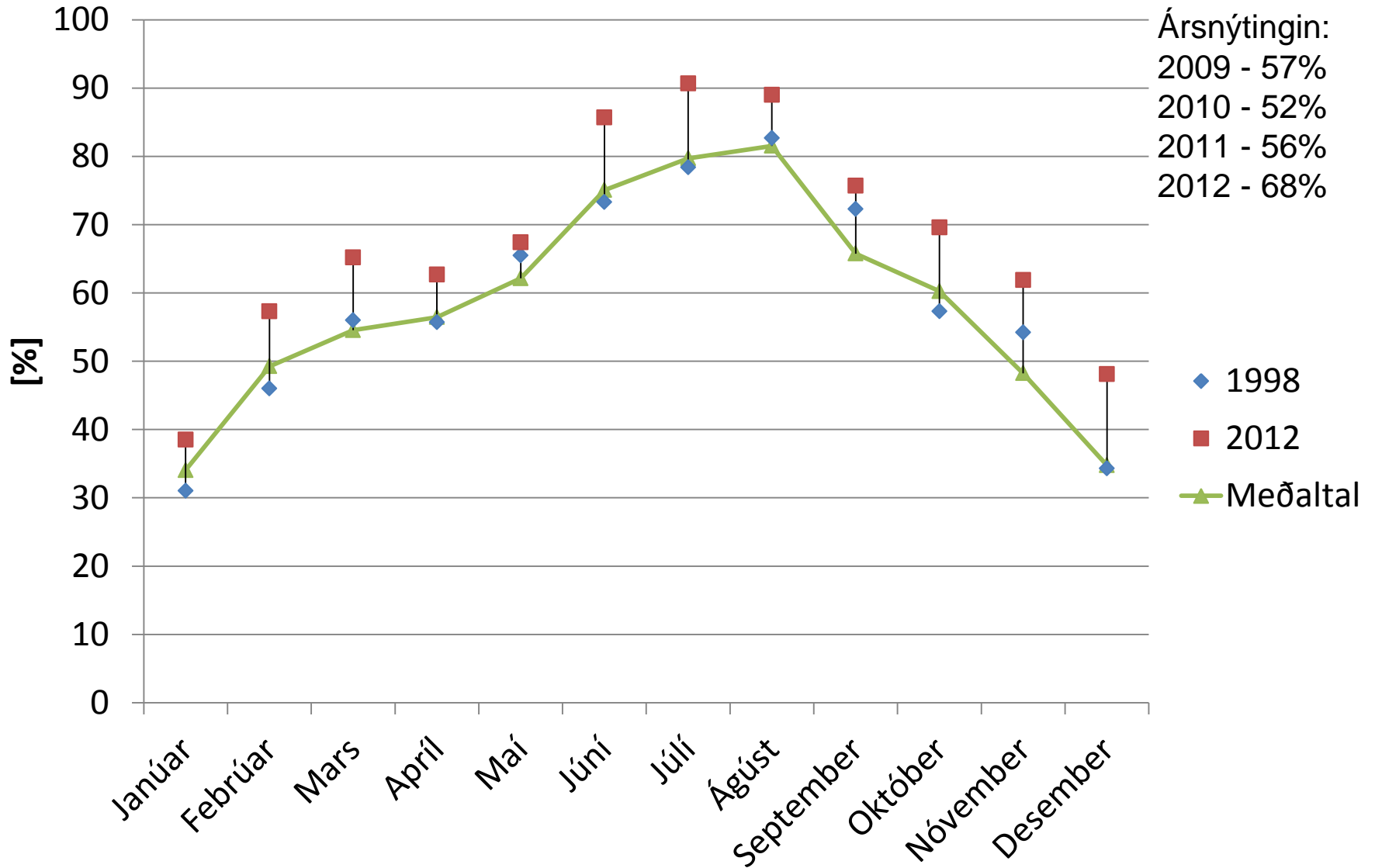
Takmarka ónæði vegna lestunar og losunar ferðamanna.

Greina skrá og vinna reglulega úr upplýsingum um þróun ferðamannamiðborgarinnar.

Vinna sérstaka stefnu og úttekt um hótél og gististaði sem verði kláruð áður en ráðist er í hverfisskipulagsgerð fyrir miðborgina.



Þróun nýtingar



Gististaðir í Reykjavík

Fjöldi herbergja innan Sæbrautar

Landnotkun:

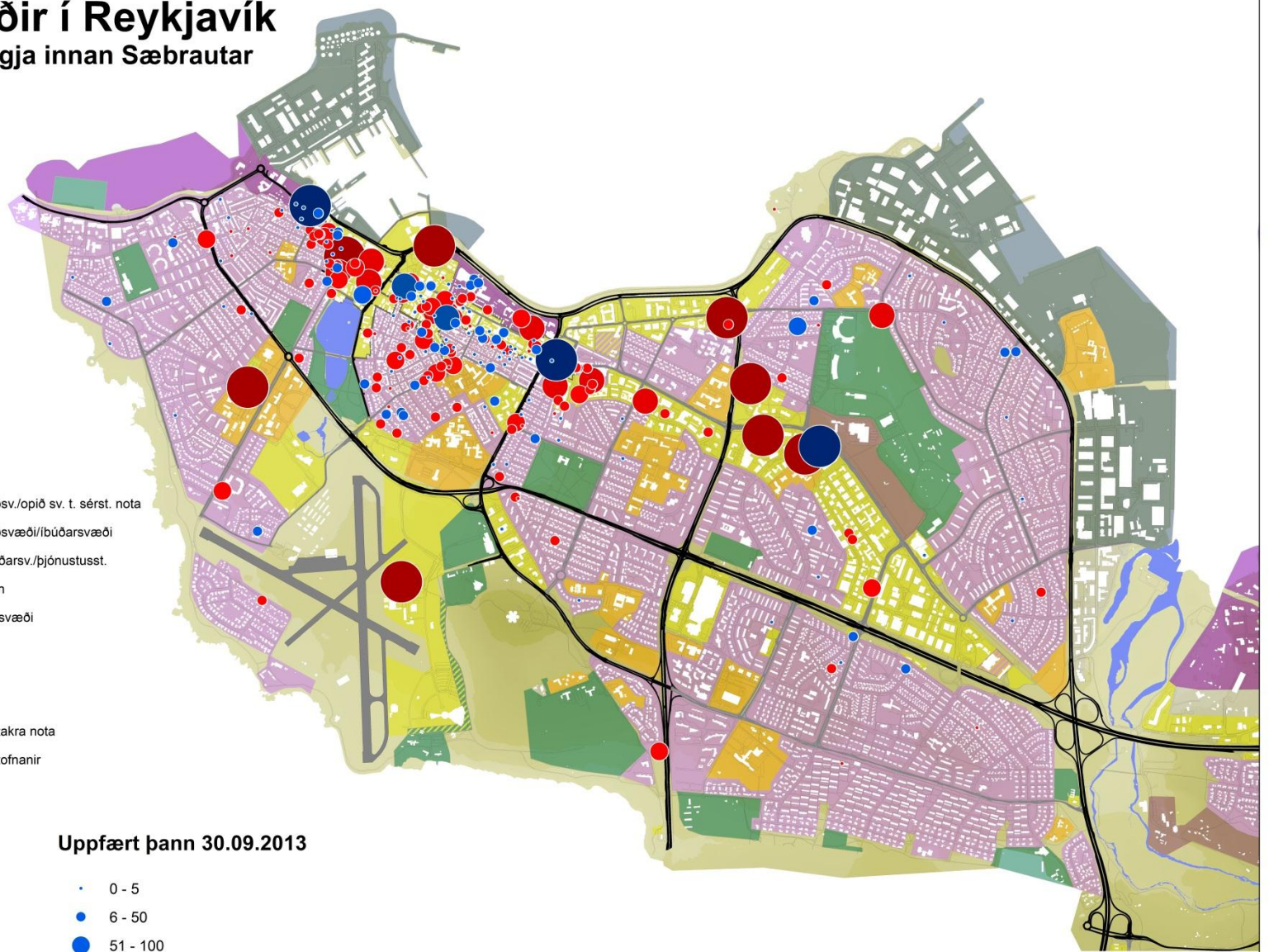
- Athafnasvæði
- Blönduð byggð
- Blönduð landn. miðsv./opið sv. t. sérst. nota
- Blönduð landn. miðsvæði/íbúðarsvæði
- Blönduð landn. íbúðarsv./þjónustusst.
- Blönduð landnotkun
- Hafnar- og athafnasvæði
- Iðnaðarsvæði
- Miðborg
- Miðsvæði
- Opin svæði til sérstakra nota
- Svæði f. þjónustustofnanir
- Íbúðarsvæði

Fjöldi herbergja

- 0 - 5
- 6 - 50
- 51 - 100
- 101 - 200
- 201 - 628

Uppfært þann 30.09.2013

- 0 - 5
- 6 - 50
- 51 - 100
- 101 - 200
- 201 - 628



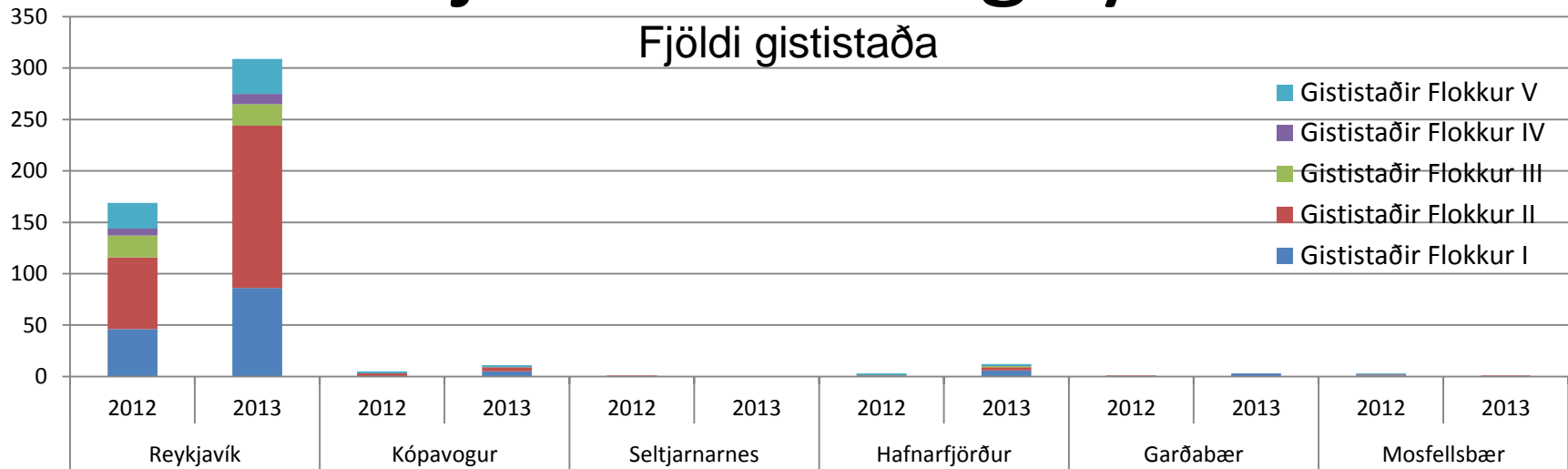
Mkv. 1:15.000 [A2]
 0 0,25 0,5 1 1,5 2 Kilometrar

VSÓ RÁÐGJÖF

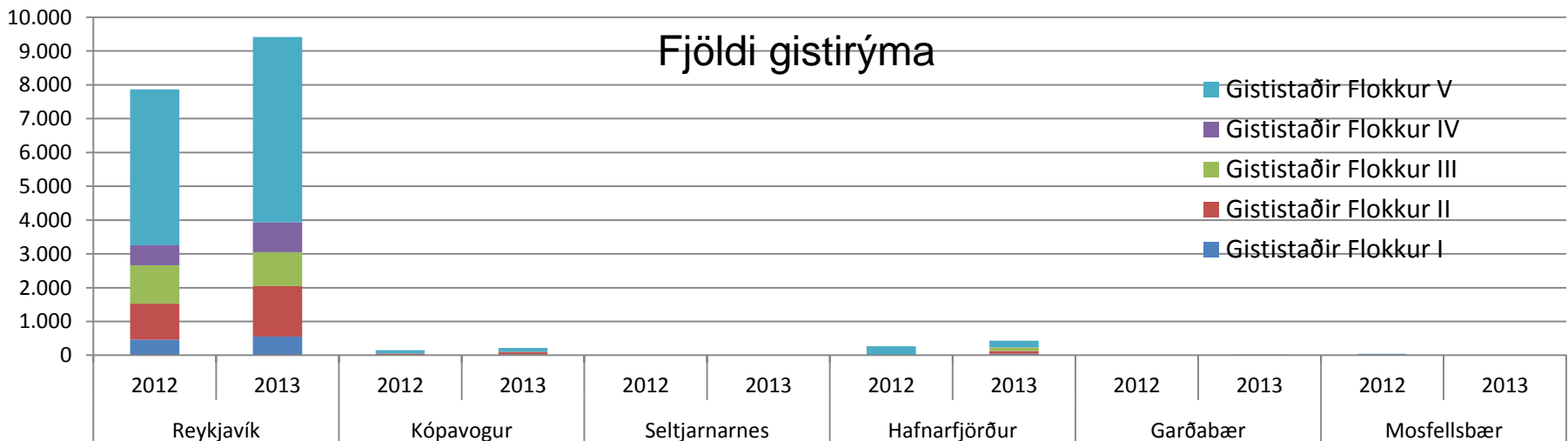
Dags.: 30.09.2013 Teikn: 13258_Y_RVK Kort: GHS

Fjöldi staða og rýma

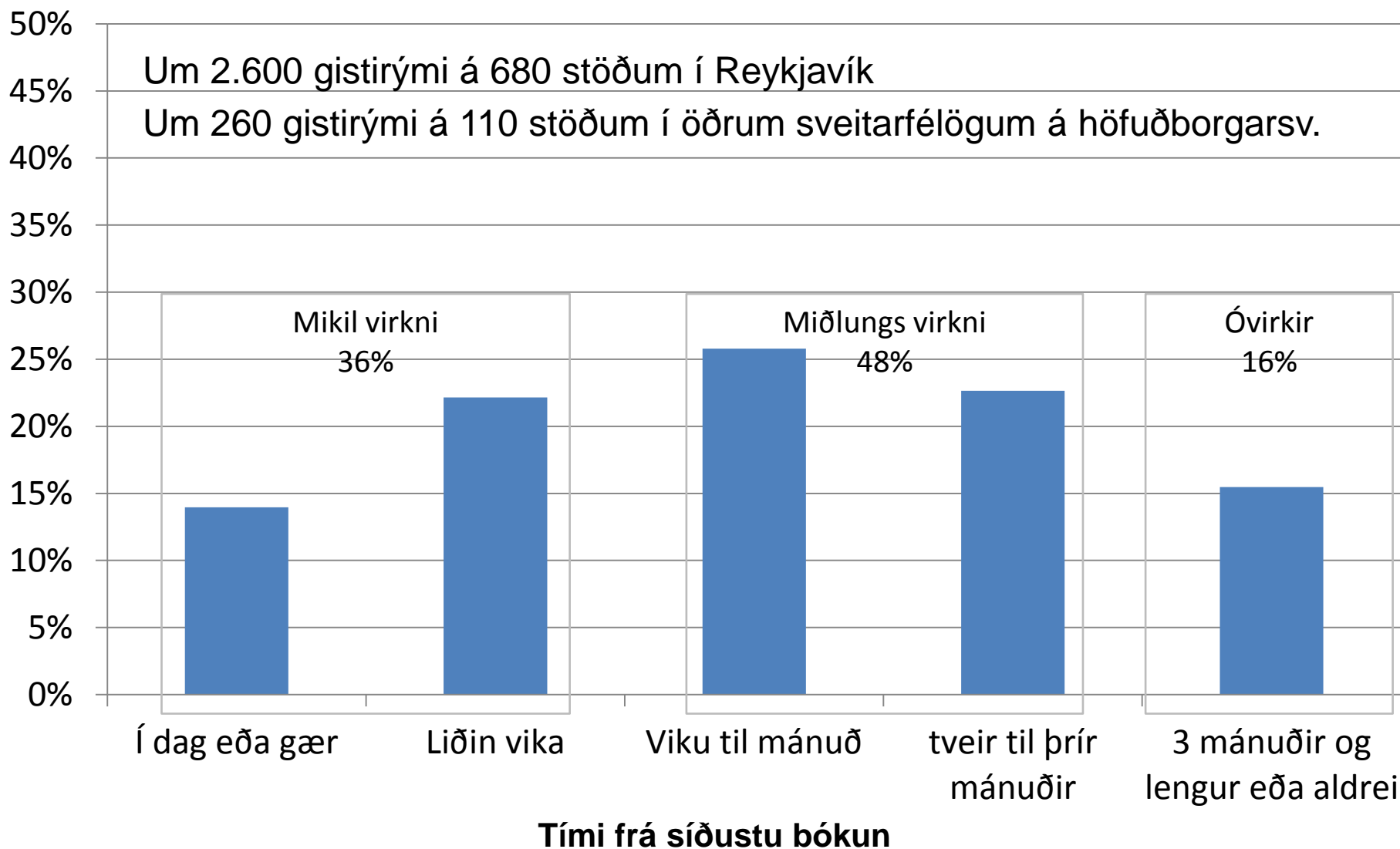
Fjöldi gististaða



Fjöldi gistirýma



Allskonar gisting



Gististaðir í Reykjavík

Áform um gistirými innan Sæbrautar

Fjöldi herbergja



Landnotkun:



Mkv. 1:15.000 [A2]

0 0,25 0,5 1 1,5 2 Kilómetrar

VSÓ RÁÐGJÖF

Dags.: 30.09.2013

Teikn: 13258_Y_RVK02

Kort: GHS

Tafla 3. Gististaðir. Frekari ákvæði um gististaði eru sett í málsmeðferðarreglum borgarráðs, varðandi m.a. áfengisveitingar á gististaðum.

	Gististaður					Sérstök ákvæði / skilyrði
	Flokkur I	Flokkur II	Flokkur III	Flokkur IV	Flokkur V	
Íbúðarbyggð (ÍB)	Já	Nei	Nei	Nei	Nei	
nærþjónustukjarnar	Já	Já	Já	Nei	Nei	
aðalgötur	Já	Já	Já	Nei	Nei	
Blönduð byggð (BB)	Já	Já	Já	Já	Já	
Samfélagsþjónusta (S)	Já	Já	Já	Já	Já	Gera þarf grein fyrir hótélum í flokki IV og V í deiliskipulagi
Verslun og þjónusta (VP)	Já	Já	Já	Nei	Nei	
hverfiskjarnar	Já	Já	Já	Nei	Nei	
Miðborg og Miðsvæði (M)	Já	Já	Já	Já	Já	
Miðborgin - kjarni (M1a)	Já	Já	Já	Já	Já	
Miðborgin- blönduð miðborgarbyggð - skrifstofur (M1b)	Já	Já	Já	Já	Já	
Miðborgin- blönduð miðborgarbyggð- íbúðarbyggð (M1c)	Já	Já	Já	Nei	Nei	
Hlemmur-Grensás (M2a-M2e)	Já	Já	Já	Já	Já	
Skeifan-Sogamýri (M3a-M3b)	Já	Já	Já	Já	Já	
Höfðar-Keldur (M4a-M4d)	Já	Já/nei	Já/nei	Já/nei	Já/nei	Gera þarf grein fyrir hótélum/ gistiheimum í deiliskipulagi
Vatnsmýri (M5)	Já	Já	Já	Já	Já	
Borgartún (M6)	Já	Já	Já	Já	Já	
Skógarhlíð (M7)	Nei	Já	Já	Nei	Nei	
Krönglan (M8)	Já	Já	Já	Já	Já	
Þjónustukjarnar við stofnbrautir (M9)	Nei	Nei	Nei	Nei	Nei	
Fossaleynir (M10)	Nei	Já	Já	Nei	Nei	Gera þarf grein fyrir gistiheimum í deiliskipulagi
Hádegismóar (M17)	Nei	Nei	Nei	Nei	Nei	
Köllunarklettur (M18)	Já	Já	Já	Já	Já	
Dugguvagur (M19)	Já	Já	Já	Já	Já	
Borgarhlutakjarnar (M11-M16)	Já	Já	Já	Nei	Nei	
Athafnasvæði (AT)	Nei	Nei	Nei	Nei	Nei	
Iðnaðarsvæði	Nei	Nei	Nei	Nei	Nei	
Hafnarsvæði (H)	Nei	Nei	Nei	Nei	Nei	
Hafnarsvæði miðborgarsvæðis (H3)	Nei	Já	Já	Já	Já	
Órfrisey - blandað athafnasvæði (H2)	Nei	Já	Já	Nei	Nei	Gera þarf grein fyrir gistiheimum í deiliskipulagi
Afþreyingar- og ferðamannasvæði (AF)	Nei	Já	Já	Já	Já	
Íþróttasvæði (ÍB)	Nei	Já	Já	Nei	Nei	Gera þarf grein fyrir gistiheimum í deiliskipulagi
Kirkjugarðar (K)	Nei	Nei	Nei	Nei	Nei	
Opin svæði (OP)	Já	Já	Já	Já	Já	Gera þarf grein fyrir hótélum/ gistiheimum í deiliskipulagi
Strandsvæði (ST)	Nei	Nei	Nei	Nei	Nei	
Óbyggð svæði (ÓB)	Nei	Nei	Nei	Nei	Nei	
Landbúnaðarsvæði (L)	Já	Já	Já	Já	Já	Gera þarf grein fyrir hótélum/ gistiheimum í deiliskipulagi
Svæði fyrir skógrækt og landgræðslu (SL)	Nei	Nei	Nei	Nei	Nei	
Frístundabyggð (F)	Nei	Nei	Nei	Nei	Nei	

Flokkur I: Heimagisting. Gisting á heimili gistsala.

Flokkur II: Gististaður án veitinga. Minniháttar gistheimili

Flokkur III: Gististaður með veitingum en þó ekki áfengisveitingum. Stærri gistheimili.

Flokkur IV: Gististaður með minibar. Umfangsmeiri hótélstarfsemi en flokkur III

Flokkur V: Gististaður með bar og/eda veitingaaðstöðu bar sem áfengi er veitt. Yfirleitt umfangsmikil hótélstarfsemi

Sérstök ákvæði um hótél- og gistirými

Hótél og gistiheimum eru ekki heimil á athafnasvæðum, iðnaðarsvæðum og hafnarsvæðum. Á hafnarsvæði H3, miðborgarhöfn er þó heimilt að reka hótél og gistiheimum og takmörkuð gistipjónusta er möguleg á svæði H2.

Hótél og gistiheimum geta verið heimil innan flestra landnotkunarvæða innan þéttbýlis, en á sumum takmarkast gistipjónusta við flokka I, II eða III. Ennfremur er gert ráð fyrir að gistipjónusta sé almennt heimil á opnum svæðum og landbúnaðarsvæðum, enda sé gerð grein fyrir starfsemi í deiliskipulagi Hótél og gistiheimum eru almennt heimil í miðborginni og miðsvæðum, nema annað sé sérstaklega tekið fram, sjá nánar töflu 3.

Sérstök ákvæði um matvöruverslanir

Eftirfarandi markmið og ákvæði eru sett fram varðandi eflingu verslunar og þjónustu innan hverfa (sjá einnig töflu 4). Nánari stefna um verslun og þjónustu verður mótuð í hverfisskipulagi. Sjá einnig kaflann *Kaupmaðurinn á horninu í Borg fyrir fólk*:

- Matvöruverslanir og aðrar dagvöruverslanir verði fyrst og fremst staðsettar innan skilgreindra hverfiskjarna og nærþjónustukjarna. Minni dagvöruverslanir geta einnig verið heimil við aðalgötur innan íbúðarhverfa
- Í hverfum borgarinnar verði núverandi verslunar- og þjónustulóðir dagvöruverslana festar í sessi til að tryggja betur stöðu verslunar og þjónustu innan hverfanna. Hverfiskjarnar og helstu nærþjónustukjarnar verði afmarkaðar á landnotkunaruppdrætti og minni nærþjónustukjarnar tilgreindar í texta og á þemakorti.
- Núverandi matvöruverslanir og aðrar dagvöruverslanir innan íbúðarhverfa verði festar í sessi og því verði fylgt eftir við gerð hverfisskipulags. Sjá lista og kortlagningu núverandi verslana í *Skipulagi borgarhluta*.
- Ekki verði heimilt að breyta verslunarhúsnæði á jarðhæð í skilgreindum kjörnum í íbúðarhúsnæði.
- Skapaðar verði forsendur til að endurbýggja og stækka verslunarhúsnæði þar sem rötgróin dagvöruverslun er til staðar í dag.
- Heimildir um matvöruverslanir á atvinnusvæðum utan íbúðarhverfa verði takmarkaðar:



Vistvænn samgönguás, þétting og þjónusta



heilsborgin

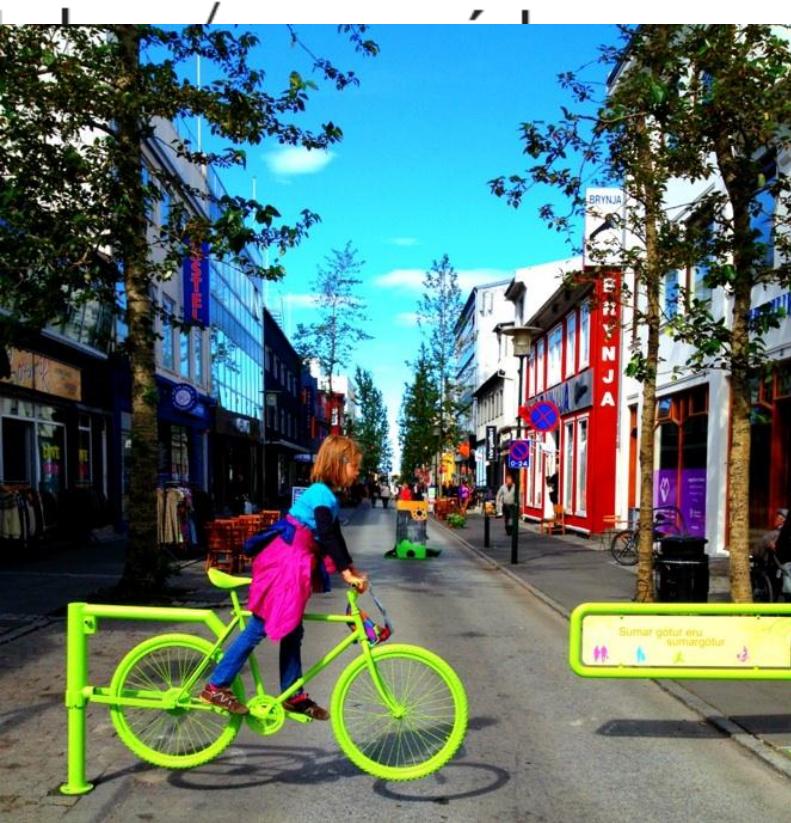


Gatan sem borgarrými

Að meta götur sem hluta af almenningsrýmum borgarinnar og stuðla að heildstæðri hönnun þeirra út frá sjónarhóli borgarhönnunar.

Skapa borg þar sem húsið, gatan og opna rýmið mynda eina órofa heild. Þar sem byggingar standa fast upp að götu eða opnu rými, en eru ekki aðskilin með bílastæðum. Þar sem byggingar mætast á götuhornum og skapa heildstæða götumynd. Framhliðar húsa og inngangar snúa að götum og öðrum borgarrýmum og myndi heild með götunni.





Sun





ashibarinn

vor
gur
KOFINN

GO

GO

KOFINN

GO

OTELS

kufl Guð

**75,6% rekstraraðila segjast ánægðir með lokunina og 94% vegfarenda.
Umferð gangandi vegfarenda jókst um þriðjung á meðan lokað var fyrir bílaumferð.**

Þriðja árið í röð verður hluta Laugavegs og hluta Skólavörðustígs var breytt í göngugötu frá 17. júní til 20. ágúst. Á Skólavörðustíg í fyrra var lokunin framlengd um viku í ár að ósk rekstraraðila við götuna. Rannsóknarhópurinn Borghildur fylgdist með götunum í sumar, bæði með myndbandsupptökum og skráningum á atferli fólks, í samvinnu við Pál Líndal umverfissálfræðing, auk þess sem viðhorfskannanir voru lagðar fyrir vegfarendur og rekstraraðila. Páll mun áfram fylgja verkefninu eftir.

46,3% merkja jákvæð áhrif á viðskiptin

Niðurstöðurnar voru birtar í dag og eru þær áberandi jákvæðar í garð lokananna og hafði ánægjan aukist milli ára. Í fyrra kom í ljós að bæði vegfarendur og rekstraraðilar voru jákvæðari eftir tilraunina en fyrir. **Meðal rekstraraðila við Laugaveg voru 43,3% jákvæðir fyrir lokunina, en 69% eftir hana.** Eftir tilraunina í ár hefur jákvæðnin enn aukist því **75,6% rekstraraðila segjast ánægðir.** Minni breyting er á viðhorfi vegfarenda, **91% þeirra sögðust jákvæðir í fyrra en 94% í ár.** Við Skólavörðustíg er viðhorf rekstraraðila þó neikvæðara, en 55% eru jákvæð.

Þegar spurt var um áhrif lokunar fyrir bílaumferð á viðskiptin sögðust 46,3% rekstraraðila við Laugavega merkja jákvæð áhrif en 17,1% neikvæð áhrif og 24,4% engin áhrif. Við Skólavörðustíg sögðust 33,3% rekstraraðila merkja jákvæð áhrif, 16,7% neikvæð áhrif og 27,8% engin áhrif.





Open countryside is protected

Við eigum von á gestum

- gerum fínt saman!



Æ fleiri innlendir og erlendir ferðamenn sækja Reykjavík heim til að njóta mannlífs og menningar í miðborginni. **Ásýnd og fegurð miðborgarinnar** skiptir því miklu máli.

Reykjavíkurborg vill leggja sitt af mörkum til að taka vel á móti gestum sínum og hefur því hrundið af stað átaki um bættu umhirðu og hreinsun á borgarlandinu áður en sumarið gengur í garð.



Á dögnum var hafist handa við að þrifa tyggjóklessur af gangstéttum og göngugötum og veggjakrot er sömuleiðis verið að hreinsa. Úr sér gengin götutré verða fjarlægð, hellur lagaðar ásamt götugögnum áður en vorar. Tré verða snyrt, hugað að plöntum og gróðri í blómakerjum og beðum.

Tökum öll þátt í fegrun borgarinnar

Við tökum öll þátt í því að bjóða gesti miðborgarinnar velkomna og að skapa viðmót og ímynd Reykjavíkur. Rekstraraðilar eru mikilvægir gestgjafar í miðborginni. Við viljum því hvetja ykkur til að taka höndum saman og fegra nærumhverfið ykkar t.d. með því að þrifa reglulega gangstéttina fyrir framan verslunina/veitingastaðinn og halda húsvegg og gluggum hreinum, svo að ásýnd rekstursins og þá allrar miðborgarinnar verði til fyrirmyndar. Ef allir leggjast á eitt getur miðborgin í sumar blómstrað sem aldrei fyrr.

- **Reykjavíkurborg er reiðubúin að útvega falleg blóm í blómaker ef rekstraraðilar fjárfesta í kerjunum sjálfum og sjá um viðhald. Ef til vill geta rekstraraðilar innan rekstrareininga Miðborgarinnar okkar tekið sig saman og skapað svipað útlit innan svæðis.**

Við vonum að samstarfið verði giftusamlegt í sumar og í framtíðinni. Ef eitthvað er óljóst má senda tillögur, fyrirspurnir og ábendingar á midborgin@reykjavik.is.

Samvinna er ávísun á góðan árangur.

Með vinsemi og virðingu, fyrir hönd Reykjavíkurborgar.



OA 515

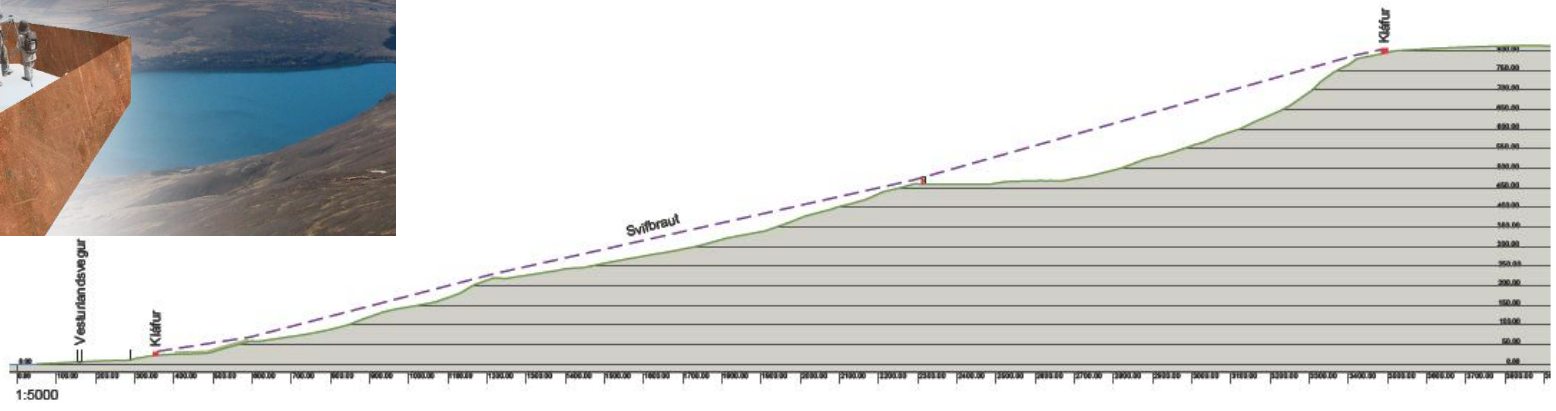
5990

WASH YOUR FACE





Vetrarbogin



sneiðing í Esju við ferjustæði



