

# Fornleifakönnun vegna fyrirhugaðra ganga milli Arnarfjarðar og Dýrafjarðar

Unnið fyrir Vegagerðina



Margrét Hallmundsdóttir  
Caroline Paulsen

Mars 2008  
NV nr. 7-08

<b>1. Inngangur .....</b>	<b>3</b>
<b>2. Markmið og aðferðir.....</b>	<b>3</b>
<b>4. Skrá yfir fornleifar.....</b>	<b>4</b>
<b>Ketilseyri.....</b>	<b>5</b>
<b>Kjaransstaðir.....</b>	<b>7</b>
<b>Drangar.....</b>	<b>13</b>
<b>Rauðsstaðir.....</b>	<b>20</b>
<b>Borg.....</b>	<b>29</b>
<b>5. Niðurstöður.....</b>	<b>33</b>
<b>5. Kort.....</b>	<b>35</b>
<b>6. Heimildaskrá.....</b>	<b>42</b>

## 1. INNGANGUR

Fyrirhugað er að grafa jarðgöng á milli Dýrafjarðar og Arnarfjarðar og að ósk Vegagerðarinnar tók Fornleifadeild Náttúrustofu Vestfjarða að sér að kanna og skrá þær fornminjar á áhrifasvæði framkvæmdarinnar.

Í Dýrafirði fer vegstæðið um lönd jarðanna Kjaransstaða og Dranga og í Arnarfirði eru það jarðirnar Rauðsstaðir og Borg. Jörðin Ketilsstaðir er látin fylgja með í skránni yfir fornleifar þó svo að vegstæðið fari ekki um land jarðarinnar.

Fornleifaskráning á vettvangi fór fram á haustmánuðum 2007 og sáu fornleifafræðingarnir Margrét Hallmundsdóttir og Caroline Paulsen um skráninguna á vettvangi. Margrét sá svo um heimildakönnun og frágang skýrslu.

## 2. MARKMIÐ OG AÐFERÐIR

### Tilgangur fornleifaskráninga

Í Þjóðminjalögum nr. 107/2001 segir að lögini eigi að tryggja eftir föngum verndun menningarsögulegra minja í eigin umhverfi og að íslenskum menningararfi verði skilað óspilltum til komandi kynslóða. Eins eiga lögini að auðvelda aðgang að minjunum, kynna þær þjóðinni og greiða fyrir rannsóknum. Þá er fornleifaskráning bundin skipulagsgerð skv. lögnum, en í 11. gr. segir: „Skylt er að fornleifaskráning fari fram áður en gengið er frá svæðisskipulagi, aðalskipulagi eða deiliskipulagi eða endurskoðun þess og skal sá sem ber ábyrgð á skipulagsgerð í samræmi við skipulagslög standa straum af kostnaði við skráninguna.“

Í 9. grein laganna eru fornleifar skilgreindar sem: „hvers kyns leifar fornra mannvirkja og annarra staðbundinna minja sem menn hafa gert eða mannaverk eru á, svo sem:

- a) búsetulandslag, byggðaleifar, bæjarstaði og bæjarleifar ásamt tilheyrandi mannvirkjum og öskuhaugum, húsaleifar hvers kyns, svo sem kirkna, bænahúsa, klaustra og búða, leifar af verbúðum, naustum, verslunarstöðum og byggðaleifar í hellum og skútum;
- b) vinnustaðir þar sem aflað var fanga, svo sem leifar af seljum, verstöðvum, bólum, mógrofum, kolagröfum og rauðablæstri;
- c) gömul tún- og akurgerði, áveitumannvirki og leifar eftir veiðar til sjávar og sveita;
- d) gamlir vegir, stíflur, brýr, vatnsvöð, varir, hafnir og bátalægi, slippir, ferjustaðir, kláfar, vörður og vitar og önnur vega- og siglingamerki ásamt kennileitum þeirra;
- e) virki og skansar og önnur varnarmannvirki;
- f) gamlir þingstaðir, meintir hörgar, hof og vé, brunnar, uppsprettur, álagablettir og aðrir staðir og kennileiti sem tengjast siðum, venjum, þjóðtrú eða þjóðsagnahefð;
- g) áletranir, myndir eða önnur verksummerki af manna völdum í hellum eða skútum, á klettum, klöppum eða jarðföstum steinum og minningarmörk í kirkjugörðum;
- h) haugar, dysjar og aðrir greftrunarstaðir úr heiðnum eða kristnum sið;

i) skipsflök eða hlutar úr þeim.

Minjar 100 ára og eldri teljast til fornleifa, en heimilt er þó að friðlýsa yngri minjar, sbr. 11. gr.“

Í 10. grein Þjóðminjalaga segir enn fremur: „Fornleifum má enginn, hvorki landeigandi, ábúandi né nokkur annar, spilla, granda né breyta, ekki heldur hylja þær, laga né aflaga né úr stað flytja nema með leyfi Fornleifaverndar ríkisins.“

Þetta á við um allar fornleifar, óháð sérstakri friðlýsingu. Friðhelgi fornleifa er ekki háð því að þær séu þekktar eða hafi verið skráðar. Sú skylda hvílir á sveitarfélögum eða framkvæmdaaðilum að gera Fornleifavernd ríkisins viðvart ef fyrirsjáanlegt er að minjar spillist vegna hvers konar framkvæmda eða breyttrar landnotkunar (sjá 12.gr.). Ef óþekktar fornleifar koma í ljós við jarðrask skal sá sem fyrir því stendur stöðva framkvæmdir á staðnum og þar til ákvörðun Fornleifaverndar ríkisins liggur fyrir varðandi hvort eða með hvaða skilyrðum framkvæmdin getur haldið áfram (sjá 13.gr.).

Eitt af markmiðum fornleifaskráningar er að koma í veg fyrir að minjar verði fyrir skemmdum af gáleysi eða nauðsynjalausu. Fornleifaskráning nýtist við minjavörslu þegar ákveða á verndun á einstökum minjastöðum. Eins kemur hún að miklum notum vegna fyrirhugaðra framkvæmda. Þá er hægt að taka tillit til minjanna við skipulagsgerð og nýta þær í rannsókn eða kynningarskyni. Með fornleifaskráningu má einnig stórlega minnka líkur á að fornleifar komi óvænt í ljós við framkvæmdir sem gæti leitt til tafa á viðkomandi verki.

#### **Aðferðafræði**

Aðferðafræði rannsóknarinnar byggir fyrst og fremst á fornleifaskráningu á vettvangi en að auki var farið yfir helstu heimildir um jarðirnar, s.s. örnefnaskrár, túnakort, jarðabækur og annað sem getur gefið vísbendingar um fornminjar.

Við vettvangsvinnu var farið yfir svæðið í kringum tilvonandi veglínur í Arnar- og Dýrafjörðum og var tekið fyrir 300 metra svæði út frá veglínunum, þ.e. 150 metra í tvær áttir. Ekki voru skráðar minjar sem voru fyrir utan þessa viðmiðun. Þar af leiðandi voru minjastaðir við bæjarstæði Dranga ekki skráðar og sömuleiðis var öll jörðin Ketilseyri ekki skráð á vettvangi. Fornleifaskrá fyrir minjastaði í heimildum í landi Ketilseyrar fær þó að fylgja með.

Allir skráðir staðir voru mældir upp með differential gps stöð og einnig voru teknir staðsetningarpunktar á hverjum minjastað með venjulegu gps mælitæki. Minjastöðunum var lýst og teknar ljósmyndir af hverjum stað.

## **4. SKRÁ YFIR FORNLEIFAR**

Hver sýsla hefur skammstafað heiti og hver jörð hefur tvö númer í fornleifaskránni. Númerin eru komin úr annars vegar landsskrá Fasteignamats ríkisins (d. Sandar: 181579) og hins vegar eins og það kemur fyrir í Jarðatal Johnsens frá 1847 (d. Sandar: 35). Síðan fær hver minjastaður raðnúmer í skránni (d. ÍS-181579-035:001). Sé jörð með landsnúmer en ekki númer í Jarðatali Johnsens, flokkast allar fornleifar á jörðinni undir

landsnúmer jarðarinnar og númer þeirrar jarðar er fornleifarnar tilheyrðu við ritun jarðatalsins.

## **Ketilseyri**

### **ÍS-140660-40 Ketilseyri**

"Jörð í Þingeyrarhreppi næst innan við Hvamm með Dýrafirði. Jörð þessi er nefnd í Landnámu. Svo er hún nefnd 1538 í kaupsamningi, en 1710 er hún í eyði." (Örnefnaskrá Ketilseyrar). "Dýri hét maðr ágætr. Hann fór af Sunnmæri til Íslands at ráði Röngvalds jarls, en fyrir ofríki Haralds konungs hárfagra. Dýri nam Dýrafjörð ok bjó at Hálsu. Hans sonr var Hrafn á Ketilseyri, faðir Þuríðar, er átti Vésteinn Vésteinsson. Þeira synir Bergr ok Helgi." (Ísl.sög. I., Landnáma, 105 -106). "Bjartmarr hét maður er bjó í Arnarfirði inn í botni en kona hans hét Þuríður ok var Hrafnsdóttir af Ketilseyri ór Dýrafirði, en Hrafn var sonr Dýra, er fjörðinn nam." (Ísl.sög. V., Gísla saga, 8). Árið 1532 kaupir Jón biskup Arason biskup á Hólum jörðina (D.I. IX., 634-636). Árið 1568 eignast Þorlákur Einarsson sýslumaður á Núpi í Dýrafirði jörðina (D.I.XV., 166). Árið 1640 er tvíbylí á jörðinni og eru tveir eigendur, Sigurður Snorrason á Rafnseyri og Þorvaldur Björnsson í Hvammi (Jarðabréf frá 16. – 17. öld). "Ketilseyre, hálf í eyði nú og næstliðið ár. Jarðadýrleiki xxiiii." (Á.M.VII, 52). Enn er búið á jörðinni og hafa öll tún verið sléttuð.

### **ÍS-140660-40:001**

**Hlutverk:** Bæjarhóll

**Tegund:** Bylí

**Staðhættir.** "Eyrin, sem er niður af bænum, heitir Ketilseyri (20). Á hól voru tættur, taldar bænhústættur, og innan til í túninu er Tröð (21)." (Örnefnaskrá Ketilseyrar)

### **ÍS-140660-40:002**

**Hlutverk:** Kirkja

**Tegund:** Bænhústættur

**Staðhættir.** "Eyrin, sem er niður af bænum, heitir Ketilseyri (20). Á hól voru tættur, taldar bænhústættur, og innan til í túninu er Tröð (21)." (Örnefnaskrá Ketilseyrar)

### **ÍS-140660-40:003**

**Hlutverk:** Mylla

**Tegund:** Heimild

**Staðhættir.** "Svo er þar innar, inn við Ketil[s]eyrarholt (5), stakt holt, sem heitir Síkislágarholt (6), og innan við það er Síkislág (7). Í henni, eða niður af henni, er stór lækur, sem nefndur er Stórilækur (8). Þar var einu sinni kornmylla, en einn góðan veðurdag sópaði lækurinn öllu saman niður í fjöru." (Örnefnaskrá Ketilseyrar).

**ÍS-140660-40:004**

**Hlutverk:** Hesthús

**Tegund:** Útihús

**Staðhættir.** “Næst við Lækjarlág heitir Hesthúslág (17). Næst fyrir ofan bæ heitir Bæli (18), og lautin kringum það heitir Bælislaut (19).” (Örnefnaskrá Ketilseyrar).

**ÍS-140660-40:005**

**Sérheiti:** Selárdalur

**Hlutverk:** Sel

**Tegund:** Heimild

**Staðhættir.** “Meðfram ánni er dalurinn nefndur Árdalur (24). Þegar kemur upp fyrir holtin, tekur við breiður grasdalur, sem heitir Selárdalur (25). Þar er lítill foss, sem heitir Selárdalsfoss (26). Hlíðin frá merkjum að utanverðu og inn að dalsmynninu heitir Ketilseyrarhlíð (27).” (Örnefnaskrá Ketilseyrar).

**ÍS-140660-40:006**

**Hlutverk:** Lambabyrgi

**Tegund:** Byrgi

**Staðhættir.** “Ofan til í Partinum er Lambabyrgi (48). Það er grjótborg, hlaðin í hring og veggirnir hlaðnir úr hellum, þannig að þeir hölluðust að sér og veittu því skjól í hretum. Þar í voru fráfarulömb höfð á nóttinni, þar til þau voru rekin á fjall, um 2 vikur, voru svo geymd á daginn í Partinum niður af Byrgi (49).” (Örnefnaskrá Ketilseyrar).

**ÍS-140660-40:007**

**Hlutverk:** Byrgi

**Tegund:** Heimild

**Staðhættir.** “Ofan til í Partinum er Lambabyrgi (48). Það er grjótborg, hlaðin í hring og veggirnir hlaðnir úr hellum, þannig að þeir hölluðust að sér og veittu því skjól í hretum. Þar í voru fráfarulömb höfð á nóttinni, þar til þau voru rekin á fjall, um 2 vikur, voru svo geymd á daginn í Partinum niður af Byrgi (49).” (Örnefnaskrá Ketilseyrar).

## Kjaransstaðir

### ÍS-140663-41 Kjaransstaðir

Jörðin kemur fyrst fram í heimildum frá 1446 en þá er hún ein jarða Guðmundar Arasonar á Reykhólum (D.I.IV., 683-688). Jörðin kemur svo aftur fyrir í heimildum frá 1570 (Jarðabréf frá 16. og 17. öld). "Kieransstader. Jarðadýrleiki xii, og so tíundast 4 tíundum." (Á.M.VII., 53) "Kjaranstaðir í útvestur. Þar kortur vegur til næsta bæjar. Stendur undir Kjaranstaðahorni við samnefnda á og Dýrafjörð, 12 Hdr. Þar er jarðasamt á vetrum, notagott fyrir fénað á sumrum, en hrjóstrugt, heyskaparlítið og næðingsamt." (Sóknarlýsing Vestfjarða II, 55-56).

### Kjaransstaðir ÍS-140663-41:001

**Tegund:** Bæjarhóll

**Hlutverk:** Býli

**Staðsetning:** 65°50'49.3N 23°18'41.5V

**Staðhættir.** Bæjarstaðið er ekki langt frá brúnni yfir Dýrafjörð.

**Minjalýsing.** Á túnakorti er merkt bæjarstaði með áföstu fjárhúsi og hlöðu. Ekki sést til neinna fornminja á bæjarhól en þar stendur ferhyrnd steinsteypt íbúðarhús.

Líklegt er að miðað við umfang bæjarhóls að töluvert sé að minjum í bæjarhólnum. Gróin tré eru í garði og milli þeirra má sjá í hleðslur sem hugsanlega eru leifar eldri bygginga á bæjarhólnum (Mynd 1).



Mynd 1. Bæjarstaði Kjaranstaða

### Kjaransstaðir ÍS-140663-41:002

**Tegund:** Heimagrafreitur

**Hlutverk:** Legstaður

**Staðsetning:** 65°50'51.2N 23°18'58.9V

**Staðhættir.** "Hjallar hér inn af Nautahjalla heita Litluhjallar (12). Þeir ná einnig upp af bænum og inn að skriðu utanvert við bæ, sem heitir Grjótsgarðsskriða (13). Steinn á holti rétt fyrir utan þessa skriðu heitir Stóristeinn (14). Niður af honum er svo bungu-myndað holt, sem heitir Fjölskylduholt (15). Nú er þar vígður heimagrafreitur; þess má geta, að þetta nafn á holtinu er miklu eldra. Þar niður og inn af er svo á túninu Hest-húshóll (16)." (Örnefnaskrá Kjaranstaða).

**Minjalýsing.** Í u.þ.b. 220 metra austur af bæjarstaðinu, á litlum malarhól, stendur heimagrafreitur. Lífill garður hefur verið steypur í kringum leiðin.

### **Kjaransstaðir ÍS-140663-41:003**

**Sérheiti:** Hesthúshóll

**Hlutverk:** Hesthús

**Tegund:** Útihús

**Staðhættir.** “Hjallar hér inn af Nautahjalla heita Litluhjallar (12). Þeir ná einnig upp af bænum og inn að skriðu utanvert við bæ, sem heitir Grjótsgarðsskriða (13). Steinn á holti rétt fyrir utan þessa skriðu heitir Stóristeinn (14). Niður af honum er svo bungu-myndað holt, sem heitir Fjölskylduholt (15). Nú er þar vígður heimagrafreitur; þess má geta, að þetta nafn á holtinu er miklu eldra. Þar niður og inn af er svo á túninu Hest-húshóll (16).” (Örnefnaskrá Kjaranstaða).

**Minjalýsing**

### **Kjaranstaðir ÍS-140663-41:004**

**Sérheiti:** Fjánhúsbrekkur

**Hlutverk:** Fjánhús

**Tegund:** Útihús

**Staðsetning:** 65°50′50.2N 23°18′36.4V

**Staðhættir.** “Flötin fyrir ofan bæinn heitir Gunnuvöllur (17). Þá er næst skriða beint upp af bæ, sem heitir Bæjarskriða (18), er þar kemur niður hjá nafnlausum klettum. Niður af bæ er hóll, sem heitir Ytrihóll (19), líklega til aðgreiningar frá öðrum hól innar í túninu, sem hefur víst verið nefndur Innrihóll (20), sem er hér nokkuð innar á túninu. Ofan við þann hól eru svo brekkur niður af fjánhúsunum, sem nefndar eru Fjánhús-brekkur (21).” (Örnefnaskrá Kjaranstaða).

**Minjalýsing.** Við fjánhúsbrekkur stendur steinsteypt fjánhús frá 20. öld. Sumstaðar sést móta fyrir steinhleðslum í undirstöðum veggjana og er líklegt að eldri fjánhús hafi staðið þar. Fjánhúsbrekkur og Hlöðuhóll eru austan við bæjarstæðið.

### **Kjaransstaðir ÍS-140663-41:005**

**Sérheiti:** Hlöðuhóll

**Hlutverk:** Hlaða

**Tegund:** Útihús/rústahóll

**Staðsetning:** 65°50′48.5N 23°18′39.5V

**Staðhættir.** “Hóllinn, sem er milli húsanna, heitir Hlöðuhóll (22), þar sem nú er hlaðan. Sléttan fram af fjánhúsunum heitir Bali (23). Þar frammar er svo Hesthúslaut (24). Niður af henni, innan við túnið, er svo holt, sem heitir Kvíaholt (25). Neðan til við það er grasbrekka, sem nefnd er Bæli (26). Þar er gömul hlaðin kví innan við túnið. Milli túns og Bælis er laut, sem heitir Lækjargil (27).” (Örnefnaskrá Kjaranstaða).



**Minjalýsing.** Hlöðuhóll er ávalur hóll rétt við fjárhúsin en ekki sést til neinna fornminja. Fjárhúsbrekkur og Hlöðuhóll eru austan við bæjarstæðið.

**ÍS-140663-41:006**

**Sérheiti:** Hesthúslaut

**Hlutverk:** Hesthús

**Tegund:** Heimild

**Staðhættir.** “Hóllinn, sem er milli húsanna, heitir Hlöðuhóll (22), þar sem nú er hlaðan. Sléttan fram af fjárhúsunum heitir Bali (23). Þar frammar er svo Hesthúslaut (24). Niður af henni, innan við túnið, er svo holt, sem heitir Kvíaholt (25). Neðan til við það er grasbrekka, sem nefnd er Bæli (26). Þar er gömul hlaðin kví innan við túnið. Milli túns og Bælis er laut, sem heitir Lækjargil (27).” (Örnefnaskrá Kjaranstaða).

**Minjalýsing.** Fannst ekki við vettvangsskráningu.

**Kjaransstaðir ÍS-140663-41:007**

**Sérnafn:** Kvíaholt

**Hlutverk:** Kví

**Tegund:** Heimild

**Staðhættir.** “Hóllinn, sem er milli húsanna, heitir Hlöðuhóll (22), þar sem nú er hlaðan. Sléttan fram af fjárhúsunum heitir Bali (23). Þar frammar er svo Hesthúslaut (24). Niður af henni, innan við túnið, er svo holt, sem heitir Kvíaholt (25). Neðan til við það er grasbrekka, sem nefnd er Bæli (26). Þar er gömul hlaðin kví innan við túnið. Milli túns og Bælis er laut, sem heitir Lækjargil (27).” (Örnefnaskrá Kjaranstaða).

**Minjalýsing.** Fannst ekki við vettvangsskráningu.

**Kjaransstaðir ÍS-140663-41:008**

**Sérnafn:** Skeiði

**Hlutverk:** Samgöngubót

**Tegund:** Gata

**Staðhættir.** “Þá er þar komið, þar sem eyri allmikil gengur fram í fjörðinn, og heitir hún Kjaransstaðaeyri (36). Eyri þessi er framburður árinna, en hún heitir Kjarans-staðaá (37). Rétt utan við hana, ofan við eyrarnar, er blettur, sem nefndur er Skeiði (38); þar lá gatan áður fyrr.” (Örnefnaskrá Kjaranstaða).

**Minjalýsing**

### **Kjaransstaðir ÍS-140663-41:009**

**Sérheiti:** Stekkárdalur

**Hlutverk:** Stekkur

**Tegund:** Heimild

**Staðhættir.** “Við ána undan Leitinu svonefnda heitir Leitisárdalur (40). Þar nokkuð neðar heitir Skarðsárdalur (41). Þar er stórt skarð heim úr dalnum, er heitir Skarðsárdalslaut (42), gamall farvegur og nú nýr, því ánni hefur verið veitt í hann til virkjunar. Þar rétt neðar er foss í ánni, sem heitir Sauðafoss (43), og lítill foss þar neðar heitir Möngufoss (44), og þar nokkru neðar utan árinna er grasi gróinn árdalur, sem heitir Stekkjarárdalur (45). Þar innar við ána eru grasbakkar, sem heita Kotbakkar (46). Þar eru gamlar tættur.” (Örnefnaskrá Kjaransstaða).

**Minjalýsing**

### **Kjaransstaðir ÍS-140663-41:010**

**Hlutverk:** Byrgi

**Tegund:** Byrgi

**Staðsetning:** 65°50′44.7N 23°17′55.3V

**Staðhættir.** “Heiman við Leitið, framan við Grófir, eru lautir, sem heita Kúahvolf (63). Nokkuð neðan við það er holt, sem heitir Litlaholt (64), svo er þar rétt innar, utan við ána Lyngbalaholt (65), og rétt utan við það er laut, sem heitir Lyngbali (66). Þar rétt niður af er graslaut, sem heitir Byrgi (67).” (Örnefnaskrá Kjaransstaða).

**Minjalýsing.** Ferhyrind grjóthlaðin rétt, u.þ.b. 34 x 38 metrar. Syðst í réttinni er lítið hólf. Líklegt er að þessi rúst sé nátthagi.

### **Kjaransstaðir ÍS-140663-41:011**

**Sérheiti:** Kjaransstaðakot

**Hlutverk:** Býli

**Tegund:** Bæjarhóll

**Staðsetning:** 65°50′41.4N 23°17′28.3V

**Staðhættir.** “Kjaransstaðakot heitir hjer eitt örnefni fyrir innan ána, þar sjást tóftarústir og girðingar, og því er sýnilegt, að þar hafi að fornu bygd verið, en hvört það hafi verið hjáleiga af Kjaransstöðum eður jörð fyrir sig, vita menn ekki. Ekki má hjer byggja aftur, því þetta pláts er yfirrunnið af aur og grjóti og uppblásið þar með í óberjum samóa.” (Á.M.VII., 53). “Rétt fyrir innan Kjaransstaðaána og mjög skammt fyrir ofan þjóðveginn eru tóttir sem menn nefna Kjaransstaðakot, en býlið sem þar stóð féll í eyði fyrir 1600. Fáeinum skrefum innar er hringlaga tótt, langtum yngri, og má ætla að þar hafi staðið fjárbyrgi.” (Kjartan Ólafsson, 1999). Bæjarhóllinn stendur um 9 m frá núverandi vegstæði inn Dýrafjörð.

**Minjalýsing.** Minjarnar standa rétt sunnan við þjóðveginn. Þýfður bæjarhóll og sést ógreinilega móta fyrir herbergjum. Greinilegt er að byggingar hafa staðið á hólnum I. Ekki eru greinilegar byggingar á hólnum en dældir virðast vera leifar af herbergjum. Bæjarhóllinn er 46 m frá NV-SV og 34 m frá NNA-SSV.

### **Kjaransstaðir ÍS-140663-41:012**

**Hlutverk:** Fjárskýli

**Tegund:** Gerði

**Staðsetning:** 65°50'41.4N 23°17'26.3V

**Staðhættir.** “Rétt fyrir innan Kjaransstaðaána og mjög skammt fyrir ofan þjóðveginn eru tóttir sem menn nefna Kjaransstaðakot, en býlið sem þar stóð féll í eyði fyrir 1600. Fáeinum skrefum innar er hringlaga tótt, langtum yngri, og má ætla að þar hafi staðið fjárbyrgi.” (Kjartan Ólafsson, 1999).

**Minjalýsing.** Hringlaga rúst, hlaðin úr torfi og grjóti. Hleðslur standa í u.þ.b. 50 cm hæð. Op er á fjárborginni sem snýr í suður. Fjárborgin er 12x13 m á stærð.

### **ÍS-140663-41:013**

**Hlutverk:** Garðlag

**Tegund:** Kálgarður

**Staðhættir.** Sunnan við bæjarstaðið eru merktir tveir áfastir kálgarðar (Túnakort frá 1918).

### **Kjaransstaðir ÍS-140663-41:014**

**Hlutverk:** Hesthús

**Tegund:** Útihús

**Staðhættir.** Norðvestan við bæjarstaðið, ysti í túninu er merkt fjárhús (Túnakort frá 1918).

### **Kjaranstaðir ÍS-140663-41:015**

**Hlutverk:** Fjós

**Tegund:** Útihús

**Staðhættir.** Rétt austan við bæinn eru merkt tvö útihús, fyrst fjós og síðan fjárhús (Túnakort frá 1918).

### **Kjaransstaðir ÍS-140663-41:016**

**Hlutverk:** Fjós

**Tegund:** Útihús

**Staðhættir.** Rétt austan við bæinn eru merkt tvö útihús, fyrst fjós og síðan fjárhús (Túnakort frá 1918).

#### Kjaransstaðir ÍS-140663-41:017

**Hlutverk:** Fjárhús

**Tegund:** Útihús

**Staðhættir.** Fjárhús er áfast bænum vestanmegin (Túnakort frá 1918).

#### Kjaransstaðir ÍS-140663-41:018

**Hlutverk:** Óþekkt

**Tegund:** Útihús

**Staðsetning:** 65°50'43.3N 23°17'36.0V

**Staðhættir.** Í u.þ.b. 1 km austur frá Kjaransstöðum og rétt áður en að komið er að Kjaransstaðakoti. Rústin stendur sunnan við þjóðveginn.

**Minjalýsing.** Ferhyrnd ílöng tvíhólfa rúst. Hlaðin úr torfi og grjóti, hleðsluhæð 20 cm. Rústin er 19 x 6 metrar og snýr í austur/vestur.



Mynd 2. ÍS-140663-41:018

#### Kjaransstaðir ÍS-140663-41:019

**Hlutverk:** Þúst

**Tegund:** Óþekkt

**Staðsetning:** 65°50'50.9N 23°18'41.1V

**Staðhættir.** Í u.þ.b. 50 metra í norður frá bæjarstaðinu er ávalur hóll. Líklegt er að þar leynist fornminjar en ekkert sést á yfirborði.

#### Kjaransstaðir ÍS-140663-41:020

**Hlutverk:** Uppistöðulón

**Tegund:** Rafstöð

**Staðsetning:** 65°50'49.8N 23°18'33.9V

**Staðhættir.** Rétt austan við steinsteypa fjárhúsið hefur verið byggt lítið uppistöðulón fyrir heimarafstöð sem stendur neðan við lónið.

## Drangar

### Drangar ÍS-140627-42

"Jarðadýrleiki xii og so tíundast 4 tíundum." (Á.M.VII., 54). "Drangar, innstur í Sandasókn til austurs, langt burt liggjandi frá öðrum sóknarbæjum, stendur í nánd bænum samnefndum fjalltindi við Bæjará og Dýrafjörð. Dýrleiki 12 Hdr. Þar er víðlendi mikið, góðir hagar á sumrum og nægur heyskapur, en næðinga- og illviðrasamt og oft mikil fannalög á vetrum." (Sóknarlýsing Vestfjarða II, 55). Jörðin fór í eyði árið 1937 (Kjartan Ólafsson, 1999).

### Drangar ÍS-140627-42:001

**Sérheiti:** Drangar

**Hlutverk:** Bæjarhóll

**Tegund:** Býli

**Minjalýsing.** Fyrir utan skráningarsvæðið.

### Drangar ÍS-140627-42:002

**Sérheiti:** Haugur

**Hlutverk:** Býli

**Tegund:** Tóftir

**Staðsetning:** 65°50'18.1N 23°15'00V

**Staðhættir.** "Þá er næst þar uppi í fjalli Haugshvilft (10), og niður af henni er Haugsnes (11). Þar var býli, og enn er til fólk, sem er fætt þar; þarna var túnstæði nokkurt, sem komið er í þúfnatraðak. Þess má og geta, að 1710 segir Jarðabók Á. M. frá því, að þarna hafi verið eyðibýlið Haugur (12). Rétt við Haugsnes eru svo há holt, sem heita Haugsholt (13). (Örnefnaskrá Dranga). "Haugur heitir fornt eyðiból hjer í landinu, þar eru sýnileg byggíngamerki af tóftarústum og girðingaleifum. Á þessu eyðibóli hefur einn maður bygt hjer upp hús fyrir 20 árum og eyðibóli hefur einn maður bygt hjer upp hús fyrir 20 árum og verið þar við búhokur í 3 ár, og galt hann þá í landskuldarnafni xx álnir." (Á.M. VII., 54) "Á Haugsnesi var afbýli úr landi Dranga á árunum 1871 - 1878 og 1880 - 1882. Fólk var líka við búhokur í örfá ár undir lok sautjándu aldar og löngu fyrr stóð þar býlið Haugur sem féll í eyði fyrir 1600." (Kjartan Ólafsson, 1999).

**Minjalýsing.** Tvö hús standa á bæjarhól Hauga og er greinilegt að annað þeirra er allnokkuð yngra. Yngra húsið er hlaðið úr torfi og grjóti og standa hleðslur í u.þ.b. 120 cm og er það með fjögur hólf. Utanmál tóftarinnar er 14 m á lengd frá A-V og 9 m á breidd í N-S. Tóftin er með op í norður

### **Drangar ÍS-140627-42:003**

**Sérheiti:** Húsatún

**Hlutverk:** Fjánhús

**Tegund:** Útihús

**Staðhættir.** “Húsatún ber nafn af því, að þar voru fjánhúsin, en heimahúsin voru svo á innra túninu. Innan við Heimatúnið rann lækur til sjávar, sem heitir Bóllækur (27), og þar innan við lækinn heitir Ból (28), þar er uppistandandi prýðilega vel hlaðin kví. Þá taka við grasmóar, sem nefndir eru nú Drangamóar (29). Þeir eru nokkuð stórt svæði, sem nær upp að skriðufótum, innan við þá er gamall Stekkur (30). Upp af mounum, innan við Bæjarhvilft, er svo hár tindur, sem heitir Drangatindur (31). Þar segir sagan, að lyklar séu geymdir að gullkistu undir fossi nokkrum, en sá, sem vill ná þeim, má ekki vita neitt um Guð.” (Örnefnaskrá Dranga).

**Minjalýsing.** Er fyrir utan framkvæmdarsvæðið.

### **Drangar ÍS-140627-42:004**

**Hlutverk:** Ból

**Tegund:** Kví

**Staðhættir.** “Húsatún ber nafn af því, að þar voru fjánhúsin, en heimahúsin voru svo á innra túninu. Innan við Heimatúnið rann lækur til sjávar, sem heitir Bóllækur (27), og þar innan við lækinn heitir Ból (28), þar er uppistandandi prýðilega vel hlaðin kví. Þá taka við grasmóar, sem nefndir eru nú Drangamóar (29). Þeir eru nokkuð stórt svæði, sem nær upp að skriðufótum, innan við þá er gamall Stekkur (30). Upp af mounum, innan við Bæjarhvilft, er svo hár tindur, sem heitir Drangatindur (31). Þar segir sagan, að lyklar séu geymdir að gullkistu undir fossi nokkrum, en sá, sem vill ná þeim, má ekki vita neitt um Guð.” (Örnefnaskrá Dranga).

**Minjalýsing.** Er fyrir utan framkvæmdarsvæðið.

### **Drangar ÍS-140627-42:005**

**Hlutverk:** Stekkur

**Tegund:** Rétt

**Staðhættir.** “Húsatún ber nafn af því, að þar voru fjánhúsin, en heimahúsin voru svo á innra túninu. Innan við Heimatúnið rann lækur til sjávar, sem heitir Bóllækur (27), og þar innan við lækinn heitir Ból (28), þar er uppistandandi prýðilega vel hlaðin kví. Þá taka við grasmóar, sem nefndir eru nú Drangamóar (29). Þeir eru nokkuð stórt svæði, sem nær upp að skriðufótum, innan við þá er gamall Stekkur (30). Upp af mounum, innan við Bæjarhvilft, er svo hár tindur, sem heitir Drangatindur (31). Þar segir sagan, að lyklar séu geymdir að gullkistu undir fossi nokkrum, en sá, sem vill ná þeim, má ekki vita neitt um Guð.” (Örnefnaskrá Dranga).

**Minjalýsing.** Er fyrir utan framkvæmdarsvæðið.

### **Drangar ÍS-140627-42:006**

**Sérheiti:** Drangatindur

**Hlutverk:** Þjóðsaga

**Tegund:** Álagablettur

**Staðhættir.** “Húsatún ber nafn af því, að þar voru fjárhúsin, en heimahúsin voru svo á innra túninu. Innan við Heimatúnið rann lækur til sjávar, sem heitir Bóllækur (27), og þar innan við lækinn heitir Ból (28), þar er uppistandandi prýðilega vel hlaðin kví. Þá taka við grasmóar, sem nefndir eru nú Drangamóar (29). Þeir eru nokkuð stórt svæði, sem nær upp að skriðufótum, innan við þá er gamall Stekkur (30). Upp af mounum, innan við Bæjarhvilft, er svo hár tindur, sem heitir Drangatindur (31). Þar segir sagan, að lykklar séu geymdir að gullkistu undir fossi nokkrum, en sá, sem vill ná þeim, má ekki vita neitt um Guð.” (Örnefnaskrá Dranga).

**Minjalýsing.** Er fyrir utan framkvæmdarsvæðið.

### **Drangar ÍS-140627-42:007**

**Sérheiti:** Dýrahaugur

**Hlutverk:** Legstaður

**Tegund:** Heimild

**Staðhættir.** “Innan við Stóruhvilft gengur fram höfði allhár, og innan við hann er svo Dýrahvilft (44), úr henni er stór lækur, sem rennur í Drangaá, er síðar getur. Í Dýrahvilftinni miðri er allmikill haugur, sem nefndur er Dýrahaugur (45). Þar á Dýri að vera heygður, vildi vera þar, sem sæi á fimm kirkjur. Framan við lækinn úr Dýrahvilft er mýrlendi, sem nefnt er Sandfellsengi (46). Upp af því er hátt fell, sem heitir Sandfell (47). Upp af enginu undir fellinu er stór urð, þar er gren.” (Örnefnaskrá Dranga).

**Minjalýsing.** Fannst ekki við vettvangsrannsókn á svæðinu.

### **Drangar ÍS-140627-42:008**

**Hlutverk:** Mógrafir

**Tegund:** Náma

**Staðhættir.** “Á Smjörteig (61) þótti einhver bezta beit fyrir kvíafé á sumrum. Þar fyrir framan og neðan er Sandafellsengi (46). Þar var heyjað og sett upp í hey, sem kallað er. Síðan var heyið sótt á sleða á vetrinum, þegar snjór var kominn á jörð. Þarna var mótak líka fyrir á tímum, en það var að mestu hætt, þegar heimildarmaður man eftir sér. Þó minnst hann þess, að það kæmi fyrir, en það var mjög erfitt að koma mounum heim.” (Örnefnaskrá Dranga).

**Minjalýsing.** Er fyrir utan framkvæmdarsvæðið.

**Drangar ÍS-140627-42:009**

**Hlutverk:** Hlaða

**Tegund:** Útihús

**Staðhættir.** Hlaða er merkt áföst bænum sunnanmegin (Túnakort frá 1918).

**Minjalýsing.** Svæðið er utan framkvæmdarsvæðis.

**Drangar ÍS-140627-42:010**

**Hlutverk:** Fjós

**Tegund:** Útihús

**Staðhættir.** Fjós er merkt sunnan við bæinn, vestan við hlöðu (9) (Túnakort frá 1918).

**Minjalýsing.** Er fyrir utan framkvæmdarsvæðið.

**ÍS-140627-42:011**

**Tegund:** Garðlag

**Hlutverk:** Kálgarður

**Staðhættir.** Garður er áfastur bænum austanmegin (Túnakort frá 1918).

**Drangar ÍS-140627-42:012**

**Hlutverk:** Fjánhús

**Tegund:** Útihús

**Staðhættir.** Nyrst í túninu eru merkt tvö útihús, fjánhús og hesthús (Túnakort frá 1918).

**Minjalýsing.** Er fyrir utan framkvæmdarsvæðið.

**ÍS-140627-42:013**

**Hlutverk:** Hesthús

**Tegund:** Útihús

**Staðhættir.** Nyrst í túninu eru merkt tvö útihús, fjánhús og hesthús (Túnakort frá 1918).

**Drangar ÍS-140627-42:014**

**Hlutverk:** Fjánhús

**Tegund:** Útihús

**Staðhættir.** Túninu er skipt í tvennt og er annað stykki austan við bæinn. Á því eru merkt tvö fjánhús (Túnakort frá 1918).



**Minjalýsing.** Er fyrir utan framkvæmdarsvæðið.

**Drangar ÍS-140627-42:015**

**Hlutverk:** Fjánhús

**Tegund:** Útihús

**Staðhættir.** Túninu er skipt í tvennt og er annað stykki austan við bæinn. Á því eru merkt tvö fjánhús (Túnakort frá 1918).

**Minjalýsing.** Er fyrir utan framkvæmdarsvæðið.

**Drangar ÍS-140627-42:016**

**Hlutverk:** Óþekkt

**Tegund:** Þúst

**Staðsetning:** 65°50'13.7N 23°13'48.0V

**Staðhættir.** Svo til mitt á milli Bæjarstæðisins og Hauga. Vestur af Dröngum. Lítil grjóthrúga á bakka fyrir ofan fjöruna. Engar hleðslur sjást.

**Drangar ÍS-140627-42:017**

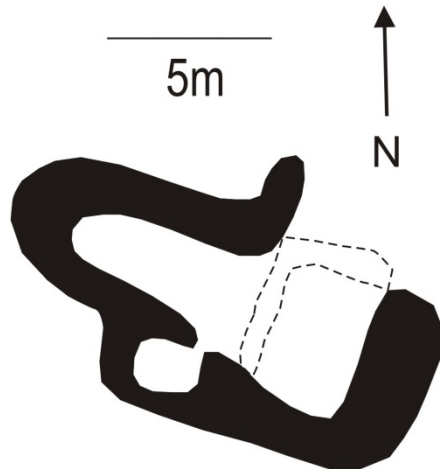
**Hlutverk:** Óþekkt

**Tegund:** Þúst

**Staðsetning:** 65°50'11.4N 23°14'03.9V

**Staðhættir.** Í u.þ.b. 220 m í suðvestur af númer [ÍS-140627-42:016]. Stendur á bakka fyrir ofan fjöru.

**Minjalýsing.** Engar greinilegar hleðslur sjást og er svæðið um 50 x 50 metrar að ummáli.



**Drangar ÍS-140627-42:018**

**Hlutverk:** Óþekkt

**Tegund:** Þúst

**Staðsetning:** 65°50'13.6N 23°14'28.5V

*Mynd 3. ÍS-140627-42:002*

**Staðhættir.** Í u.þ.b. 300 metra vestur af númer [ÍS-140627-42:017]. Þýft svæði á bakka fyrir ofan fjöru.

**Minjalýsing.** Ekki er alveg víst að hér sé um rústir að ræða en staðurinn er nokkuð reglulegur.

**Drangar ÍS-140627-42:019**

**Hlutverk:** Brú

**Tegund:** Samgöngubót

**Staðsetning:** 65°50'14.1N 23°14'36.7V

**Staðhættir.** Í u.þ.b. 100 metra vestur af númer 18 er lækur sem rennur í norðurátt til sjávar.

**Minjalýsing.** Yfir þennan læk hefur staðið brú og enn sést móta fyrir grjóthlöðnum undirstöðum.



Mynd 4. ÍS-140627-42:019

**Drangar ÍS-140627-42:020**

**Hlutverk:** Kvíar

**Tegund:** Rétt

**Staðsetning:** 65°50'17.8N 23°14'55.4V

**Staðhættir.** Við bæjarstæði Hauga eru 5 rústir sem líklega tilheyra Haugum. Haugar standa upp á háum bakka fyrir ofan fjöru á litlu grösugu svæði. Austari hluti svæðisins er blautur og mýrkenndur. Kvíarnar standa svo til í miðju mýrlendi.



Mynd 5. ÍS-140627-42:020

**Minjalýsing.** Austast af þessum 5 rústum stendur kví. Gróin, ógreinileg, hlaðin upp við stóran stein. Kvíin er um 4 m á lengd

**Drangar ÍS-140627-42:021**

**Hlutverk:** Fjánhús

**Tegund:** Útihús

**Staðsetning:** 65°50'17.5N 23°14'58.5V

**Staðhættir.** Við bæjarstæði Hauga eru 5 rústir sem líklega tilheyra Haugum. Í u.þ.b. 24 metra austan við bæjarstæði Hauga stendur fjánhús.

**Minjalýsing.** Hleðslur standa í 130cm hæð. Fjánhúsið er hlaðið úr torfi og grjóti og er sennilega frá 19. öld. Fjánhúsið er 11 metrar á breidd frá V-A og um 13 m á lengd frá S-



Mynd 6. ÍS-140627-42:021

N. Op fjárhússins er í norður. Fjárhúsið skiptist í tvö hólf, hugsanlega garður á milli og svo er hlaða baka til.

### Drangar ÍS-140627-42:022

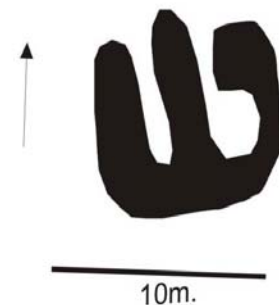
**Hlutverk:** Bæjarstæði

**Tegund:** Tóft

**Staðsetning:** 65°50'17.8N 23°15'01.5V

**Staðhættir.** Tvö hús standa á bæjarhól Hauga og er greinilegt að annað þeirra er allnokkuð yngra [ÍS-140627-42:002]. Yngra húsið er hlaðið úr torfi og grjóti og standa hleðslur í u.þ.b. 120 cm og er það með fjögur hólf. Rétt við yngra húsið, rétt um meter, er annað hús.

**Minjalýsing.** Eldra húsið er sporöskjulaga og snýr í austur/vestur. Hleðslur eru grónar og útflattar. Húsið snýr austur/vestur og er um 18 x 6 metrar.



Mynd 7. ÍS-140627-42:023

### Drangar ÍS-140627-42:023

**Hlutverk:** Óþekkt

**Tegund:** Tóft

**Staðsetning:** 65°50'18.6N 23°15'03.4V

**Staðhættir.** Austan við bæjarstæði Hauga er lækur sem rennur í norðanátt til sjávar. Á malarkambi vestan við lækinn standa rústir.

**Minjalýsing.** Rústin er tvíhólfa, 9 x 6 metrar og opin til sjávar. Allar hleðslur eru útflattar og grónar.



Mynd 8. ÍS-140627-42:024

### Drangar ÍS-140627-42:024

**Hlutverk:** Fjárborg

**Tegund:** Rétt

**Staðsetning** 65°50'19.8N 23°15'17.5V

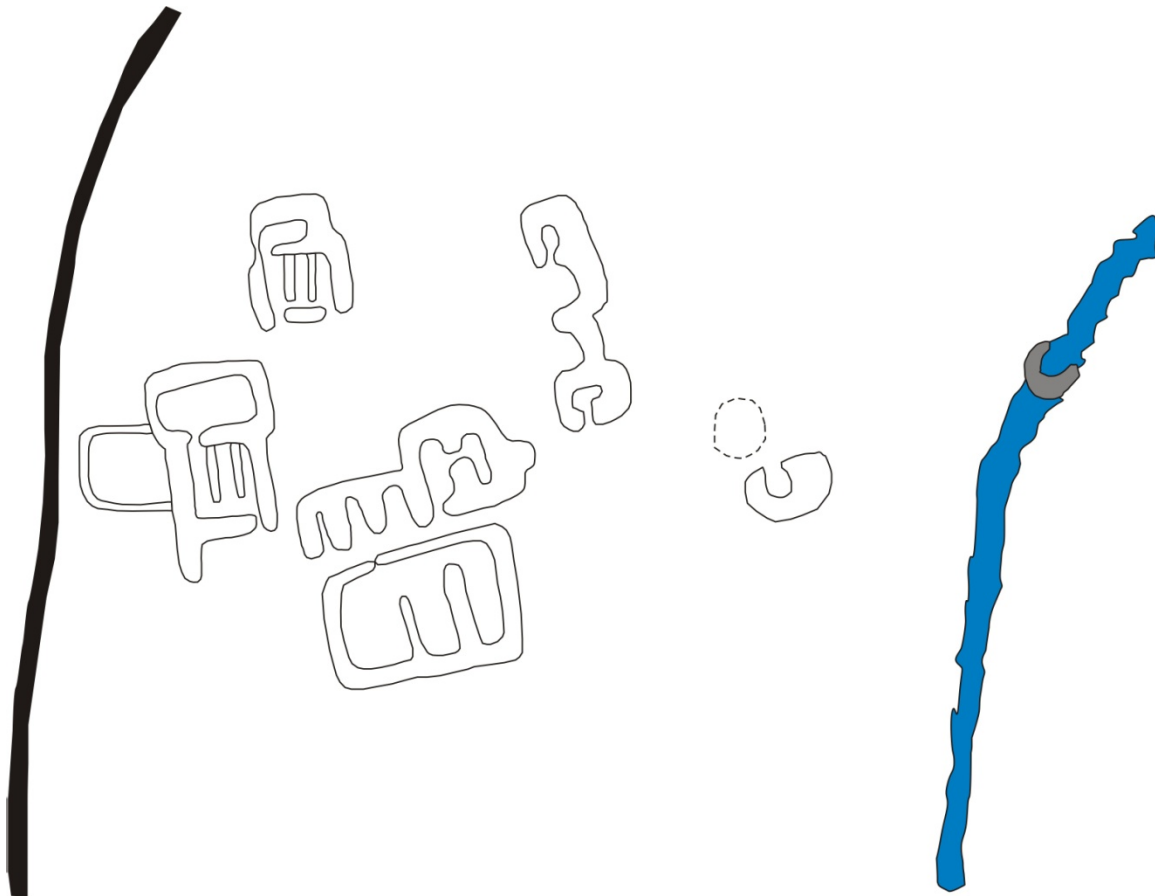
**Staðhættir.** Í u.þ.b. 220 metra vestur af bæjarstæði Hauga stendur hringlaga rúst.

**Minjalýsing.** Rústin er gróin og standa hleðslur í 1 meters hæð. Hlaðin úr torfi og grjóti. Þvermál rústarinnar að innan er 6 metrar.

## Rauðsstaðir

### Rauðsstaðir ÍS-181572-9

"Jarðardýrleiki xii c., og so tíundast 4 tíundum." (Á.M.VII.,11-12). "Frá Borg að Rauðstöðum, fyrir hinn norðari fjarðarbotn, er stutt bæjarleið. Sú jörð er 4 Hdr. Að dýrleika, ein bezta jörð áður eftir hundraðahæð, og engin tólf hundraða jörð eins góð engjalslægjum. Tún er þar lítið, á hvert árlega rennur aurskriður, rétt í kring um bæinn. Engjar eru líka töluvert minnkaðar af sömu orsök. Mesta veðrajörð er þar af norðri, svo menn á milli mega sitja inni og geta ei unnið að heyi. Skógur er þar nægur, og móðskaflar á vetrum verða oft sauðkindum að tjóni." (Sóknarlýsing Vestfjarða II, 33).



Mynd 9. Teikning af bæjarstæði Rauðsstaða.

### Rauðsstaðir ÍS-181572-9:001

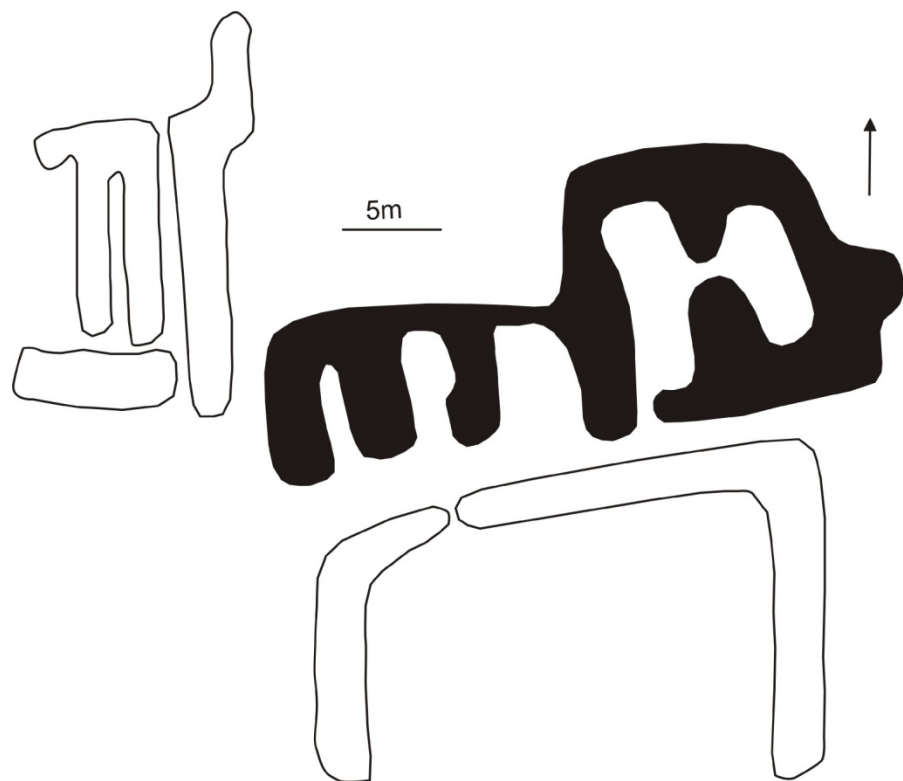
**Hlutverk:** Bæjarhóll

**Tegund:** Býli

**Staðsetning:** 65°47'13.1N 23°12'03.2V

**Staðhættir.** Þegar komið er inn í botn Borgarfjarðar eru Rauðsstaðir norðanmegin í firðinum. Bæjarstaðið stendur í miðri grösugri brekku.

**Minjalýsing.** Á bæjarstaðinu standa 7 hús og eru bæjarhúsin svo til fyrir miðju. Sést móta fyrir 5 hólfum og standa hleðslur í 150 cm hæð. Bæjarhúsin eru 28 m á breidd frá A-V og 12m á lengd frá N-S.



Mynd 10. ÍS-181572-9:001. Bæjarhúsin á Rauðsstöðum, svört á teikningun

### Rauðstaðir ÍS-181572-9:002

**Hlutverk:** Garðlag

**Tegund:** Snjóflóðavarnargarður

**Staðsetning:**

65°47'14.8N 23°12'06.2V

**Staðhættir.** "Innan við Ytri-Bringi er hryggur, bæjarhryggur og upp af honum Bæjargil. Þarna höfðu áður fallið skriður, og stundum féllu þar snjóflóð, en faðir Gunnars byggði

grjótgarð fyrir ofan við túnið, svo að snjóflóð féllu ekki á það." (Örnefnaskrá Rauðsstaða).

**Minjalýsing.** Garðurinn stendur norðan við bæjarstæðið og er hlaðinn úr grjóti. Vestan við hann hefur verið grafinn skurður. Augljóst er á garðinum að honum er ætlað að beina skriðum og snjóflóðum frá bæjarstæðinu. Garðurinn hefst 63 m suður af bæjarstæðinu og liggur í norður, liggur garðurinn framhjá bæjarstæðinu og nær 132 m upp fyrir bæinn. Alls er garðurinn í þessari stefnu um 196 m á lengd. Þá beygir garðurinn í vestur og er 12 m í austur/vestur og tekur þá stefnu aftur í suður og er þá kominn austanmegin við bæjarstæðið, liggur 45 m í suður og er þá látinn mynda hól, líklega aðhald að einhverju tagi og við aðhaldið kemur 90 gráðu beygja og garðurinn fer í A-V og er 26 m í þeirri stefnu. Garðurinn er vel hlaðinn. Lengd garðsins er alls um 320m



Mynd 11. ÍS-181572-9:002

### **Rauðsstaðir ÍS-181572-9:003**

**Hlutverk:** Lending

**Tegund:** Heimild

**Staðhættir.** "Grund innan við Ytribakka heitir Sjávargrund. Innst á henni var lending. Innan við hana er klettur, sem nefndur er Rauðsstaðabryggja eða Bryggjuklettur. Innan við hana er vík, sem heitir Merarbót. Vegurinn frá lendingunni heim að túni nefndist Sjávar- eða Sjóarvegur, og venjulega var komið þarna heim að bænum, fremu en Sneiðingana." (Örnefnaskrá Rauðsstaða).

**Minjalýsing.** Er fyrir utan framkvæmdarsvæðið.

### **Rauðsstaðir ÍS-181572-9:004**

**Sérheiti:** Rauðsstaðabryggja

**Hlutverk:** Bryggja

**Tegund:** Heimild

**Staðhættir.** "Grund innan við Ytribakka heitir Sjávargrund. Innst á henni var lending. Innan við hana er klettur, sem nefndur er Rauðsstaðabryggja eða Bryggjuklettur. Innan við hana er vík, sem heitir Merarbót. Vegurinn frá lendingunni heim að túni nefndist Sjávar- eða Sjóarvegur, og venjulega var komið þarna heim að bænum, fremu en Sneiðingana." (Örnefnaskrá Rauðsstaða).

**Minjalýsing.** Er fyrir utan framkvæmdarsvæðið.

### **Rauðsstaðir ÍS-181572-9:005**

**Sérheiti:** Sjóarvegur

**Hlutverk:** Samgöngubót

**Tegund:** Leið

**Staðhættir.** "Grund innan við Ytribakka heitir Sjóvargrund. Innst á henni var lending. Innan við hana er klettur, sem nefndur er Rauðsstaðabryggja eða Bryggjuklettur. Innan við hana er vík, sem heitir Merarbót. Vegurinn frá lendingunni heim að túni nefndist Sjóvar- eða Sjóarvegur, og venjulega var komið þarna heim að bænum, fremu en Sneiðingana." (Örnefnaskrá Rauðsstaða).



**Minjalýsing.** Er fyrir utan framkvæmdarsvæðið.

Mynd 12. ÍS-181572-9:006.

### **Rauðsstaðir ÍS-181572-9:006**

**Hlutverk:** Rétt

**Tegund:** Aðhald

**Staðsetning:** 65°47'16.5N 23°12'02.8V

**Staðhættir.** "Upp af bæ, rétt við hann, er Stöðulbrekka. Neðan við hana var Stöðull, um mínútu gang frá bæ. Þar var rétt, sem kýr, oftast ein, og ær á haustin voru mjólkaðar í." (Örnefnaskrá Rauðsstaða).



**Minjalýsing.** Beint upp af bænum er grjóthlaðin rétt og er varnargarðurinn [ÍS-181572-9:002] byggður utan í hana. Réttinn er 6 m frá V-A og 4 m frá N-S.

Mynd 13. ÍS-181572-9:007.

### **Rauðsstaðir ÍS-181572-9:007**

**Hlutverk:** Brunnhús

**Tegund:** Vatnsból

**Staðsetning:** 65°47'14.3N 23°11'57.8V

**Staðhættir.** "Fyrir innan bæ eru Kvíahólar, þrír lágir smáhólar. Þarna voru færirkvíar hafðar til að fá áburð. Gunnar kannast ekki við nafnið Kvíavöll. Innan við hólana rennur Bæjarlækur, sem kemur upp í efri jaðrinum á túninu. Þar var alltaf vatn. Neðanvert við Kvíahólana var brunnhús. Nokkur vegur var að sækja vatn á Rauðsstöðum." (Örnefnaskrá Rauðsstaða).

**Minjalýsing.** Austan við bæjarstæðið í u.þ.b. 100 metra fjarlægð. Lítið grjóthlaðið hús byggt yfir bæjarlækinn. Húsið er 5x5 m .

### **Rauðsstaðir ÍS-181572-9:008**

**Hlutverk:** Mógrafir

**Tegund:** Náma

**Staðhættir.** "Neðan við túnið innanvert er mýri. Í henni er rauðamýrarpyttur sem aldrei frýs. Hann heitir Skollauga. Neðan við mýrina eru Mógrafarbakkar frá Sjávarvegi inn að Bæjarlæk. Þar sást fyrir mógröfum, en ekki fannst þar mór, þegar Gunnar var á Rauðsstöðum." (Örnefnaskrá Rauðsstaða).

**Minjalýsing.** Ekki sást til fornleifa.

### **Rauðsstaðir ÍS-181572-9:009**

**Hlutverk:** Stekkur

**Tegund:** Rétt

**Staðsetning:** 65°47'24.7N 23°11'32.2V

**Staðhættir.** "Ofan við mýrarnar (Rauðstaðamýrar) eru Innri-Enni. Ofan við þau er Stekkur. Þar var ekki stíað, þegar Gunnar vissi til, en var notaður til innrekstrar og þar var tekin ull af fé. Ofan við Stekkinn er Stekkjarhvolf innan við Ægishrygg." (Örnefnaskrá Rauðsstaða). Farið er inn dalinn Rauðstaðamegin. Í u.þ.b. 500 metra norðaustur af bæjarstæðinu.

**Minjalýsing.** Réttin er ferhyrnd hlaðin úr grjóti, 18 x 17 metrar að ummáli. Í norðaustur enda hennar er hólf, 8 x 3 metrar að ummáli.

### **Rauðsstaðir ÍS-181572-9:010**

**Sérheiti:** Skjaldfönn

**Hlutverk:** Bæjarstæði

**Tegund:** Heimild

**Staðhættir.** "Ofan við engjarnar er gamalt bæjarstæði, sem heitir Skjaldfönn. Ekki lagði þarna sérstaklega snjó. Aðeins í gilbotninum bráðnaði hann ekki á sumrin, en skaflinn sést ekki neðan frá." (Örnefnaskrá Rauðsstaða) "Skjalldfannarkot kallast nú almennilega fornt eyðiból í Rauðstaða landi, sem ekki hefur bygt verið í gamalli tíð, en sjást so ljós



byggíngamerki bæði af tófta og túngarða leifum. Ekki má hjer aftur byggja, því skriða er fallin yfir allt þetta pláts." (Á.M.VII., bls.11).

**Minjalýsing.** Fannst ekki við vettvangsathugun.

### **Rauðsstaðir ÍS-181572-9:011**

**Hlutverk:** Gata

**Tegund:** Samgöngubót

**Staðhættir.** "Lækurinn rennur utan við Skjaldfönn. Rétt ofan við bæjarstæðið endar Skjaldfannarskriða, sem er framburður úr Skjaldfannargili, sama nafn er þá notað um lækinn og gilið. Það er mikið gil. Upp af Skjaldfannargili er hvilft í fjallið, sem heitir Skjaldfannarhvilft. Þar var stundum farið að Dröngum í Dýrafirði, bæði um sumar og vetur og þó heldur um vetur. Farið var upp að utanverðu við gilið." (Örnefnaskrá Rauðsstaða).

**Minjalýsing.** Fannst ekki við vettvangsathugun.

### **Rauðsstaðir ÍS-181572-9:012**

**Sérheiti:** Árnahellir

**Hlutverk:** Fylgsni

**Tegund:** Hellir

**Staðhættir.** "Í fjallinu upp af er hellir, sem heitir Árnahellir. Mjög erfitt er að komast í hann, en Gunnar gerði það einu sinni. Munnmælasögur segja, að Árni nokkur hafi orðið útlægur úr Bolungarvík og hafi sest þar að." (Örnefnaskrá Rauðsstaða).

**Minjalýsing.** Fyrir utan framkvæmdarsvæðið.

### **Rauðsstaðir ÍS-181572-9:013**

**Hlutverk:** Sel

**Tegund:** Heimild

**Staðhættir.** "Framan við Seljahrygg eru selrústir, rösklega gengið þangað á 40 min. Frá bæ." (Örnefnaskrá Rauðsstaða).

**Minjalýsing.** Fannst ekki við vettvangsrannsókn.

### **Rauðsstaðir ÍS-181572-9:014**

**Hlutverk:** Mógrafir

**Tegund:** Náma

**Staðhættir.** "Framan við Seljahrygg, með ánni, eru engjar, sem heita Fjarðarmýrar. Þetta er fremsta engjaland í landi Rauðsstaða. Neðan til í mýrunum var mjög gott

móttækjuland. Um 3 skóflustungur voru niður á nothæfan mó, en hann var tekinn niður í mannhæðar dýpt." (Örnefnaskrá Rauðstaða).

**Minjalýsing.** Fannst ekki við vettvangsathugun.

### Rauðsstaðir ÍS-181572-9:015

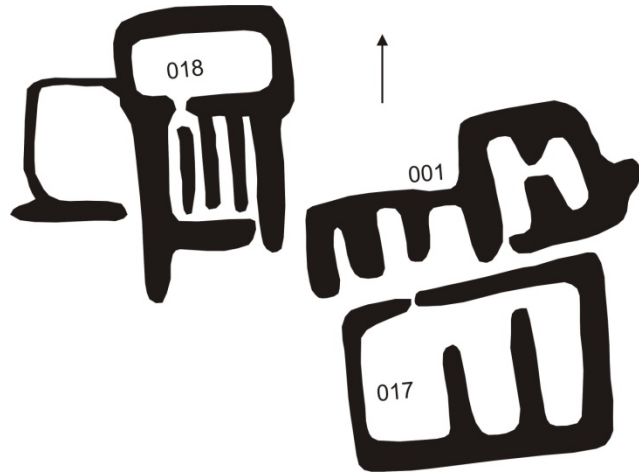
**Sérheiti:** Þorvaldarhús

**Hlutverk:** Smalakofi

**Tegund:** Heimild

**Staðhættir.** "Fram við Tungulæk neðarlega er stór steinn, sem heitir Þorvaldarsteinn. Upp við hann var smalakofi, sem nefndur var Þorvaldarhús. Gunnar veit ekki um tildrög nafnanna." (Örnefnaskrá Rauðstaða).

**Minjalýsing.** Fyrir utan framkvæmdarsvæðið.



Mynd 14. ÍS-181572-9:001, 017,018.

### Rauðstaðir ÍS-181572-9:016

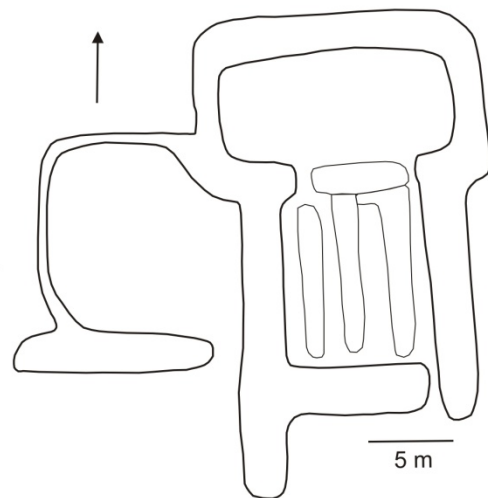
**Sérheiti:** Arnfjarðarskarð

**Hlutverk:** Samgöngubót

**Tegund:** Leið

**Staðhættir.** "Í jökulinn var lægð, Arnarfjarðarskarð. Þar var stundum farið yfir í Ísafjarðardjúp. Hæðin til vinstri, þegar farið er upp eftir, heitir Sjónfríð. Af henni er geysimikið útsýni." (Örnefnaskrá Rauðstaða).

**Minjalýsing.** Fyrir utan framkvæmdarsvæðið.



Mynd 15. ÍS-181572-9:018.

### Rauðstaðir ÍS-181572-9:017

**Hlutverk:** Garðlag

**Tegund:** Kálgarður

**Staðsetning:** 65°47'13.1N 23°12'03.2V

**Staðhættir.** Á sjálfu bæjarstæði Rauðstaða eru nokkrar rústir saman í hóp. Beint fyrir framan bæjarstæðið [ÍS-181572-9:001] (sunnanmegin) er kálgarður.

**Minjalýsing.** Kálgarðurinn er ferhyrndur og hlaðinn úr torfi og grjóti. Aðeins eru 2 m á milli bæjarhúsanna og kálgarðsins. Gengið er í kálgarðinn að norðan beint fyrir framan bæjarhúsin og þar stendur hestasteinn með járnkrók. Kálgarðurinn er 21 m á breidd frá V-A og 15 á lengd frá N-S. Kálgarðinum er skipt í 3 hólf með hleðslum, Veggir kálgarðsins eru um 2 m á þykkt og hólfín eru 7x11m, 4x11m, og 4x11m. Kálgarðurinn stendur í halla og snýr í suður.



### Rauðsstaðir ÍS-181572-9:018

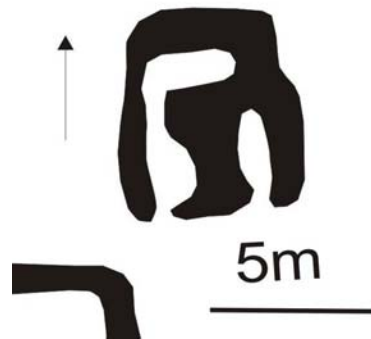
**Hlutverk:** Fjánhús/hlaða

**Tegund:** Útihús

**Staðsetning:** 65°47'13.8N 23°12'05.4V

**Staðhættir.** Á sjálfu bæjarstæði Rauðsstaða eru nokkrar rústir saman í hóp. Rétt við bæjarstæðið, norðvestanmegin.

**Minjalýsing.** Fjánhús með viðbyggða hlöðu norðanmegin. Hlaðin úr torfi og grjóti. Hleðslur standa í 150 cm. Fjánhúsið er staðsett 2 m frá NV horni bæjarhúsanna [ÍS-181572-9-001]. Fjánhúsin eru 20 m á lengd N-S og 12 m á breidd í A-V. Þrjár garðar eru í fjánhúsinu og steipt fjarbað á einum garðinum. Aftanvið er innangeng hlaða. Op á fjánhúsinu snýr í suður. Vestan megin við fjánhúsið er rétt sem viðist sambyggð fjánhúsinu, réttinn er 10 m á breidd og p m á lengd og stendur fast við varnargarðinn [ÍS-181572-9:002].



Mynd 16. ÍS-181572-9:019

### Rauðsstaðir ÍS-181572-9:019

**Hlutverk:** Fjánhús/hlaða

**Tegund:** Útihús

**Staðsetning:** 65°47'14.1N 23°12'05.0V

**Staðhættir.** Á sjálfu bæjarstæði Rauðsstaða eru nokkrar rústir saman í hóp. Norður af bæjarstæðinu, í u.þ.b. 14 metra norður af bæjarhúsunum [ÍS-181572-9-001].

**Minjalýsing.** Fjánhúsið er minna en númer [181572-9-18] og stendur um 4 m frá N-A horni þess hús. Húsið er hlaðið úr torfi og grjóti og standa hleðslur í 150 cm hæð. Þrjú hólf greinileg. Stærð fjárhússins er 15 m á breidd í A-V og um 11 m á lengd í N-S. Fjánhúsið hefur 2 hólf og það þriðja er hlaða bakatil. Innangengt er úr fjárhúsi í hlöðu og dýr á fjárhúsi snúa í suður

### Rauðsstaðir ÍS-181572-9:020

**Hlutverk:** Óþekkt

**Tegund:** Útihús

**Staðsetning:** 65°47'14.7N 23°12'02.2N

**Staðhættir.** Á sjálfu bæjarstæði Rauðsstaða eru nokkrar rústir saman í hóp. Norðaustur af bæjarstæðinu er tvíhólfa rúst.

**Minjalýsing.** Húsið er hlaðið úr torfi og grjóti og er lítið hól norðanmegin, stærra sunnan. Það syðra er opið í vestur. Rústin er 18 m á lengd frá N-S og 8 m á breidd frá V-A.



### Rauðsstaðir ÍS-181572-9:021

**Hlutverk:** Óþekkt

**Tegund:** Útihús

**Staðsetning:** 65°47'14.4N 23°12'02.0V

**Staðhættir.** Á sjálfu bæjarstæði Rauðsstaða eru nokkrar rústir saman í hóp. Norðaustan við bæjarstæðið, í u.þ.b. 15 metra fjarlægð og rétt sunnan við númer 20.

Mynd 17. ÍS-181572-9:021, 020

**Minjalýsing.** Rústin er lítil, með eitt hól og hlaðin úr torfi og grjóti. Rústin er 7m frá N-S og 9 m frá A-V. Rústin hefur op í suður.

### Rauðsstaðir ÍS-181572-9:022

**Hlutverk:** Óþekkt

**Tegund:** Útihús

**Staðsetning:** 65°47'14.4N 23°12'01.4V

**Staðhættir.** Á sjálfu bæjarstæði Rauðsstaða eru nokkrar rústir saman í hóp. Austan við bæjarstæðið, í u.þ.b. 25 metra fjarlægð.

**Minjalýsing.** Lítið ferhyrnt hús og standa hleðslur í um 20 cm. Rústin er 10 m frá V-A og 6 m frá N-S. Rústin hefur op sem snýr í norður.

### Rauðsstaðir ÍS-181572-9:023

**Hlutverk:** Súrheysgryfja

**Tegund:** Hola

**Staðhættir:** 65°47'13.7N 23°12'00.0V

**Staðhættir.** Á sjálfu bæjarstæði Rauðsstaða eru nokkrar rústir saman í hóp. Austur af bæjarstæðinu.

**Minjalýsing.** Lítil hringlaga hola og ekki sjást neinar hleðslur. Holan er 6x6 m.

### **Rauðsstaðir ÍS-181572-9:024**

**Hlutverk:** Óþekkt

**Tegund:** Garðlag

**Staðsetning:** 65°46'50.6N 23°10'47.1V

**Staðhættir.** Rétt við Hófsá sem rennur í botni dalsins til sjávar er garður. Rauðsstaðamegin við Hófsá.

**Minjalýsing.** Garðurinn er gróinn og snýr nokkurn vegin austur/vestur. Þjóðvegurinn hefur eyðilaggt hann austanmegin en hann hverfur í gróður eftir u.þ.b. 60 metra. Hleðsluhæð um 20 cm og breidd um 1 m.

## **Borg**

### **Borg ÍS-181571-8**

"Jarðadýrleiki xii c., og so tíundast 4 tíundum." (Á.M.VII.,11) "Frá Dynjandi til Borgar sem er 12 Hdr. Jörð er mikið löng bæjarleið, tvær hlíðar beggja megin við Meðalnesið, meira en ein míla að lengd. Hún er ekki slæm jörð. Hennar ókostir eru helst illviðri af suðaustri, austri og norðri á fjarðarbotni. Hún er skógar og útigangsjörð." (Sóknarlýsing Vestfjarða II, 33). Sléttað hefur verið yfir bæjarstæðið en ávalur hóll stendur þar sem bærinn stóð áður.

### **Borg ÍS-181571-8:001**

**Hlutverk:** Bæjarstæði

**Tegund:** Býli

**Staðsetning:** 65°46'44.7N 23°10'07.4

**Staðhættir.** "Mörgálar hét blaut rauðamýri, sem lá niður undir götur við sjó og upp undir Kvíarholt. A.G. Nefnir Ála en ekki á sama stað, (innar) Ofan við Kvíarholtið var graslaut. Þar voru færíkvíar. Ofan við lautina var stórt holt, sem kallað var Bæjarholt. Bærinn stóð neðan og sunnanvert við holtið. Undir holtinu var stór steinn, sem kallaður var Grýlusteinn." (Örnefnaskrá Borgar) Bæjarstæðið stendur um 500 metra norður af Mjólkársvirkjun.

**Minjalýsing.** Sléttað hefur verið yfir bæjarstæðið en enn sést móta fyrir ávöllum hól þar sem bærinn stóð áður.

**Borg ÍS-181571-8:002**

**Hlutverk:** Sneiðingur

**Tegund:** Samgöngubót

**Staðhættir.** "Nokkru innar er Snjalleyri út í fjörðinn. Innan við hana eru Ytri-Sneiðingar, smákafla sléttur var á milli." (Örnefnaskrá Borgar).

**Minjalýsing.** Engin merki sáust um fornminjar en svæðinu hefur verið umturnað vegna framkvæmda við Mjólkárviðkjun.

**Borg ÍS-181571-8:003**

**Sérheiti:** Katrínarrétt

**Hlutverk:** Rétt

**Tegund:** Heimild

**Staðhættir.** "Stór steinn er innan við Innri-Sneiðinga ofan við fjöruborð. Hann heitir Katrínarsteinn. Sagt, er að vinnukona hafi alið barn við steininn. Rétt var við hann, nefnd Katrínarrétt, steininn hafður fyrir einn vegg. Hún var nærri fallin, þegar Ingunn var á Borg, og því ekki notuð." (Örnefnaskrá Borgar).

**Minjalýsing.** Réttin er horfin vegna framkvæmda við Mjólkárviðkjun og ekki sáust nein merki um fornminjar.

**Borg ÍS- 181571-8:004**

**Sérheiti:** Kot

**Hlutverk:** Íveruhús

**Tegund:** Heimild

**Staðhættir.** "Upp í hlíðinni þarna fyrir ofan er hvammur, sem heitir Nautahvammur. Þar innar er stórt holt, sem heitir Kotholt. Upp af því er svonefnt Kot. Þar sjást nokkrar tættur." (Örnefnaskrá Borgar).

**Minjalýsing.** Er fyrir utan framkvæmdarsvæðið.

**Borg ÍS-181571-8:005**

**Sérheiti:** Narfalending

**Hlutverk:** Lending

**Tegund:** Heimild

**Staðhættir.** "Innan við árósin er slétt sandfjara og síðan nes, sem heitir Borgarnes. Við það sunnanvert var lending, sem nefnd bar Narfalending. Ekkert er vitað um nafnið. Þarna hafði verið rutt skarð í fjörugrjótið. Stundum var lent í sandfjörinni sunnan við nesið. Þar var reist Naust." (Örnefnaskrá Borgar).

**Minjalýsing.** Ekki sáust nein merki um rudda lendingu en líklegt er að lent hafi verið í fjöruborðinu fyrir neðan naustið númer 6.

**Borg ÍS-181571-8:006**

**Hlutverk:** Naust

**Tegund:** Bátaskýli

**Staðsetning:** 65°46'39.1N 23°10'29.4V

**Staðhættir.** "Innan við árosinn er slétt sandfjara og

síðan nes, sem heitir Borgarnes. Við það sunnanvert *Mynd 18. ÍS-181571-8:006.*

var lending, sem nefnd bar Narfalending. Ekkert er vitað um nafnið. Þarna hafði verið rutt skarð í fjörugrjótið. Stundum var lent í sandfjörinni sunnan við nesið. Þar var reist Naust." (Örnefnaskrá Borgar). Fyrir neðan bæjarstæðið er lítill vogur og í norður krika hans er grjóthlaðið naust.



**Minjalýsing.** Hleðslur eru um 1 meter á þykkt og 150 cm á hæð. Norðan við það er hugsanlega annað naust en ekki sést móta fyrir neinum hleðslum. Innanmál naustsins er 8x3 m. Naustið er opið til sjávar.

**Borg ÍS-181571-8:007**

**Hlutverk:** Gata

**Tegund:** Samgöngubót

**Staðhættir.** "Mörgálar hét blaut rauðamýri, sem lá niður undir götur við sjó og upp undir Kvíarholt. A.G. Nefnir Ála en ekki á sama stað, (innar) Ofan við Kvíarholtið var graslaut. Þar voru færíkvíar. Ofan við lautina var stórt holt, sem kallað var Bæjarholt. Bærinn stóð neðan og sunnanvert við holtið. Undir holtinu var stór steinn, sem kallaður var Grýlusteinn." (Örnefnaskrá Borgar).

**Minjalýsing.** Horfin vegna framkvæmda við Mjólkárviðkjun.

**Borg ÍS-181571-8:008**

**Hlutverk:** Sel

**Tegund:** Heimild

**Staðhættir.** "Eyjaselsteiga kannast Ingunn ekki við." (Örnefnaskrá Borgar).

**Minjalýsing.** Er fyrir utan framkvæmdarsvæðið.

**Borg ÍS-181571-8:009**

**Sérheiti:** Mundustekkur

**Tegund:** Stekkur

**Staðhættir.** "Ingunn kannast ekki við Heiðarbrekkur og ekki við Arnarklett, Mundustekk, Parta og Bjartmarsdys." (Örnefnaskrá Borgar).

**Minjalýsing.** Fannst ekki við vettvangsathugun.

### **Borg ÍS-181571-8:010**

**Sérheiti:** Bjartmarsdys

**Hlutverk:** Dys

**Tegund:** Heimild

**Staðhættir.** "Ingunn kannast ekki við Heiðarbrekkur og ekki við Arnarklett, Mundustekk, Parta og Bjartmarsdys." (Örnefnaskrá Borgar).

**Minjalýsing.** Fannst ekki við vettvangsathugun.

### **Borg ÍS-181571-8:011**

**Sérheiti:** Mjólkárkot

**Hlutverk:** Íveruhús

**Tegund:** Bæjarstæði

**Staðsetning:** 65°46'06.2N 23°10'13.7V

**Staðhættir.** "Mjólkárkot, fornt eyðiból í Borgarlandi, þar hefur ekki bygt verið frá gamallri tíð, en þó sjást hjer ljós buggingamerki og tóftarrústir, einnin túngarðsleifar. Ekki má hjer aftur byggja, því túnstæðið er uppblásið í lýng og mosa og heyskapur enginn, sem jörðin má án vera." (Á.M.VII.,bls.10). Mjólkárkot er sunnan við Mjólkárviðkjún, u.þ.b. 600 metra frá og stendur fast upp við hlíðina sunnan við viðkjúnina.

**Minjalýsing.** Gróinn og þýft svæði og sést móta ógreinilega fyrir þrem hólfum og mögulega það 4 norðan megin á svæðinu.

### **Borg ÍS-181571-8:012**

**Sérheiti:** Hófsárkot

**Hlutverk:** Íveruhús

**Tegund:** Heimild

**Staðhættir.** "Hófsárkot (Eyjarkot hefur það og kallað verið) heitir og annað örnefni í Borgarlandi. Þar segjast menn ætla að bygð hafi og verið í fyrndinni, þó þess sjáist nú lítil merki, því þetta landspláts er að mestu brotið og eyðilagt af Hófsá og má því ekki byggjast aftur." (Á.M.VII.,bls. 10-11).

**Minjalýsing.** Fyrir utan framkvæmdarsvæðið.



### Borg ÍS-181571-8:013

**Hlutverk:** Óþekkt

**Tegund:** Útihús

**Staðsetning:** 65°46'06.4N 23°10'15.4V

**Staðhættir.** Mjólkárkot er sunnan við Mjólkárviðkjún, u.þ.b. 600 metra frá og stendur fast upp við hlíðina sunnan við viðkjúnina. Í norðvestur frá Mjólkárkoti, u.þ.b. 20 metra, er ferhyrnd rúst.

**Minjalýsing.** Rústin er grjóthlaðin og standa hleðslur í 100 cm. Rústin er ógreinileg.

### Borg ÍS-181571-8:014

**Heimild:** Óþekkt

**Tegund:** Útihús

**Staðhættir:** 65°46'06.9N  
23°10'14.0V

Mjólkárkot er sunnan við Mjólkárviðkjún, u.þ.b. 600 metra frá og stendur fast upp við hlíðina sunnan við viðkjúnina. Svo til beint í norður frá Mjólkárkoti, í u.þ.b. 25 metra fjarlægð.



Mynd 19. ÍS-181571-8:013.

**Minjalýsing.** Lítil grösugur og þýfður hóll. Ekki sést móta fyrir herbergjum en sumstaðar sést móta fyrir veggjum.

## 5. NIÐURSTÖÐUR

Við heimildakönnun fundust 74 minjastaðir á 5 jörðum. Í Dýrafirði voru það Ketilseyri, Kjaransstaðir og Drangar og í Arnarfirði (Borgarfirði) voru það Rauðsstaðir og Borg. Ketilseyri er fyrir utan tilvonandi vegstæði en á þeim fjórum jörðum sem skráðar voru fundust heimildir fyrir 60 minjastöðum og 22 bættust svo við vettvangskönnun eða samtals 82 minjastaðir. Af þessu má áætla að ekki finnist heimildir um 36% af öllum fornminjum á þessum jörðum.

Við vettvangsathugun fundust 10 minjastaðir í landi Kjaransstaða (kort 4) sem eru í eða við tilvonandi veglínu, í landi Dranga voru það 12 minjastaðir (kort 5). Í Borgarfirði var bæjarstæði Rauðsstaða skráð á vettvangi þó svo að það líti svo út að bæjarstæðið sé vel fyrir utan veglínu (kort 6).

Borgarlandið er að mestu fyrir utan framkvæmdarsvæði vegna Dýrafjarðarganga en að ósk Vegagerðarinnar var farið yfir Borgarlandið á vettvangi. Ljóst er að framkvæmdir vegna Mjólkárviðkjúnar hafa eyðilagt margar minjar og sáust engin ummerki um

forminjar á svæðinu norðan Mjólkár, alveg að gamla bæjarstæði Borgar. Í allt voru 9 minjastaðir skráðir á vettvangi (kort 7).

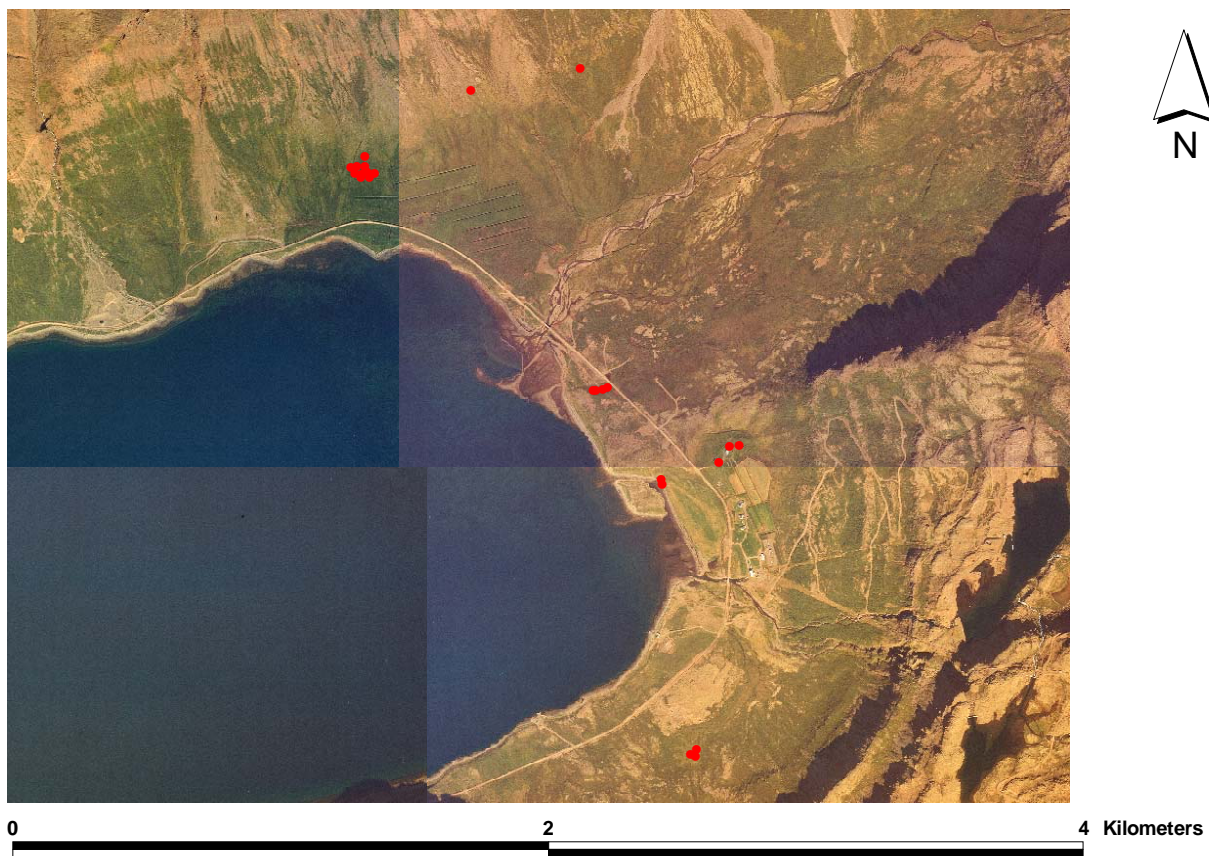
## 6. KORT



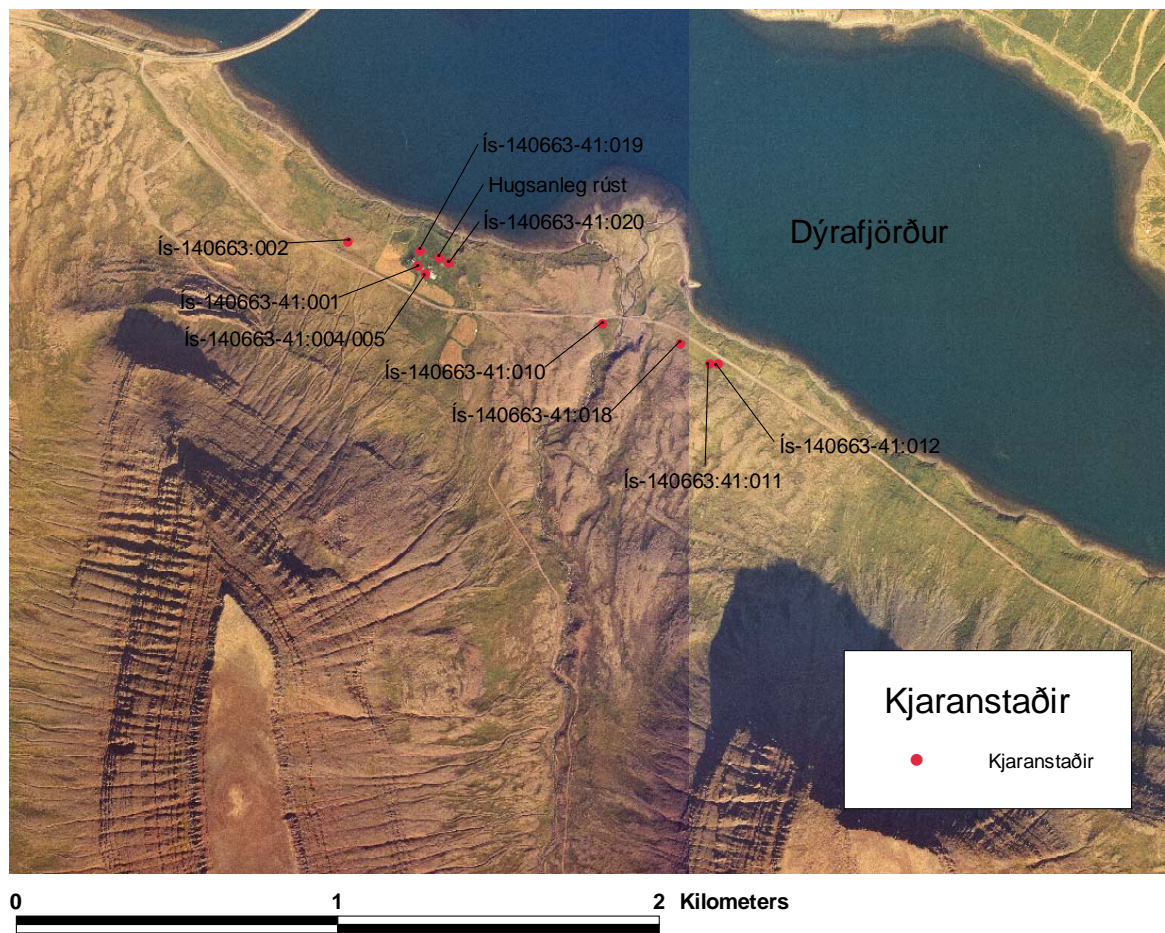
Kort 1. Skráningarsvæðið í Dýrafirði og Arnarfirði.



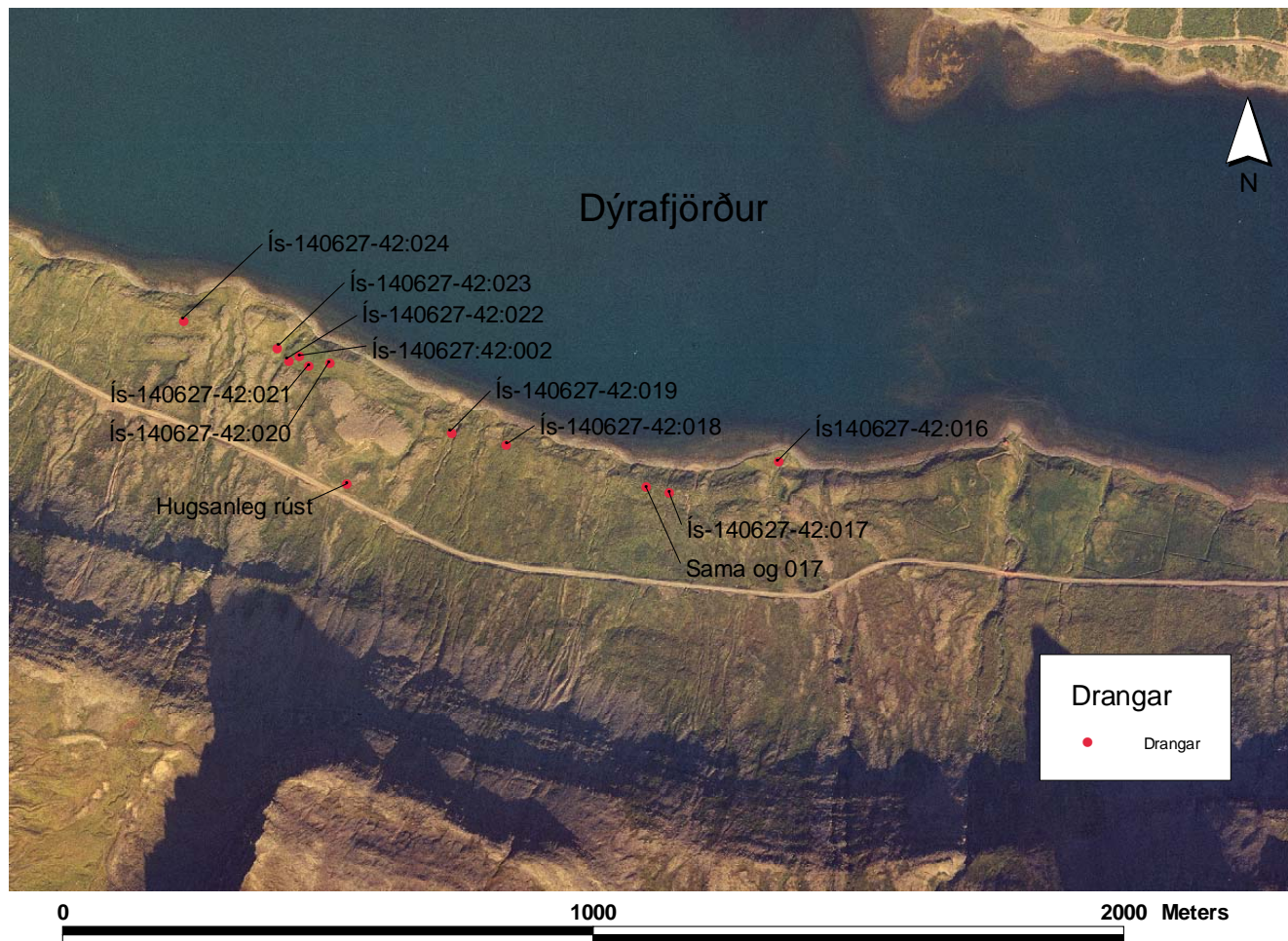
Kort 2. Minjastaðir í Dýrafirði.



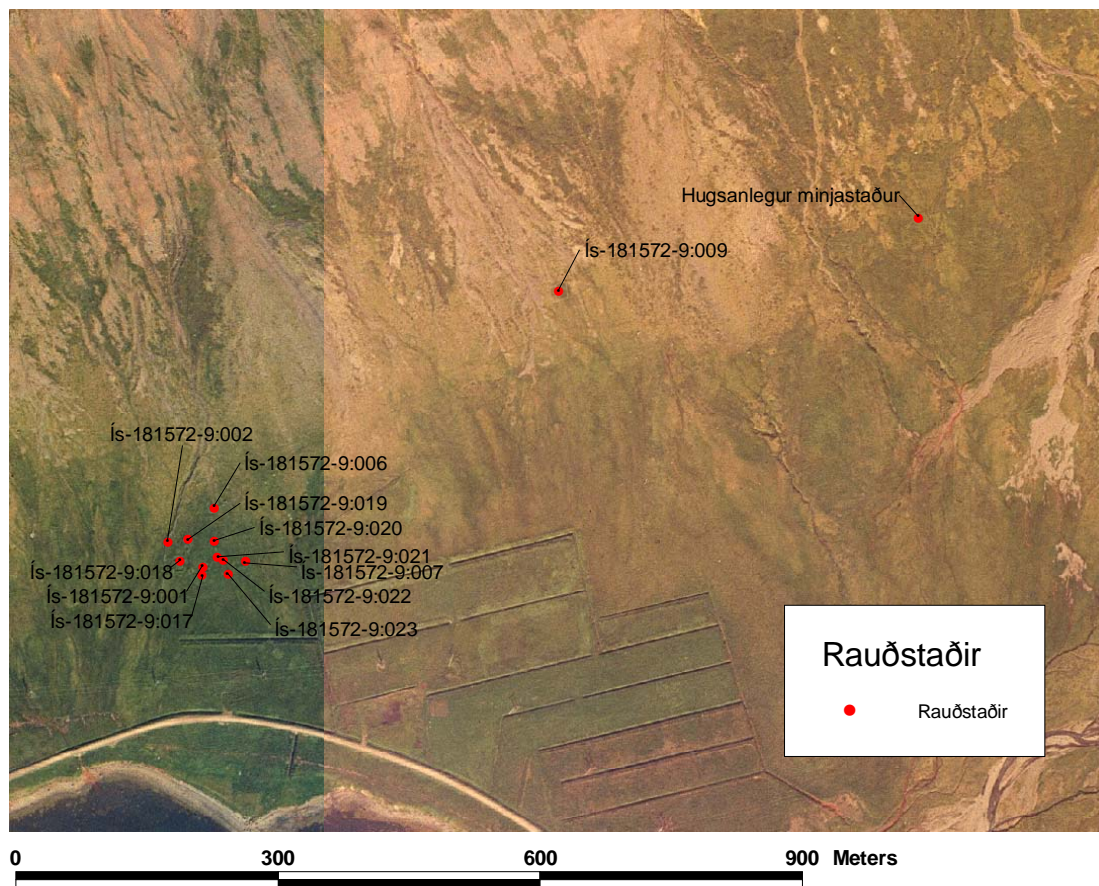
Kort 3. Minjastaðir í Borgarfirði.



Kort 4. Minjastaðir í landi Kjaranstaða.

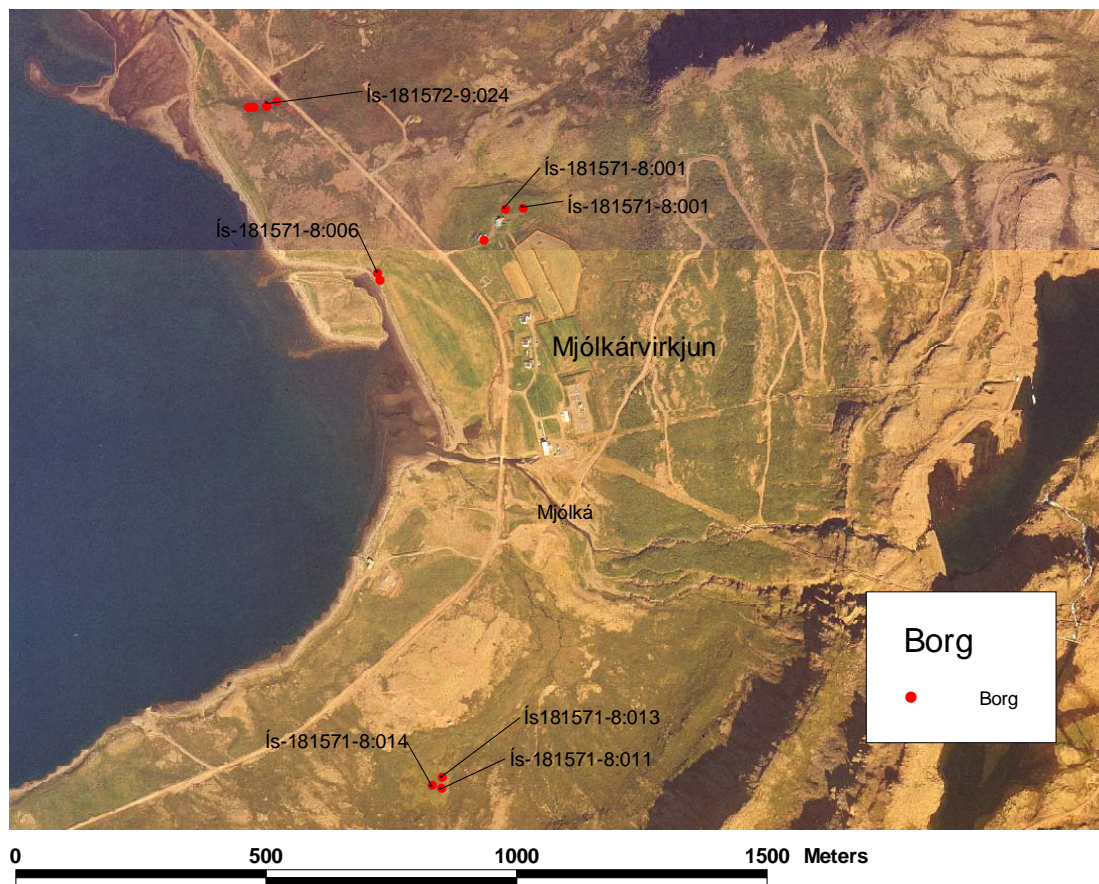


Kort 5. Minjastaðir í landi Dranga.



Kort 6. Minjastaðir í landi Rauðstaða.





Kort 7. Minjastaðir í landi Borgar.

## 7. HEIMILDASKRÁ

Árni Magnússon og Páll Vídalín, *Jarðabók Árna Magnússonar og Páls Vídalíns. VII. bindi*. Hið íslenska fræðafjelag, Kaupmannahöfn. Sögufélagið, Reykjavík: Ljósprentuð útgáfa 1984.

*Diplomatarium Islandicum, Íslenzkt fornbréfasafn. IV.* Hið íslenska bókmenntafjelag, Reykjavík, 1906-13.

*Diplomatarium Islandicum, Íslenzkt fornbréfasafn. IX.*, Hið íslenska bókmenntafjelag, Reykjavík, 1909-13.

*Diplomatarium Islandicum. Íslenzkt fornbréfasafn. XV.*, Hið íslenska bókmenntafjelag, Reykjavík, 1923-32

*Íslendinga sögur I., Landnámabók*, Guðni Jónson ritstjóri, 12 bindi, bindi I, Reykjavík, Íslendingasagnaútgáfan, 1981.

*Íslendinga sögur V., Gísla saga Súrssonar*, Guðni Jónsson ritstjóri, 12 bindi, V, Reykjavík, Íslendingasagnaútgáfan, 1981.

J. Johnsen, *Jarðatal á Íslandi, með brauðalýsingum, fólkstölu í hreppum og prestaköllum, ágripi úr búnaðartöflum 1835-1845, og skýrslum um sölu þjóðjarða á landinu*. Kaupmannahöfn, 1847.

Kjartan Ólafsson, *Vestfjarðarit I, Firðir og fólk 900 – 1900, Vestur-Ísfjarðarsýsla, Búnaðarsamband Vestfjarða* 1999.

Sigurður Vigfússon, "Rannsókn um Vestfirði, einkannalega í samanburði við Gísla sögu Súrssonar." *Árbók hins íslenska fornleifafélags 1883*, Reykjavík 1980.

Sigurður Vigfússon, "Rannsókn á Vestfjörðum 1888," *Árbók hins íslenska fornleifafélags 1888-1892*, Reykjavík 1980.

*Sóknarlýsingar Vestfjarða. I. Barðastrandasýsla*. Samband vestfirzkra áttahagafélaga. Reykjavík, 1952.

*Sóknarlýsingar Vestfjarða. II. Ísafjarðar- og Strandasýslur*. Samband vestfirzkra áttahagafélaga. Reykjavík, 1952.

*Þjóðminjalög* nr. 107, 31. maí 2001.

### Óprentaðar Heimildir

#### Örnefnastofnun Íslands.

Örnefnaskrá Ketilseyrar

Örnefnaskrá Kjarnastaða

Örnefnaskrá Dranga

Örnefnaskrá Rauðstaða

Örnefnaskrá Borgar.

### Þjóðskjalasafn Íslands

Túnkort Ketilseyrar

Túnakort Dranga

Túnkort Rauðstaða

Túnkort Borgar