



Gróður á leið Blöndulínu 3 frá Blöndustöð til Akureyrar

**Guðmundur Guðjónsson, Kristbjörn Egilsson
og Rannveig Thoroddsen**

Unnið fyrir Landsnet hf.



Gróður á leið Blöndulínu 3 frá Blöndustöð til Akureyrar

Guðmundur Guðjónsson, Kristbjörn Egilsson og Rannveig Thoroddsen

Unnið fyrir Landsnet hf.

NÍ-09018


Reykjavík, desember 2009



NÁTTÚRUFRÆÐISTOFNUN ÍSLANDS

Mynd á kápu: Núverandi línustæði sunnan við Hóla í Öxnadal. Ljósmynd Guðmundur Guðjónsson, 17. júlí 2008.

ISSN 1670-0120

		Reykjavík ☒ Akureyri
Skýrsla nr. NÍ-09018	Dags, Mán, Ár Desember 2009	Dreifing Opin ☒ Lokuð til maí 2010
Heiti skýrslu / Aðal- og undirtitill Gróður á leið Blöndulínu 3 frá Blöndustöð til Akureyrar		Upplag 40 Fjöldi síðna 71 Kort / Mælikvarði Gróðurkort 1:15.000 Gróðurkort 1:25.000
Höfundar Guðmundur Guðjónsson, Kristbjörn Egilsson og Rannveig Thoroddsen		Verknúmer R0811016 Málsnúmer 2008050019/31
Unnið fyrir Landsnet hf.		
Samvinnuaðilar Mannvit hf. verkfræðistofa		
Útdráttur Í maí 2008 óskaði Axel V. Birgisson hjá Mannviti hf. eftir því fyrir hönd Landsnets hf. að Náttúrufræðistofnun Íslands gerði áætlun um gerð gróðurkorts og úttektar á háplöntum á svæðum sem hugsanlega yrðu fyrir áhrifum af endurnýjun línulagnar frá Blönduvirkjun til Akureyrar. Vettvangsvinna fór fram í júlí 2008. Fyrirhuguð línuleið liggur frá Blöndustöð yfir í Vatnsskarð um Skagafjörð yfir Öxnadalsheiði, niður Hörgárdal til Akureyrar og skiptist í sex hluta. Gróður- og landflokun fór fram með hefðbundnum aðferðum gróðurkortagerðar Náttúrufræðistofnunar þar sem gróður er flokkaður eftir ríkjandi og/eða einkennandi plöntutegundum. Á fyrirhuguðum línustæðum var gróður kortlagður á 300 m belti eftir myndkortum frá Loftmyndum ehf. og innrauðum Spot 5 gervitunglamyndum. Gróðurkortin fylgja með skýrslunni í sérstöku kortahefti, en samandregin gróðurlendakort eru í skýrslunni. Gróðurfari á línuleiðunum er lýst og þess getið ef taka ber sérstakt tilliti til gróðurs við fyrirhugaðar framkvæmdir. Gróðurkortin voru notuð af hönnuðum rafmagnslínunnar við að ákvarða legu hennar og staðsetningu staura (háspennumastra) með tilliti til verndarsjónarmiða. Engin gróðurfélög sem teljast sérstæð á lands- eða héraðsvísu voru kortlögð á línuleiðunum. Samtals voru 203 tegundir háplantna skráðar á fyrirhugaðri línuleið Blöndulínu 3. Flestar tegundirnar sem fundust eru algengar á Norðausturlandi og/eða á landsvísu. Eftirtaldar þrjár tegundir eru flokkaðar sem sjaldgæfar á landsvísu, þ.e. fjallalójurt, haustbrúða og línstör.		
Lykilorð Blöndulína, Blönduvirkjun, Skagafjörður, Eyjafjörður, Öxnadalsheiði, Hörgárdalur, gróðurkort, gróðurlendi, gróðurfélag, háplöntur, línuleið, línustæði		Yfirfarið BB

EFNISYFIRLIT

1 INNGANGUR	7
2 RANNSÓKNASVÆÐIÐ	7
3 AÐFERÐIR	9
3.1 Gróðurkortagerð	9
3.2 Flórurannsóknir	10
3.2.1 Háplöntur	10
3.2.2 Mosar og fléttur	10
4 NIÐURSTÖÐUR	10
4.1 Gróðurfar	13
4.1.1 Línuleið 1. Blöndustöð að Kirkjuhóli í Skagafirði	13
4.1.2 Línuleið 2. Kirkjuhóll að Herpistanga. Efribýggðarleið	15
4.1.3 Línuleið 3. Kirkjuhóll að Herpistanga. Héraðsvatnaleið	19
4.1.4 Línuleið 4. Herpistangi að Bakkaseli	20
4.1.5 Línuleið 5. Bakkasel að Krossastaðagili	27
4.1.6 Línuleið 6. Krossastaðagil að Glerá	28
4.2 Flóra	35
4.2.1 Háplöntur	35
4.2.2 Mosar og fléttur	37
5 TILLÖGUR OG ÁBENDINGAR	38
5.1 Gróðurfar	38
5.2 Háplöntur	38
5.3 Mosar og fléttur	38
6 RITASKRÁ	39
7 VIÐAUKAR	40
1. viðauki. Gróðurlendi, gróðurfélög og landgerðir á línuleið 1.	40
2. viðauki. Gróðurlendi, gróðurfélög og landgerðir á línuleið 2.	42
3. viðauki. Gróðurlendi, gróðurfélög og landgerðir á línuleið 3.	44
4. viðauki. Gróðurlendi, gróðurfélög og landgerðir á línuleið 6.	46
5. viðauki. Helstu gróðursamfélög og undirflokkar þeirra á línuleiðum Blöndulínu 3.	48
6. viðauki. Flóra háplantna á leið Blöndulínu 3 frá Blöndustöð til Akureyrar.	52
7. viðauki. Mat á algengni tegunda.	56
8. viðauki. Ljósmyndir.	57

1 INNGANGUR

Fyrir hönd Landsnets hf. óskaði Axel V. Birgisson hjá Mannviti hf. í tölvubréfi dagsettu 16. maí 2008 eftir því að Náttúrufræðistofnun Íslands gerði áætlun um gerð gróðurkorts og úttektar á háplöntum á svæðum sem hugsanlega yrðu fyrir áhrifum af endurnýjun línulagnar frá Blönduvirkjun til Akureyrar. Ekki var óskað eftir úttekt á mosum og fléttum. Fyrirhuguð línustæði ásamt núverandi línu voru afmörkuð á yfirlitskorti sem fylgdi verkbeiðninni. Verkáætlunin var samþykkt með tölvubréfi 9. júlí 2008 og samningur um verkið undirritaður 2. desember 2008. Vettvangsvinna vegna gróðurkortagerðar og skráningar á háplöntum fór fram í júlí 2008. Að vettvangsvinnu og úrvinnslu komu auk höfunda Hafdís Sturlaugsdóttir, Sigrún Jónsdóttir og Sigurður K. Guðjohnsen.

Haustið 2009 óskaði Mannvit hf. verkfræðistofa eftir því að athugað yrði í gagnagrunni Náttúrufræðistofnunar Íslands hvort á fyrirhugaðri línuleið væru skráðir sjaldgæfir mosar og fléttur.

2 RANNSÓKNASVÆÐIÐ

Fyrirhuguð línuleið liggur frá Blöndustöð yfir í Vatnsskarð um Skagafjörð yfir Öxnadalsheiði, niður Hörgárdal til Akureyrar. Hún skiptist samkvæmt tillögu að matsáætlun vegna Blöndulínu 3, sem unnin var hjá Mannviti hf., í fimm hluta, en á einum hlutanum eru tveir aðskildir valkostir til skoðunar (línuleið 2 og 3). Í skýrslunni eru þessir tveir hlutar teknir fyrir sem aðskildar línuleiðir þannig að línuleiðirnar sem fjallað verður um eru alls sex talsins. Skipting á milli línuleiða fjögur og fimm er hér frábrugðin skiptingu í framangreindri tillögu að matsáætlun (Línuleiðir-Yfirlitskort).

Línuleið 1. Blöndustöð að Kirkjuhóli í Skagafirði

Línuleiðin liggur frá Blöndustöð yfir Blöndudal milli Eyvindarstaða og Bollastaða og þaðan upp á hálsinn yfir í Svartárdal og út hann að Torfustöðum. Farið er yfir Svartárdal utan við Torfustaði, í stefnu að Móðólfsfelli og komið í sveitarfélagið Skagafjörð hjá Valabjörgum. Þaðan er farið um Vatnsskarð, sunnan Valadals, meðfram norðurhlíð Valadalshnjúks og austur úr skarðinu að eyðibýlinu Kirkjuhóli (Kort: línuleið 1).

Línuleið 2. Kirkjuhóll að Herpistanga. Efribyggðarleið

Línuleiðin liggur frá Kirkjuhóli ofan bæja í Efribyggð, í beinni línu að Mælifellsá og þaðan ofan Mælifells og Starrastaða. Frá Starrastöðum er farið milli bæjanna Hafgrímstaða og Brúnastaða, yfir Tungusveit og Eggjar að Héraðsvötnum á móts við Herpistanga (Kort: línuleið 2).

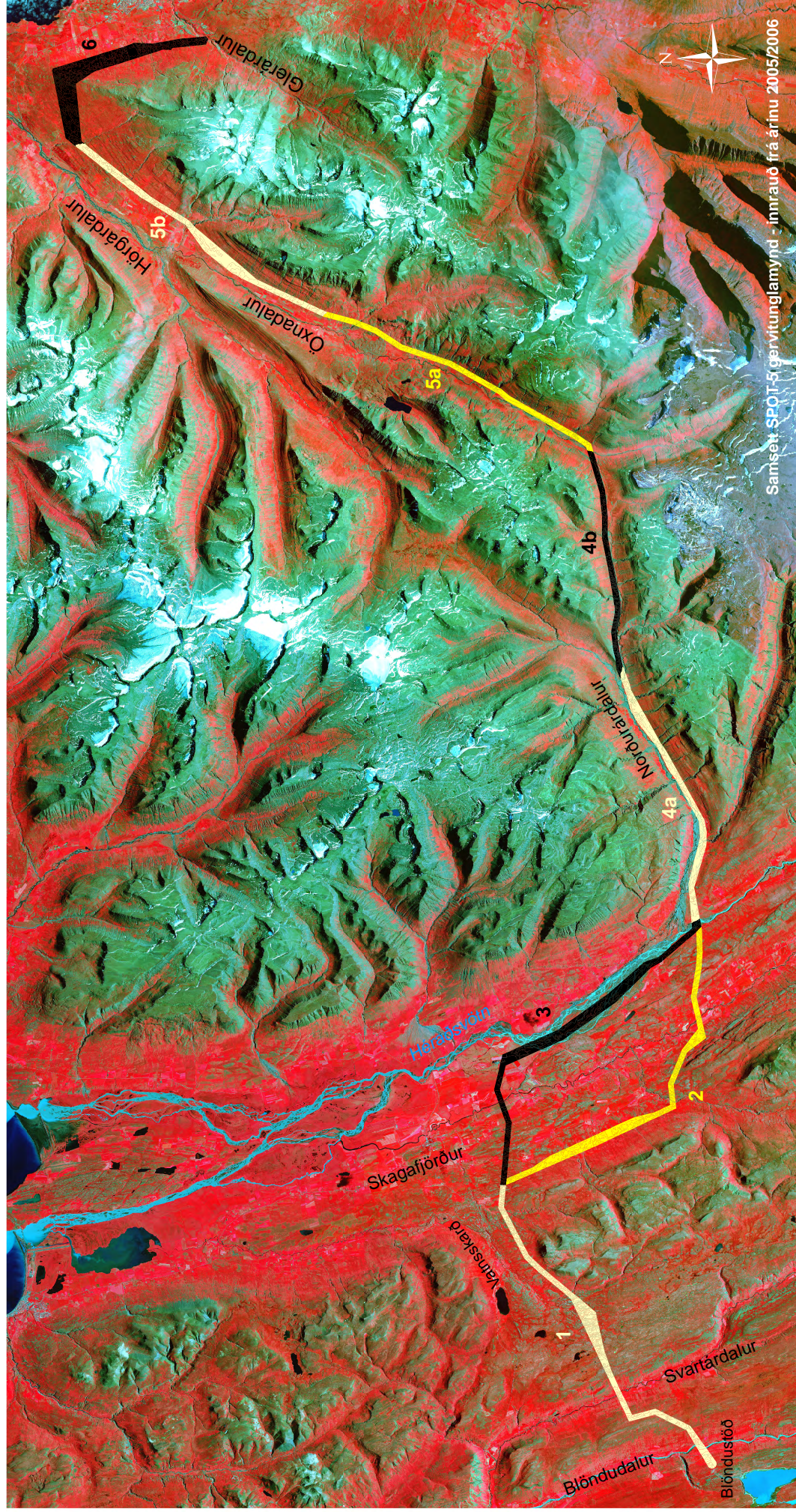
Línuleið 3. Kirkjuhóll að Herpistanga. Héraðsvatnaleið

Línuleiðin liggur frá Kirkjuhóli austur að Stokkhólmi. Þaðan er farið suðaustur eftir farvegi Héraðsvatna og síðan eftir vesturbakka Héraðsvatna sunnan Laugardals þar sem leiðin kemur saman við Efribyggðarleið (Kort: línuleið 3).

Línuleið 4. Herpistangi að Bakkaseli

Línuleiðin liggur frá Herpistanga inn Norðurárdal eftir áreyrum og í hlíðarrótum inn fyrir Egilsá og þaðan eftir hlíðinni inn fyrir eyðibýlið Krókárgerði. Þaðan liggur línuleiðin yfir Öxnadalsheiði að Bakkaseli (Kort: línuleið 4a og b).

Blöndulína 3 - Línuleiðir Yfirlitskort



Útlit kortis: Helga M. Schram

Mælikvarði: 1:300.000



Línuleið 5. Bakkasel að Krossastaðagili

Línuleiðin liggur ofan bæja eftir Öxnadalnum frá Bakkaseli að Syðri-Bægisá og þaðan áfram ofan bæja eftir Hörgárdal út undir Laugalandsheiði að Krossastaðagili (Kort: Línuleið 5a og b).

Línuleið 6. Krossastaðagil að Glerá

Línuleiðin fer frá Krossastaðagili um Laugalandsheiði og Moldhaugaháls nokkru neðar en núverandi rafmagnslínur. Þaðan inn eftir Kræklingahlíð, ofan bæja, að Glerá rétt ofan við öskuhauga Akureyrarbæjar (Kort: línuleið 6).

3 AÐFERÐIR

3.1 Gróðurkortagerð

Gróður- og landflokkingun fór fram með hefðbundnum aðferðum gróðurkortagerðar Rannsóknastofnunar landbúnaðarins og Náttúrufræðistofnunar Íslands samkvæmt gróðurlykli Steindórs Steindórssonar (1981).

Svo að nýta mætti sem best upplýsingar um gróður á línuleiðinni og lágmarka áhrif staursetningar línunnar og ákvörðun um staðsetningu slóða fékk verkkaupi aðgang að gróðurkortum jafnóðum og fyrstu drög voru tilbúin.

Á gróðurkortum er gróður flokkaður eftir ríkjandi og/eða einkennandi plöntutegundum. Ríkjandi eru þær tegundir sem hafa mesta gróðurþekju og geta þær verið ein eða fleiri í hverju gróðurfélagi. Einkennandi kallast tegundir sem einkenna tiltekið gróðurfélag án þess að hafa mesta þekju. Þær geta verið ein eða fleiri og eru bundnar við umrætt gróðurfélag. Heiti gróðurfélaga er táknað með lyklum samsettum úr einum stórum bókstaf og einum eða tveimur tölustöfum, t.d. táknar H1 gróðurfélagið (*grös*) og T5 (*grös-starir*). Gróður er kortlagður á vettvangi eftir loftmyndum og/eða myndkortum. Svæði, sem afmarkað er á loftmynd, er flokkað með sjónmati í gróðurfélög og landgerðir. Gróðurþekja er einnig metin en tákn fyrir skerta gróðurþekju eru rituð aftan við viðkomandi gróðurfélag. Þannig táknar x að meðaltali 75% gróðurþekju, z 50% og þ 25% gróðurþekju. H1x táknar því graslendi með að meðaltali 75% gróðurþekju.

Vettvangsferð vegna gróður- og landgreiningar á rannsóknasvæðinu var farin 13. til 20. júlí 2008. Gróður var kortlagður á myndkort frá Loftmyndum ehf., sem gert var eftir lágflugsmýndum, frá árunum 1999 til 2005. Einnig voru hafðar til hliðsjónar innrauðar Spot 5 gervitunglamyndir frá 2006.

Rannsóknasvæðið var kortlagt á vettvangi í mælikvarða 1:15.000. Miðað var við að kortleggja belti sem skilgreint er sem hugsanlegt áhrifasvæði línulagnarinnar. Það var ákvarðað 150 m til hvorrar handar út frá fyrirhugaðri línu, samtals 300 m breitt og er hér í skýrslunni kallað línuleið. Á eyrunum við Héraðsvötn var kortlagt 400 m breitt belti vegna óvissu um staðsetningu línunnar. Einnig var á nokkrum öðrum stöðum kortlagt breiðara belti af sömu ástæðu. Þrátt fyrir þessar undantekningar eru flatarmálsútreikningar á gróðri ávallt miðaðir við 300 m breitt belti.

Endanleg gróðurkort, samtals 19 talsins, af rannsóknasvæðinu fylgja með skýrslunni í sérstöku kortahefti. Kortin úr Skagafirði til Akureyrar eru prentuð á nýtt myndkort sem gert er eftir loftmyndum sem teknar voru sérstaklega vegna línustæðisins sumarið 2008. Auk

gróðurkortanna voru gerð gróðurlendakort þar sem gróðurfélög eru dregin saman í gróðurlendi. Þau kort eru í skýrslunni í viðeigandi köflum.

Á línuleiðum 1 til 3 frá Blöndustöð að Herpistanga við Héraðsvötn og á línuleið 6 frá Krossastaðagili að Glerá eru fyrirhugaðar miklar breytingar frá línustæði núverandi línu. Þar var gróður kortlagður með ítarlegri vettvangsskoðun í mælikvarða 1:15.000. Á línuleiðum 4, frá Herpistanga að Bakkaseli, og 5, um Öxnadal að Krossastaðagili, verður fyrirhuguð lína aftur á móti lögð að mestu samhliða núverandi línu. Þar var gróður kortlagður með grófari hætti, í mælikvarða 1:25.000. Gróðurkortin á þeirri leið eru því birt sem yfirlitskort með fyrirvara um nákvæmni.

Breytingar voru gerðar á fyrirhuguðu línustæði upp úr Svartárdal sunnan við Valadal síðla í september 2009. Þar var línustæðið flutt út fyrir áður kortlagt svæði. Ekki náðist að kortleggja viðbótina á vettvangi fyrir snjóa og því var tekið til þess ráðs að kortleggja gróður á svæðinu eftir líkum út frá aðliggjandi gróðri með hjálp myndkorts og innrauðra Spot 5 gervitunglamynda. Á þessari viðbót eru níu mastursstæði og var samráð haft við hönnuði um staðsetningu mastranna utan viðkvæms gróðurs. Samkvæmt greiningunni gefur gróðurfur á svæðinu ekki tilefni til frekari aðgerða með tilliti til viðkvæms gróðurs en fara mætti í vettvangsskoðun síðar og áður en framkvæmdir hefjast til að staðfesta þessa kortlagningu.

Á gróðurkortinu er töluvert um blönduð gróðurfélög, þ.e. þegar tvö eða fleiri gróðurfélög koma fyrir í sama reitnum. Á gróðurlendakortinu er sýnt það gróðurfélag sem fyrst er talið upp því að það hefur ávallt meiri útbreiðslu en þau sem talin eru upp síðar.

3.2 Flórurannsóknir

3.2.1 Háplöntur

Farið var um fyrirhugað línustæði svo sem kostur var og háplöntur skráðar. Auk þess var stuðst við heimildir í plöntusafni og gagnagrunni Náttúrufræðistofnunar, en þar er skrá yfir allar tegundir plantna sem hafa fundist á landinu og útbreiðsla þeirra. Sérstaklega var leitað eftir sjaldgæfum tegundum og tegundum á válista.

3.2.2 Mosar og fléttur

Tegundafjölbreytni mosa og fléttna var ekki rannsökuð í þessari úttekt. Hins vegar var óskað eftir því að tekin yrðu saman þau gögn sem fyrir liggja í gagnagrunni Náttúrufræðistofnunar um mosa og fléttur. Umfjöllun um mosa og fléttur á línuleiðinni í þessari skýrslu byggir því eingöngu á heimildum í plöntusafni og gagnagrunni Náttúrufræðistofnunar.

4 NIÐURSTÖÐUR

Hér verður fjallað um gróðurfur á fyrirhuguðum línuleiðum samkvæmt framangreindri skiptingu. Byrjað verður á því að lýsa gróðurfari á línuleiðinni miðað við flatarmálmælingar af gróðurkortinu á fyrrgreindu 300 metra beltí. Síðan verður meginatriðum í gróðurfari lýst með tilliti til staðháttá og fjallað stuttlega um sérstæðan og/eða viðkvæman gróður. Með lýsingu hvernar línuleiðar verður birt tafla sem sýnir samandregið flatarmál gróðursamfélaga og landgerða hvernar línuleiðar. Í 1. til 4. viðauka eru birtar ítarlegri töflur sem sýna flatarmál gróðurlenda og gróðurfélaga. Í 5. viðauka eru lýsingar á helstu gróðursamfélögum og undirflokkum þeirra sem koma fyrir á línuleiðum Blöndulínu 3.

Kort: Línuleið 1. A3

4.1 Gróðurfur

4.1.1 Línuleið 1. Blöndustöð að Kirkjuhóli í Skagafirði

Línuleiðin, sem er um 20,5 km löng, er vel gróin og gróðurfarið fjölbreytt. Um 99% af flatarmáli hennar telst gróíð land, þ.e. land með meira en 10% gróðurþekju. Gróðurþekja er nokkuð samfelld en 66% línuleiðarinnar er algróíð land, þ.e. land með meira en 90% gróðurþekju. Samtals eru 82% af svæðinu með 75% gróðurhulu eða meira. Ríkjandi gróðursamfélag er mólendi með langmesta útbreiðslu, en votlendi og gras- og blómlendi eru einnig útbreidd og þekja samtals um helming svæðisins. Moslendi er talsvert útbreitt og ræktað land kemur fyrir en hefur litla útbreiðslu (Kort: línuleið 1, 1. tafla).

Mólendi (38%) á línuleiðinni er bæði mikið og fjölbreytt. Mesta útbreiðslu hefur fjalldrapamói (16%) þar sem C1 (*fjalldrapi-bláberjalyng-krækilyng*) er ríkjandi gróðurfélag. Lyngmói (12%) er einnig útbreiddur, en í honum eru gróðurfélögin B6 (*holtasóley-krækilyng-víðir*) og B1 (*krækilyng-fjalldrapi-bláberjalyng*) ríkjandi gróðurfélög. Fléttumói (5%) hefur talsverða útbreiðslu en honum tilheyrir gróðurfélagið J1 (*fléttur-smárunnar*). Það kemur þó aðeins fyrir sem seinna gróðurfélag í blönduðu gróðurfélagi með gróðurfélögum fjalldrapamóa. Starmói (3%) með gróðurfélagunum G2 (*stinnastör-smárunnar*) og G1 (*stinnastör*), hefur nokkra útbreiðslu, ásamt þursaskeggsmóa (2%) þar sem E2 (*þursaskegg-smárunnar*) er ríkjandi.

1. tafla. Flatarmál gróðursamfélaga á línuleið 1. Blöndustöð að Kirkjuhóli í Skagafirði.

Gróðursamfélag	ha	% af heild
Moslendi	67	11
Mólendi	226	38
Gras- og blómlendi	134	22
Ræktað land	9	2
Votlendi	153	26
Samtals gróíð land	590	98
Landgerð		
Lítt eða ógróíð land	10	2
Vatn	1	<1
Samtals ógróíð land	11	2
Alls	601	100

Votlendi þekur um fjórðung af flatarmáli línuleiðarinnar, en það telst nokkuð mikið miðað við að votlendi þekur að meðaltali 16% af láglandi landsins (Guðmundur Guðjónsson og Einar Gíslason 1998). Langmesta útbreiðslu hefur mýrlendi (18%) en flói (5%) og deiglendi (2%) eru einnig til staðar. Gróðurfur mýrlendisins er mjög fjölbreytt. Í því koma mörg gróðurfélög við sögu, þau helstu eru U13 (*mýrastör-mýrelfting*), U10 (*mýrelfting*), U1 (*mýrastör-hengistör*), U5 (*mýrastör*) og U3 (*mýrastör-fjalldrapi*). Í flóanum er V3 (*klófífa*) útbreiddasta gróðurfélagið, en talsvert er einnig af V2 (*tjarnastör*) og V4 (*hengistör*). Í deiglandinu er T5 (*grös-starir*) eina gróðurfélagið sem hefur markverða útbreiðslu.

Gras- og blómlendi (22%) hefur mikla útbreiðslu líkt og votlendið og er áberandi á línuleiðinni. Í þessu gróðursamfélagi var hér eingöngu kortlagt graslandi, en blómlendi fyrirfinnst ekki. Af gróðurfélögum sem koma fyrir hefur H3 (*grös-smárunnar*) mesta útbreiðslu. H1 (*grös*) hefur einnig talsvert mikla útbreiðslu og gróðurfélagið H7 (*grös með elftingu*) kemur fyrir.

Moslendi (11%) nær talsverðri útbreiðslu og er allfjölbreytt. Þar er einvörðungu mosa-gróður, en útbreiddustu gróðurfélögin eru A4 (*mosi með smárunnum*) og A8 (*mosi með grösum og smárunnum*).

Ræktað land þekur aðeins 2% af flatarmáli línuleiðarinnar bæði sem tún, uppgrætt land og skógrækt.

Í Blöndudal er gróðurfarið mjög fjölbreytt. Neðan við Blöndustöð er landið lítið beitt, mjög grasríkt og gróskumikið. Þar er einnig talsvert votlendi og dálítið mólendi og ræktað land. Neðarlega í dalnum er talsvert flæmi með gróðurfélaginu H7 (*grös með elftingu*) sem hefur almennt ekki mikla útbreiðslu á þessum slóðum. Þar lítur út fyrir að mýri með mýrelftingu hafi þornað og breyst í þetta gróðurfélag vegna framræslu og beitarfriðunar. Talsvert uppgrætt land R5 (*uppgræðsla með grösum*) er á gömlu vinnusvæði neðan við Blöndustöð.

Þegar dalbotninum sleppir að norðanverðu liggur línuleiðin upp á hálsinn milli Blöndudals og Svartárdals og út eftir honum, utan í Járnhryggjum, um 3,5 km leið þar til kemur á mótis við Torfustaði. Á þessari leið er mjög vel gróið mólendi með mýrlendi í slökkum. Í mólendinu, sem er frekar einsleitt, ríkir fjalldrapamói C1 (*fjalldrapi-bláberjalyng-krækilyng*) og fléttumói J1 (*fléttur og smárunnar*). Votlendið, sem er nær allt mýrastarmýrlendi, er aftur á móti fjölbreyttara. Þar eru ríkjandi gróðurfélög U13 (*mýrastör-mýrelfting*), U10 (*mýrastör*) og U3 (*mýrastör-fjalldrapi*).

Þar sem línuleiðin þverar Svartárdal eru graslendi og þursaskeggsmói ríkjandi í neðri hluta dalsins. Línuleiðin liggur upp bratta hlíðina norðan við Torfustaði áfram til norðausturs um nokkuð vel gróin heiðarlönd í stefnu að Móðólfsfelli. Á þeim kafla er gróðurfarið fjölbreytt og land nokkuð vel gróið. Hlíðin upp úr Svartárdalnum er samfelt gróið graslendi með elftingarmýrarblettum U10 (*mýrelfting*) inn á milli. Uppi á heiðinni skiptast á minna gróin holt og hæðir oft með blautum mýrum og flóum á milli. Gisin fjölbreyttur mosagróður, aðallega A4 (*mosi með smárunnum*) og lynggróður B6 (*holtasóley-krækilyng-víðir*), eru uppi á holtum en þurrlendi í hlíðum og í lægðum er gróið fjalldrapamóa, mest C1 (*fjalldrapi-bláberjalyng-krækilyng*), og graslendi með smárunnum, mest H3 (*grös með smárunnum*). Í votlendinu eru U3 (*mýrastör-fjalldrapi*), V2 (*tjarnastör*) og V3 (*klófífa*) mest áberandi. Eftir að gróður var kortlagður á þeim kafla var línuleiðinni að hluta til breytt eins og fyrr greinir. Frekari vettvangsvinnu var ekki við komið og ber því að taka hluta gróðurkortsins og gróðurfarslýsingar með fyrirvara.

Á mótis við eyðibýlið Valabjörg sveigir línuleiðin meira til norðurs og liggur frá því ofarlega í hlíðinni fyrir ofan Valadal undir Valadalshnjúki niður á mótis við Víðimýrarsel inn í land eyðibýlisins Kirkjuhóls. Á stórum hluta er hún í um 500 m h.y.s. Gróðurfars á þeim kafla er ekki ósvipað því sem lýst er hér á undan. Hér er gróðurinn þó ekki eins margskiptur þó að fjölbreytni gróðurfélaga sé svipuð. Þegar komið er niður undir Víðimýrarsel ber landið ummerki af framræslu og ræktun.

Við val á línustæði og staurasetningu er greinilegt að tekið hefur verið tillit til gróðurfars. Á þremur eftirfarandi stöðum væri þó æskilegt að hnika staurastæðum til þar sem þau eru staðsett í oframræstu votlendi:

1. Í mýri U5 (*mýrastör*) þar sem línustæðið liggur utan í Járnhrygg og beygir ofan við Torfustaði (kortblað 1).
2. Í forblautum flóa eða mýri (V/U), skammt sunnan við staðinn þar sem línustæðið á heiðinni norðan Svartárdals beygir í átt að Vatnsskarði. Þetta er á svæði þar sem gróður

var teiknaður án vettvangsgreiningar (kortblað 2). Athugasemdum var komið á framfæri við hönnuði og var tekið tillit til þess.

3. Í flóa V3 (*klófifa*) ofan við Valadal (kortblað 3).

4.1.2 Línuleið 2. Kirkjuhóll að Herpistanga. Efribygðarleið

Línuleiðin er um 20 km löng og sérstaklega vel gróin. Um 99% flatarmáls hennar telst gróið land, þ.e. land með meira en 10% gróðurþekju. Mjög mikið votlendi einkennir gróðurfur á línuleiðinni en það er nærri helmingur af flatarmálinu. Gras- og blómlendi þekur fjórðung þess en moslendi og mólendi hafa hvort um sig helmingi minni þekju. Ræktað land er frekar lítið á línuleiðinni miðað við hversu þéttbýl og búsældarleg sveitin er (2. tafla). Gróðurfarið er í heildina nokkuð fjölbreytt með tilliti til þess hve mörg gróðurfélög koma fyrir. Á hinn bóginn hafa einungis þrjú þeirra afgerandi mikla útbreiðslu og þekja samtals helming af flatarmáli línuleiðarinnar sem gerir gróðurfarið einsleitt (Kort: línuleið 2).

Votlendi þekur 45% af flatarmáli línuleiðarinnar en það telst mjög mikið miðað við að votlendi þekur að meðaltali 16% af láglendi landsins (Guðmundur Guðjónsson og Einar Gíslason 1998). Langmesta útbreiðslu hefur mýrlendi (40%) en afganginum af flatarmálinu skipta deiglendi og flói jafnt með sér.

2. tafla. Flatarmál gróðursamfélaga á línuleið 2. Kirkjuhóll að Herpistanga. Efribygðarleið

Gróðursamfélag	ha	% af heild
Moslendi	64	11
Mólendi	73	13
Gras- og blómlendi	141	25
Ræktað land	31	5
Votlendi	256	45
Samtals gróið land	565	99
Landgerð		
Lítt eða ógróið land	5	1
Vatn	1	<1
Samtals ógróið land	6	1
Alls	571	100

Gras- og blómlendi (25%) hefur einnig mikla útbreiðslu og er áberandi á línuleiðinni. Graslendi er nær einrátt og blómlendið hverfandi lítið.

Mólendi (13%) hefur talsverða útbreiðslu en í því er þursaskeggsmói (8%) algengastur. Lyngmói (4%) hefur helmingi minni útbreiðslu en þursaskeggsmóinn og sefmói mun minni eða 1%.

Moslendi (11%) hefur einnig talsverða útbreiðslu og er nokkuð fjölbreytt. Þar er einvörðungu um mosagróður að ræða en útbreiddustu gróðurfélögin eru A7 (*mosi með þursaskeggi og smárunnum*) og A4 (*mosi með smárunnum*).

Ræktað land þekur aðeins 5% af flatarmáli línuleiðarinnar.

Þar sem línuleiðin byrjar að norðanverðu sunnan við Víðimýrarsel og vestan við Kirkjuhól fer hún að mestu um óframræst land þar til hún kemur að ræktuðu landi frá Syðravatni. Á þeim kafla er votlendið mjög fjölbreytt og það sama má einnig segja um þá þurrendisbala

sem þar er að finna. Votlendið er að mestu mýrlendi þar sem ægir saman ýmsum gróðurfélögum. Þau fyrirferðamestu eru U13 (*mýrastör-mýrelfting*), U10 (*mýrelfting*), U1 (*mýrastör-hengistör*) og U3 (*mýrastör-fjalldrapi*). Þar koma einnig fyrir flóar með algengustu gróðurfélögunum V2 (*tjarnastör*), V3 (*klófffa*) og V5 (*vetrarkvíðastör*). Þúrlendið er einkum graslendi með H1 (*grös*) og H3 (*grös með smárunnum*). Þar er einnig talsvert af þursaskeggs- og sefmóa ásamt lyngmóa með lítið eitt skerta gróðurþekju.

Í ræktaða landinu frá Syðravatni eru kortlagðar flestar gerðir ræktaðs lands. Mest er þó af R2 (*tún í góðri rækt*). Einnig er talsvert af deiglendisgróðurfélaginu T5 (*grös-starir*) á landi sem er farið að þorna og hefur þannig breyst vegna framræslu.

Frá ræktaða landinu við Syðravatn suður í land Mælifellsár er mjög votlent og lítið af framræstum mýrum. Á þeim kafla er mýrlendi ríkjandi, aðallega U13 (*mýrastör-mýrelfting*) og U10 (*mýrelfting*). Í þúrlendinu á þessum kafla ber mest á H1 (*grös*) og E1 (*þursaskegg*). Bæði gróðurfélögin eru án smárunna en það gefur vísbendingu um að landið hafi í gegnum tíðina verið mikið beitt.

Frá Mælifellsá liggur línuleiðin í austurátt niður að Fremribyggðarvegi innan við Starrastaði. Á þeirri leið er gróðurfarið mjög fjölbreytt. Þar ægir saman margbreytilegum gróðurlendum á illa grónum ásum með mýrasundum og jafnvel forblautum flóum á milli. Ofan á ásunum er gisinn mosa-, þursaskeggs- og lynggróður en utan í þeim vel gróið graslendi og lyngmói. Á milli ása og holta á vesturhlutanum er gróðurfélagið U5 (*mýrastör*) algengast í mýrlendinu en þar sem landið er flatara sunnan við Starrastaði er U13 (*mýrastör-mýrelfting*) ríkjandi. Þessi kaflar línuleiðarinnar er mjög lítið ræstur fram. Á flatlendinu beggja vegna bakka Svartár er aftur á móti framræst vel ræktað land með R2 (*tún í góðri rækt*) sem línuleiðin liggur um.

Þegar ræktaða landinu norðan við Brúnastaði sleppir, liggur línuleiðin til austurs að Herpistanga. Á miðri leið, í landi Litladals, er framræst votlendi sem virðist ekki hafa verið tekið til ræktunar. Að því svæði liggur slóði frá Litladal en að öðru leyti er línuleiðin að mestu óröskuð af manna völdum. Gróðurfur á línuleiðinni á þessum slóðum er fremur fjölbreytt en votlendi aftur á móti tiltölulega minna en á öðrum hlutum Efrbyggðarleiðar. Talsverður mosagróður með þokkalegri gróðurþekju er á ásum og holtum, einkum A7 (*mosi með þursaskeggi og smárunnum*) og A4 (*mosi með smárunnum*). Graslendi, mest H1 (*grös*), er að finna þar sem votlendið hefur verið ræst fram og á ásunum næst Héraðsvötnum. Í votlendinu eru mýri og deiglendi ríkjandi gróðurlendi. Útbreiddustu gróðurfélögin í mýrinni eru U4 (*mýrastör-klófffa*) og U1 (*mýrastör-hengistör*) en í deiglendinu T2 (*hrossanál-starir-grös*) og T5 (*grös-starir*).

Við val á línustæði og staurasetningu er greinilegt að tekið hefur verið tillit til gróðurfars. Á fjórum eftirfarandi stöðum væri þó æskilegt að hnika staurastæðum til þar sem þau eru staðsett í lítt eða óframræstu votlendi:

1. Í mýrlendi með blönduðum gróðurfélögum U13 (*mýrastör-mýrelfting*)/U3 (*mýrastör-fjalldrapi*)/U1 (*mýrastör-hengistör*) í hlíðinni milli Kolgrafar og Álfgeirsvalla (kortblað 4).
2. Mýri, U10 (*mýrelfting*) ofan við Ytravatn (kortblað 5a).
3. Mýri, U10 (*mýrelfting*) ofan við Ytri-Mælifellsá (kortblað 5a).
4. Forblautt mýrasund, U5 (*mýrastör*) ofan við Starrastaði (kortblað 6a).

Kort: Línuleið 2. A3

4.1.3 Línuleið 3. Kirkjuhóll að Herpistanga. Héraðsvatnaleið

Línuleiðin, sem er um 19,5 km löng, er vel gróin og gróðurfarið er fjölbreytt. Um 86% telst vera gróið land, þ.e. land með meira en 10% gróðurþekju. Mólendi og votlendi ásamt gras- og blómlendi eru ríkjandi gróðursamfélög í gróðurfari en auk þess er talsvert mikið ræktað land og moslendi er nokkurt (Kort: línuleið 3, 3. tafla). Gróðurþekja er frekar samfelld en 64% gróins lands er algróið, þ.e. með meira en 90% gróðurþekju. Af lítt eða ógróna landinu er mestur hlutinn með (*melar*) (12%) en nokkuð er einnig um ey (*þurrar áreyrar*) (2%).

Mólendi er fjórðungur af flatarmáli lands á línuleiðinni en í því hafa þursaskeggsmói (11%) og fjalldrapamói (9%) mesta úrbreiðslu. Lyngmói (3%) og fléttumói (2%) eru til staðar en hafa mun minni útbreiðslu.

Votlendi er einnig fjórðungur af flatarmáli línuleiðarinnar en það telst mikið miðað við landsmeðaltal á láglandi sem er 16% (Guðmundur Guðjónsson og Einar Gíslason 1998). Mesta útbreiðslu hefur mýri (13%) og því næst deiglendi (9%) en flói (3%) rekur lestina.

Gras og blómlendi hefur einnig mikla úrbreiðslu. Mestur hlutinn er graslendi (19%) en blómlendi (1%) kemur fyrir.

Moslendi, þ.e. mosagróður (4%), er fjölbreytt gróðurlendi en útbreiðsla þess er ekki mikil.

3. tafla. Flatarmál gróðursamfélaga á línuleið 2. Kirkjuhóll að Herpistanga. Héraðsvatnaleið.

Gróðursamfélag	ha	% af heild
Moslendi	23	4
Mólendi	145	25
Gras- og blómlendi	116	20
Ræktað land	73	13
Votlendi	144	25
Samtals gróið land	502	86
Landgerð		
Lítt eða ógróið land	69	12
Vatn	14	2
Samtals ógróið land	84	14
Alls	585	100

Frá þeim stað sem línuleiðin byrjar í landi Kirkjuhóls og vestur að Efríbyggðarvegi er mikið votlendi með illa grónum ásum eða holtum á milli. Þar er mikið, lítt framræst og blautt mýrlendi og ásamt nokkrum blautum flóasundum. Fjölbreytni gróðurfélaga er þar mjög mikil. Á holtunum er mest ósamfelldur þursaskeggs- og lyngmói. Frá Efríbyggðarvegi í áttina að Stokkhólma er mikið um ræktað land. Mest er þar R1 (*garðlönd, korn- og grænþóðurakrar*).

Frá Stokkhólmi liggur línuleiðin um graslendi, aðallega H3 (*grös með smárunnum*) í bland við þursaskeggsmóa E2 (*þursaskegg-smárunna*) þar sem gróðurslíkjan er frekar þunn. Gróskumeira graslendi H1 (*grös*) er í lægðum á milli. Mólendið er fyrst og fremst á uppgrónum áreyrum á vesturbakka Héraðsvatna til móts við bæinn Sólheima og að Laugardal. Þursaskeggsmói er þar áberandi en í honum hefur gróðurfélagið E2 (*þursaskegg-smárunnar*) langmesta útbreiðslu. Fjalldrapamói er einnig helst að finna á eyrunum en í honum er mest af C2 (*fjalldrapi-þursaskegg-grös*). Bæði framangreindra gróðurfélaga gefa til kynna að jarðvegur sé þurr og frekar rýr. Í lægðum, sem oftast eru uppgrónar lænur á

eyrunum við fljótið, er mikið um deiglendi. Þar er gróðurfar fjölbreytt en helstu gróðurfélög þar eru T10 (*hrossanál-grávíðir/loðvíðir*), T2 (*hrossanál-starir-grös*) og T9 (*hrossanál-vingull*). Gróðurfélagið T6 (*broddastör-víðir-starir*) kemur fyrir í blönduðu gróðurfélagi með T10 á nokkrum stöðum á eyrunum á móts við Stapa. Þó að broddastör finnist um allt land er ekki algengt að hún myndi gróðurfélag á láglandi.

Meðfram fljótinu sunnan við bæinn Laugardal er land vel gróið og jarðvegur frjór. Þar skiptast á mýrar og graslandi og þursaskeggsmóar en flóar koma einnig fyrir. Ræktað land er talsvert næst bænum. Útbreiddast er mýragróðurfélagið U1 (*mýrastör-hengistör*) og talsvert er af U13 (*mýrastör-mýrelfting*). Flóagróðurfélög á þessu svæði eru V4 (*hengistör*) og V5 (*vetrarkvíðastör*).

Við val á línustæði og staurasetningu er greinilegt að tekið hefur verið tillit til gróðurfars. Ekki er talið nauðsynlegt að hnika staurastæðum til á línuleið 3 vegna gróðurs.

4.1.4 Línuleið 4. Herpistangi að Bakkaseli

Á þessari línuleið verður fyrirhuguð lína lögð að mestu samhliða núverandi línu. Þess vegna var gróður kortlagður með grófari hætti á vettvangi, eins og áður kom fram. Gróðurskortin eru í minni mælikvarða en á línuleiðum 1 til 3 og á línuleið 6 þar sem breytingar eru umtalsverðar. Gróðurskortin á þessari leið eru því birt í mælikvarða 1:25.000 með fyrirvara um nákvæmni. Flatarmál gróðurfélaga var ekki reiknað út en gróðurfarinu lýst eftir gróðurskortinu út frá fyrirhuguðu línustæði með tilliti til staðhátta (sjá gróðurlendakort Blöndulína 3, línuleið 4a, syðri hluti, og línuleið 4b, nyrðri hluti, og gróðurskort í meðfylgjandi kortahefti).

Línustæði leiðar 4 er um 26,5 km langt, frá Herpistanga að Bakkaseli. Vesturhluti þess liggur um Norðurárdal sem kortlagður var að hluta til vegna fyrirhugaðrar vegagerðar árið 2000. (Kristinn J. Albertsson o.fl. 2000). Sú kortlagning nær yfir fyrirhugaða línuleið í innri hluta dalsins.

Línuleiðin frá Herpistanga inn að Króká er um 14,5 km (Kort: línuleið 4a). Á Herpistanga liggur fyrirhugað línustæðið á uppgrónum áreyrum þar sem jarðvegur er að hluta orðinn nokkuð þykkur. Þar eru í bland gróðurlendin þursaskeggsmói, mosagróður, lyngmói og graslandi sem öll eiga það sameiginlegt að í þeim vex mikið af smárunnum.

Frá Herpistanga inn fyrir bæinn Egilsá er línustæðið að mestu á minna grónum eyrum Norðurár. Þar er mismikið gisinn mosagróður og þursaskeggsmói ásamt nokkuð vel grónu hrossanálardeiglendi T2 (*hrossanál-starir-grös*). Gróðurfarið á þessum kafla er breytilegt vegna þess að þar flæðir áin stundum yfir og þess vegna er það ekki sérlega viðkvæmt fyrir ágangi vegna fyrirhugaðra framkvæmda.

Næsti kaflinn línustæðisins er frá flatlendinu á eyrunum upp í hlíðarræturnar innan við Egilsá og inn fyrir eyðibýlið Krókárgerði að Króká. Þar er landið nokkuð samfelld gróið, dálítið votlent og jarðvegur er á köflum talsvert þykkur. Helstu gróðurlendi eru graslandi, mýrlendi og mosagróður. Á þessum kafla þarf að gæta þess vel að spilla sem minnst samfelld grónu landi, einkum mýrlendinu, við staursetningu línunnar. Á einum stað rétt vestan við Geldingsgil er gert ráð fyrir að rafmagnsstaur verði settur ofan í mýrlendi U13 (*mýrastör-mýrelfting*) sem reynt hefur verið að ræsa fram með skurðgrefti. Skoða þarf hvort ástæða sé til að breyta þeirri staðsetningu. Utan við eyðibýlið Krókárgerði á um tveggja kílómetra kafla eru enn inni tveir valmöguleikar fyrir línustæðið. Gróðurfarslega lítur út fyrir að sama sé

Kort: Línuleið 3. A3

Kort: Línuleið 4a. A3

Kort: Línuleið 4b. A3

hvor leiðin verði valin en með tilliti til ásýndar landsins vegna rasks við og eftir framkvæmdir er sá kostur sem liggur ofar í landinu hér talinn mun lakari.

Frá Króká, þar sem línuleiðin liggur upp úr Norðurárdalnum yfir Öxnadalshéðina að Bakkaseli, er línustæðið liðlega 12 km langt. Línustæðið er allt staðsett norðan og ofan við þjóðveginn yfir héðina. Austurhluti þess kafla línuleiðarinnar er mun betur gróinn og gróðurfarið fjölbreyttara en á vesturhlutanum (Kort: línuleið 4b).

Línustæðið frá Króká út undir Giljareit á móts við Krókárdal er frekar illa gróið. Þar skiptast á misgrónar torfur með graslendi, H3 (*grös með smárunnum*) og lyngmóa B1 (*krækilyng-fjalldrapi-bláberjalyng*). Á milli torfanna er grýttur lítt eða ógróinn melur. Frá Giljareit og inn undir Reiðgil er gróðurfarið svipað nema hvað lyngmóinn breytist í fjalldrapamóa C1 (*fjalldrapi-bláberjalyng-krækilyng*).

Austan Reiðgils að Grjótá er gróður heldur samfelldari og graslendi verður meira áberandi en vestar. Eftir því sem austar dregur þéttist gróðurhulan og gróðurfur verður fjölbreyttara. Alla leiðina niður að Bakkaseli fer línustæðið um fjölbreytt mýrlendi, fjalldrapamóa, starmóa og lyngmóa. Ýmis gróðurfélög koma við sögu, einkum í mýrlendinu. Þar má nefna U19 (*mýrastör-tjarnastör*), U5 (*mýrastör*), U13 (*mýrastör-mýrelfting*) og U10 (*mýrelfting*). Í fjalldrapamóanum ríkir áfram C1 (*fjalldrapi-bláberjalyng-krækilyng*). Í starmóanum ríkir G2 (*stinnastör-smárunnar*) og í lyngmóanum ríkjast B1 (*krækilyng-fjalldrapi-bláberjalyng*) og B9 (*aðalbláberjalyng*).

Við staurasetningu á línustæði þessarar leiðar hefur greinilega verið tekið tillit til votlendisins sem það fer um.

4.1.5 Línuleið 5. Bakkasel að Krossastaðagili

Línuleiðin sem er um 31 km löng liggur frá Bakkaseli um Öxnadal og Hörgárdal að Krossastaðagili á Moldhaugahálsi. Á henni verður fyrirhuguð lína að mestu lögd samhliða núverandi línu. Þess vegna var gróður kortlagður með grófari hætti á vettvangi, eins og áður kom fram. Gróðurlendin eru í minni mælikvarða en á línuleiðum 1 til 3 og á línuleið 6 þar sem breytingar eru umtalsverðar. Gróðurlendin á línuleið 5 eru því birt í mælikvarða 1:25.000 með fyrirvara um nákvæmni. Flatarmál gróðurfélaga var ekki reiknað út eins og á fyrrgreindum línuleiðum en gróðurfarinu er lýst eftir gróðurlendinu út frá fyrirhuguðu línustæði með tilliti til staðhátta (sjá gróðurlendakort Blöndulína 3, línuleið 5a, syðri hluti, og línuleið 5b, nyrðri hluti, og gróðurlendakort í meðfylgjandi kortahefti).

Eins og sjá má á gróðurlendum er línuleiðin í heildina vel gróin og gróðurfarið á köflum mjög fjölbreytt. Gróðurfari á línustæðinu verður lýst frekar hér á eftir en byrjað verður við Bakkasel og haldið þaðan út eftir dölunum og til Akureyrar.

Syðri hluti línuleiðar 5 er um 16 km langur og liggur frá Bakkaseli að Þverá (Kort: línuleið 5a). Utan við Bakkasel liggur línustæðið um framhlaup þar sem áberandi lítt eða ógróinir melkollar kíkja upp úr annars nokkuð vel grónu graslendi og starmóa. Talsvert mýrlendi U19 (*mýrastör-tjarnastör*) er ríkjandi á móts við Gil. Þar þarf að gæta þess vel að spilla sem minnst votlendi við staursetningu línunnar.

Frá Gili og út fyrir Gloppu er ríkjandi graslendi, mest H1 (*grös*). Sunnan við Gloppu nær blandað gróðurlendi með lyngmóa og graslendi niður undir línustæðið. Sá gróður B7 (*bláberjalyng-krækilyng-víðir*) og H3 (*grös með smárunnum*) er annars ríkjandi í hlíðunum ofan við línustæðið mikinn hluta línuleiðarinnar.

Mýrlendisflákar, mest U19 (*mýrastör-tjarnastör*) og U13 (*mýrastör-mýrelfting*), eru við Gloppu og áfram með nokkuð jöfnu millibili allt út undir Þverá. Á þeim kafla er graslendi áfram ríkjandi í gróðurfarinu.

Frá Engimýri um land Hóla og að Þverá er umtalsverð breyting fyrirhuguð frá núverandi línustæði á um fjögurra kílómetra kafla. Til að minnka sjónræn áhrif nýju línunnar verður hún flutt allt að 450 m frá fyrri línu ofar í hlíðina þar sem hún er lítt áberandi frá þjóðveginum á móts við Hraun. Á þeim kafla er landið nokkuð vel gróið en grýtt. Gróðurfar er allfjölbreytt og votlendi talsvert, einkum mýrlendi. Gróðurfélögin eru þau sömu og áður hafa verið nefnd, auk U4 (*mýrastör-klóffifa*). Ofan og sunnan við Hóla fer línustæðið um mýrlendi á um 800 m kafla. Verulegur hluti þess hefur einhvern tíma verið ræstur fram án þess þó að landið hafi þornað mikið. Þarna þarf að gæta þess vel að spilla sem minnst votlendi við staursetningu línunnar. Í landi Þverár eru enn inni tveir valkostir fyrir línustæðið með stuttu millibili. Staursetning í neðra stæðinu tekur mun meira tillit til votlendisins og mælir Náttúrufræðistofnun því frekar með því.

Nyrðri hluti línuleiðar 5 er um 15 km og liggur frá Þverá að Krossastaðagili (Kort: línuleið 5b). Frá Þverá og út fyrir Efstaland er allvel gróið. Þar er graslendi áfram ríkjandi í bland við lyngmóa en votlendi er lítið. Þursaskeggsmói kemur einnig fyrir. Ríkjandi gróðurfélög á þessum kafla eru H1 (*grös*), H3 (*grös með smárunnum*), B6 (*holtasóley-krækilyng-víðir*) og E2 (*þursaskegg-smárunnar*). H2 (*grös með störum*) sem ekki er algengt á línuleiðinni kemur fyrir á línustæðinu ofan við Steinsstaði.

Á fjögurra kílómetra kafla utan við Efstaland og út að Syðri-Bægisá eru enn inni tveir valkostur fyrir línustæðið með um 200 m millibili sitt hvoru megin við núverandi rafmagnslínu. Á þeim kafla er gróðurfar svipað og á þeim sem lýst er á undan nema hvað mýrlendi er meira. Ekki er augljóst með tilliti til gróðurfars hvort línustæðið hentar betur. Aftur á móti gæti ásýndin verið breytileg horft frá þjóðveginum en það verður ekki metið hér.

Frá Syðri-Bægisá að Krossastaðagili er gróðurfar margbrotið miðað við aðra hluta þessarar línuleiðar. Þar eru gróðurfélög sem koma fyrir fjölbreyttari vegna þess að þau skiptast upp í minni reiti. Utan við Fossá eru ríkjandi fjalldrapamói og mýrlendi, einkum U3 (*mýrastör-fjalldrapi*). Við staursetningu er augljóst að tekið hefur verið tillit til votlendisins.

4.1.6 Línuleið 6. Krossastaðagil að Glerá

Línuleiðin er um 11 km löng og sérstaklega vel gróin. Um 99% flatarmáls hennar telst gróið land, þ.e land með meira en 10% gróðurþekju, og er votlendi einkennandi því það þekur nærri helming flatarmálsins. Votlendið er fyrst og fremst mýrlendi og er útbreiddara á norðurhlutanum sem liggur um Laugalandsheiði og Moldhaugaháls. Gras- og blómlendi hefur einnig mikla úrbreiðslu en það er um þriðjungur af mældu flatarmáli hennar. Mólendi er einnig talsvert mikið en það þekur um fimmting af línuleiðinni. Þar sem línustæðið er ofarlega í hlíðinni er lítið af ræktuðu landi (Kort: línuleið 6, 4. tafla).

Kort: Línuleið 5a. A3

Kort: Línuleið 5b. A3

4. tafla. Flatarmál gróðursamfélaga á línuleið 6. Krossastaðagil að Glerá.

Gróðursamfélag	ha	% af heild
Moslendi	<1	<1
Mólendi	61	18
Skóg- og kjarrlendi	<1	<1
Gras- og blómlendi	116	35
Ræktað land	15	5
Votlendi	141	42
Samtals gróíð land	333	99
Landgerð		
Byggð, önnur mannvirki og raskað land	1	<1
Annað lítt eða ógróíð land	1	<1
Samtals ógróíð land	2	1
Alls	335	100

Miðað við hæð yfir sjó (um 200–380 m h.y.s) er gróðurþekjan á línuleiðinni mjög samfelld. Nærri tveir þriðju hlutar af mælda svæðinu eru algrónir, þ.e. með 90% gróðurþekju eða meira. Fjórðungur leiðarinnar er að meðaltali með 75% gróðurþekju. Vegna þess hve votlendi og þurrlendi á línuleiðinni ægir saman virðist gróður á svæðinu við fyrstu sýn vera mjög margbrotinn. Gróðurfar er samt sem áður frekar einsleitt þegar tekið er tillit til fjölda og útbreiðslu gróðursamfélaga. Fyrir utan skógrækt ofan við bæinn Ásláksstaði og Hraukbæjarkot og smá túbledla neðarlega í hlíðarrótum er náttúrulegur gróður á línuleiðinni óraskaður af mannavöldum eins og t.d. með framræslu eða vegagerð.

Votlendi þekur 42% af flatarmáli línustæðisins en það telst mjög mikið miðað við að votlendi þekur að meðaltali 16% af láglandi landsins (Guðmundur Guðjónsson og Einar Gíslason 1998). Votlendið er nær allt mýrlendi (40%) og flóar (2%) koma fyrir en deiglendi fyrirfinnst vart. Útbreiddustu gróðurfélög mýrlendisins eru U10 (*mýrelfting*) og U3 (*mýrastör-fjalldrapi*). Talsverða útbreiðslu hafa U13 (*mýrastör-mýrelfting*), U19 (*mýrastör-tjarnastör*) og U2 (*mýrastör-víðir*).

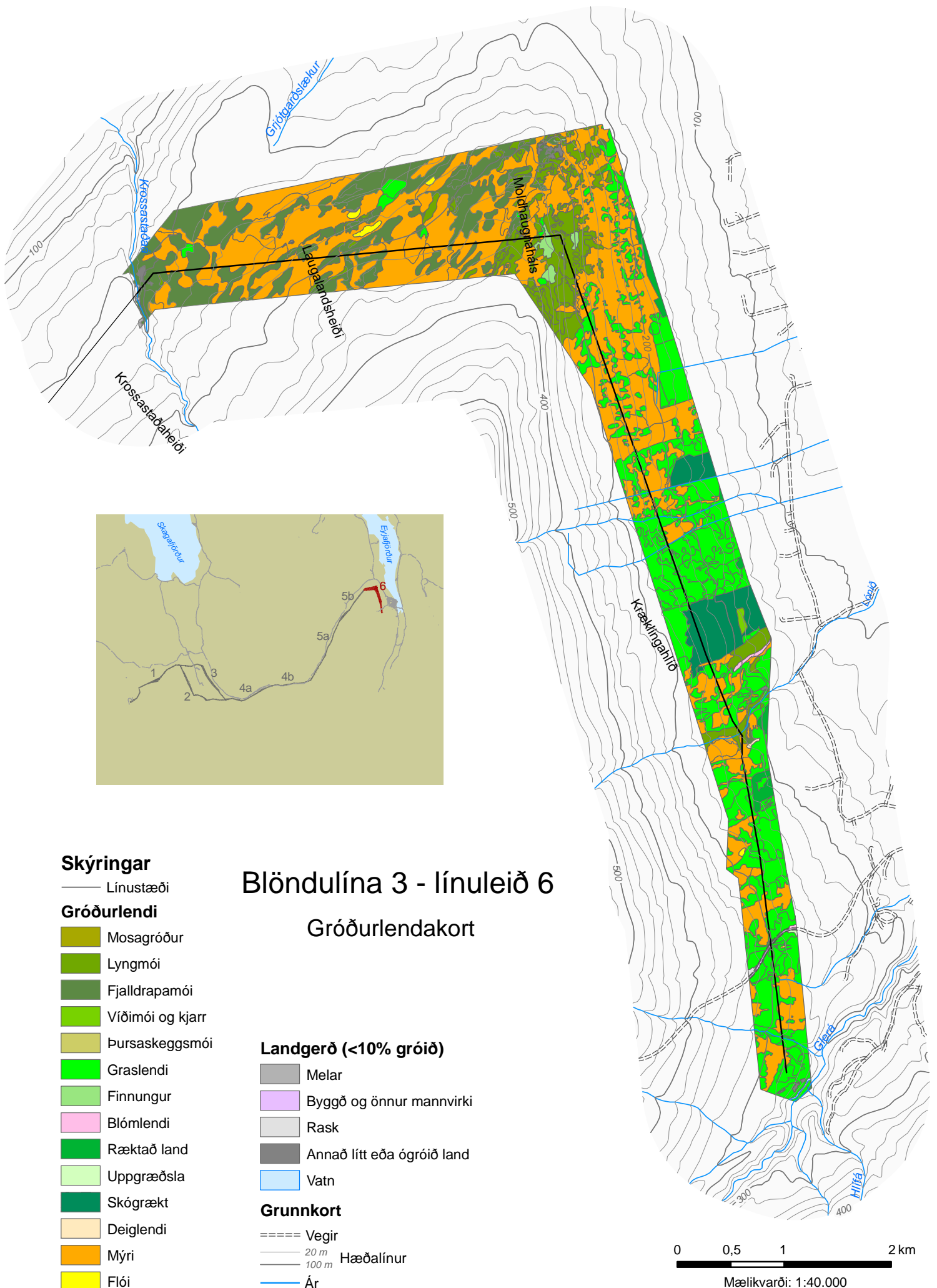
Gras- og blómlendi (35%) hefur einnig mjög mikla útbreiðslu og er áberandi á línuleiðinni. Graslandi (32%) er ríkjandi en blómlendi (2%) kemur fyrir. Í graslandinu hefur gróðurfélagið H3 (*grös með smárunnum*) langmesta útbreiðslu en útbreiðsla H1 (*grös*) er einnig umtalsverð. Blómlendið er fyrst og fremst L1 (*háfaxnar blómjurtir*).

Mólendi (18%) hefur talsverða útbreiðslu en í því eru lyngmói (9%) og fjalldrapamói (9%) ríkjandi gróðurlendi. Í lyngmóanum eru gróðurfélögin B1 (*krækilyng-fjalldrapi-bláberjalyng*) og B7 (*bláberjalyng-krækilyng-víðir*) ríkjandi en B4 (*beitilyng-krækilyng-bláberjalyng*) og B9 (*aðalbláberjalyng*) koma fyrir. Í fjalldrapamóanum er gróðurfélagið C1 (*fjalldrapi-bláberjalyng-krækilyng*) einrátt.

Ræktað land þekur aðeins 5% af flatarmáli línuleiðarinnar. Mestur hluti þess er R6 (*skógrækt*) en R2 (*tún í góðri rækt*) kemur fyrir.

Athygli vekur að mosagróður kemst vart á blað á þessari línuleið.

Frá Krossastaðagili að landi Bitru er, eins og fyrr greinir, mjög mikið votlendi þar sem mýrlendisgróðurfélögin U10 (*mýrastör*), U13 (*mýrastör-mýrelfting*), U19 (*mýrastör-tjarnastör*) og U3 (*mýrastör-fjalldrapi*) koma mikið við sögu. Í votlandinu er flóagróðurfélagið



Skýringar

— Línustæði

Gróðurlendi

- Mosagróður
- Lyngmói
- Fjalldrapamói
- Víðimói og kjarr
- Þursaskeggsmói
- Graslendi
- Finnungur
- Blómlendi
- Ræktað land
- Uppgræðsla
- Skógrækt
- Deiglendi
- Mýri
- Flói

Blöndulína 3 - línuleið 6

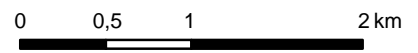
Gróðurlendakort

Landgerð (<10% gróið)

- Melar
- Byggð og önnur mannvirki
- Rask
- Annað lítt eða ógróið land
- Vatn

Grunnkort

- ==== Vegir
- 20 m Hæðalínur
- 100 m
- Ár



Mælikvarði: 1:40.000



V5 (*vetrarkvíðastör*) að finna. Á þessum hluta línuleiðarinnar er þurrlendið að mestu fjalldrapagróðurfélagið C1 (*fjalldrapi-bláberjalyng-krækilyng*). Graslendi kemur einnig fyrir, einkum H3 (*grös með smárunnum*), og mörg gróðurfélög lyngmóans sýna sig einnig.

Á kaflanum frá Bitru að suðurmörkum Ásláksstaða er votlendi fágætt á línuleiðinni. Þar hefur landið greinilega þornað á undanförunum áratugum vegna framræslu og skógræktar. Þar eru gróðurfélögin H3 (*grös með smárunnum*) og H1 (*grös*) ríkjandi ásamt R6 (*skógrækt*).

Á línuleiðinni sunnan við land Ásláksstaða að Glerá skiptist á votlendi og þurrlendi. Votlendið er allt mýrlendi með sömu gróðurfélögunum og koma fyrir á nyrsta hlutanum auk U2 (*mýrastör-víðir*) sem gefur hugsanlega til kynna minnkandi beitarálag á svæðinu. Þurrlendið einkennist af graslendisgróðurfélögunum sem ríkja á kaflanum ofan við Bitru auk H7 (*grös með elftingu*). Blómlendisgróðurfélagið L1 (*háfaxnar blómjurtir*) kemur fyrir á nokkrum stöðum, einkum í blönduðum gróðurfélögum. Þar eru ríkjandi háfaxnar blómjurtir eins og t.d. fjalldalafífill og brennisóley, en með þeim vaxa gjarnan ýmsar tegundir grasa, elftinga og víðis. Tilvera þessa gróðurfélags bendir eindregið til þess að beitarálag á svæðinu sé lítið.

Við val á línustæði og staurasetningu er greinilegt að tekið hefur verið tillit til gróðurfars. Á Laugalandshéiði og Moldhaugahálsi eru nokkrir rafmagnsstaurar staðsettir í votlendi. Þar er ástæða til að skoða betur staurasetninguna og kanna hvort hægt sé að hnika til línu- og staurastæðum með það í huga að vernda óframræst votlendi.

4.2 Flóra

4.2.1 Háplöntur

Háplöntur voru skráðar á vettvangi á þar til gerða lista. Auk þess var leitað í gagnasafni og gagnagrunni Náttúrufræðistofnunar eftir tegundum sem skráðar eru á rannsóknasvæðinu. Alls fundust 203 villtar tegundir auk ættkvísla túnfífla og undafífla. Talið er að á Íslandi vaxi 458 tegundir að meðtöldum 20 tegundum undafífla (Hörður Kristinsson 1986, Bergþór Jóhannsson 1989 og 2004).

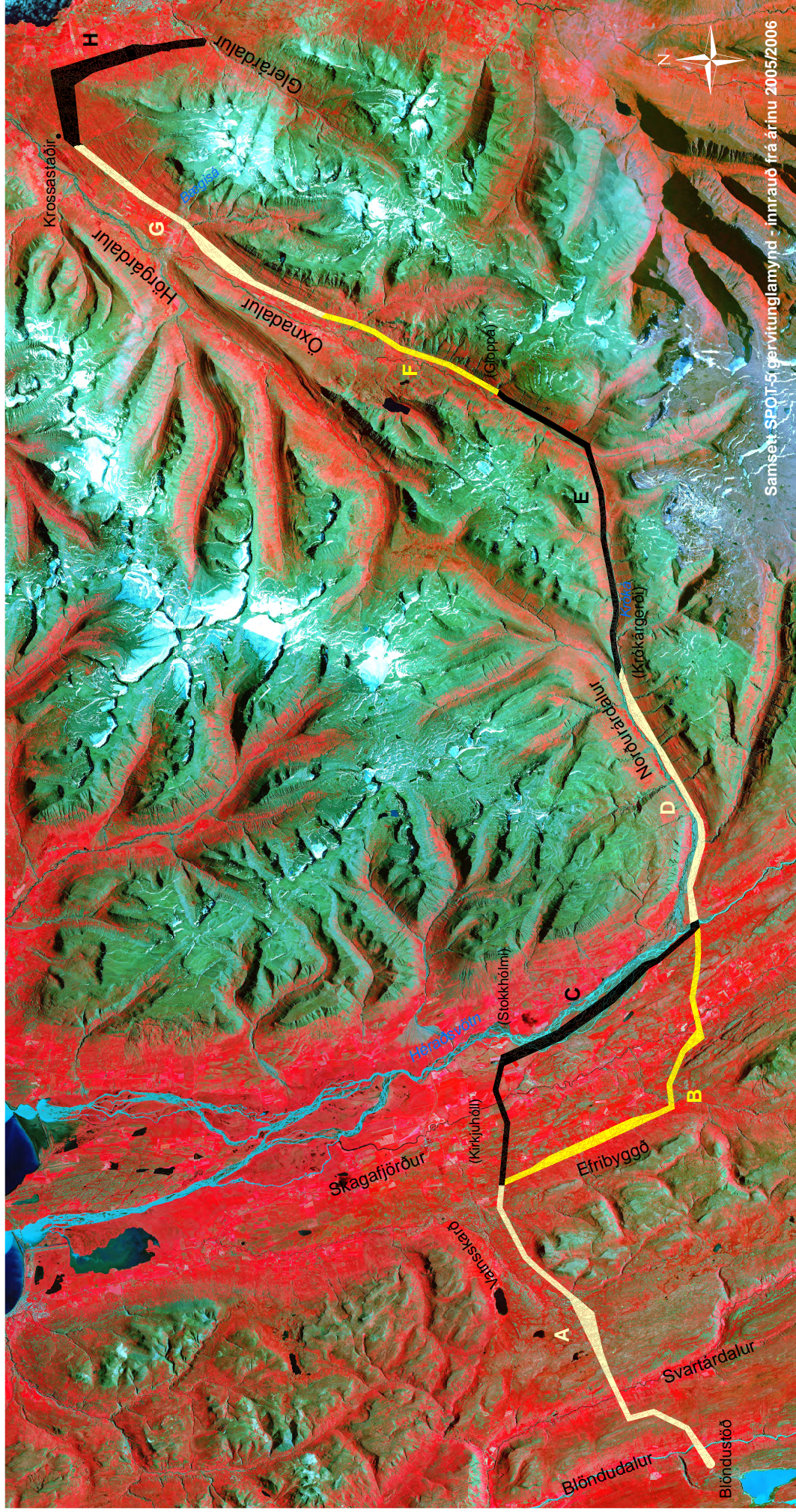
Í 6. viðauka er listi yfir þær tegundir háplantna sem voru skráðar eða safnað á rannsóknasvæðinu auk tegunda sem voru til í gagnasafni og gagnagrunni Náttúrufræðistofnunar. Fyrirhugaðri línuleið Blöndulínu 3 er skipt upp í átta svæði í viðauka og á korti (Línuleiðir-Skráning háplantna).

- A. Blöndustöð að Kirkjuhóli í Skagafirði.
- B. Kirkjuhóll að Herpistanga. Efríbyggðarleið.
- C. Kirkjuhóll að Herpistanga. Héraðsvatnaleið.
- D. Herpistangi að Krókárgerði í Norðurárdal.
- E. Krókárgerði að Gloppu í Öxnadal.
- F. Gloppa að Bægisá í Öxnadal.
- G. Bægisá að Krossastaðagili í Hörgárdal.
- H. Krossastaðagil að Glerá.

Allar tegundir háplantna, nema þrjár, sem skráðar eru á svæðinu eru algengar á landsvísu og hafa lítið verndargildi og engin tegund er á valista (Náttúrufræðistofnun Íslands 1996). Hins vegar er gildi háplantnanna sem fundust verulegt á svæðisvísu þar sem þær eru undirstaða fjölbreytileika gróðurfars á svæðinu og auka á vægi þess til náttúruskoðunar og fræðslu.

Blöndulína 3 - Línuleiðir

Skráning háplantna



Útlit korts: Helga M. Schram

Mælikvarði: 1:300.000



Þær þrjár sjaldgæfu tegundir sem hafa fundist á fyrirhugaðri línuleið Blöndulínu 3 og teljast sjaldgæfar á landsvísu eru fjallalójurt, haustbrúða og línstör. Rétt þykir að kynna þessar tegundir sérstaklega hér á eftir.

Fjallalójurt *Antennaria alpina* er flokkuð sem sjaldgæf á landsvísu [■ ■ □] (3. viðauki). Fjallalójurt hefur verndargildið V=7, þar sem sjaldgæfustu tegundirnar fá verndargildið 10 en þær algengustu verndargildið 1 (Hörður Kristinsson o.fl. 2007).

Tegundin á sín aðalheimkynni, alls 65 fundarstaði, á svæðinu norðan Vatnajökuls og norður í Eyjafjörð og Skjálfandaflóa. Hún vex í melkollum eða þurrum melbrekkum á láglandi og í grýttum jarðvegi til fjalla. Á fyrirhuguðu línustæði hefur fjallalójurtin verið skráð við Hóla í Öxnadal.

Náttúrufræðistofnun telur litla hættu á að tegundin verði fyrir raski vegna fyrirhugaðrar línulagnar og lagningar nauðsynlegra vegslóða.

Haustbrúða (*Callitriche hermaphroditica*) er flokkuð sem sjaldgæf á landsvísu [■ ■ □] (3. viðauki). Haustbrúða hefur verndargildið V=7, þar sem sjaldgæfustu tegundirnar fá verndargildið 10 en þær algengustu verndargildið 1 (Hörður Kristinsson o.fl. 2007).

Tegundin finnst hér og þar, alls 45 fundarstaðir, einkum á Norðurlandi en einnig hefur hún fundist á fáum stöðum í öðrum landshlutum að undanskildum Austfjörðum. Haustbrúða vex að jafnaði á kafi í vatni, í tjarnarbotnum eða laugavætlum. Á fyrirhuguðu línustæði hefur haustbrúða verið skráð á Staðartunguhálsi og Miðhálsstöðum í Hörgárdal.

Náttúrufræðistofnun telur litla hættu á að tegundin verði fyrir raski vegna fyrirhugaðrar línulagnar og lagningar nauðsynlegra vegslóða.

Línstör *Carex brunnescens* er flokkuð sem sjaldgæf á landsvísu [■ ■ □] (3. viðauki). Línstör hefur verndargildið V=7, þar sem sjaldgæfustu tegundirnar fá verndargildið 10 en þær algengustu verndargildið 1 (Hörður Kristinsson o.fl. 2007).

Helstu fundarstaðir línstarar, alls 49 fundarstaðir, eru nokkuð víða um landið. Hún er þó tíðari á Norðausturlandi en annars staðar. Línstör vex að jafnaði í þurru, grasi grónu landi. Á fyrirhuguðu línustæði hefur línstör verið skráð á Hólum í Öxnadal.

Náttúrufræðistofnun telur litla hættu á að tegundin verði fyrir raski vegna fyrirhugaðrar línulagnar og lagningar nauðsynlegra vegslóða.

4.2.2 Mosar og fléttur

Leitað var í plöntusafni og gagnagrunni Náttúrufræðistofnunar eftir mosa- og fléttutegundum sem gætu verið skráðar á fyrirhuguðu línustæði Blöndulínu 3. Í ljós kom að lítið sem ekkert hefur verið skráð eða safnað af mosum og fléttum á fyrirhuguðu línustæði. Engar sjaldgæfar tegundir eða tegundir á valista eru skráðar á rannsóknasvæðinu.

Það segir þó ekki að á svæðinu vaxi engar sjaldgæfar tegundir mosa og fléttna. Tekið skal fram að svæðið sem um ræðir er afar stórt, fer um fjöll, dali og láglandi. Ferðir mosa- og fléttufræðinga hafa verið tilviljanakenndar um þessar slóðir. Upplýsingarnar úr gagnagrunninum gefa aðeins vísbendingu um tegundafjölbreytni mosa og fléttna þar sem ekki hefur verið farið kerfisbundið um svæðið. Fyrirliggjandi gögn eru því ófullnægjandi hvað varðar útbreiðslu og tegundafjölbreytni mosa og fléttna á svæðinu.

5 TILLÖGUR OG ÁBENDINGAR

5.1 Gróðurfar

Samkvæmt meðfylgjandi gróðurkortum eru engin gróðurfélög á línuleiðum Blöndulínu 3 sem teljast geta sérstæð eða verðmæt á lands- eða héraðsvísu sem hætta er á að spillist vegna fyrirhugaðra framkvæmda. Á nokkrum stöðum er ástæða til að huga að tilfærslu á staðsetningu rafmagnsstaura (háspennumastra) þar sem áætlað er að reisa þau út í lítt- eða óframræstu votlendi. Þar sem það á við er þess getið í lok umræðu um niðurstöður hverrar línuleiðar. Í flestum tilvikum ætti að vera auðvelt að framkvæma þær lagfæringar sem bent er á. Á Laugalandsheiði og Moldhaugahálsi er áætlað að línuleið 6 þveri, á um tveggja og hálfu kílómetra kafla, talsvert mikið óframræst mýrlendi. Þar er ástæða til að kanna til hlítar hvort hægt sé að breyta staurasetningu eða að hnika línustæðinu.

Að mati Náttúrufræðistofnunar er ekki ástæða til að gera aðrar breytingar á fyrirhuguðum línustæðum vegna gróðurfars.

Almennt hefur verið tekið mikið tillit til gróðurfars við hönnun línustæðisins. Náttúrufræðistofnun leggur mikla áherslu á að við fyrirhugaðar framkvæmdir, bæði við að reisa möstur og leggja nauðsynlega vegslóða, verði öllu jarð- og gróðurraski haldið í lágmarki og að ekki verði skilin eftir áberandi sár í ásýnd landsins.

Náttúrufræðistofnun áréttar einnig þann möguleika að sá hluti línuleiðar 1 sem ekki var kortlagður á vettvangi verði genginn með tilliti til gróðurfars áður en framkvæmdir hefjast.

5.2 Háplöntur

Samtals voru 203 tegundir háplantna, auk ættkvíslar túnfífla og undafífla, skráðar á fyrirhugaðri línuleið Blöndulínu 3 sumarið 2008 ásamt tegundum úr gagnasafni og gagnagrunni Náttúrufræðistofnunar. Flestar tegundirnar sem fundust eru algengar á Norðausturlandi og/eða á landsvísu. Eftirtaldar þrjár tegundir eru flokkaðar sem sjaldgæfar á landsvísu, þ.e. fjallalójurt, haustbrúða og línstör.

Náttúrufræðistofnun telur litla hættu á að framangreindar sjaldgæfar tegundir verði fyrir raski vegna fyrirhugaðrar línulagnar og lagningar nauðsynlegra vegslóða.

5.3 Mosar og fléttur

Upplýsingarnar úr gagnagrunninum gefa aðeins vísbendingu um tegundafjölbreytni mosa og fléttna þar sem ekki hefur verið farið kerfisbundið um svæðið. Fyrirliggjandi gögn eru því ófullnægjandi hvað varðar útbreiðslu og tegundafjölbreytni mosa og fléttna á svæðinu.

6 RITASKRÁ

- Bergþór Jóhannsson 1989. Íslenskir undaflar I–III. Fjölrit Náttúrufræðistofnunar Íslands nr. 10. 262 bls.
- Bergþór Jóhannsson 2004. Undaflar á ný. Fjölrit Náttúrufræðistofnunar Íslands nr. 46. 88 bls.
- Guðmundur Guðjónsson og Einar Gíslason 1998. Gróðurkort af Íslandi. Yfirlitskort (1. útg.). Reykjavík: Náttúrufræðistofnun Íslands.
- Hörður Kristinsson 1986. Plöntuhandbókin. Blómplöntur og byrkningar. Íslensk náttúra II. Reykjavík: Örn og Örlygur. 304 bls.
- Hörður Kristinsson, Eva G. Þorvaldsdóttir og Björgvin Steindórsson 2007. Vöktun válistaplantna 2002–2006. Fjölrit Náttúrufræðistofnunar Íslands nr. 50. 86 bls.
- Kristinn J. Albertsson (ritstj.), Elín Gunnlaugsdóttir, Guðmundur Guðjónsson, Halldór G. Pétursson, Sóley Jónasdóttir, Sverrir Thorstensen og Þórey Ketilsdóttir 2000. Náttúrufar í Norðurárdal í Skagafirði. Náttúrufræðistofnun Íslands, NÍ-00017. 31 bls.
- Náttúrufræðistofnun Íslands 1996. Válisti 1. Plöntur. 82 bls.
- Náttúruminjaskrá 1996. Skrá um friðlýst svæði og aðrar náttúruminjar (7. Útg.). Náttúruverndarráð. 64 bls.
- Sigurður H. Magnússon, Erling Ólafsson, Guðmundur A. Guðmundsson, Guðmundur Guðjónsson, Kristbjörn Egilsson, Hörður Kristinsson og Kristinn Haukur Skarphéðinsson 2001. Kárahnjúkavirkjun. Áhrif Háslóns á gróður, smádýr og fugla. Náttúrufræðistofnun Íslands, NÍ-01004. 231 bls.
- Steindór Steindórsson 1981. Flokkun gróðurs í gróðursamfélög. Íslenskar landbúnaðar-rannsóknir. 12,2. Bls. 11–52.
- Umhverfisstofnun 2008. www.ust.is, náttúruvernd, náttúruminjaskrá.

7 VIÐAUKAR

1. viðauki. Gróðurlendi, gróðurfélög og landgerðir á línuleið 1.

Gróðurlendi	ha	km²	% af grónu landi	% af heild
Mosagróður (A)	67	0,67	11	11
Lyngmói (B)	74	0,74	13	12
Fjalldrapamói (C)	94	0,94	16	16
Þursaskeggsmói (E)	9	0,09	2	2
Sefmói (F)	2	0,02	<1	<1
Starmói (G)	16	0,16	3	3
Graslendi (H)	134	1,34	23	22
Fléttumói (J)	31	0,31	5	5
Ræktað land - tún, garðlönd og akrar (R)	4	0,04	1	1
Uppgræðsla með grösom (R5)	5	0,05	1	1
Skógrækt (R6)	1	0,01	<1	<1
Deiglendi (T)	13	0,13	2	2
Mýri (U)	111	1,11	19	18
Flói (V)	29	0,29	5	5
Samtals gróíð land	590	5,90	100	98
			% af ógrónu landi	
Landgerð				
Flag (fl)	<1	<0,01	1	<1
Klettur/klappir (kl)	1	0,01	10	<1
Melar (me)	3	0,03	32	1
Moldir (mo)	<1	<0,01	2	<1
Skriður (sk)	<1	<0,01	2	<1
Stórgrytt land (gt)	2	0,02	19	<1
Þurrar áreyrar (ey)	3	0,03	23	<1
Vatn (av)	1	0,01	11	<1
Samtals ógróíð land	11	0,11	100	2
Alls	601	6,01		100

Gróðurfélag		ha	km ²	% af grónu landi	% af heild
A3	Mosi með stinnastör og smárunnum	2	0,02	<1	<1
A4	Mosi með smárunnum	53	0,53	9	9
A5	Mosi með grösum	1	0,01	<1	<1
A7	Mosi með þursaskeggi og smárunnum	<1	<0,01	<1	<1
A8	Mosi með grösum og smárunnum	11	0,11	2	2
B1	Krækilyng - fjalldrapi - bláberjalyng	30	0,30	5	5
B6	Holtasóley - krækilyng - víðir	41	0,41	7	7
B7	Bláberjalyng - krækilyng - víðir	3	0,03	1	1
B9	Aðalbláberjalyng	1	0,01	<1	<1
C1	Fjalldrapi - bláberjalyng - krækilyng	89	0,89	15	15
C2	Fjalldrapi - þursaskegg - grös	5	0,05	1	1
C3	Fjalldrapi - víðir	1	0,01	<1	<1
E2	Þursaskegg - smárunnar	9	0,09	2	2
F2	Móasef - smárunnar	2	0,02	<1	<1
G1	Stinnastör	3	0,03	1	1
G2	Stinnastör - smárunnar	13	0,13	2	2
H1	Grös	37	0,37	6	6
H3	Grös með smárunnum	90	0,90	15	15
H7	Grös með elftingu	7	0,07	1	1
J1	Fléttur og smárunnar	31	0,31	5	5
R1	Garðlönd, korn- og grænfróðurakrar	1	0,01	<1	<1
R2	Tún í góðri rækt	2	0,02	<1	<1
R3	Tún í hvíld	1	0,01	<1	<1
R5	Uppgræðsla með grösum	5	0,05	1	1
R6	Skógrækt	1	0,01	<1	<1
T2	Hrossanál - starir - grös	3	0,03	<1	<1
T3	Hálmgresi	<1	<0,01	<1	<1
T5	Grös - starir	10	0,10	2	2
T	Óflokkaður deiglendisgróður	<1	<0,01	<1	<1
U1	Mýrastör/stinnastör - hengistör	18	0,18	3	3
U2	Mýrastör/stinnastör - víðir	1	0,01	<1	<1
U3	Mýrastör/stinnastör - fjalldrapi	12	0,12	2	2
U4	Mýrastör/stinnastör - klóffifa	5	0,05	1	1
U5	Mýrastör/stinnastör	13	0,13	2	2
U10	Mýrelfting	24	0,24	4	4
U13	Mýrastör/stinnastör - mýrelfting	35	0,35	6	6
U19	Mýrastör/stinnastör - tjarnastör	<1	<0,01	<1	<1
U	Óflokkaður mýragróður	3	0,03	1	1
V1	Gulstör	2	0,02	<1	<1
V2	Tjarnastör	6	0,06	1	1
V3	Klóffifa	16	0,16	3	3
V4	Hengistör	3	0,03	1	1
V5	Vetrarkvíðastör	1	0,01	<1	<1
V8	Klóffifa - bláberjalyng - fjalldrapi	<1	<0,01	<1	<1
V	Óflokkaður flóagróður	1	0,01	<1	<1
Samtals gróið land		590	5,90	100	98
Landgerð				% af ógrónu landi	
fl	Flag	<1	<0,01	1	<1
kl	Klettar/klappir	1	0,01	10	<1
me	Melar	3	0,03	32	1
mo	Moldir	<1	<0,01	2	<1
sk	Skriður	<1	<0,01	2	<1
gt	Stórgrýtt land	2	0,02	19	<1
ey	Þurrar áreyrar	3	0,03	23	<1
av	Vatn	1	0,01	11	<1
Samtals ógróið land		11	0,11	100	2
Alls		601	6,01		100

2. viðauki. Gróðurlendi, gróðurfélög og landgerðir á línuleið 2.

Gróðurlendi	ha	km²	% af grónu landi	% af heild
Mosagróður (A)	64	0,64	11	11
Lyngmói (B)	21	0,21	4	4
Fjalldrapamói (C)	<1	<0,01	<1	<1
Þursaskeggsmói (E)	46	0,46	8	8
Sefmói (F)	6	0,06	1	1
Starmói (G)	1	0,01	<1	<1
Graslendi (H)	141	1,41	25	25
Blómlendi (L)	<1	<0,01	<1	<1
Ræktað land - tún, garðlönd, akrar (R)	31	0,31	5	5
Skógrækt (R6)	<1	<0,01	<1	<1
Deiglendi (T)	13	0,13	2	2
Mýri (U)	230	2,30	41	40
Flói (V)	12	0,12	2	2
Samtals gróíð land	565	5,65	100	99
			% af ógrónu landi	
Landgerð				
Flag (fl)	<1	<0,01	6	<1
Klettur/klappir (kl)	<1	<0,01	6	<1
Melar (me)	2	0,02	32	<1
Skriður (sk)	1	0,01	18	<1
Stórgrytt land (gt)	1	0,01	14	<1
Þurrar áreyrar (ey)	<1	<0,01	8	<1
Vatn (av)	1	0,01	17	<1
Samtals ógróíð land	6	0,06	100	1
Alls	571	5,71		100

Gróðurfélag		ha	km ²	% af grónu landi	% af heild
A1	Mosi	<1	<0,01	<1	<1
A3	Mosi með stinnastör og smárunnum	4	0,04	1	1
A4	Mosi með smárunnum	20	0,20	4	4
A5	Mosi með grösum	3	0,03	1	1
A6	Mosi með þursaskeggi	1	0,01	<1	<1
A7	Mosi með þursaskeggi og smárunnum	27	0,27	5	5
A8	Mosi með grösum og smárunnum	7	0,07	1	1
B1	Krækilyng - fjalldrapi - bláberjalyng	3	0,03	<1	<1
B2	Krækilyng - bláberjalyng - sauðamergur	1	0,01	<1	<1
B6	Holtasóley - krækilyng - víðir	16	0,16	3	3
B7	Bláberjalyng - krækilyng - víðir	1	0,01	<1	<1
C1	Fjalldrapi - bláberjalyng - krækilyng	<1	<0,01	<1	<1
E1	Þursaskegg	9	0,09	2	2
E2	Þursaskegg - smárunnar	34	0,34	6	6
E4	Þursaskegg - holtasóley	2	0,02	<1	<1
F1	Móasef	5	0,05	1	1
F2	Móasef - smárunnar	1	0,01	<1	<1
G1	Stinnastör	1	0,01	<1	<1
H1	Grös	112	1,12	20	20
H3	Grös með smárunnum	28	0,28	5	5
L2	Lágvaxnar blómjurtir	<1	<0,01	<1	<1
R1	Garðlönd, korn- og grænfóðurakrar	2	0,02	<1	<1
R2	Tún í góðri rækt	20	0,20	4	4
R3	Tún í hvíld	7	0,07	1	1
R4	Aflögð tún	2	0,02	<1	<1
R6	Skógrækt	<1	<0,01	<1	<1
T2	Hrossanál - starir - grös	5	0,05	1	1
T5	Grös - starir	8	0,08	1	1
U1	Mýrastör/stinnastör - hengistör	15	0,15	3	3
U3	Mýrastör/stinnastör - fjalldrapi	12	0,12	2	2
U4	Mýrastör/stinnastör- klóffifa	11	0,11	2	2
U5	Mýrastör/stinnastör	9	0,09	2	2
U8	Mýrastör/stinnastör - gulstör	<1	<0,01	<1	<1
U10	Mýrelfting	94	0,94	17	16
U13	Mýrastör/stinnastör - mýrelfting	87	0,87	15	15
U19	Mýrastör/stinnastör - tjarnastör	1	0,01	<1	<1
U22	Barnamosar	<1	<0,01	<1	<1
V1	Gulstör	4	0,04	1	1
V2	Tjarnastör	4	0,04	1	1
V3	Klóffifa	2	0,02	<1	<1
V5	Vetrarkvíðastör	3	0,03	<1	<1
Samtals gróid land		565	5,65	100	99
				% af ógrónu landi	
Landgerð					
fl	Flag	<1	<0,01	6	<1
kl	Klettar/klappir	<1	<0,01	6	<1
me	Melar	2	0,02	32	<1
sk	Skriður	1	0,01	18	<1
gt	Stórgrýtt land	1	0,01	14	<1
ey	Þurrar áreyrar	<1	<0,01	8	<1
av	Vatn	1	0,01	17	<1
Samtals ógróid land		6	0,06	100	1
Alls		571	5,71		100

3. viðauki. Gróðurlendi, gróðurfélög og landgerðir á línuleið 3.

Gróðurlendi	ha	km²	% af grónu landi	% af heild
Mosagróður (A)	23	0,23	5	4
Lyngmói (B)	20	0,20	4	3
Fjalldrapamói (C)	51	0,51	10	9
Víðimói og kjarr (D)	1	0,01	<1	<1
Þursaskeggsmói (E)	63	0,63	13	11
Graslendi (H)	112	1,12	22	19
Fléttumói (H)	10	0,10	2	2
Alaskalúpína (L3)	3	0,03	1	1
Ræktað land - tún, garðlönd, akrar (R)	69	0,69	14	12
Uppgræðsla með grösum (R5)	4	0,04	1	1
Deiglendi (T)	51	0,51	10	9
Mýri (U)	78	0,78	15	13
Flói (V)	15	0,15	3	3
Vatnagróður (Y)	<1	<0,01	<1	<1
Samtals gróíð land	501	5,01	100	86

Landgerð			% af ógrónu landi	
Flag (fl)	<1	<0,01	<1	<1
Melar (me)	1	0,01	1	<1
Moldir (mo)	<1	<0,01	<1	<1
Þurrar áreyrar (ey)	69	0,69	82	12
Vatn (av)	14	0,14	17	2
Samtals ógróíð land	83	0,83	100	14
Alls	585	5,85		100

Gróðurfélag	ha	km ²	% af grónu landi	% af heild	
A3	Mosi með stinnastör og smárunnum	1	0,01	<1	<1
A4	Mosi með smárunnum	18	0,18	4	3
A7	Mosi með þursaskeggi og smárunnum	4	0,04	1	1
B1	Krækilyng - fjalldrapi - bláberjalyng	7	0,07	1	1
B3	Krækilyng - víðir	<1	<0,01	<1	<1
B6	Holtasóley - krækilyng - víðir	13	0,13	3	2
C1	Fjalldrapi - bláberjalyng - krækilyng	3	0,03	1	1
C2	Fjalldrapi - þursaskegg - grös	48	0,48	10	8
C3	Fjalldrapi - víðir	<1	<0,01	<1	<1
D3	Loðvíðir - grávíðir	1	0,01	<1	<1
E1	Þursaskegg	<1	<0,01	<1	<1
E2	Þursaskegg - smárunnar	63	0,63	13	11
H1	Grös	70	0,70	14	12
H3	Grös með smárunnum	42	0,42	8	7
H7	Grös með elftingu	<1	<0,01	<1	<1
J1	Fléttur og smárunnar	10	0,10	2	2
L3	Alaskalúpína	3	0,03	1	1
R1	Garðlönd, korn- og grænfóðurakrar	41	0,41	8	7
R2	Tún í góðri rækt	15	0,15	3	3
R3	Tún í hvíld	12	0,12	2	2
R4	Aflögð tún	1	0,01	<1	<1
R5	Uppgræðsla með grösum	4	0,04	1	1
T2	Hrossanál - starir - grös	15	0,15	3	3
T5	Grös - starir	<1	<0,01	<1	<1
T6	Broddastör - víðir - starir	5	0,05	1	1
T9	Hrossanál - vingull	11	0,11	2	2
T10	Hrossanál - grávíðir/loðvíðir	19	0,19	4	3
T11	Hrafnafíffa með hálmgresi	<1	<0,01	<1	<1
U1	Mýrastör/stinnastör - hengistör	21	0,21	4	4
U2	Mýrastör/stinnastör - víðir	8	0,08	2	1
U3	Mýrastör/stinnastör - fjalldrapi	13	0,13	3	2
U4	Mýrastör/stinnastör - klóffíffa	16	0,16	3	3
U5	Mýrastör/stinnastör	3	0,03	1	1
U8	Mýrastör/stinnastör - gulstör	1	0,01	<1	<1
U10	Mýrelfting	11	0,11	2	2
U13	Mýrastör/stinnastör - mýrelfting	4	0,04	1	1
V1	Gulstör	1	0,01	<1	<1
V2	Tjarnastör	2	0,02	<1	<1
V3	Klóffíffa	2	0,02	<1	<1
V4	Hengistör	3	0,03	1	<1
V5	Vetrarkvíðastör	6	0,06	1	1
V8	Klóffíffa - bláberjalyng - fjalldrapi	2	0,02	<1	<1
Y1	Fergin	<1	<0,01	<1	<1
Samtals gróið land		502	5,02	100	86
Landgerð	Leið 3			% af ógrónu landi	
fl	Flag	<1	<0,01	<1	<1
me	Melar	1	0,01	1	<1
mo	Moldir	<1	<0,01	<1	<1
ey	Þurrar áreyrar	69	0,69	82	12
av	Vatn	14	0,14	17	2
Samtals ógróið land		84	0,84	100	14
Alls		585	5,85		100

4. viðauki. Gróðurlendi, gróðurfélög og landgerðir á línuleið 6.

Gróðurlendi	ha	km²	% af grónu landi	% af heild
Mosagróður (A)	<1	<0,01	<1	<1
Lyngmói (B)	29	0,29	9	9
Fjalldrapamói (C)	32	0,32	9	9
Víðimói og kjarr (D)	<1	<0,01	<1	<1
Gulvíðikjarr (D5)	<1	<0,01	<1	<1
Þursaskeggsmói (E)	<1	<0,01	<1	<1
Graslendi (H)	108	1,08	32	32
Finnungur (H6)	1	0,01	<1	<1
Blómlendi (L)	7	0,07	2	2
Ræktað land - tún (R)	3	0,03	1	1
Uppgræðsla með grösum (R5)	<1	<0,01	<1	<1
Skógrækt (R6)	13	0,13	4	4
Deiglendi (T)	<1	<0,01	<1	<1
Mýri (U)	134	1,34	40	40
Flói (V)	6	0,06	2	2
Samtals gróíð land	333	3,33	100	99

Landgerð			% af ógrónu landi	
Byggð og önnur mannvirki (by)	<1	<0,01	24	<1
Melar (me)	<1	<0,01	20	<1
Moldir (mo)	1	0,01	43	<1
Raskað land (ra)	<1	<0,01	2	<1
Skriður (sk)	<1	<0,01	10	<1
Samtals ógróíð land	2	0,02	100	1
Alls	335	3,35		100

Gróðurfélag	ha	km ²	% af grónu landi	% af heild
A4	Mosi með smárunnum	<1	<0,01	<1
A8	Mosi með grösum og smárunnum	<1	<0,01	<1
B1	Krækilyng - fjalldrapi - bláberjalyng	12	0,12	4
B3	Krækilyng - víðir	<1	<0,01	<1
B4	Beitilyng - krækilyng - bláberjalyng	3	0,03	1
B6	Holtasóley - krækilyng - víðir	1	0,01	<1
B7	Bláberjalyng - krækilyng - víðir	10	0,10	3
B9	Aðalbláberjalyng	3	0,03	1
C1	Fjalldrapi - bláberjalyng - krækilyng	32	0,32	9
D1	Grávíðir - krækilyng	<1	<0,01	<1
D5	Gulvíðir - grös	<1	<0,01	<1
E2	Þursaskegg - smárunnar	<1	<0,01	<1
H1	Grös	34	0,34	10
H3	Grös með smárunnum	71	0,71	21
H6	Finnungur	1	0,01	<1
H7	Grös með elftingu	3	0,03	1
L1	Hávaxnar blómjurtir	7	0,07	2
L2	Lágvaxnar blómjurtir	<1	<0,01	<1
R2	Tún í góðri rækt	3	0,03	1
R5	Uppgræðsla með grösum	<1	<0,01	<1
R6	Skógrækt	13	0,13	4
T7	Sef	<1	<0,01	<1
U1	Mýrastör/stinnastör - hengistör	1	0,01	<1
U2	Mýrastör/stinnastör - víðir	6	0,06	2
U3	Mýrastör/stinnastör - fjalldrapi	46	0,46	14
U10	Mýrelfting	54	0,54	16
U13	Mýrastör/stinnastör - mýrelfting	10	0,10	3
U19	Mýrastör/stinnastör - tjarnastör	18	0,18	5
U21	Dýjahnappur - lindaskart	1	0,01	<1
V2	Tjarnastör	<1	<0,01	<1
V3	Klófífa	<1	<0,01	<1
V5	Vetrarkvíðastör	6	0,06	2
Samtals gróið land		333	3,33	100
				99
Landgerð			% af ógrónu landi	
by	Byggð og önnur mannvirki	<1	<0,01	24
me	Melar	<1	<0,01	20
mo	Moldir	1	0,01	43
ra	Raskað land	<1	<0,01	2
sk	Skríður	<1	<0,01	10
Samtals ógróið land		2	0,02	100
Alls		335	3,35	100

5. viðauki. Helstu gróðursamfélög og undirflokkar þeirra á línuleiðum Blöndulínu 3.

Hér á eftir er almenn lýsing á helstu gróðursamfélögum, gróðurlendum, gróðurfélögum og landgerðum sem koma fyrir á línuleiðum Blöndulínu 3. Lýsingum á þeim gróðurfélögum sem hafa litla útbreiðslu eða koma alls ekki fyrir er sleppt. Ef um er að ræða gróðurfélög sem hafa litla útbreiðslu en eru samt verðmæt á héraðs- eða landsvísu þá er þeim lýst í umfjöllun um viðkomandi línustæði.

MOSLENDI

Mosar þekja meira en helming af heildargróðurþekju en háplöntur eru strjálar. Lífrænn jarðvegur er yfirleitt lítill. Moslendinu tilheyra annars vegar mosagróður en þar eru gamburmosar ríkjandi og hins vegar hélumosa-gróður sem er snjóðældargróður. Einkennistegundir í hélumosa-gróðri eru mosar af ættkvíslinni *Anthelia*.

Mosagróður (A)

Þegar þekja mosa í gróðursamfélögum er meiri en 50% og annar gróður er mjög gisinn flokkast gróðurinn sem mosagróður eða mosapemba. Mosi getur því verið mjög áberandi í öðrum gróðursamfélögum án þess að þau flokkist sem mosagróður. Hann er bæði í fjöllum þar sem gróðurþekjan er gisin og jarðvegur þunnur og á flatlandinu, einkum í hrauni, þar sem gróðurþekjan er samfelldari. Í öllum gróðurfélögum mosagróðurs eru hraungambri og melagambri ríkjandi tegundir en gróðurfélög eru flokkuð nánar eftir einkennandi háplöntum sem vaxa í mosapembunni.

A4 (*mosi með smárunnum*). Hraungambri er einkum á efstu kollum og þúfum þar sem þær eru til staðar. Einkennandi tegundir með mosanum eru smárunnar eins og krækilyng, grasvíðir, bláberjalyng og beitleyng sem gjarnan eru í dældum milli þúfna. Brjóstagrass, kornsúra, móasef og vinglar eru áberandi fylgitegundir.

A7 (*mosi með þursaskeggi og smárunnum*). Þursaskegg er ríkjandi í mosanum en aðrar fylgitegundir mikið til þær sömu og að framan eru taldar. Sums staðar verður móasef ríkjandi á jafns við þursaskeggið.

A8 (*mosi með grösum og smárunnum*). Sömu tegundir og hjá A4 nema hvað grös eins og blávingull og túnvingull einkenna gróðurfélagið til jafns við smárunna.

MÓLENDI

Mólendi er þurr og gjarnan þýft. Það er breytilegt og einkennist af margskonar tegundahópum svo sem lyngi, runnum, þursaskeggi, störum og fléttum. Gróðurlendi mólendis eru lyngmói (B), fjalldrapamói (C), víðimói (D), þursaskeggsmói, sefmói (F), starmói (G) og fléttumói (J).

Lyngmói (B)

Lyngmói er yfirleitt í þurru jarðvegi og oft þýfður. Í honum ríkja lágvaxnir smárunnar eins og krækilyng, bláberjalyng, beitleyng, sortulyng, holtasóley og aðalbláberjalyng.

B6 (*holtasóley-krækilyng-víðir*). Holtasóley er ríkjandi tegund en þekur þó sjaldnast meira en fjórðung. Einkennandi tegundir með henni eru krækilyng, loðvíðir og grávíðir. Jarðvegur er oftast þunnur og þurr, og þekur gróðurfélagið sjaldan stór svæði. Gróðurþekja er nánast alltaf ósamfelld og er gróðurfélagið algengt á melkollum og skriðum þar sem er áveðurs og snjólétt.

B1 (*krækilyng-fjalldrapi-bláberjalyng*). Flokkast undir gróðurlendið lyngmói. Krækilyng er ríkjandi tegund en fjalldrapi og bláberjalyng eru einkennandi. Þar sem snjóalög eru í meðallagi ber meira á fjalldrapa og á láglandi verður hann oft hávaxinn. Fylgitegundir eru t.d. túnvingull, stinnastör, móasef, sortulyng, grávíðir og klóelfting ásamt fléttum og mosum.

B7 (*bláberjalyng-krækilyng-víðir*) er helst finna í hlíðarslökkum. Í því hefur bláberjalyng mesta þekju, krækilyng er nokkuð áberandi, en lítið er um víðitegundir nema grasvíði.

Fjalldrapamói (C)

Í fjalldrapamóa er fjalldrapi ýmist ríkjandi eða einkennandi tegund. Aðrir smárunnar hverfa oftast í skuggann fyrir honum. Fjalldrapi er oft mjög áberandi í landslagi. Fjalldrapamóar finnast á þurru en misjafnlega þykkum jarðvegi. Á flatlandi eru þeir oftast þýfðir. Snjór liggur að jafnaði lengur yfir fjalldrapamóa en krækilyngsmóa. Gróðurþekja er yfirleitt samfelld. Einkennandi tegundir auk fjalldrapans eru krækilyng, bláberjalyng, þursaskegg, gras- og víðitegundir.

C1 (*fjalldrapi-bláberjalyng-krækilyng*). Fjalldrapi er ríkjandi eða einkennandi tegund en næst honum koma bláberjalyng og krækilyng. Gamburmosar og fléttur verða oft áberandi í þúfum en aðrar fylgitegundir eru t.d. túnvingull, blávingull, þursaskegg, bugðupunktur, móasef, beitleyng, einir og gulvíðir.

C2 (*fjalldrapi-þursaskegg-grös*). Þursaskegg og grös eins og túnvingull og blávingull eru einkennandi með fjalldrapanum. Þetta er þurrasta og ófrjóasta gróðurfélag fjalldrapanóans og er gróðurþekja oft slitrótt.

Pursaskeggsmói (E)

Mjög þurrlendir og rýr mói þar sem þursaskegg er einkennistegund. Tilsýndar er hann móleitur að lit, einkum þegar líður á sumar.

E2 (*þursaskegg-smárunnar*). Þursaskegg er ráðandi í gróðursvip og þekju en ýmsir smárunnar setja svip sinn á gróðurfélagið og ber þar mest á krækilyngi en einnig má telja blóðberg og grasvíði.

Starmói (G)

Gróðurþekja í starmói er oftast samfelld og iðulega er hann þýfður. Hann finnst yfirleitt í nokkuð rökum og talsvert þykkum jarðvegi. Starmói er algengur á þurrari svæðum inni í mýrlandi og í mýrajöðrum og rennur oft saman við mýrlandi án skarpra skila.

G2 (*stinnastör-smárunnar*). Stinnastör er ríkjandi ásamt grasvíði, krækilyngi, oft kornsúru og talsverðu af grösom. Mosar eru oft áberandi í svarðlagi.

Fléttumói (J)

Í fléttumói eru fléttur meira en helmingur af heildargróðurþekjunni. Ríkjandi tegundir eru oftast hreindýrakraókar (hreindýramosi), fjallagrös og grábreykskingur ásamt lyngi og smárunnum. Hann er víða í blönduðu gróðurfélagi með öðrum mólendisgróðri.

J1 (*fléttur og smárunnar*). Ýmsir smárunnar vaxa með fléttunum svo sem krækilyng, fjalldrapi, grávíðir, grasvíðir og bláberjalyng. Aðrar fylgitegundir eru t.d. holtasóley, þursaskegg, móasef, stinnastör, túnvingull og einir. Gróðurfélagið getur verið á hrauni, flatlendi eða í hlíðum og er oft á þýfðu en fremur snjóléttu landi þar sem jarðvegur er þurr.

GRAS- OG BLÓMLENDI

Grös og blómjurtir eru einkennandi. Jarðvegur er oftast þykkur og frjósamur en fer þó eftir því hvers konar gróðurlendi er um að ræða. Eins og nafnið gefur til kynna skiptist gras- og blómlendi í graslendi annars vegar og blómlendi hins vegar. Blómlendi hafa sjaldnast mikla útbreiðslu.

Graslendi (H)

Graslendi er fjölbreytt gróðurlendi og er það flokkað í undirgróðurlendi vallendi, melgresi, sjávarfitjung og finnung. Vallendi kemur mest við sögu á línuleið Blöndulínu 3. Í því eru grös ríkjandi, ýmist ein sér eða með smárunnum, stinnastör eða elftingu. Jarðvegur í graslendi er frjór og tiltölulega þurr, oft þykkur nema í grónum skriðum. Yfirborðið er oftast slétt en á stöku stað smáþýft. Gróðurþekja er yfirleitt samfelld, nema þar sem land er að gróa upp eða að láta undan uppblæstri eða ofbeit. Vallendi er oft að finna þar sem skilyrði eru góð og við friðun er það oft fljótt að breytast í mosaríkt blómlendi.

H1 (*grös*). Grastegundir eru ríkjandi einar sér eða saman, t.d. túnvingull, týtulíngresi, snarrótarpuntur, ilmreyr og hálíngresi. Þó að grastegundirnar geti verið margar er þetta einsleitt gróðurfélag. Lyng, blómplöntur og aðrar tegundir plantna vaxa oft í þessu gróðurfélagi án þess að mikið beri á þeim.

H3 (*grös með smárunnum*). Grös eru ríkjandi en lyng og smárunnar áberandi í gróðurþekjunni eins og krækilyng, bláberjalyng og víðitegundir. Af algengum fylgitegundum má nefna stinnastör, velleftingu, klóelftingu, þursaskegg, vallhæru, kornsúru, brjóstagräs og hvítmöðru.

RÆKTAÐ LAND

Það land sem hefur mótast af ræktun mannsins. Það er plægt og nýtt til ræktunar nytjaplantna (R1), til túnræktar (R2-R4) og til skógræktar (R6). Það nær einnig til ræktaðs graslendis á uppgræðslusvæðum (R5).

R1 (*garðlönd, korn- og græn fóðurakrar*). Land er plægt árlega, yfirborð sléttað og borinn á áburður. Kartöflur, gulrófur, gulrætur og ýmsar káltegundir og korntegundir eins og bygg eru dæmi um matjurtir sem eru ræktaðar. Fóðurjurtir eru einnig ræktaðar á korn- og græn fóðurökum.

R2 (*tún í góðri rækt*). Ríkjandi tegundir eru innflutt fóðurgrös t.d. vallarfoxgras, háliðagras og vallarsveifgras. Yfirborð er slétt og jarðvegur frjór. Árlega er borinn áburður og tún slegin.

VOTLENDI

Votlendi einkennist af hárrí vatnsstöðu þar sem vatnið er yfir eða rétt undir jarðvegsyfirborði. Gerð votlendis ræðst af ólíkum þáttum. Þeir þættir sem eru einna helst ráðandi eru uppruni, rennsli og dýpi vatns og styrkur næringarefna. Deiglendi (T), mýri (U), flói (V) og vatnagróður (Y) tilheyra votlendinu þar sem deiglendi er þurrasti hluti votlendisins en flói og vatnagróður blautasti hluti þess.

Deiglendi (T)

Deiglendi er hálfblautt land á mörkum votlendis og þurrlendis, oft nefnt hálfdeigja eða jaðar. Deiglendi er einnig víða á rökum söndum t.d. á áreyrum. Deiglendi nær sjaldnast yfir stór víðlend svæði heldur eru þetta yfirleitt litlir gróðurblettir eða ræmur. Algengustu plöntutegundirnar eru hrossanál og hálmgresi en einnig ýmsar starir, grös, víðitegundir og klóelfting. Vætumosar eru gjarnan í sverði og jafnvel ríkjandi.

T2 (*hrossanál-starir-grös*) tilheyrir sef- og staradeiglendi og er gjarnan að finna á áreyrum sem eru að gróa upp. Hrossanál er einkennandi tegund. Stráin eru sívöl, stinn, dökkgræn og glansandi og hrossanálin sker sig því vel úr umhverfinu. Hún vex í toppum eða breiðum en aðrar tegundir t.d. mýrastör, hálmgresi og túnvingull geta einnig haft mikla þekju innan um hrossanálina. Aðrar fylgitegundir eru kornsúra, hálíngresi, snarrótarpuntur, vallhæra, týtulíngresi, blávingull og klóelfting.

T10 (*hrossanál-grávíðir/loðvíðir*). Hrossanál er einkennandi tegund en þekja grávíðis eða loðvíðis getur verið álíka mikil. Klóelfting, hálmgresi, krækilyng og kornsúra eru dæmi um algengar fylgitegundir. Gróðurfélagið er algengt á sendnum áreyrum og árbökkum líkt og önnur sef- og staragróðurlendi.

T5 (*grös-starir*) er deiglendisgróður á mótum mýra og graslendis en myndast einnig þar sem mýrar eru framræstar og gróður að breytast í graslendi. Yfirleitt tegundaríkt gróðurfélag þar sem ýmsar tegundir grasa og stara eru ríkjandi, allt eftir aðliggjandi gróðri. Þær helstar eru túnvingull og mýrastör en einnig hálmgresi, blávingull og kornsúra.

T9 (*hrossanál-vingull*). Hrossanál er einkennandi tegund líkt og í T2 og T10. Túnvingull og blávingull eru oft álíka áberandi. Innan um vaxa gjarnan bjúgstör og vallelfting. Líkt og önnur sef- og staragróðurlendi er T9 algengt á sendnum áreyrum.

Mýri (U)

Mýri myndast þar sem yfirborð jarðvatnsins er jafnan um eða rétt undir gróðursverðinum. Í mýrlendi stendur jarðvatn uppi í grassverðinum en sveiflast eftir árstíma og úrkomu. Mýrin er fremur stöðugt gróðurlendi og lífríki hennar er jafnan fjölskrúðugt.

U10 (*mýrelfting*). Mýrelfting er ríkjandi tegund en mýrastör er einnig áberandi. Elftingamýrar náskyldar mýrastaramýri en eru að jafnaði þurrari og grösugri. Túnvingull, vallarsveifgras, ilmreyr og snarrótarpuntur eru dæmi um algengar grastegundir í gróðurfélaginu.

U13 (*mýrastör-mýrelfting*). Mýrastör er ríkjandi en mýrelfting er einkennandi í gróðurfélaginu. Sömu grastegundir og í U10 eru oft áberandi en tjarnastör kemur einnig oft fyrir á blettum.

U3 (*mýrastör-fjalldrapi*) tilheyrir runnamýri og er yfirborðið þýft og oft mikill munur á gróðri þúfna og lauta. Mýrastör er ríkjandi en fjalldrapi er einkennandi. Aðrir smárunnar eins og bláberjalýng og krækilyng eru algengir í gróðurfélaginu ásamt klófífu, túnvingli, týtulíngresi og mýrelftingu.

U1 (*mýrastör-hengistör*). Mýrastör er ríkjandi en hengistör er áberandi í blautustu blettunum. Yfirleitt frekar tegundasnaud mýri.

U4 (*mýrastör með klófífu*). Ríkjandi tegund er mýrastör en klófífa er einkennandi. Klófífa er áberandi jurt með stórgerð blöð sem roðna síðla sumars (svokallað brok). Þetta gróðurfélag er algengt um allt land bæði á láglandi og hálendi en er almennt tegundasnaudari og blautari á hálendinu.

U5 (*mýrastör*) myndast þar sem mýri liggur undir vatni einhvern tíma árs. Mýrastör er ríkjandi og verður oft einráð. Helstu fylgitegundir eru túnvingull, blávingull, vallarsveifgras, vallhæra, kornsúra, hrafnaklukka og engjarós.

U19 (*mýrastör-tjarnastör*). Mýrastör er ríkjandi en tjarnastör sem er hávaxnari og ljósari vex á blettum inn á milli. Algengar fylgitegundir eru m.a. hárleggjastör, belgjastör, vinglar og sveifgrös, týtulíngresi, kornsúra, mýrelfting, grasvíðir, krækilyng, bláberjalyng og sumstaðar fjalldrapi. Mosi er áberandi í gróðursverðinum.

U2 (*mýrastör-víðir*) tilheyrir runnamýri líkt og U3. Mýrastör er ríkjandi en lágvaxinn grávíðir er einkennandi fyrir gróðurfélagið. Aðrar algengar fylgitegundir eru m.a. kornsúra, grasvíðir, klöelfting, hálmgresi og blávingull.

Flói (V)

Flói er blautasti hluti votlendisins og mestan hluta árs liggur vatn yfir gróðursvörðinn í flóanum. Flóinn er hallalaus og yfirborð hans að mestu slétt. Flói er súrari, næringarsnauðari og mun tegundasnauðari en mýrlendi. Í flóa verður ein tegund ráðandi á stórum svæðum og eftir ríkjandi tegundum skiptist hann t.d. í gulstaraflóa (V1), tjarnastaraflóa (V2), klófífluflóa (V3), hengistaraflóa (V4) og vetrarkvíðastaraflóa (V5).

V3 (*klófífa*). Klófífa er ríkjandi og setur mikinn svip á flóann, sérstaklega þegar hún er komin í aldin og hvít fræhárin lita flóann svo og síðsumars þegar blöðin verða áberandi rauðleit. Mýrastör er ein algengasta fylgitegundin en aðrar starir, s.s. vetrarkvíðastör, hengistör og hrafnastör, koma einnig alloft fyrir. Yfirborðið er oftast slétt en þar sem þúfur koma fyrir eru fjalldrapi og bláberjalyng algengar fylgitegundir.

V5 (*vetrarkvíðastör*). Vetrarkvíðastör er ríkjandi og er oft einráð og fáar aðrar tegundir vaxa með henni. Það er þá einna helst flóastör, tjarnastör eða mýrastör.

V2 (*tjarnastör*). Tjarnastör er ríkjandi og verður einráð í blautustu blettunum. Tjarnastör er ein hávaxnasta starategund landsins og hefur sérstakan blágrænan lit. Tjarnastaraflóar geta því sett sterkan svip á gróðurfar. Helstu fylgitegundir með tjarnastörinni eru klófífa, hengistör, vetrarkvíðastör, mýrastör og gulstör.

LÍTT EÐA ÓGRÓIÐ LAND

Allt það land sem er með minna en 10% gróðurþekju flokkast sem lítt eða ógróið land. Það er flokkað eftir eðlissrænum eiginleikum í landgerðir en ekki eftir ríkjandi eða einkennandi tegundum plantna. Stuttlega verður fjallað um þær fáu landgerðir sem hafa marktæka útbreiðslu á mældum línuleiðum.

ey (*þurrar áreyrar*) eru misgrýttar eyrar sem flæðir það mikið yfir í vatnavöxtum að varanleg gróðurþekja nær ekki að myndast.

av (*vatn*) eru ár, vötn og tjarnir þar sem vatnagróður nær ekki að mynda samfellda þekju.

me (*melar*) eru flestir annaðhvort jökulruðningur eða árset. Kornastærðin er oftast mól en getur bæði verið blönduð sandi og hnallungum. Á melum er víða nokkur gróðurþekja þó að eiginlegur jarðvegur sé lítill. Þar vaxa allmargar tegundir háplantna en þær eru mjög strjálar.

gt (*stórgrýtt land*) er land sem er grýttara en melur án þess þó að vera samfelld klettabelti.

6. viðauki. Flóra háplantna á leið Blöndulínu 3 frá Blöndustöð til Akureyrar.

Skýringar:

- Finnst víðast hvar □□□ Yfirleitt mjög alg.
 ■■ Finnst nokkuð víða □□ Yfirleitt nokkuð alg.
 ■ Fáir fundarstaðir □ Yfirleitt sjaldgæf

SL Slæðingur

Íslenskt heiti	Latneskt heiti	Algengni- mat á landsvísu	A Blöndustöð- Kirkjuhöll	B Efríbyggðarleið	C Héraðsvatnaleið	D Herpís tangi- Krókárgerði	E Krókárgerði- Gloppa	F Gloppa-Bægisá	G Bægisá- Krossastaðagil	H Krossastaðagil- Glerá
<i>Achillea millefolium</i>	Vallhumall	■■■□□□	X	X	X	X		X	X	X
<i>Achillea ptarmica</i>	Silfurhnappur	SL					X			
<i>Agrostis capillaris</i>	Hálingresi	■■■□□□	X	X	X	X	X	X	X	X
<i>Agrostis stolonifera</i>	Skriðlíngresi	■■■□□□	X	X	X	X	X	X	X	X
<i>Agrostis vinealis</i>	Týtulíngresi	■■■□□□	X	X	X	X	X	X	X	X
<i>Alchemilla alpina</i>	Ljónslappi	■■■□□□	X	X	X	X	X	X	X	X
<i>Alchemilla filicaulis</i>	Maríustakkur	■■■□□□				X				X
<i>Alchemilla glabra</i>	Brekkumaríustakkur					X	X			
<i>Alchemilla murbeckiana</i>	Nýrnamaríustakkur					X				
<i>Alchemilla vulgaris</i>	Maríustakkur	■■■□□□	X	X	X	X	X	X	X	
<i>Alopecurus aequalis</i>	Vatnsliðagras	■■■□□□			X					
<i>Alopecurus geniculatus</i>	Knjálíðagras	■■■□□			X	X				
<i>Alopecurus pratensis</i>	Háliðagras	■■■□□□	X			X	X	X	X	
<i>Angelica archangelica</i>	Ætíhvönn	■■■□□□	X		X	X				
<i>Antennaria alpina</i>	Fjallalójurt	■■□							X	
<i>Anthoxanthum odoratum</i>	Ilmreyr	■■■□□□	X	X	X	X	X	X	X	X
<i>Arabis alpina</i>	Skríðnablóm	■■■□□□				X	X	X		X
<i>Arctostaphylos uva-ursi</i>	Sortulyng	■■■□□□			X				X	
<i>Arenaria norvegica</i>	Skeggsandi	■■■□□□	X		X	X			X	X
<i>Armeria maritima</i>	Geldingahnappur	■■■□□□	X	X	X	X	X	X	X	
<i>Bartsia alpina</i>	Smjörgras	■■■□□□	X	X	X	X	X		X	X
<i>Betula nana</i>	Fjalldrapi	■■■□□□	X	X	X	X	X	X	X	X
<i>Betula pubescens</i>	Birki	■■■□□□	X	X	X	X	X		X	
<i>Bistorta vivipara</i>	Kornsúra	■■■□□□	X	X	X	X	X	X	X	X
<i>Botrychium lunaria</i>	Tungljurt	■■■□□□	X	X	X	X	X	X	X	
<i>Calamagrostis stricta</i>	Hálmgresi	■■■□□□	X	X	X	X	X		X	X
<i>Callitriche hermaphroditica</i>	Hautbrúða	■■□			X					
<i>Calluna vulgaris</i>	Beitilyng	■■■□□□								X
<i>Caltha palustris</i>	Hófsóley	■■■□□□			X	X	X			
<i>Capsella bursa-pastoris</i>	Hjartarfi	■■■□□□	X		X	X	X	X		X
<i>Cardamine hirsuta</i>	Lambaklukka	■■■□□□				X				
<i>Cardamine nymani</i>	Hrafnaklukka	■■■□□□	X	X	X	X	X	X	X	X
<i>Cardaminopsis petraea</i>	Melablóm	■■■□□□			X	X	X	X		
<i>Carex atrata</i>	Sótstör	■■■□	X	X		X	X			
<i>Carex bigelowii</i>	Stinnastör	■■■□□□	X	X	X	X	X	X	X	X
<i>Carex brunnescens</i>	Línstör	■■□					X			
<i>Carex capillaris</i>	Hárleggjastör	■■■□□□	X	X	X	X			X	X
<i>Carex capitata</i>	Hnappstör	■■■□□□	X	X	X	X	X			
<i>Carex chordorrhiza</i>	Vetrarkvíðastör	■■■□□□		X		X	X	X	X	X
<i>Carex curta</i>	Blátoppastör	■■■□□□	X	X			X	X	X	
<i>Carex dioica</i>	Sérbylissstör	■■■□□□		X						
<i>Carex glacialis</i>	Dvergstör	■■□□		X		X			X	X
<i>Carex krausei</i>	Toppastör	■■□□			X	X				
<i>Carex lyngbyei</i>	Gulstör	■■■□□□	X	X		X	X	X	X	
<i>Carex macloviana</i>	Kollstör	■■□					X			
<i>Carex maritima</i>	Bjúgstör	■■■□□□	X		X	X	X			
<i>Carex microgloch</i>	Broddastör	■■■□□			X	X				X

Íslenskt heiti	Latneskt heiti	Algengni- mat á landsvísu	A Blöndustöð- Kirkjuhóll	B Efríbyggðarleið	C Héraðsvatnaleið	D Herpistangi- Krókárgerði	E Krókárgerði- Gloppa	F Gloppa-Bægisá	G Bægisá- Krossastadagil	H Krossastadagil- Glerá
<i>Carex nardina</i>	Finnungsstör	■□				X				
<i>Carex nigra</i>	Mýrastör	■■■■□□	X	X	X	X	X	X	X	X
<i>Carex norvegica</i>	Fjallastör	■■■■□				X	X	X	X	
<i>Carex panicea</i>	Belgjastör	■■■■□□	X			X	X	X	X	X
<i>Carex rariflora</i>	Hengistör	■■■■□□	X	X	X	X	X		X	
<i>Carex rostrata</i>	Tjarnastör	■■■■□□	X	X			X	X	X	X
<i>Carex rupestris</i>	Móastör	■■■■□□			X	X			X	X
<i>Carex saxatilis</i>	Hrafnastör	■■■■□□						X		
<i>Carex vaginata</i>	Slíðrastör	■■■■□□	X	X	X	X	X	X	X	
<i>Cassiope hypnoides</i>	Mosalýng	■■■■□□				X				X
<i>Catabrosa aquatica</i>	Vatnsnarfagras	■■■■□□				X	X			
<i>Cerastium alpinum</i>	Músareyra	■■■■□□	X	X	X	X	X	X	X	X
<i>Cerastium cerastoides</i>	Lækjafraehyrna	■■■■□□			X	X	X	X		
<i>Cerastium fontanum</i>	Vegarfi	■■■■□□	X	X	X	X	X	X	X	X
<i>Chamomilla suaveolens</i>	Hlaðkolla	SL	X			X				
<i>Coeloglossum viride</i>	Barnarót	■■■■□□	X	X	X	X	X	X	X	
<i>Corallorhiza trifida</i>	Kræklurót	■■■■□				X	X		X	
<i>Cystopteris fragilis</i>	Tófugras	■■■■□□				X	X		X	X
<i>Deschampsia alpina</i>	Fjallapunktur	■■■■□□			X	X	X			
<i>Deschampsia cespitosa</i>	Snarrótarpuntur	■■■■□□	X	X	X	X	X	X	X	X
<i>Deschampsia flexuosa</i>	Bugðupunktur	■■■■□□	X	X		X	X	X	X	X
<i>Draba incana</i>	Grávorblóm	■■■■□□	X	X	X	X	X	X	X	X
<i>Draba norvegica</i>	Hagavorblóm	■■■■□□	X			X	X	X		
<i>Dryas octopetala</i>	Holtasóley	■■■■□□	X	X	X	X	X	X	X	X
<i>Eleocharis quinqueflora</i>	Fitjaskúfur	■■■■□□								X
<i>Elymus alaskanus</i>	Bláhveiti	■□□				X				
<i>Elymus repens</i>	Húsapunktur	■■■■□□						X		
<i>Empetrum nigrum</i>	Krækilyng	■■■■□□	X	X	X	X	X	X	X	X
<i>Epilobium alsinifolium</i>	Lindadúnurt	■■■■□□	X	X	X	X		X	X	X
<i>Epilobium anagallidifolium</i>	Fjalladúnurt	■■■■□□					X			X
<i>Epilobium hornemannii</i>	Heiðadúnurt	■■■■□□				X	X			X
<i>Epilobium lactiflorum</i>	Ljósadúnurt	■■■■□□				X	X			
<i>Epilobium latifolium</i>	Eyrarrós	■■■■□□	X	X	X	X	X	X	X	X
<i>Epilobium palustre</i>	Mýradúnurt	■■■■□□	X	X	X	X	X	X	X	X
<i>Equisetum arvense</i>	Klóelfting	■■■■□□	X	X	X	X	X	X	X	X
<i>Equisetum fluviatile</i>	Fergin	■■■■□□	X				X	X		
<i>Equisetum palustre</i>	Mýrelfting	■■■■□□	X	X	X	X	X	X	X	X
<i>Equisetum pratense</i>	Vallelfting	■■■■□□	X	X	X	X	X	X	X	X
<i>Equisetum variegatum</i>	Beitieski	■■■■□□	X	X	X	X	X	X	X	X
<i>Erigeron borealis</i>	Jakobsfífill	■■■■□□	X	X	X	X	X	X	X	X
<i>Eriophorum angustifolium</i>	Klófíffa	■■■■□□	X	X	X	X	X	X	X	X
<i>Eriophorum scheuchzeri</i>	Hrafnafíffa	■■■■□□	X		X	X	X	X	X	
<i>Erophila verna</i>	Vorperla	■■■■□□			X				X	X
<i>Euphrasia frigida</i>	Augnfró	■■■■□□		X	X	X	X	X	X	X
<i>Festuca rubra</i>	Túnvingull	■■■■□□	X	X	X	X	X	X	X	X
<i>Festuca vivipara</i>	Blávingull	■■■■□□	X	X	X	X	X	X	X	X
<i>Galium boreale</i>	Kosmaðra	■■■■□□	X							
<i>Galium normanii</i>	Hvítmaðra	■■■■□□	X	X	X	X	X	X	X	X
<i>Galium verum</i>	Gulmaðra	■■■■□□	X	X	X	X	X	X	X	X
<i>Gentiana nivalis</i>	Dýragras	■■■■□□		X	X	X	X	X	X	X
<i>Gentianella amarella</i>	Grænvöndur	■■■■□□				X				X
<i>Gentianella aurea</i>	Gullvöndur	■■■■□□		X		X		X	X	
<i>Gentianella campestris</i>	Maríuvöndur	■■■■□□			X	X		X	X	
<i>Geranium sylvaticum</i>	Blágresi	■■■■□□					X	X	X	
<i>Geum rivale</i>	Fjalldalaffífill	■■■■□□	X		X	X		X	X	X

Íslenskt heiti	Latneskt heiti	Algengni- mat á landsvísu	A Blöndustöð- Kirkjuhóll	B Efrbyggðarleið	C Héraðsvatnaleið	D Herpiangi- Krókángerði	E Krókángerði- Gloppa	F Gloppa-Bagísá	G Bagísá- Krossastabagil	H Krossastabagil- Glerá
<i>Hieracium aquiliforme</i>	Arinfífill	■■■■□□				X				
<i>Hieracium</i> spp.	Undafífill			X	X	X	X	X	X	
<i>Hierochloë odorata</i>	Reyrgresi	■■■■□□	X		X	X	X	X	X	
<i>Hippuris vulgaris</i>	Lófótur	■■■■□□			X	X		X		
<i>Juncus alpinus</i>	Mýrasef	■■■■□□			X	X		X	X	X
<i>Juncus arcticus</i> ssp. <i>intermedius</i>	Hrossanál	■■■■□□	X	X	X	X	X	X	X	X
<i>Juncus articulatus</i>	Laugasef	■■■■□□								X
<i>Juncus biglumis</i>	Flagasef	■■■■□□			X	X			X	X
<i>Juncus bufonius</i>	Lækjasef	■■■■□□				X				
<i>Juncus filiformis</i>	Práðsef	■■□□□								X
<i>Juncus trifidus</i>	Móasef	■■■■□□	X	X		X	X	X	X	X
<i>Juncus triglumis</i>	Blómsef	■■■■□□		X	X	X	X	X	X	X
<i>Kobresia myosuroides</i>	Pursaskegg	■■■■□□	X	X	X	X	X	X	X	X
<i>Koenigia islandica</i>	Naflagras	■■■■□□			X	X		X	X	X
<i>Leontodon autumnalis</i>	Skarífífill	■■■■□□	X	X	X	X		X	X	X
<i>Leymus arenarius</i>	Melgresi	■■□□□						X		
<i>Loiseleuria procumbens</i>	Sauðamergur	■■■■□□				X	X			X
<i>Lomatogonium rotatum</i>	Blástjarna	■■□□			X					
<i>Luzula multiflora</i>	Vallhæra	■■■■□□	X	X	X	X	X	X	X	X
<i>Luzula spicata</i>	Axhæra	■■■■□□		X	X	X	X	X	X	X
<i>Lychnis alpina</i>	Ljósberi	■■■■□□	X		X	X	X		X	
<i>Matricaria maritima</i>	Baldursbrá	■■■■□□		X	X					
<i>Menyanthes trifoliata</i>	Horblaðka	■■■■□□			X			X	X	X
<i>Minuartia rubella</i>	Melanóra	■■■■□□				X			X	X
<i>Minuartia stricta</i>	Móanóra	■■□□				X				
<i>Montia fontana</i>	Lækjagrýta	■■■■□□	X		X	X				
<i>Myosotis arvensis</i>	Gleym-mér-ei	■■□□□	X		X	X		X	X	
<i>Nardus stricta</i>	Finnungur	■■□□				X	X	X	X	
<i>Omalotheca supina</i>	Grámulla	■■■■□□					X	X	X	X
<i>Omalotheca sylvatica</i>	Gráurt	■■□					X			
<i>Oxyria digyna</i>	Ólafssúra	■■■■□□			X	X	X	X	X	
<i>Parnassia palustris</i>	Mýrasóley	■■■■□□	X	X	X	X	X	X	X	X
<i>Pedicularis flammea</i>	Tröllastakkur	■■□□					X			
<i>Phleum alpinum</i>	Fjallafoxgras	■■■■□□				X	X	X	X	
<i>Phleum pratense</i>	Vallarfoxgras	■■■■□□	X			X			X	
<i>Pilosella islandica</i>	Íslandsfífill	■■■■□□			X	X		X	X	
<i>Pinguicula vulgaris</i>	Lyfjagras	■■■■□□	X	X	X	X	X	X	X	X
<i>Plantago maritima</i>	Kattartunga	■■■■□□		X	X	X				
<i>Platanthera hyperborea</i>	Friggjargras	■■■■□□	X	X	X	X			X	X
<i>Poa alpina</i>	Fjallasveifgras	■■■■□□			X	X	X	X	X	X
<i>Poa annua</i>	Varpasveifgras	■■■■□□	X	X	X	X	X		X	X
<i>Poa flexuosa</i>	Lotsveifgras	■■□□□					X			
<i>Poa glauca</i>	Blásveifgras	■■■■□□	X	X	X	X	X	X	X	X
<i>Poa nemoralis</i>	Kjarrsveifgras	■■■■□□				X				
<i>Poa pratensis</i>	Vallarsveifgras	■■■■□□	X	X	X	X	X	X	X	X
<i>Polygonum aviculare</i>	Blóðarfí	■■■■□□	X		X	X				
<i>Polypodium vulgare</i>	Köldugras	■■□□				X				
<i>Potentilla anserina</i>	Tágamura	■■■■□□			X					
<i>Potentilla crantzii</i>	Gullmura	■■■■□□	X		X	X	X	X	X	X
<i>Potentilla palustris</i>	Engjarós	■■■■□□	X	X	X	X		X	X	X
<i>Pseudorchis albida</i>	Hjónagras	■■■■□□	X	X	X	X	X	X	X	
<i>Pyrola grandiflora</i>	Bjöllulilja	■■□□								X
<i>Pyrola minor</i>	Klukkublóm	■■■■□□					X		X	X
<i>Ranunculus acris</i>	Brennisóley	■■■■□□	X	X	X	X	X	X	X	X
<i>Ranunculus hyperboreus</i>	Trefjasóley	■■■■□□				X				

Íslenskt heiti	Latneskt heiti	Algengni- mat á landsvísu	A Blöndustöð- Kirkjuhóll	B Efrabyggðarleið	C Héraðsvatnaleið	D Herpistangi- Krókárgerði	E Krókárgerði- Glöppa	F Glöppa-Bægisá	G Bægisá- Krossastadagil	H Krossastadagil- Glerá
<i>Ranunculus reptans</i>	Flagasóley	■■■■□□			X	X				X
<i>Ranunculus trichophyllus</i>	Lónasóley	■■■■□□				X				
<i>Rhinanthus minor</i>	Lokasjóður	■■■■□□	X	X	X	X	X	X	X	X
<i>Rubus saxatilis</i>	Hrútaberjalýng	■■■■□□					X		X	
<i>Rumex acetosa</i>	Túnsúra	■■■■□□	X	X	X	X	X	X	X	X
<i>Rumex acetosella</i>	Hundasúra	■■■■□□	X			X			X	
<i>Rumex longifolius</i>	Njóli	■■■■□□			X					
<i>Sagina nivalis</i>	Snækrækill	■■■■□□				X	X			
<i>Sagina nodosa</i>	Hnúskakrækill	■■■■□□			X	X				X
<i>Sagina procumbens</i>	Skammkrækill	■■■■□□			X	X	X			X
<i>Sagina saginoides</i>	Langkrækill	■■■■□□			X	X	X			
<i>Salix callicarpaea</i>	Grávíðir	■■■■□□	X	X	X	X	X	X	X	X
<i>Salix herbacea</i>	Grasvíðir	■■■■□□	X	X	X	X		X	X	X
<i>Salix lanata</i>	Loðvíðir	■■■■□□	X		X	X	X	X	X	X
<i>Salix phylicifolia</i>	Gulvíðir	■■■■□□	X		X				X	X
<i>Saxifraga caespitosa</i>	Púfusteibrjótur	■■■■□□			X	X	X	X	X	
<i>Saxifraga cernua</i>	Laukasteibrjótur	■■■■□□				X		X		
<i>Saxifraga hirculus</i>	Gullbrá	■■■■□□	X		X	X				
<i>Saxifraga hypnoides</i>	Mosasteibrjótur	■■■■□□			X	X	X	X		
<i>Saxifraga nivalis</i>	Snæsteibrjótur	■■■■□□				X				
<i>Saxifraga oppositifolia</i>	Vetrarblóm	■■■■□□			X	X	X		X	X
<i>Saxifraga stellaris</i>	Stjörnusteibrjótur	■■■■□□				X	X	X		
<i>Sedum acre</i>	Helluhnoðri	■■■■□□			X	X			X	X
<i>Sedum villosum</i>	Flagahnoðri	■■■■□□	X	X	X	X	X	X	X	X
<i>Selaginella selaginoides</i>	Mosajafni	■■■■□□			X	X		X	X	X
<i>Sibbaldia procumbens</i>	Fjallasmári	■■■■□□	X			X	X		X	X
<i>Silene acaulis</i>	Lambagras	■■■■□□	X	X	X	X	X	X	X	X
<i>Silene uniflora</i>	Holurt	■■■■□□	X		X	X		X	X	X
<i>Sorbus aucuparia</i>	Reyniviður	■■■■□□	X							
<i>Stellaria crassifolia</i>	Stjörnuarfi	■■■■□□	X	X		X				
<i>Stellaria media</i>	Haugarfi	■■■■□□	X		X	X		X		
<i>Taraxacum</i> spp.	Túnfífill	■■■■□□	X	X	X	X	X		X	X
<i>Thalictrum alpinum</i>	Brjóstagras	■■■■□□	X	X	X	X	X	X	X	X
<i>Thymus praecox</i> ssp. <i>arcticus</i>	Blóðberg	■■■■□□	X	X	X	X	X	X	X	X
<i>Tofieldia pusilla</i>	Sýkigras	■■■■□□	X		X	X	X		X	X
<i>Trichophorum caespitosum</i>	Mýrafinnungur	■■■■□□					X		X	
<i>Trifolium repens</i>	Hvítsmári	■■■■□□	X		X	X		X	X	X
<i>Triglochin palustris</i>	Mýrasauðlaukur	■■■■□□	X		X	X			X	X
<i>Trisetum spicatum</i>	Lógresi	■■■■□□		X	X	X	X	X	X	X
<i>Vaccinium myrtillus</i>	Aðalbláberjalýng	■■■■□□					X		X	X
<i>Vaccinium uliginosum</i>	Bláberjalýng	■■■■□□	X	X	X	X	X	X	X	X
<i>Veronica alpina</i>	Fjalladepla	■■■■□□	X	X	X	X	X	X	X	X
<i>Veronica fruticans</i>	Steindepla	■■■■□□				X	X	X	X	
<i>Veronica scutellata</i>	Skriðdepla	■■■■□□								X
<i>Veronica serpyllifolia</i>	Lækjadepla	■■■■□□				X	X			X
<i>Viola canina</i>	Týsfjola	■■■■□□					X		X	
<i>Viola epipsila</i>	Birkifjola	■■■■□□								X
<i>Viola palustris</i>	Mýrfjola	■■■■□□			X	X	X		X	X
Tegundir samtals	203		101	82	127	162	118	110	126	112

7. viðauki. Mat á algengni tegunda.

Sérfræðingahópur á Náttúrufræðistofnun Íslands hefur unnið að þróun aðferðar til að meta hvaða skilgreiningu tegund þarf að hafa til að teljast sjaldgæf á landsvísu. Þetta er gert á þann hátt að sameina upplýsingar um þekktu útbreiðslu tegunda á landinu og hversu algengar eða áberandi þær eru á útbreiðslusvæði sínu og gefa hverri tegund einkunn sem er lýsandi fyrir stöðu hennar í flóru eða fánu landsins. Aðferðinni við matið hefur verið lýst í skýrslu Náttúrufræðistofnunar sem unnin var vegna mats á umhverfisáhrifum Kárahnjúkavirkjunar (Sigurður H. Magnússon o.fl. 2001). Hér fer á eftir yfirlit yfir þessa algengniflokkun eins og hún var sett fram í áðurnefndri skýrslu, nokkuð stytt og endurskoðað.

Tegundir plantna, smádyra og fugla sem finnast á rannsóknasvæðum og á öðrum áhrifasvæðum framkvæmda eru metnar og flokkaðar eftir því hversu algengar þær eru bæði á landinu öllu og á svæðisvísu.

Á landsvísu er matið byggt á núverandi þekkingu, þ.e. birtum heimildum auk óbirtra gagna sem varðveitt eru í söfnum og skrám, aðallega gagnasafni Náttúrufræðistofnunar Íslands. Útbreiðslukort eru mikilvæg hjálpargögn við mat á þessum þætti.

Tegundirnar eru metnar á tvennan hátt og eru báðir þættir metnir sjálfstætt:

- útbreiðsla þeirra á landinu
- tíðni, þ.e. hversu algengar þær eru á landinu

Í báðum tilfellum er valið á milli þriggja kosta. Hvað útbreiðslu varðar var skoðað hvort viðkomandi tegund er:

- útbreidd um allt landið þar sem kjörlendi er að finna
- fundin víða á landinu þó ekki alls staðar þótt kjörlendi sé til staðar
- fundin á fáum stöðum

Mat á tíðni er alfarið byggt á þekkingu sérfræðinga á Náttúrufræðistofnun Íslands. Þrjú stig tíðni eru gefin:

- yfirleitt í miklum mæli, þ.e. einstaklingafjöldi/þekja mikil á útbreiðslusvæðinu stundum þó mun faliðaðri t.d. á hálendi en láglandi eða öfugt
- yfirleitt í nokkrum mæli á útbreiðslusvæðinu
- yfirleitt í litlum mæli á útbreiðslusvæðinu

Alls voru skilgreindir 10 algengniflokkar. Þeir, ásamt forsendum sem liggja að baki ofangreindu mati, eru sýndir í töflunni auk tákna sem notuð eru til að sýna matið myndrænt. Auk þessa er merkt sérstaklega við slæðinga, ræktaðar tegundir og tegundir sem taldar eru markverðar á heimsvísu, þ.e. tilvist þeirra á Íslandi skiptir máli í heimsútbreiðslu viðkomandi tegundar.

Algengniflokkar ásamt skýringum og táknum.

Flokkar	Skýringar	Tákn
I	Finnst víðast hvar – Yfirleitt í miklum mæli	■■■■□□
II	Finnst víðast hvar – Yfirleitt í nokkrum mæli	■■■■□□
III	Finnst víðast hvar – Yfirleitt í litlum mæli	■■■■□
IV	Finnst nokkuð víða – Yfirleitt í miklum mæli	■■■■□□
V	Finnst nokkuð víða – Yfirleitt í nokkrum mæli	■■■□□
VI	Finnst nokkuð víða – Yfirleitt í litlum mæli	■■■□
VII	Fáir fundarstaðir – Yfirleitt í miklum mæli	■□□□
VIII	Fáir fundarstaðir – Yfirleitt í nokkrum mæli	■□□
IX	Fáir fundarstaðir – Yfirleitt í litlum mæli	■□
X	Slæðingar	SL

8. viðauki. Ljósmyndir.

1. mynd. Línuleið 1. Neðan við Blöndustöð þar sem graslendi er ríkjandi. Ljós. Guðmundur Guðjónsson, 14. júlí 2008.



2. mynd. Línuleið 1. Hlíðin utan við Torfustaði í Svartárdal. Ríkjandi gróðurlendi eru graslendi, þursaskeggsmói og mýrlendi. Ljós. Guðmundur Guðjónsson, 14. júlí 2008.



3. mynd. Línuleið 1. Horft í átt að Valadalshnjúk og Móðólfsfelli úr Vatnsskarði. Ljós. Guðmundur Guðjónsson, 14. júlí 2008.



4. mynd. Línuleið 2. Horft í SA eftir línustæðinu ofan Kolgrafar. Mælifellshnjúkur í bakgrunni. Ljós. Hafdís Sturlaugsdóttir, 16. júlí 2008.



5. mynd. Línuleið 2. Mýrelftingamýri með graslendis- og þursaskeggsmóaflákum inn á milli í línustæðinu ofan við Mælifellsá. Ljós. Rannveig Thoroddsen, 16. júlí 2008.



6. mynd. Línuleið 2. Hálsinn ofan við bæinn Mælifell. Mælifellshnjúkur í baksýn. Ljós. Guðmundur Guðjónsson, 16. júlí 2008.



7. mynd. Línuleið 2. Horft í SA eftir fyrirhuguðu línustæði ofan við Starrastaði rétt áður en línan beygir milli Hafgrímsstaða og Brúnastaða í áttina að Herpistanga. Ljós. Hafdís Sturlaugsdóttir, 16. júlí 2008.



8. mynd. Línuleið 2. Framræst votlendi í landi Litladals sem ekki hefur verið tekið til frekari ræktunar. Ljós. Hafdís Sturlaugsdóttir, 16. júlí 2008.



9. mynd. Línuleið 2. Mýrastaramýri á norðurhluta fyrirhugaðs línustæðis að Herpistanga. Ljósm. Hafdís Sturlaugsdóttir, 16. júlí 2008.



10. mynd. Línuleið 2 og 3. Séð yfir á Herpistanga þar sem fyrirhugað er að línan fari yfir Héraðsvötn. Ljósm. Guðmundur Guðjónsson, 15. júlí 2008.



11. mynd. Línuleið 3. Horft frá Vindheimum yfir tún og byggakra á gömlum áreyrum Héraðsvatna. Núverandi lína liggur í landi Stokkhólma austan við Héraðsvötn. Fyrirhuguð lína mun liggja að hluta vestan megin Héraðsvatna og að hluta í Héraðsvötnum. Ljós. Sigurður K. Guðjohnsen, 15. júlí 2008.



12. mynd. Línuleið 3. Land er víða vel gróið á eyrum Héraðsvatna. Gróðurfélagið C2 (fjalldrapiþursaskegg-grös) er víða áberandi. Ljós. Guðmundur Guðjónsson, 15. júlí 2008.



13. mynd. Línuleið 3. Áreyrar Héraðsvatna utan við Laugardal. Norðurárdalur í baksýn. Ljósmynd Guðmundur Guðjónsson, 16. júlí 2008.



14. mynd. Línuleið 4. Neðan við Egilsá í Norðurárdal verður fyrirhugað línustæði lagt eftir áreyrunum sem eru að gróa upp. Ljósmynd Guðmundur Guðjónsson, 16. júlí 2008.



15. mynd. Línuleið 4. Innarlega í Norðurárdal í landi Borgarfjarðar eyðibýli. Fyrirhuguð lína verður lögð á milli beitarhússins og gömlu línunnar sem er ofar í hlíðinni. Ljósmynd. Guðmundur Guðjónsson, 16. júlí 2008.



16. mynd. Línuleið 4. Á Öxnadalsheiði mun fyrirhuguð lína liggja lítið eitt neðan við núverandi línu. Ljósmynd. Guðmundur Guðjónsson, 16. júlí 2008.



17. mynd. Línuleið 4. Á Öxnadalshéiði ofan við Bakkasel. Víða verður fyrirhuguð lína lögð í jaðri votlendis eins og hér má sjá. Ljós. Guðmundur Guðjónsson, 16. júlí 2008.



18. mynd. Línuleið 4. Við Bakkasel mun fyrirhuguð lína liggja samhliða núverandi línu, norðan við hana og mun þvera núverandi línu nokkru neðar í hlíðinni eða þar sem núverandi lína breytir um stefnu. Ljós. Guðmundur Guðjónsson, 16. júlí 2008.



19. mynd. Línuleið 5. Línan fer yfir framhlaup úr fjallinu við mynni Vaskárdals utan við Bakkasel. Ljós. Guðmundur Guðjónsson, 16. júlí 2008.



20. mynd. Línuleið 5. Norðan við eyðibýlið Gloppu. Horft út eftir Öxnadal. Ljós. Kristbjörn Egilsson, 16. júlí 2008.



21. mynd. Línuleið 5. Núverandi línustæði ofarlega í Öxnadal. Ljós. Guðmundur Guðjónsson, 16. júlí 2008.



22. mynd. Línuleið 5. Horft frá landi Engimýrar yfir að Hólum í Öxnadal þar sem fyrirhuguð lína verður ofar í hlíðinni en núverandi lína. Ljós. Guðmundur Guðjónsson, 17. júlí 2008.



23. mynd. Línuleið 5. Við Hóla í Öxnadal mun fyrirhuguð lína liggja ofar í hlíðinni en núverandi lína og í hvarfi frá þjóðveginum á móts við Hraun. Ljós. Guðmundur Guðjónsson, 17. júlí 2008.



24. mynd. Línuleið 5. Núverandi línustæði við Hóla. Ljós. Guðmundur Guðjónsson, 17. júlí 2008.



25. mynd. Línuleið 5. Fyrirhugað línustæði ofan við Hóla. Ljós. Guðmundur Guðjónsson, 17. júlí 2008.



26. mynd. Línuleið 5. Séð heim að Steinsstöðum í Öxnadal með Hólafjall í baksýn. Fyrirhuguð lína mun liggja samsíða núverandi línu ofan við bæinn. Ljós. Guðmundur Guðjónsson, 16. júlí 2008.



27. mynd. Línuleið 6. Gamla línan liggur ofan við skógræktarreiti á Laugalandsheiði rétt utan við Krossastaðagil. Ljós. Guðmundur Guðjónsson, 16. júlí 2008.



28. mynd. Línuleið 6. Á Moldhaugahálsi. Víðáttumikið votlendi er á þessum kafla línuleiðarinnar. Ljós. Sigrún Jónsdóttir, 17. júlí 2008.



29. mynd. Línuleið 6. Gróðurfélagið U19 (mýrastör-tjarnarstör) er víða á Moldhaugahálsi. Ljós. Sigrún Jónsdóttir, 17. júlí 2008.



30. mynd. Línuleið 6. Kræklingahlíð fyrir ofan Hesjuvelli. Ljós. Guðmundur Guðjónsson, 7. ágúst 2009.