

HRAUNSBÆNDUR



EFNISTAKA VESTAN ÖLFUSÁRÓSS í landi Hrauns í Ölfusi

MAT Á UMHVERFISÁHRIFUM Tillaga að matsáætlun

17. mars 2009

1	INNGANGUR.....	2
1.1	Framkvæmdaraðili	2
1.2	Ráðgjafar og höfundar.....	3
1.3	Markmið framkvæmda.....	3
1.4	Matsskylda	3
1.5	Áfangaskipting	4
1.6	Tímaáætlun.....	4
1.7	Framkvæmdir og starfsemi.....	4
2	FRAMKVÆMDA- OG ÁHRIFASVÆÐI.....	4
2.1	Staðhættir, áhrifasvæði.....	4
2.2	Landslag	5
2.3	Náttúrufar	5
2.4	Landnotkun.....	5
3	FRAMKVÆMDALÝSING	6
3.1	Framkvæmdalýsing	6
3.2	Magntölur	7
3.3	Valkostir.....	7
4	UMFANG OG ÁHERSLUR MATS Á UMHVERFISÁHRIFUM	7
4.0	Almennt.....	7
4.1	Hljóðvist.....	7
4.2	Lofmengun	7
4.3	Landslag/sjónræn áhrif.....	8
4.4	Gróður	8
4.5	Dýralíf	8
4.6	Jarðfræði.....	8
4.7	Vatnafar.....	8
4.8	Fornminjar.....	8
4.9	Samfélagsleg áhrif.....	8
4.10	Svæði á Náttúruminjaskrá	8
5	SKIPULAG, LEYFI.....	8
6	SAMRÁÐ, KYNNING	9
7	GÖGN OG HEIMILDIR.....	10
8	MYNDIR OG KORT	10

1 INNGANGUR

Efnistaka vestan Ölfusáróss í landi Hrauns í Ölfusi hefur átt sér stað allt frá árinu 1960. Námusvæðin eru staðsett við Eyrarbakkaveg (34) í um 55 km fjarlægð frá Reykjavík. Í fyrsta lagi er um að ræða sandnám á fjörukambinum á Óseyrartanga og Hraunskaiði og í öðru lagi er um að ræða grjótnám sem er unnið niður í hraunið norðan við Eyrarbakkaveg á móts við sandnámið vestan til. Námusvæðin eru sýnd á korti 2 og merkt 1-5.

Námusvæði merkt 2 og 4 eru ekki í vinnslu. Ekki er fyrirhuguð frekari vinnsla í þeim að svo komnu. Þau eru því ekki með í þessu umhverfismati.

Þau námusvæði sem hér eru tekin til umhverfismats eru svæði merkt 1, 3 og 5. Samtals er hér um að ræða 45 ha svæði og efnistöku um 26.000m³ á ári eða alls 550.000 m³, á 20-25 árum.

Náma nr. 1, staðsett yst á Óseyrartanga

Opnuð 1974, núverandi afmörkun er 3,6 ha

Efnismagn á ári er áætlað um 2.000m³, næstu 20 árin

Heildarefnisnám: 40.000 m³

Framtíðarafmörkun: 5 ha

Náma nr. 3, staðsett í sjávarkambinum innarlega á Óseyrartanga, á Hraunsskaiði

Opnuð 1960, núverandi afmörkun er 4.8 ha í tveimur hlutum

Efnismagn á ári er áætlað um 18.000m³, næstu 20 árin

Heildarefnismagn: 360.000 m³

Framtíðarafmörkun: 25 ha

Náma nr. 5, grjótnáma í hrauninu um 500 m upp af Eyrarbakkavegi

Opnuð 1986, núverandi afmörkun er 5 ha

Efnismagn á ári er áætlað um 6.000m³ ári, næstu 25 árin

Heildarefnismagn: 150.000 m³

Framtíðarafmörkun: 15ha

Á síðustu áratugum hefur orðið mikil breyting á sjávarkambinum frá Ölfusárósum að Þorlákshöfn. Mikill sandur hefur hlaðist þar upp með þeim afleiðingum að kamburinn er nú að rofna og fjúka inn á landið. Sandnám á þessu svæði er því jákvætt vegna þessara aðstæðna.

Efnistaka þessi hefur ávallt verið í góðu samkomulagi við Landgræðsluna og aðra sem framkvæmdina varðar. Sérstakt tillit hefur verið tekið til náttúrunnar af jarðeigendum sem hafa lagt sig fram um að nýta þau landgæði sem jörðin Hraun býður upp á. Sandnámið er endurnýjanlegt efnisnám þar sem haf og vindar sjá um að fylla í þar sem af er tekið. Svæðið er vel staðsett með tilliti til flutninga á Stór-Reykjavíkursvæðið og um Suðurland.

Ekki er verið að raska nýju svæði. Þarna hefur efnistaka átt sér stað í langan tíma og námusvæðin eru lítt áberandi vegfarendum þótt þau séu rétt við Eyrarbakkaveg.

1.1 Framkvæmdaraðili

Framkvæmdaraðili eru Hraunsbændur, en það eru eigendur jarðarinnar Hrauns í Ölfusi. Annars vegar Hraunsós ehf Hrauni 1 og hins vegar Þórhildur Ólafsdóttir Hrauni 2.

1.2 Ráðgjafar og höfundar

Frummatskýrsla:

Bölti ehf.

Sigurður Þ Jakobsson, tæknifræðingur

Skýrslur um gróðurfar og dýralíf:

Jóhann Óli Hilmarsson, fuglafræðingur

Ólafur Einarsson, líffræðingur

Jarðfræði og vatnafar:

Páll Imsland jarðfræðingur

Athugun á fornleifum:

Fornleifafræðistofan.

Bjarni F Einarsson, fornleifafræðingur

Hraunsbændur

Hrafnkell Karlsson, bóndi, Hrauni 1

1.3 Markmið framkvæmda

Hraunsbændur hafa lagt sig fram að nýta landgæði á Hrauni. Auk efnistökkunnar sem hér er sérstaklega fjallað um má nefna silungs- og laxaveiði í Ölfusárósi, sölvatekju á Óseyratanga og hefðbundinn búskap.

Tilgangur þessarar framkvæmdar er áframhaldandi efnisnám á sandi og grjóti til sölu, aðallega á Stór-Reykjavíkursvæðinu, eins og verið hefur um áratugi auk þess sem efnisnámið tengist uppgræðslu svæðisins eins og fram kemur síðar.

1.4 Matsskylda

Samkvæmt IV. ákvæði til bráðbirgða í lögum nr. 44/1999 um náttúruvernd skal afla náminu framkvæmdaleyfis. Hér verður fjallað um efnistökkuna samkvæmt lögum nr. 106/2000 um mat á umhverfisáhrifum. Efnistaka þessi fellur undir lög um mat á umhverfisáhrifum samkv. 21. tölulið í 1. viðauka laga nr. 106/2000 en þar segir (með síðari breytingum):

“Efnistaka á landi eða úr hafsbotni þar sem áætluð efnistaka raskar 50.000 m² svæði eða stærra eða er 150.000 m³ eða meiri”.

Efnistakan sem hér um ræðir fer yfir þessi mörk. Sveitarfélagið Ölfus lagði fram fyrirspurn dags. 19.08.04 til Skipulagsstofnunar um hvort sandnámið í landi Hrauns í Ölfusi félli undir ofangreind lög um matsskyldu. Svar Skipulagsstofnunar 27.09.04 var að svo væri.

Framkvæmdaraðili lagði fram á fundi með Skipulagsstofnun fyrirspurn um hvort námurnar þrjár þ.e. 1, 3 og 5 gætu farið í sameiginlegt umhverfismat. Svar Skipulagsstofnunar 17.12.08 var að ekkert mælti á móti því og er það því gert.

Vinnu við matsferlið er hagað í samræmi við lög nr. 106/2000, um mat á umhverfisáhrifum og reglugerð nr. 1123/2005.

1.5 Áfangaskipting

Ekki er gert ráð fyrir sérstakri áfangaskiptingu.

1.6 Tímaáætlun

<i>Verkþáttur</i>	<i>Dagsetning</i>	<i>Lögbundinn tími</i>
Drög að tillögu að matsáætlun kynnt Skipulagsstofnun	23.2.2009	
Almenn kynning á tillögu að matsáætlun	1.3.2009	2 vikur
Tillaga að matsáætlun til Skipulagsstofnunar	15.3.2009	4 vikur
Frummatskýrsla til Skipulagsstofnunar	10.5.2009	8 vikur
Matsskýrsla til Skipulagsstofnunar	15.7.2009	4 vikur
Álit skipulagsstofnunar liggur fyrir	15.8.2009	

1.7 Framkvæmdir og starfsemi

Námusvæðin eru í dag leigð út til verktaka sem eru :

- Svæði 1: BM Vallá hf og Hrauns-sandur ehf
- Svæði 3: BM Vallá hf og Hrauns-sandur ehf
- Svæði 5. Ræktunarsamband Flóa og Skeiða

Umfang efnisvinnslunnar fer mikið eftir framkvæmdum og ástandi í samfélaginu. Sandnámið er nokkuð reglulegt og tengist bæði ný- og viðhaldsframkvæmdum en grjótnámið er meira háð sérstökum framkvæmdum.

Að jafnaði eru tvær ámokstursvélar á svæðinu og eru þær staðsettar á námusvæði 3. Þar er einnig lítill oliukálfur með eldneytisolíu. Þar var aðstöðuskúr sem hefur verið fjarlægður. Starfsmenn eru ekki að staðaldri á svæðinu heldur sjá bílstjórar flutningabíla sjálfir um ámoksturinn. Á námusvæðum 1 og 5 eru ámokstursvélar tilfallandi (fluttar af svæði 3). Á námusvæði 1 er ekki unnið um helgar, frá föstudagssíðdegi, vegna gesta veitingarstaðarins.

2 FRAMKVÆMDA- OG ÁHRIFASVÆÐI

2.1 Staðhættir, áhrifasvæði

Hraun í Ölfusi er mikil hlunnindajörð. Jörðin er staðsett við vatnsmestu á landsins sem er Ölfusá, með meðalrennsli 423 m³/sek. Áin er jökullituð. Innan við Óseyrartangann breiðir hún úr sér, allt að 5 km, og myndar þar miklar leirur til vesturs áður en hún rennur til sjávar austan við tangann. Sjávarfalla gætir upp eftir ánni.

Mikil veiði er í ánni en þar eru vinsælir veiðistaðir þar sem veiðist sjóbirtingur og bleikja.

Áður mun ósinn hafa verið miklu vestar en nú eða vestan við öldu sem nefnist Miðalda. Þegar áin og sjórinn þrengdu að ósnum með sandi og leirburði braut hún sér farveg austar þar sem hann er nú. Sá hluti fjörunnar sem lenti vestan óssins nefnist Óseyrartangi. Þar fyrir vestan er Hraunskeið og vestar Hafnarskeið.

Eyrabakkavegur (34) liggur eftir Hraunskeiðinu, milli námusvæða 3 og 5, um Óseyrartanga og yfir Óseyrabrú til Eyrabakka og Selfoss. Meðalársúmmferð (ÁDU) um Óseyrabrú 2008 var 1067 bílar á dag.

Um Óseyrartanga og Hraunskleið, sunnan Eyrarbakkavegar, norðan við námusvæði 1 og sunnan við námusvæði 3 liggur háspennulína Rarik, tréstaurlína.

Vestan námusvæðis 5 er skotæfingasvæði Skotíþróttafélags Suðurlands, um 40 ha, en það svæði er staðsett í landi Þorlákshafnar.

Uppgræðsla á sjávarkambinum með melgresi og áburðargjöf hefur átt sér stað síðan 1933. Þá var verulegur hluti af Hraunslandi girt og friðað af Sandgræðslu ríkisins, (síðar Landgræðslu ríkisins). Frá 1969 hafa Hraunsbændur alfarið séð um landgræðslu á sínu landi en í farsælu samstarfi við Landgræðsluna. Árið 1970 ákváðu Hraunsbændur að leggja ákveðið hlutfall af arði sandsölunnar til uppgræðslu jarðarinnar. Hundruðum tonna af fræi og áburði hefur verið dreift á landið með góðum árangri. Lúpínu hefur verið sáð í nokkur svæði á hrauninu ofan við veginn með góðum árangri. Við uppgræðslu seinni árin hefur einnig verið notaður alifuglaáburður og einnig hefur heyúrgangur verið settur í rofsár. Þá hefur trjám verið plantað á nokkrum stöðum í svæðið norðan við Eyrarbakkaveg á seinni árum.

Áhrifasvæði framkvæmdar er skilgreint þannig:

Svæði 1: Sunnan Eyrarbakkavegar frá Óseyrarbrú og 100 m vestur fyrir afmörkun svæðisins.

Svæði 3: Sunnan Eyrarbakkavegar og 100 m austur og vestur fyrir afmörkun svæðis.

Svæði 5: 100 m út fyrir svæði 5 eins og afmörkun sýnir ásamt vegslóða.

2.2 Landslag

Landslagið einkennist fyrst og fremst af Ölfusárósnum og leirunum innan við Óseyrartangann, sandfjörinni og melgresisgrónum foksandshólunum á fjörukambinum sunnan Eyrarbakkavegar, og síðan sjálfu hrauninu sem er undir sandinum en kemur undan honum til norðurs á móts við Eyrarbakkaveg. Vestari hluti hraunsins er hluti Leitarhrauns sem er um 5000 ára gamalt en austar er Þjórsárhraunið mikla sem er um 8000 ára gamalt. Hraunið er helluhraun tiltölulega slétt yfirferðar á þessum slóðum og gróið enda hefur uppgræðsla átt sér stað þarna í nokkra áratugi. Svæðið er um og innan við 10 m y.s.m.

2.3 Náttúrufar

Gróðurfar einkennist af sendnum jarðvegi svæðisins og uppgræðslu þess þ.e. melgresi og síðan uppgræddu hraunið ofan til. Þar eru áberandi grös og lúpína. Á Hásteinaskeri, skerinu utan við sandfjöruna vaxa söl og annar sjávargróður.

Mikil laxa og silungsgengd er í Ölfusárósi og fjölbreytt fuglalíf við ströndina, bæði varpfluglar og farfluglar sem fara þarna um. Ekki er mikið um önnur dýr þarna nema mús og refi.

Náttúrfari verða gerð skil í skýrslum náttúrufræðinga og frummatsskýrslu en vettvangsskoðanir fóru fram sumarið 2008.

2.4 Landnotkun

Efnistaka vestan Ölfusáróss hefur átt sér stað frá 1960 eins og áður er greint.

Góðir veiðistaðir eru vestan við Ölfusárós innanverðan og hafa Hraunsbændur um langa tíð selt þar veiðileyfi.

Á Óseyrartanga vestan námusvæðis 1 er veitingastaðurinn Hafið bláa. Eigendur eru ábúendur að Hrauni 2.

Á Hásteinaskeri rétt vestan við Ölfusárósinn, framan við námusvæði 1 er sölvatekja. Hún fer fram á haustin. Aðeins er hægt að tína sölin á stórstraumsfjöru rúma klukkustund í senn. Það eru Hraunsbændur sem tína sölin.

Nokkrir sumarbústaðir eru norðan og austan námusvæðis 5 en frá þeim sést ekki til námunnar.

Á jörðinni er einnig stundaður hefðbundinn búskapur með búfénaði og ræktun jarðávaxta.

3 FRAMKVÆMDALÝSING

3.1 Framkvæmdalýsing

Afmörkun námusvæða er sýnd á korti 3.

Náma nr. 1

Náman í dag er í raun aðeins um 1000m² að stærð. Þar sem efnisnám er í sjávarborði hefur ekki verið numið meira úr henni en sem nemur því sem sjórinn ber upp á hverjum tíma. Náman hefur verið starfrækt í frá 1974, en aðeins að vetri til þar til Eyrarbakkavegur var lagður. Nú er tekið úr henni vikulega. Efnismagn á ári er um 2.000m³ og eru áætlanir um að nýta hana í 20 ár. Engar áætlanir hafa verið um frágang því sjórinn hefur séð um að bera upp í hana jafn óðum í stað þess sem tekið er. Kornastærð sandsins er 0-4 mm.

Náma nr. 3

Náman er tvískipt, þ.e efnisnám er á tveimur stöðum. Náman hefur verið starfrækt frá 1960. Efnismagn á ári er að meðaltali um 18.000m³ (meðaltal sl. 3 ár) og eru áætlanir um að nýta hana í 20 ár. Frágangi þess svæðis sem unnið hefur verið er þannig háttáð að námubotninn er græddur upp með melgresi á 2 – 3 ára fresti. Kornastærð sandsins er 0-2 mm.

Náma nr. 5 er grjótnáma í hrauninu um 500 m upp af Eyrarbakkavegi.

Efnistakan fer þannig fram að bergið er sprengt og unnið í allt að 4m dýpi nema þegar um er að ræða hleðslugrjót, þá er aðeins sprengt niður, u.þ.b. 1 m. Náman hefur verið starfrækt frá 1986. Efnismagn á ári er breytilegt 200-3.000 m³. Áætlanir um nýtingu hennar er að halda henni opinni í a.m.k. 25 ár. Frágangi nú er þannig háttáð að allt laust efni er fært að námuveggjum, svæðið látið græða sig upp sjálft til að kalla fram sem náttúrulegast gróðurfar.

Gert er ráð fyrir að starfsemi á svæðinu verði með sama sniði og verið hefur sbr. kafla 1.7.

Sandurinn af námusvæði 1 er heldur grófari en af svæði 3. Sandurinn er í fyrsta lagi notaður beint í hefðbundna pússingu. Í öðru lagi er hann notaður í iðnaðarframleiðslu á viðgerðarefnum, flotefnum og tilbúnum múrblöndum, í samkeppni við innflutt efni. Þá er sandurinn notaður sem undirlag í grasi klædda íþróttavelli og má þar nefna íþróttavöllinn í Þorlákshöfn, Víkingsvöllinn og Valsvöllinn í Reykjavík.

Grjótið er notað í vatnsvarnir og má þar nefna grjótvarnir við vegi að Óseyrarbrú og sjóvarnargarða við Stokkseyri og Eyrarbakka. Einnig er efnið malað og notað í burðarlög í vegi og plön. Þá er grjótið mikið notað í garðhleðslur ýmiss konar og má þar nefna hlaðinn garð við Þjóðarbókhöðuna og grjótgarða í Þingvöllum.

3.2 Magntölur

Í töflunni eru teknar saman helstu magntölur fyrir framtíðarefnistöku í Hraunslandi.

	Afm. stærð	árafjöldi	árleg efnistaka	heildar efnistaka
	ha		m ³	m ³
Svæði 1	5	20	2.000	40.000
Svæði 3	25	20	18.000	360.000
Svæði 5	15	25	6.000	150.000
Samtals:	45		26.000	550.000

3.3 Valkostir

Það mætti hugsa sér að minnka afmörkunarsvæðin, hafi það einhvern tilgang. Valkostir eru í raun ekki aðrir en þeir að leggja efnisnámið niður að hluta eða allt. Þá ber að hafa í huga að landgræðsla svæðisins er tengd efnistöku eins og áður hefur komið fram. Núllkosti, sem felst í því að aðhafast ekkert, fylgir þannig að öllum líkindum breyting á náttúrufari frá því sem nú er og breytir einnig afkomu ábúenda. Þetta verður nánar skoðað í frummatsskýrslu.

4 UMFANG OG ÁHERSLUR MATS Á UMHVERFISÁHRIFUM

4.0 Almennt

Vinnu við matsferlið verður hagað í samræmi við lög nr. 106/2000, um mat á umhverfisáhrifum og reglugerð n. 1123/2005.

Áhrifasvæði framkvæmdar verður nánar skilgreint í frummatsskýrslu en í meginráttum er gróðurfar skoðað um 100 m út fyrir afmarkað námusvæði og lengra þar sem ástæða er talin svo sem vegna jarðvegsfoks. Fuglalíf og gróðurfar er skoðað frá Ölfusárós, vestur Hraunskeldu og út í hraunin ofan við veginn. Sjónræn áhrif eru fyrst og fremst metin út frá útsýninu frá Eyrarbakkavegi.

Komi í ljós við rannsóknir að mótvægisáðgerða sé þörf eða séu æskilegar verður gerð grein fyrir því í frummatsskýrslu.

4.1 Hljóðvist

Efnistakan mun ekki hafa neina aukna hljóðmengun í för með sér frá því sem nú er. Meginhávaðinn er frá daglegri bílaumferð um Eyrarbakkaveg. Hljóðmengun frá efnistöku í Hraunslandi verður ekki skoðuð sérstaklega.

4.2 Loftmengun

Ekki er gert ráð fyrir að efnistakan hafi neina loftmengun í för með og verður það ekki skoðað sérstaklega.

4.3 Landslag/sjónræn áhrif

Í matsskýrslu verður gerð nánari grein fyrir þeim útlitsbreytingum sem orðið hafa á svæðinu vegna efnistökkunnar og verður við áframhaldandi vinnslu, og uppgræðslu. Gerð verður grein fyrir útliti svæðisins séð frá Eyrarbakkegi (34). Gerð verður grein fyrir lokafrágangi eftir því sem við á.

4.4 Gróður

Gróðurfur svæðisins var skoðað sumarið 2008. Gerð verður grein fyrir niðurstöðum þeirrar skoðunar í matsskýrslu. Metin verða áhrif framkvæmdarinnar á gróðurþekju við efnisnámu og umhverfi og hugsanleg áhrif á einstakar tegundir plantna. Skoðað verður hvort einhverjar jurtir séu friðlýstar eða á valista.

4.5 Dýralíf

Dýralíf svæðisins var skoðað sumarið 2008. Gerð verður grein fyrir niðurstöðum þeirrar skoðunar í matsskýrslu. Metin verða áhrif framkvæmdarinnar á spendýr og fugla svæðisins og nágrenni. Skoðað verður hvort einhver dýr séu á valista.

4.6 Jarðfræði

Lýst verður jarðfræði svæðisins og gerð grein fyrir henni í matsskýrslu. Skoðað verður verndargildi svæðisins og sérstaða, ef einhver er.

4.7 Vatnafar

Lýst verður grunnvatnsrennsli á svæðinu og metin hætta og afleiðingar af hugsanlegu mengunarslysi. Einnig hvað ber að gera til að hindra slíkan atburð.

4.8 Fornminjar

Svæðið verður skoðað. Ekki er að svo komnu vitað um neinar fornminjar eða mannvistarleifar en gömul þjóðleið liggur um námusvæði 5. Liggur hún frá Hrauni til Þorlákshafnar. Tvær gamlar vörður við þessa leið eru innan afmarkaðs svæðis og hafa þær verið varðveittar af Hraunsbændum hingað til og verður svo áfram. Gerð verður nánari grein fyrir þessu í matsskýrslu.

4.9 Samfélagsleg áhrif

Svæðið er vinsælt til útivistar að því leyti að þarna er vinsæll veiðistaður. Þá er algengt að ferðalangar um Eyrarbakkegi stoppi við Óseyrarbrú til að virða fyrir sér ósinn og sjávarföllin, fuglalífið og náttúruna í heild eða geri sér sérstaka ferð til þess. Veitingastaðurinn Hafíð bláa gerir út á staðinn og útsýnið. Nánari skil verða gerð í matsskýrslu. Þar verða metin áhrif framkvæmdar á samfélagslega þætti svo sem landnýtingu, atvinnusköpun, umferð, útivist og ferðamennsku.

4.10 Svæði á Náttúruminjaskrá

Engin svæði eru þarna á Náttúruminjaskrá, en Ölfusforir liggja miklu norðar og austar og koma ekki hér við sögu. Ekki eru þarna verndarsvæði samkvæmt náttúruverndarlögum né dýr samkvæmt válistum svo vitað sé en farið verður yfir það í frummatsskýrslu.

5 SKIPULAG, LEYFI

Námusvæðin í landi Hrauns eru inni á gildandi aðalskipulagi Sveitarfélagsins Ölfus 2002-2014, staðfest 4.01.05.

Þar er sandnám á Óseyratanga merkt E15. Fyrirhuguð efnistaka þar, *svæði 1*, er alls 40.000 m³ á 5 ha svæði en er samkvæmt greinargerð aðalskipulags 100.000-150.000 m³ á 5 ha. svæði. Fyrirhuguð efnistaka þar er innan marka aðalskipulags .

Sandnám vestar, beggja megin Eyrarbakkevegur er merkt E14. Fyrirhuguð efnistaka sunnan vegar, *svæði 3*, er alls 360.000 m³ á 25 ha svæði en er samkvæmt greinargerð aðalskipulags 100.000-150.000 m³ á 5 ha. svæði. Auk þess er *svæði 4*, norðan Eyrarbakkevegur, sem ekki er með í þessari framkvæmd.

Grjótnám norðan vegar er merkt E13. Fyrirhuguð efnistaka þar, *svæði 5*, er alls 150.000 m³ á 25 ha svæði en er samkvæmt greinargerð aðalskipulags 100.000-150.000 m³ á 5 ha. svæði.

Fyrirhuguð efnistaka í landi Hrauns er því alls 550.000 á 45 ha svæði. Í greinargerð aðalskipulags er gert ráð heildarefnisvinnslu 300-450.000 m³ á 15 ha fyrir þessi svæði.

Gera þarf breytingar á aðalskipulagi varðandi magn og stærð fyrir svæði E13 og E14 til samræmis framkvæmd þessari. Gert er ráð fyrir að það verði með í þeim breytingum sem nú er verið að gera á aðalskipulagi Sveitafélagsins Ölfuss.

Ekki er í gildi deiliskipulag fyrir þetta svæði en í samræmi við stefnu sveitarfélagsins verður gert deiliskipulag af námunni. Ekki er fyrirbyggjandi svæðaskipulag í sveitarfélaginu.

Efnistaka þessi er háð eftirfarandi leyfum, í samræmi við umhverfismat framkvæmdar:
Framkvæmdaleyfi frá Sveitarfélaginu Ölfusi
Starfsleyfi frá Heilbrigðiseftirliti Suðurlands

Kort 1 sýnir núverandi aðalskipulagsupprátt (2002-20014) fyrir svæðið.

6 SAMRÁÐ, KYNNING

Samráð var haft við sveitafélagið Ölfus um undirbúning þessarar matsáætlunar. Haft verður samráð við lögboðna umsagnaraðila meðan á matsvinnu stendur og aðra sem hagsmuna eiga að gæta, eftir tilefnum. Umsagnaraðilar skipulagsstofnunar verða:

Sveitarfélagið Ölfus
Fiskistofa
Fornleifavernd ríkisins
Heilbrigðiseftirlit Suðurlands
Umhverfisstofnun
Landgræðslan
Vegagerðin
Siglingastofnun

Tillaga að matsáætlun var auglýst í fréttablöðum og almenningi gefin kostur á að koma með athugasemdir. Tillagan var aðgengileg inn á heimasíðu Bólta ehf: bolti.is, frá 2. mars 2009. Engar athugasemdir komu fram.

7 GÖGN OG HEIMILDIR

- Hrafnkell Karlsson, staðhættir, efnisnám og landgræðsla
- Aðalskipulag sveitarfélagsins Ölfuss 2002-2014
- Loftmynd, Loftmyndir ehf 2004
- Forsíðmynd, sandfossar í námusvæði 3, Páll Imsland
- Ljósmyndir, Sigurður Þ Jakobsson

8 MYNDIR OG KORT

- Mynd 1. Námusvæði 1
- Mynd 2. Námusvæði 1
- Mynd 3. Námusvæði 3
- Mynd 4. Námusvæði 3
- Mynd 5. Námusvæði 5
- Mynd 6. Námusvæði 5

Kort 1. Hluti úr aðalskipulagskorti Ölfus, 2002-2014

Kort 2. Námur í landi Hrauns, Verkfræðist. Suðurlands ehf, 01.02.09

Kort 3. Afmörkun námusvæða, tillaga

Hveragerði 17. mars 2009
Sigurður Þ Jakobsson



Mynd 1. Námusvæði 1, séð yfir Hásteinasker og sjávarlón innanvið



Mynd 2. Horft til vesturs yfir námusvæði 1 að veitingastaðnum Hafinu bláa



Mynd 3. Horft til suðvesturs inn í námusvæði 3



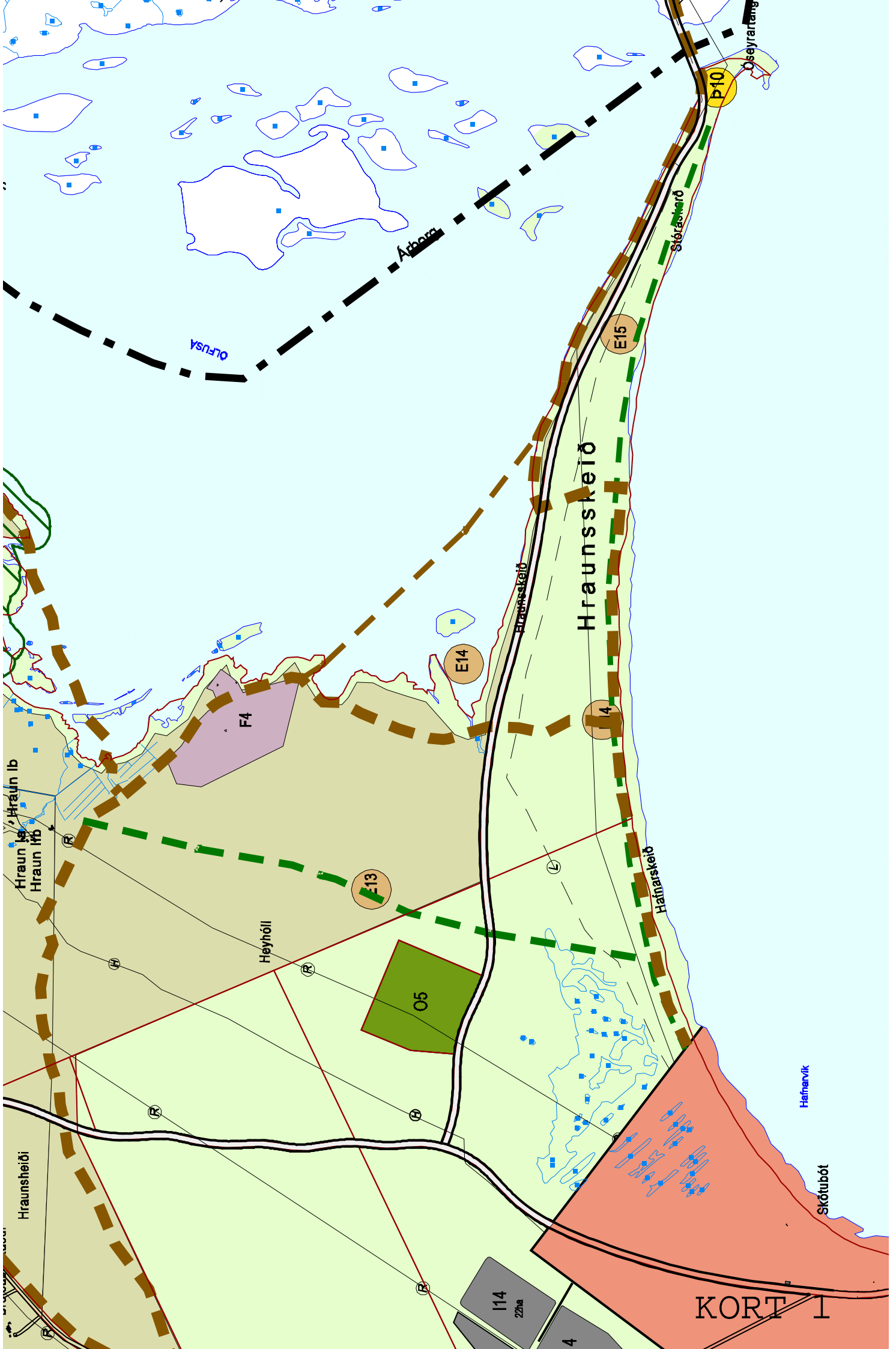
Mynd 4. Horft til norðausturs yfir námusvæði 3



Mynd 5. Horft til austurs yfir námusvæði 5



Mynd 6. Horft til norðvesturs yfir námusvæði 5



KORT 1

Hálfvirk

Stóruvatn

Hraunsskeið

Hraunskel

Hafnarkeið

Stóruvatn

Ábarn

ÖFUSÁ

Óseyrarfang

P10

E15

E14

E13

4

O5

F4

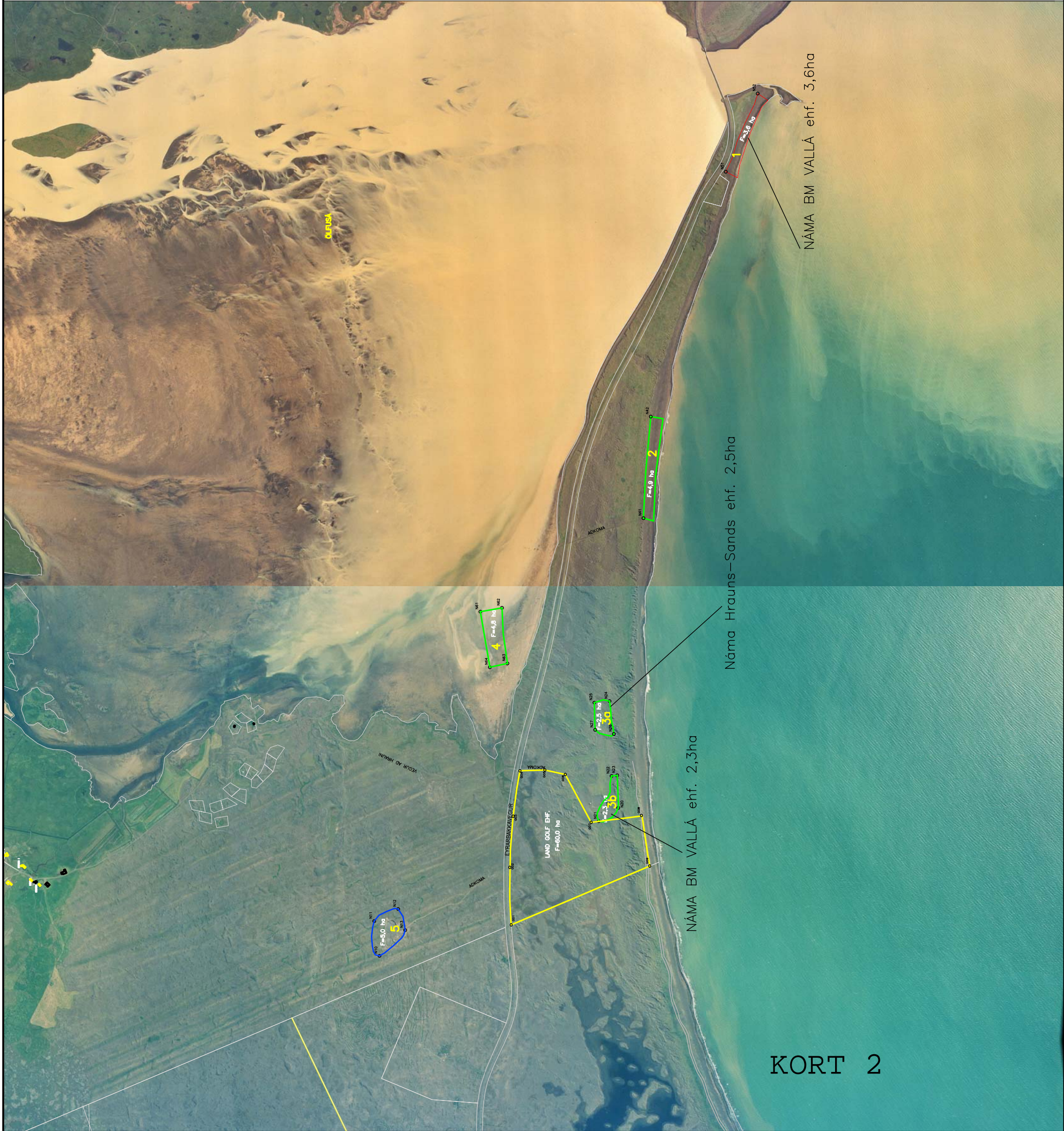
114
22ha

4

Hraun íb
Hraun íb
Hraun íb

Hraunshéiði

Heyhöll



NÁMUR Í LANDI HRAUNS:

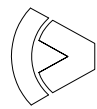
- 1 SANDNÁMA, SANDUR TEKINN Í FJÖRUBORDI.
- 2 SANDNÁMA, SANDUR TEKINN ÚR FJÖRUBORDI NEDAN VÍÐ SJAVARKAMB.
- 3 SANDNÁMA, SANDUR TEKINN NORDAN VÍÐ SJAVARKAMB.
- 4 SANDNÁMA, SANDUR TEKINN ÚR FLÆÐILANDI ÚR ÖSUM ÖLFUSAR.
- 5 GRJÓTNAM, SPRENGT GRJÓT NOTAD Í HLEDSLÚ AUK ADRAR FRAMKVEMDIR.

Nafn	A-hnit	N-hnit
N10	365513	379191
N11	385747	379226
N12	385828	379065
N13	385686	379018
N20	386508	377588
N21	386418	377719
N22	386722	377633
N23	386726	377595
N24	387225	377646
N25	387215	377748
N26	387004	377617
N27	387032	377743
N41	388455	377418
N42	389137	377369
N51	390782	376866
N52	391308	376651
N61	387826	378514
N62	387852	378368
N63	387478	378332
N64	387453	378450

HRAUN, ÖLFUSÍ

Málkvörði	1:10.000
NÁMUR Í LANDI HRAUNS	
AFMÖRKUN	

Hannað:	Teknað:	Yfirfarð:	Dag:
PB	PB		01.02.06
Sób á disk:	Skrámafn:	Verkr.	Bl.nr.
		04.076	
Samþykkt:			



**VERKFRÆÐISTOFA
SUÐURLANDS EHF**

Austurvegur 5, 800 Selfoss, Sími: 482 3900, Fax: 482 3914, Netf: verkfr@vksud.is

KORT 2



KORT 3