



EFNISTAKA Í MINNIVALLANÁMU

Matsskyldufyrirspurn

25.01.2024



SKÝRSLA – UPPLÝSINGABLAÐ

SKJALALYKILL

103762-SKY-001-V02

SKÝRSLUNÚMÉR / SÍÐUFJÖLDI

01/24

VERKEFNISSTJÓRI / FULLTRÚI VERKKAUPA

Sæmundur Guðlaugsson

VERKEFNISSTJÓRI EFLA

Snævarr Örn Georgsson

LYKILORÐ

Matsskyldufyrirspurn, matsskylda, mat á umhverfisáhrifum, efnistaka, Minnivallanáma, Rangárþing ytra

STAÐA SKÝRSLU

- Drög
- Drög til yfirlstrar
- Lokið

DREIFING

- Opin
- Dreifing með leyfi verkkaupa
- Trúnaðarmál

TITILL SKÝRSLU

Efnistaka í Minnivallanámu – Matsskyldufyrirspurn

VERKHEITI

Efnisvinnsla í Minnivallanámu – Fyrirspurn um matsskyldu

VERKKAUPI

Landefni ehf.

HÖFUNDUR

Snævarr Örn Georgsson

Tryggvi Þór Logason

ÚTDRÁTTUR

Fyrirhuguð er efnistaka á allt að 70.000 m³ af efni á 6,8 ha svæði úr Minnivallanámu í landi Minni-Valla í sveitarfélaginu Rangárþingi Ytra. Efnistaka hefur verið stunduð í námundi í áratugi og áætlað er að um 20.000 m³ af efni hafi verið teknir úr námundi á um 1,4 ha svæði en skv. aðalskipulagi er heimilt að vinna allt að 50.000 m³. Því er verið að auka efnistökuheimild um 40.000 m³. Efnistaka mun fara fram innan núverandi efnistökusvæðis sem þegar er raskað og á 5,4 ha óröskuðu svæði. Framkvæmdaraðili er Landefni ehf.

Efnistakan er umfram 50.000 m³ og efnistökusvæðið er stærra en 2,5 ha og staðsett innan fjarsvæðis vatnsverndar. Í samræmi við 1. viðauka laga um mat á umhverfisáhrifum framkvæmda og áætlana nr. 111/2021 er framkvæmdin því tilkynningarskyld til ákvörðunar um matsskyldu.

Framkvæmdaraðili óskar hér með eftir ákvörðun Skipulagsstofnunar um það hvort framkvæmdin sé matsskyld.

ÚTGÁFUSAGA

NR.	HÖFUNDUR	DAGS.	RÝNT	DAGS.	SAMÞYKKT	DAGS.
01	Tryggvi Þór Logason	11.10.23	Snævarr Örn Georgsson	12.10.23	Anna Rut Arnardóttir	13.10.23
-	-	9.11.23	Sæmundur Guðlaugsson	9.11.23	Anna Rut Arnardóttir	10.11.23
02	Tryggvi Þór Logason Snævarr Örn Georgsson	8.12.23	Sæmundur Guðlaugsson	9.12.23	Snævarr Örn Georgsson	27.12.23

EFNISYFIRLIT

1	INNGANGUR	7
2	FRAMKVÆMDIN OG FRAMKVÆMDARSVÆÐIÐ	9
2.1	Helstu upplýsingar um framkvæmd	9
2.2	Framkvæmdaraðili, tilgangur og markmið	10
2.3	Framkvæmdaratími	10
2.4	Staðsetning og staðhættir	10
2.5	Skipulag	10
2.6	Leyfisveitingar	11
3	HELSTU UMHVERFISÁHRIF FRAMKVÆMDARINNAR	12
3.1	Matskylda framkvæmdar	12
3.2	Umhverfisþættir	12
3.3	Vatnsvernd	12
3.3.1	Niðurstaða	14
3.4	Jarðmyndanir	14
3.4.1	Niðurstaða	16
3.5	Gróður	16
3.5.1	Niðurstaða	18
3.6	Fuglalíf	18
3.6.1	Niðurstaða	19
3.7	Landslag og ásýnd	19
3.7.1	Niðurstaða	21
3.8	Fornminjar	21
3.8.1	Niðurstaða	22
4	SAMANTEKT	23
5	HEIMILDARSKRÁ	24

MYNDASKRÁ

MYND 1.1	Staðsetning og afmörkun fyrirhugaðs efnistökusvæðis í Minnivallanámu. Kort: ESRI, EFLA, 2023. _____	7
MYND 1.2	Nærmynd af afmörkun efnistöku í Minnivallanámu. _____	8
MYND 2.1	Aðalskipulagsdráttur Rangárþings ytra 2016-2028. Efnistökusvæði E30 er sýnt sem rauður punktur sem merktur hefur verið með hvítum hring. Skástrikaða svæðið er fjarsvæði vatnsverndar. Mynd: Kortasjá Rangárþings ytra, map.is/ry. _____	11
MYND 3.1	Borskýrsla holu MV-11. Fengið úr borholuskrá Orkustofnunar: https://orkustofnun.is/boreholes/82771 _____	13
MYND 3.2	Útbreiðsla Þjósárhraunsins (fjólublátt) frá upptökum á Veiðivatnasvæðinu niður að sjó [4]. Hraunið er að miklum hluta hulið yngri Tungnárhraunum (grænt) ofan til. Minnivallanáma er merkt með gulum punkti og ör. _____	15
MYND 3.3	Sýst á nýja hluta efnistökusvæðisins hefur hrauninu þegar verið raskað. _____	15
MYND 3.4	Loftmynd sem sýnir gróðurfar á fyrirhuguðu efnistökusvæði. _____	17
MYND 3.5	Áður raskað svæði sýst á afmörkun fyrirhugaðs efnistökusvæðis. Lítil gróður er innan efnistökusvæðis og utan þess er einkum graslendi. _____	18
MYND 3.6	Ásýnd frá Landvegi (nr. 26), skammt sunnan við afleggjarann að bænum Minni-Völlum, til austurs í átt að efnistökusvæði Minnivallanámu. Núverandi efnistökusvæði er í línu við Heklu. Mynd af ja.is/kort (2019). _____	20
MYND 3.7	Ásýnd frá Landvegi (nr. 26), við afleggjarann að bænum Minni-Völlum, til suðausturs í átt að efnistökusvæði Minnivallanámu. Mynd af ja.is/kort (2019). _____	20
MYND 3.8	Ásýnd frá Landvegi (nr. 26) til suðurs í átt að efnistökusvæði Minnivallanámu. Myndin sýnir afleggjarann að efnistökusvæðinu. Mynd af ja.is/kort (2019). _____	20
MYND 3.9	Minjakort úr aðalskráningu fornminja í landi Minni-Valla [8]. Efnistökusvæðið auðgreint með rauðu. Minjar 443:033 og 443:001A/C eru um 200-300 m vestan við fyrirhugað efnistökusvæði og ekki í neinni hættu. _____	22

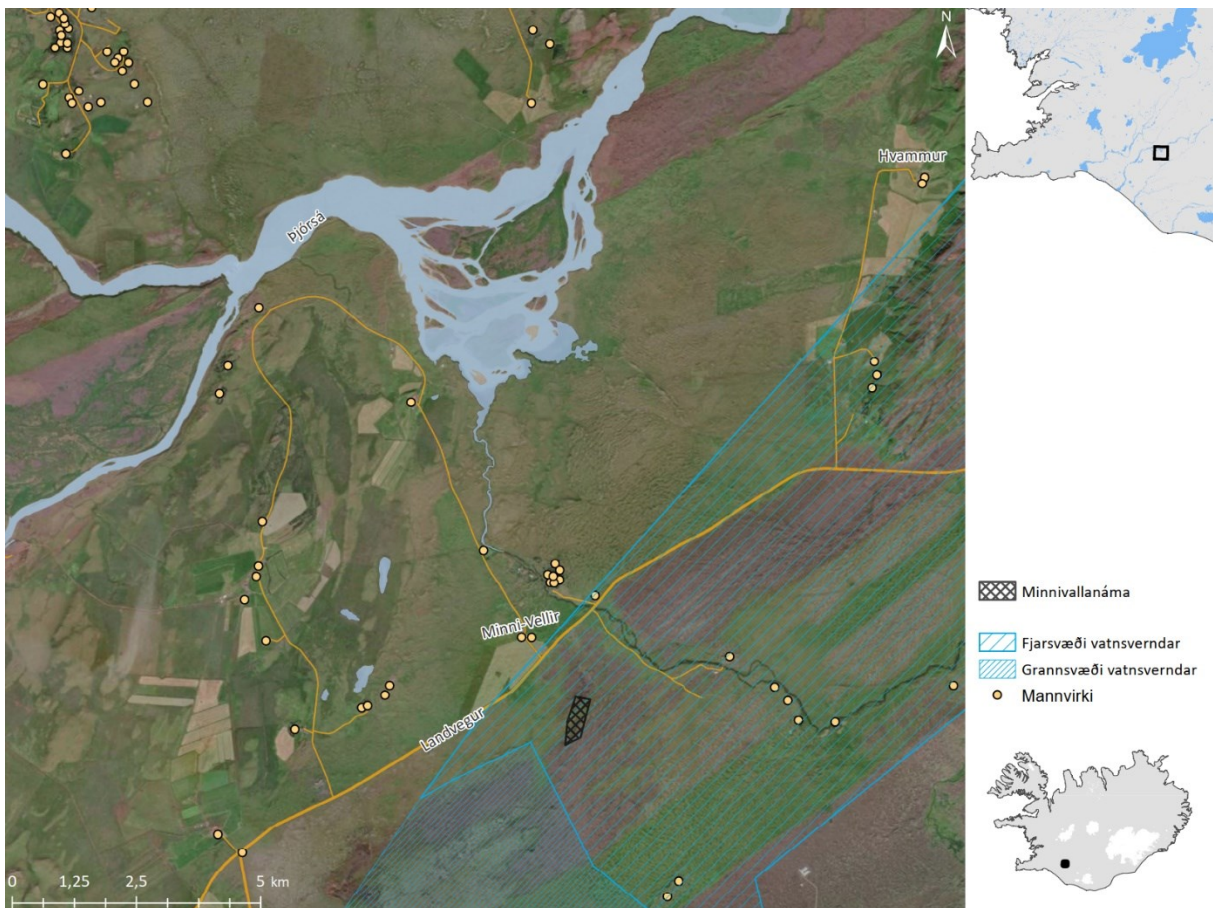
TÖFLUSKRÁ

TAFLA 2.1	Helstu kennistærðir fyrirhugaðrar framkvæmdar. _____	9
TAFLA 4.1	Niðurstaða framkvæmdaraðila. _____	23

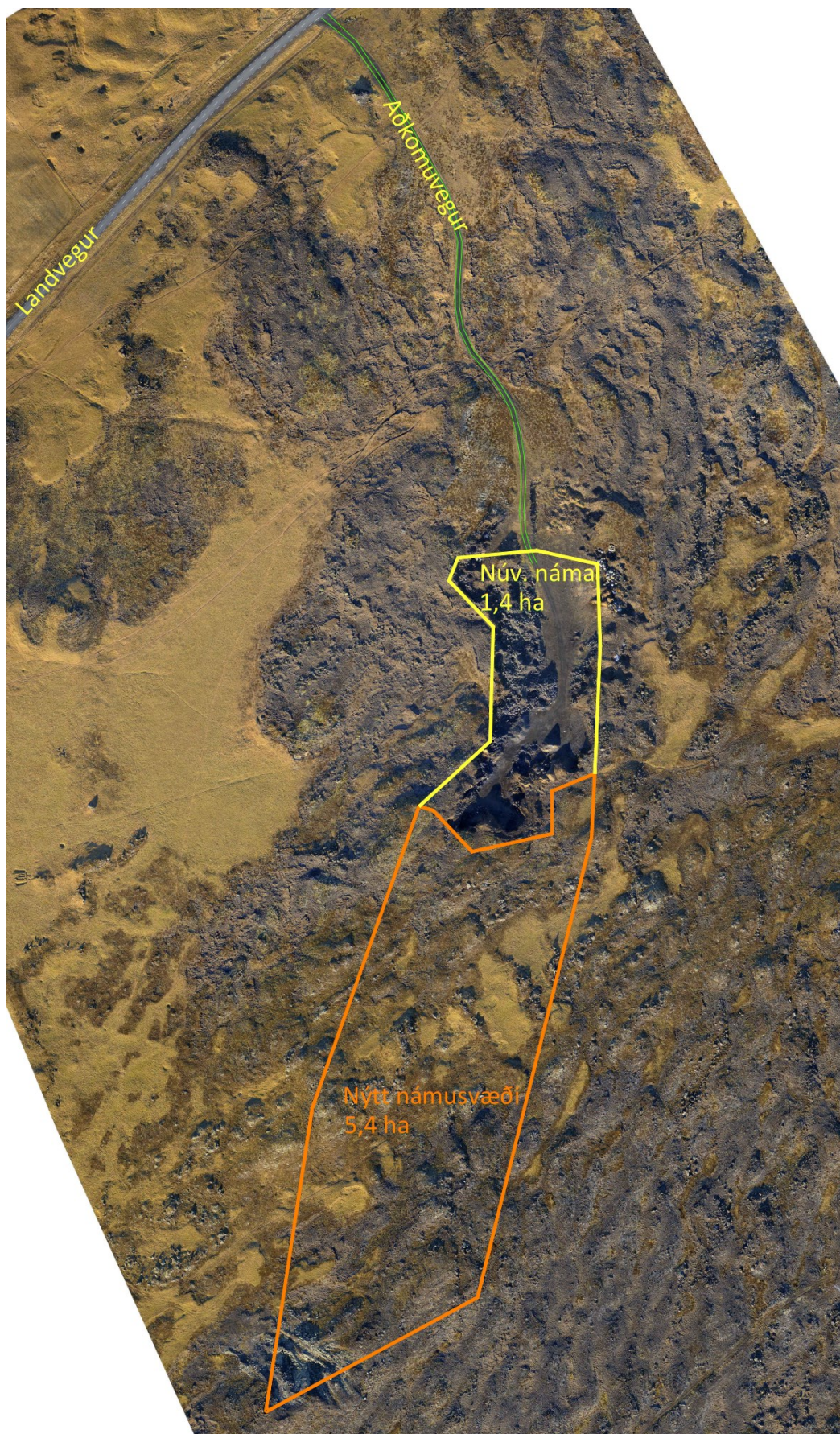
1 INNGANGUR

Fyrirhuguð er efnistaka á allt að 70.000 m³ af efni á 6,8 ha svæði í landi Minni-Valla í sveitarfélaginu Rangárþingi Ytra. Um er að ræða opna námu þar sem efnistaka hefur verið stunduð í áratugi og er áætlað að hingað til hafi verið teknir um 20.000 m³. Því verður heildarefnismagn sem tekið verður úr námunni 90.000 m³. Heimilt er að vinna allt að 50.000 m³ af efni skv. gilandandi aðalskipulagi, því er verið að auka efnistökuheimild um 40.000 m³. Hingað til hafa um 20.000 m³ af efni verið unnir á um 1,4 ha svæði og mun áframhaldandi efnistaka fara fram innan þess svæðis og á um 5,4 ha óróskuðu svæði sem liggur til suðvesturs í beinu framhaldi af núverandi efnistökusvæði.

Efnistakan er umfram 50.000 m³ á svæði sem er stærra en 2,5 ha og er innan fjarsvæðis vatnsverndar. Efnistakan er því háð ákvörðun Skipulagsstofnunar um matsskyldu skv. 1. viðauka laga nr. 111/2021 um umhverfismat framkvæmda og áætlana. Óskar Landefni ehf. hér með eftir ákvörðun Skipulagsstofnunar um það hvort lýst framkvæmd sé matsskyld skv. lögum um umhverfismat framkvæmda og áætlana nr. 111/2021.



MYND 1.1 Staðsetning og afmörkun fyrirhugaðs efnistökusvæðis í Minnivallanámu. Kort: ESRI, EFLA, 2023.



MYND 1.2 Nærmynd af afmörkun efnistöku í Minnivallanámu.

2 FRAMKVÆMDIN OG FRAMKVÆMDARSVÆÐIÐ

2.1 Helstu upplýsingar um framkvæmd

Fyrirhuguð er áframhaldandi efnistaka úr Minnivallanámu í landi Minni-Valla í sveitarfélaginu Rangárþingi Ytra. Gert er ráð fyrir efnistöku á allt að 70.000 m³ efni á um 2,4 ha svæði. Um er að ræða opna bergnámu þar sem heimilt er að vinna allt að 50.000 m³ af efni skv. aðalskipulagi [1]. Efnistaka hefur verið stunduð í námunni í áratugi og er áætlað að um 20.000 m³ af föstu efni verið teknir á um 1,4 ha svæði. Framkvæmdin felst í áframhaldandi efnistöku sem nemur allt að 70.000 m³ til viðbótar, en til þess þarf að stækka afmörkun námunnar. Fyrirhuguð er að efnistakan muni fara fram innan núverandi námusvæðis, sem þegar er raskað, og á um 5,4 ha óröskuðu svæði suðvestan þess. Heildar flatarmál raskaðs svæðis kemur því til með að vera 6,8 ha að efnistöku lokinni.

Unnið efni verður haugsett tímabundið á námusvæðinu, sótt eftir þörfum og flutt til kaupanda, hvort sem það er til vegagerðar, í húsbyggingar eða aðra mannvirkjagerð.

Í töflu 2.1 eru helstu stærðir sem tengjast efnistökkunni.

TAFLA 2.1 Helstu kennistærðir fyrirhugaðrar framkvæmdar.

VERKÞÆTTIR	KENNISTÆRÐIR
<i>Efnistaka í Minnivallanámu</i>	
Fyrirhuguð viðbótarefnistaka	70.000 m ³
Heimild skv. gildandi aðalskipulagi	50.000 m ³
Efni sem nú þegar hefur verið unnið	20.000 m ³
<i>Stærð efnistökusvæðis skv. aðalskipulagi</i>	„um 1 ha“
<i>Stærð efnistökusvæðis að efnistöku lokinni</i>	6,8 ha

Vinnslan sem kemur til með að eiga sér stað í námunni felst í efnislosun með vinnuvélum, sigtun á hluta efnis, mölun eftir þörfum, og mokstri á flutningabíla. Jarðvegsþekja ofan á hrauninu er þunn og því lítil sem engin ofanýting. Lífrænn jarðvegur verður færður til hliðar og geymdur þar sem það á við. Efni verður losað og malað í fyrirfram ákveðnar stærðir eftir óskum viðskiptavina. Þau vinnutæki sem að jafnaði verða á svæðinu eru eftirfarandi:

- Pegson forbrjótur
- Volvo 120 hjólaskófla
- Dousan 340 beltagrafa
- Dousan 240 beltagrafa
- (Metso 358 harpa ef við á)

2.2 Framkvæmdaraðili, tilgangur og markmið

Framkvæmdaraðili er Landefni ehf. Tilgangur og markmið framkvæmdarinnar er að afla efnis til hinna ýmsu framkvæmda í sveitinni, hvort sem það er til vegagerðar, í húsbyggingar eða aðra mannvirkjagerð. Efnistaka hefur verið stunduð í Minnivallanámu í áraraðir.

2.3 Framkvæmdaratími

Framkvæmdaraðili hefur gróflega áætlað að efnisvinnsla hefjist veturinn vorið/sumarið 2024 og að efni verði svo tekið úr námunni eftir þörfum á meðan heimildir leyfa.

2.4 Staðsetning og staðhættir

Minnvallanáma er í landi í landi Minni-Valla, um 18 km norðan við Hellu, skammt sunnan Landvegar (nr. 26) sem liggur frá Hringvegi vestan við Hellu. Staðsetning efnistökusvæðisins er sýnd á mynd 1.1 og 1.2. Stuttur slóði liggur frá Landvegi að efnistökusvæðinu. Landslag á svæðinu er fremur flatt með smáum hraunhæðum, en þunn jarðvegsþekja er ofan á hrauninu. Vegslóðinn að efnistökusvæðinu er greinilegur í landslaginu en að honum undanskildum eru ummerki um efnistökusvæðið lítt áberandi.

Efnistökusvæðið er staðsett í Þjórsárhrauni, nútímahrauni sem nýtur verndar skv. 61. gr. náttúruverndarlaga nr. 60/2013. Þjórsárhraun þekur stóran hluta Suðurlandsundirlendisins og er stærsta hraun á Íslandi að flatarmáli og rúmmáli. Svæðið er innan fjarsvæðis vatnsverndar samkvæmt aðalskipulagsupprætti Rangárþings ytra.

2.5 Skipulag

Í gildi er Aðalskipulag Rangárþings ytra 2016-2028 en þar er efnistökusvæðið með auðkennið E30. Í greinargerð aðalskipulagsins segir [1]:

„Bergnáma, efnismagn allt að 50.000 m³. Náman er innan fjarsvæðis vatnsverndar. Ekki er heimilt að geyma á henni mengandi efni, s.s. olíur. Stærð er um 1 ha.“



MYND 2.1 Aðalskipulagsdráttur Rangárbíngs ytra 2016-2028. Efnistökusvæði E30 er sýnt sem rauður punktur sem merktur hefur verið með hvítum hring. Skástrikaða svæðið er fjarsvæði vatnsverndar. Mynd: Kortasjá Rangárbíngs ytra, map.is/ry.

Unnið er að breytingu á skilmálum aðalskipulags fyrir námuna í samráði við sveitarfélagið.

2.6 Leyfisveitingar

Starfsemin er háð eftirfarandi leyfum:

Rangárbíng ytra: Framkvæmdir sem hafa áhrif á umhverfið og breyta ásýnd þess, og aðrar framkvæmdir sem falla undir lög og mat á umhverfisáhrifum eru háðar framkvæmdaleyfi sveitarstjórnar.

Heilbrigðiseftirlit Suðurlands: Efnistaka er háð starfsleyfi viðkomandi heilbrigðiseftirlits.

3 HELSTU UMHVERFISÁHRIF FRAMKVÆMDARINNAR

3.1 Matskylda framkvæmdar

Umhverfisáhrif framkvæmdarinnar eru metin samkvæmt lögum um mat á umhverfisáhrifum framkvæmda og áætlana nr. 111/2021. Umfang efnistökkunnar eru yfir 50.000 m³ og 2,5 ha og innan fjarsvæðis vatnsverndar. Efnistakan er því tilkynningarskyld til Skipulagsstofnunar til ákvörðunar um matskyldu, sbr. 1. mgr. og tl. 2.02 í 1. viðauka laganna.

3.2 Umhverfisþættir

Framkvæmdin er talin hafa möguleg áhrif á eftirtalda umhverfisþætti, bæði á framkvæmdartíma og rekstartíma, og verður fjallað um þau áhrif í þessari greinargerð:

- Vatnsvernd
- Jarðmyndanir
- Gróður
- Fuglalíf
- Landslag og ásýnd
- Fornminjar

3.3 Vatnsvernd

Vatnsverndarsvæði eru skv. reglugerð 796/1999 flokkuð í brunnsvæði, grannsvæði og fjarsvæði og gilda strangari reglur um umgengi á þessum svæðum eftir því sem nær dregur sjálfum vatnsbólunum.

Efnistökusvæðið er innan fjarsvæðis vatnsverndar samkvæmt aðalskipulagsupprætti Rangárþings ytra, vegna vatnsbóla VB8 við Tvíbytnulæk og VB9 við Kerauga. Fjarsvæðið er á vatnasvæði vatnsbólsins og skal þar fyllstu varúðar gætt við meðferð hættulegra efna, sérstaklega þar sem vitað er um sprungur eða misgengi. Ekki verða geymd hættuleg eða mengandi efni í miklu magni á svæðinu í samræmi við gildandi skipulagi [2].

Almennt er ekki mikil hættu á mengun grunnvatns vegna efnistöku á svæðinu. Engin losun á efnum á sér stað nema til komi slys. Efnisvinnslusvæðið er á jafnsléttu svo líkur á að vinnuvélar lendi í alvarlegu

slysi með tilheyrandi mengunarhættu eru litlar. Verði slys á svæðinu er líklegast að um sé að ræða leka úr vinnuvél, þ.e. glussa- eða olíuleka. Olíutankar vinnuvéla eru vel varðir og helst eru líkur á að slanga gefi sig. Í slíku tilfalli gætu um 10-50 lítrar af díselolíu eða glussa lekið. Engin mannvirki eru á efnistökusvæðinu, engin salerni né önnur úrgangslausun eða fráveita, engin efni eru geymd á staðnum og viðhaldi véla er sinnt annarsstaðar. Olíubíll kemur og fyllir á tæki og því þarf ekki að geyma olíu á staðnum. Mögulega verður komið með færanlegan kaffiskúr þegar verkefni krefjast meiri viðveru, en það er eingöngu til að fá skjól fyrir veðri og vindum, engin fráveita er úr skúrnum. Efnistaka hefur verið stunduð á svæðinu með hléum í áratugi án mengunarslysa sem gætu haft áhrif á vatnsverndarsvæði og vatnsból.

Til að draga úr líkum á mengunarslysum verður fullnægjandi ástand vinnuvéla tryggt þannig að olía leki ekki úr þeim. Engin mengandi efni verða geymd á svæðinu. Viðeigandi lekavarnir, þ.e. lekamottur og lekabyttur, verða á svæðinu til að koma í veg fyrir að olía og spilliefni berist í jarðveg ef vinnuvél lendir í óhappi. Öll óhöpp eða slys verða tilkynnt strax til viðeigandi vatnsveitu og eftirlitsstofnana.

Fjöldi borhola hefur verið boraður í nágrenninu og í holu MV-11, sú sem er næst Minnivallanámu í um 300 m fjarlægð, var grunnvatn á 22 m dýpi. Olía og önnur efni þurfa því að síast í gegnum þykkt hraunlag áður en þau kemst í snertingu við grunnvatn sem dregur mikið úr áhrifum.

Staður 8277.1

8008

Dagur 4/2 91 Staður Minnivallar Landsveit Hóla no 10 MV-11

Borkróna <u>5"</u> í <u>3</u> Metra	Fóðring <u>4"</u> í <u>3</u> Metra	Föðurtími
" <u>4"</u> í <u>15</u> "	" <u>3"</u> í <u>15</u> "	Bortími
" <u>3"</u> í <u>30</u> "	" " " "	Heitt <u>Kalt</u> Jarðsýni
" " " "	" " " "	<input checked="" type="checkbox"/> <u>BHG</u>

Ath _____

Borhola í metrum	Borstjóri	Vatnsmagn L. sek	Hiti í mælingu
1	<u>Katgi</u>		0
2			5
3			10
4			15
5	<u>Borg</u>		20
6			25
7			30
8			35
9			40
10			45
11	<u>Borg</u>		50
12	<u>Lagurmat eða sandur</u>		55
13			60
14			65
15			70
16	<u>Borg</u>		75
17			80
18			
19			
20			
21	<u>Kvatn</u>		
22			
23			
24	<u>Mjaukleg borg</u>		
25	<u>Kvatn</u>		

rör # 1854, 1855

MYND 3.1 Borskýrsla holu MV-11. Fengið úr borholuskrá Orkustofnunar: <https://orkustofnun.is/boreholes/82771>

Almennt á Ísland er efnistaka í nágrenni við vatnsauðlindir ekki ný af nálinni og vel þekkt. Súlu- og Stapafellsnáma, Rauðamelsnáma, Lambafell, Þórustaðanáma, Litla-Sandfell og Bolaöldur eru allt dæmi um gríðarstórar námur og jarðvinnusvæði sem eru á eða alveg við vatnsverndarsvæði á suðvesturhorni landsins. Enn nærtækara dæmi er Hjálmholtsnáma í Flóahreppi sem einnig er í Þjórsárhrauni. Umfangsmikil efnistaka hefur verið stunduð á öllum þessum svæðum stöðugt í áratugi og er framkvæmdaraðila ekki kunnugt um neitt mengunarslys sem gæti hafa haft áhrif á vatnsverndarsvæði og vatnsból.

3.3.1 Niðurstaða

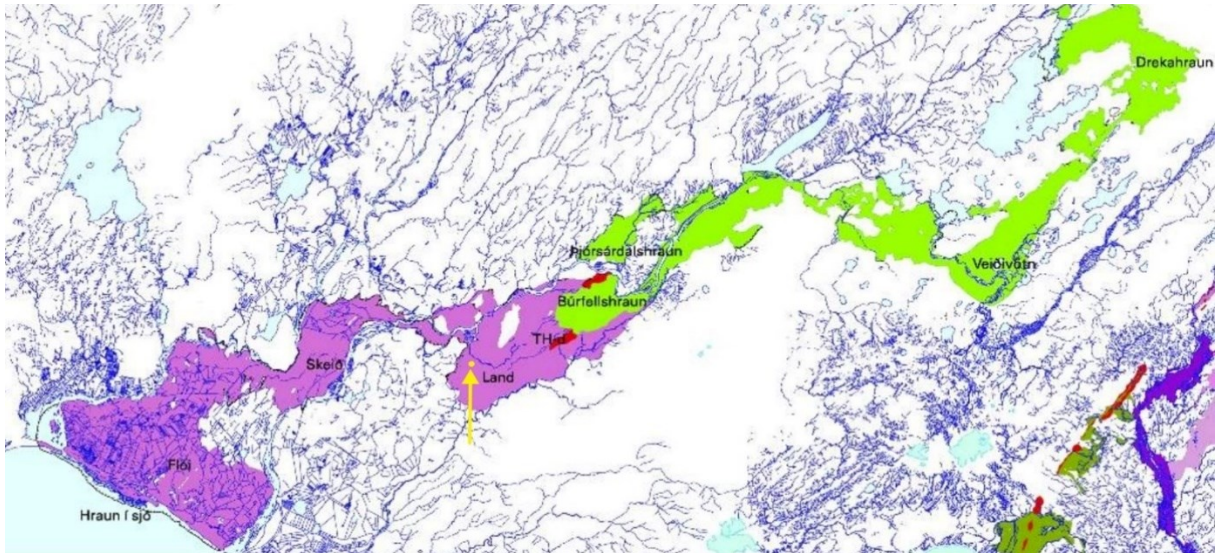
Þegar horft er til eftirfarandi atriða:

- Efnistakan er smá og einföld í sniðum, fá tæki í gangi á sama tíma
- Efnistakan er á jafnsléttu þar sem hætta á óhöppum er í lágmarki
- Verði slys og efni lekur úr vinnuvélum er að öllum líkindum um lítið magn að ræða
- Djúpt er niður á grunnvatn
- Mengandi efni verða ekki geymd í námunni
- Olía verður ekki geymt í námunni heldur kemur olíubíll og fyllir á tæki
- Engin salerni eða fráveita verður í námunni

Þá er það mat framkvæmdaraðila að áhrif á vatnsvernd séu óveruleg.

3.4 Jarðmyndanir

Efnistökusvæðið er á Þjórsárhrauni sem rann fyrir um 8.600 árum og er stærsta hraun á Íslandi bæði að flatarmáli og rúmmáli. Flatarmál hraunsins er um 970 km² og rúmmál þess er um 25 km³. Hraunið kom upp í eldstöðvum milli Þórisvatns og Veiðivatna og rann til sjávar um 130 km leið þar sem Stokkseyri og Eyrarbakki eru í dag. Hraunið er mjög umfangsmikið og þekur stóran hluta Suðurlandsundirlendisins. Stór hluti Þjórsárhrauns er í dag horfið undir yngri gosmyndanir og/eða gróðurhulu [3]. Hraunið er að meðaltali um 26 m að þykkt [4] og við Minnivallanámu er það áætlað um 15-25 m þykkt.



MYND 3.2 Útbreiðsla Þjórsárhraunsins (fjólublátt) frá upptökum á Veiðivatnasvæðinu niður að sjó [4]. Hraunið er að miklum hluta hulið yngri Tungnárhraunum (grænt) ofan til. Minnivallanáma er merkt með gulum punkti og ör.

Við efnistöku í námunni mun framkvæmdaraðili fjarlægja jarðefni og flytja í burtu til notkunar annarsstaðar. Áhrifin efnistökkunnar verða því varanleg þar sem jarðmyndunin hefur ekki kost á að endurnýjast. Námusvæðið er ekki friðlýst eða á náttúruminjaskrá. Eins og sjá má á mynd 3.2 er hraunið mjög umfangsmikið og þekur stóran hluta Suðurlandsundirlendisins. Allar framkvæmdir á stórum hluta Suðurlands eiga sér stað á þessu hrauni og raska því á einn eða annan hátt, þar á meðal er þéttbýli á Selfossi, Eyrarbakka, Stokkseyri og víðar. Fyrirhuguð efnistaka er u.þ.b. 0,00028% af rúmmáli jarðmyndunarinnar. Hraunið er um 15-25 m þykkt á svæðinu og það verður því ekki alfarið fjarlægt í námunni heldur er tekið ofan af hrauninu og yfirborð þess einfaldlega færast neðar, flatarmál þess helst því óbreytt.

Nýji hluti efnistökusvæðisins er ekki allur óraskaður, syðst á svæðinu hefur einhvern tímann verið tekið efnið úr hrauninu en framkvæmdaraðila er ekki kunnugt um í hvaða tilgangi né hvenær það var gert.



MYND 3.3 Syðst á nýja hluta efnistökusvæðisins hefur hrauninu þegar verið raskað.

Nútímahraun nýtur verndar skv. 61. gr. náttúruverndarlaga nr. 60/2013 og fellur hraunið á efnistökusvæðinu undir þá vernd. Framkvæmdin mun hafa varanleg og óafturkræf áhrif á jarðmyndanir en hér er þó einungis verið að vinna brot af jarðmyndun sem þekur mjög stór landsvæði, auk þess sem jarðmynduninni hefur þegar verið raskað á sama stað.

3.4.1 Niðurstaða

Þegar horft er til víðfeðmi Þjórsárhrauns og þess að einungis er verið að raska afar litlu broti af jarðmynduninni á þegar röskuðu svæði og að flatarmál hraunsins verður óbreytt, þá er það mat framkvæmdaraðila að áhrif á jarðmyndanir séu óveruleg.

3.5 Gróður

Nú þegar hefur um 1,4 ha lands verið raskað vegna efnistöku í Minnivallanámu og er sá hluti gróðurlaus. Fyrirhugað efnistökusvæði er um 5,4 ha, að mestu óraskað svæði sem liggur til suðvesturs í beinu framhaldi af núverandi efnistökusvæði. Samkvæmt vistgerðarkorti Náttúrufræðistofnunar Íslands er svæðið að mestu skilgreint sem sanda- og vikravist, melagambravist og lyngmóavist á láglendi en verndargildi þeirra er lágt, miðlungs og hátt, í sömu röð [5].

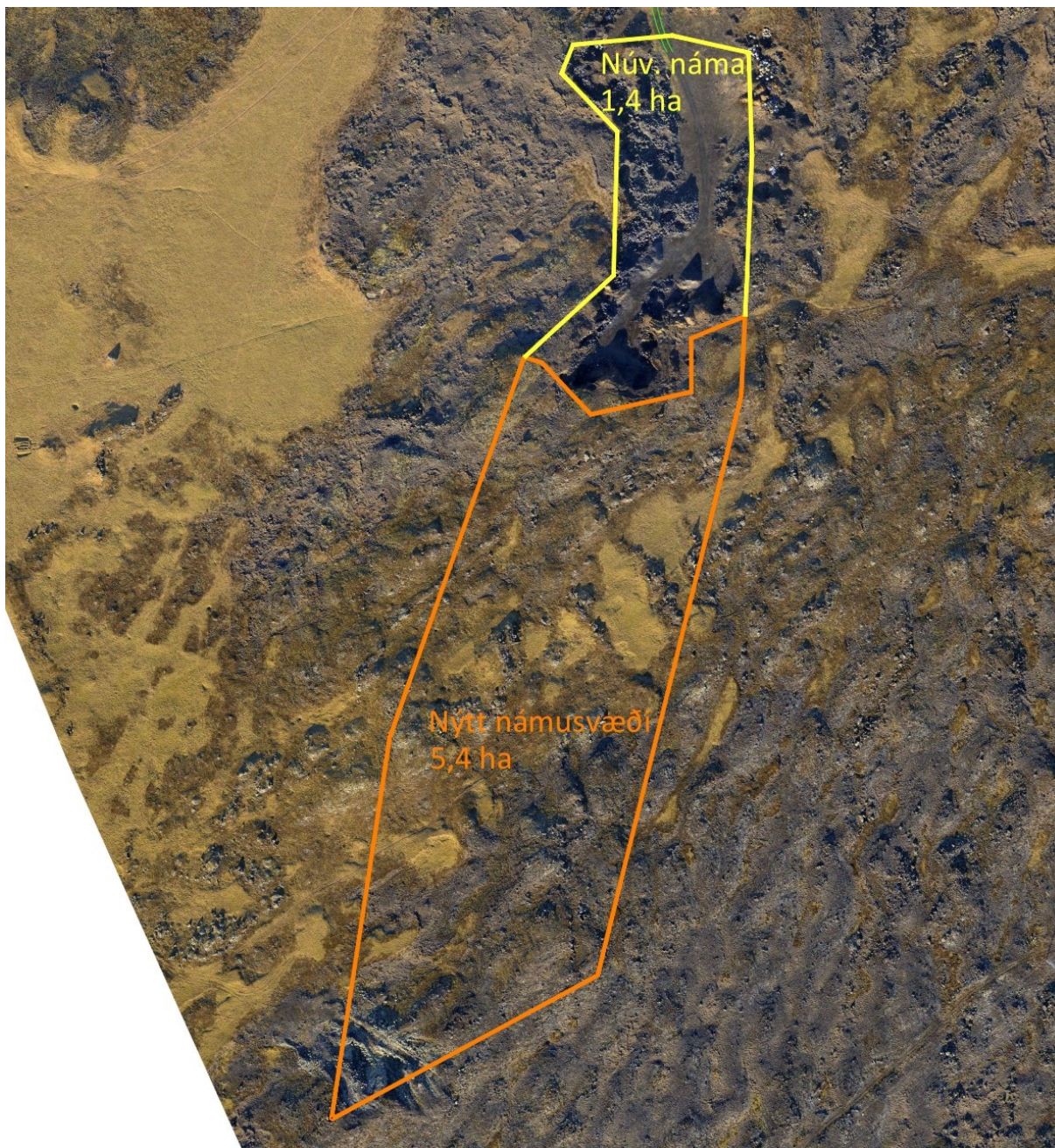
Vistgerðunum er lýst á eftirfarandi hátt:

Sand- og vikravist: „*Gegndræpir vikrar og vikurblandaðir sandar og melar í brekkurótum, hæðum og í fjallshlíðum og sums staðar á flatlendi. Yfirborð er mjög óstöðugt og einkennist af misgrófum vikri og vikursandi sem feykist til í veðrum. Land sums staðar allgrýtt á blettum. Land er lítið gróið og mosar ríkjandi. Gróður er mjög lágvaxinn.*“

Melagambravist: „*Allvel til fullgróið moslendi í hlíðum, brekkum og á öldóttu landi á úrkomusömum eða rökum svæðum til fjalla. Gróður einkennist af mosanum melagambra (*Racomitrium ericoides*) sem myndar slitrótt til samfelt en þunnt gróðurlag. Þekja lífrænnar jarðvegsskánar er einnig mikil. Yfirborð er talsvert grýtt en undirlag misjafnt; melur, sandur, vikur og móberg. Gróður er yfirleitt mjög lágvaxinn og gróskulítill.*“

Lyngmóavist á láglendi: „*Þurrt og þýft mólendi vaxið krækilyngi, bláberjalyngi, beitilyngi og fleiri lágvöxnum lyng- og mólendistegundum, oft í talsverðum halla, í hlíðum, á hryggjum og bungum. Land er vel gróið, gróður lágvaxinn, æðplöntur ríkjandi, mosi allmikill og fléttur nokkrar.*“

Það má þó deila um hversu nákvæmt þetta vistgerðarkort sé, en svæðið er að mestu lítt gróið hraun með grasblettum inn á milli.



MYND 3.4 Loftmynd sem sýnir gróðurfar á fyrirhuguðu efnistökusvæði.

Framkvæmdaraðili kemur til með að haga frágangi á þann hátt að náman valdi ekki mikilli röskun á umhverfinu og falli vel að landinu að frágangi loknum. Efnistökusvæðið verður jafnað út, þó ekki of mikið til að viðhalda náttúrulegum breytileika, og jaðrar fláaðir niður með 1:1 eða 1:2 halla. Jarðvegur ofan á hrauninu innan efnistökusvæðisins verður ýtt til hliðar og síðan notaður til yfirbreiðslu að efnistöku lokinni. Námuþotninn verður unninn þannig að hann verði sem líkastur aðliggjandi umhverfi. Ef miðað er við fyrri vinnslu og rask á svæðinu má áætla að svæðið verði fljótt að taka á sig samskonar áferð og umhverfið.



MYND 3.5 Áður raskað svæði syðst á afmörkun fyrirhugaðs efnistökusvæðis. Litill gróður er innan efnistökusvæðis og utan þess er einkum graslendi.

3.5.1 Niðurstaða

Þegar horft er til þess að hluti svæðis er nú þegar raskaður og gróðurlaus eftir fyrri efnistöku og að ríkjandi vistgerðir, sem munu raskast, eru með lágt eða miðlungs verndargildi og mjög útbreiddar á svæðinu, og að staðargróður muni koma til baka að efnistöku lokinni, þá er það mat framkvæmdaraðila að áhrif á gróður séu óveruleg.

3.6 Fuglalíf

Allt Suðurlandsundirlendið eins og það leggur sig, frá sjó og upp að Gullfossi og Búrfellsvirkjun, og frá Þorlákshöfn austur að Eyjafjöllum, er skilgreint sem mikilvægt fuglasvæði, alls 340.000 ha. Forsenda þeirrar skráningar er eftirfarandi [6]:

„Suðurlandsundirlendi, frá Markarfljóti vestur að Helliheiði er afar gróskumikið og fjölbreytt, þrátt fyrir að mest öllu votlendi hafi verið spillt með framræslu (Þóra Ellen Þórhallsdóttir o.fl. 1998). Á svæðinu er mikið fuglalíf (Einar Ó. Þorleifsson 1995, 1998), m.a. afar þétt varp ýmissa vaðfugla eins og spóa, jaðrakans, stelks og tjalds (Lilja Jóhannesdóttir o.fl. 2014). Farfuglar dvelja þar hópum saman vor og haust og eins er töluvert fuglalíf á vetrum við auðar ár og vötn og hin síðari ár á kornökum. Suðurlandsundirlendið hefur alþjóðlega þýðingu sem varpland fyrir himbrima (11 óðul), álft (gróflega áætlað um 400 pör) og skúm (178 pör) og á fartíma fyrir álft (11.052 fuglar) heiðagæs (25.000 fuglar), blesgæs (6.158 fuglar) og grágæs (40.234 fuglar).

Fjallað er sérstaklega um þrjú svæði á Suðurlandsundirlendi: Ölfusforir, Þingvallavatn–Sog og Laugar-vatn–Apavatn–Brúará.“

Ekki er talið að fyrirhuguð efnistaka hafi nokkur áhrif á skráningu Suðurlandsundirlendisins sem mikilvægt fuglasvæði. Helstu fuglategundir (*e. key bird species*) á Suðurlandsundirlendi eru: Lómur, himbrimi, flórgoði, álfur, heiðagæs, blesgæs, grágæs, toppönd og skúmur. Allt eru þetta vatnafuglar og gæsir og álfur sem nýta sér jafnframt tún á fartíma í stórum hópum. Skúmurinn er undantekning, hann er sjófugl við suðurströndina. Ekkert af þessu á við um fyrirhugað efnistökusvæði Minnivallanámu, þar eru hvorki votlendi né tún heldur hrjóstrugt land með rýru fuglalífi.

Tegundir sem helst má vænta innan efnistökusvæðisins sjálfes eru lóa og spói og mögulega þúfuttlingur. Ekki er talið líklegt að framkvæmdirnar muni hafa teljandi áhrif á þessar tegundir, en einungis verður unnið á hluta svæðisins hverju sinni, einstaklingar sem verða fyrir áhrifum eru fáir og mikið er af sambærilegum búsvæðum allt í kring. Að efnistöku og frágangi loknum verður gengið frá efnistökusvæðinu og það grætt upp, sömu tegundir og eru á svæðinu í dag ættu því að endurheimta búsvæði sín.

3.6.1 Niðurstaða

Svæðið sem raskast er lítið hlutfall af heildarbúsvæði svæðisins, fuglalíf er fábreytt og fjöldi einstaklinga lítill. Áhrifin eru tímabundin á meðan efnistöku stendur en að henni lokinni ættu tegundir svæðisins að geta snúið aftur á svæðið. Þær fuglategundir sem helst verða fyrir áhrifum eru allar mjög algengar um land allt. Þegar horft er þessa atriða er það mat framkvæmdaraðila að áhrif á fuglalíf eru óveruleg.

3.7 Landslag og ásjúnd

Gerð hefur verið landslagsgreining á einkennandi landslagsgerðum á Íslandi. Þar er efnistökusvæðið innan svæðis sem nefnist *Uppsveitir Árnassýslu* og er flokkað sem *gróið undirlendi* í flokkunarkerfinu [7]. Þar er svæðinu lýst á eftirfarandi hátt:

„Láglendi í um 50 til 200 m hæð yfir sjávarmáli. Land er fremur flatt með stökum móbergshryggjum og hæðum. Yfirborð er vel gróið, aðallega ræktað land, votlendi og skóglendi. Stórar ár hlykkjast eftir landinu, Hvítá og Þjórsá, og nokkur smærri vötn eru innan svæðis. Svæðið er eitt mesta landbúnaðarsvæði landsins og hefur land víða verið framræst og afgirt. Byggð er þétt í dreifbýli, bæði sveitabærir og sumarhúsabyggðir, auk smærri þéttbýlisstaða. Margir af vinsælustu ferðamannastöðum landsins eru innan svæðisins, t.d. Gullfoss og Geysir.“

Engin byggð, sumarhús eða önnur umferð er við efnistökusvæðið og helstu ásjúndaráhrif eru því frá Landvegi.



MYND 3.6 Ásýnd frá Landvegi (nr. 26), skammt sunnan við afleggjarann að bænum Minni-Völlum, til austurs í átt að efnistökusvæði Minnivallanámu. Núverandi efnistökusvæði er í línu við Heklu. Mynd af ja.is/kort (2019).



MYND 3.7 Ásýnd frá Landvegi (nr. 26), við afleggjarann að bænum Minni-Völlum, til suðausturs í átt að efnistökusvæði Minnivallanámu. Mynd af ja.is/kort (2019).



MYND 3.8 Ásýnd frá Landvegi (nr. 26) til suðurs í átt að efnistökusvæði Minnivallanámu. Myndin sýnir afleggjarann að efnistökusvæðinu. Mynd af ja.is/kort (2019).

Líkt og sjá má á myndum 3.6 til 3.8 er landslag á fyrirhuguðu efnistökusvæði flatt með smáum hraunhæðum. Núverandi efnistökusvæði er nokkuð nálægt Landvegi og er aðkomuvegur greinilegur til að byrja með en hverfur fljótt ásýndum. Að vegslóðanum undanskildum eru ummerki um

efnistökusvæðið afar lítil þar sem hæðir og hólur eru í sjónlínu og efnistakan sjálf niðurgráfin, tækin og vinnslusvæðið er því alltaf hulið ásýndum. Fyrirhugað efnistökusvæði kemur til með að vera í svipaðri fjarlægð og fjær Landvegi (nr. 26) en núverandi efnistökusvæði og má því ætla að ásýnd verði enn minni þegar horft er af jafnsléttu í átt að svæðinu frá Landvegi.

3.7.1 Niðurstaða

Þegar horft er til þess að innviðir eru nú þegar til staðar og að rask verði vart sýnilegt frá nálægum leiðum sökum hæða í landslagi og þess að vinnslusvæðið verður niðurgrafið, þá er það mat framkvæmdaraðila að áhrif á landslag og ásýnd séu óveruleg.

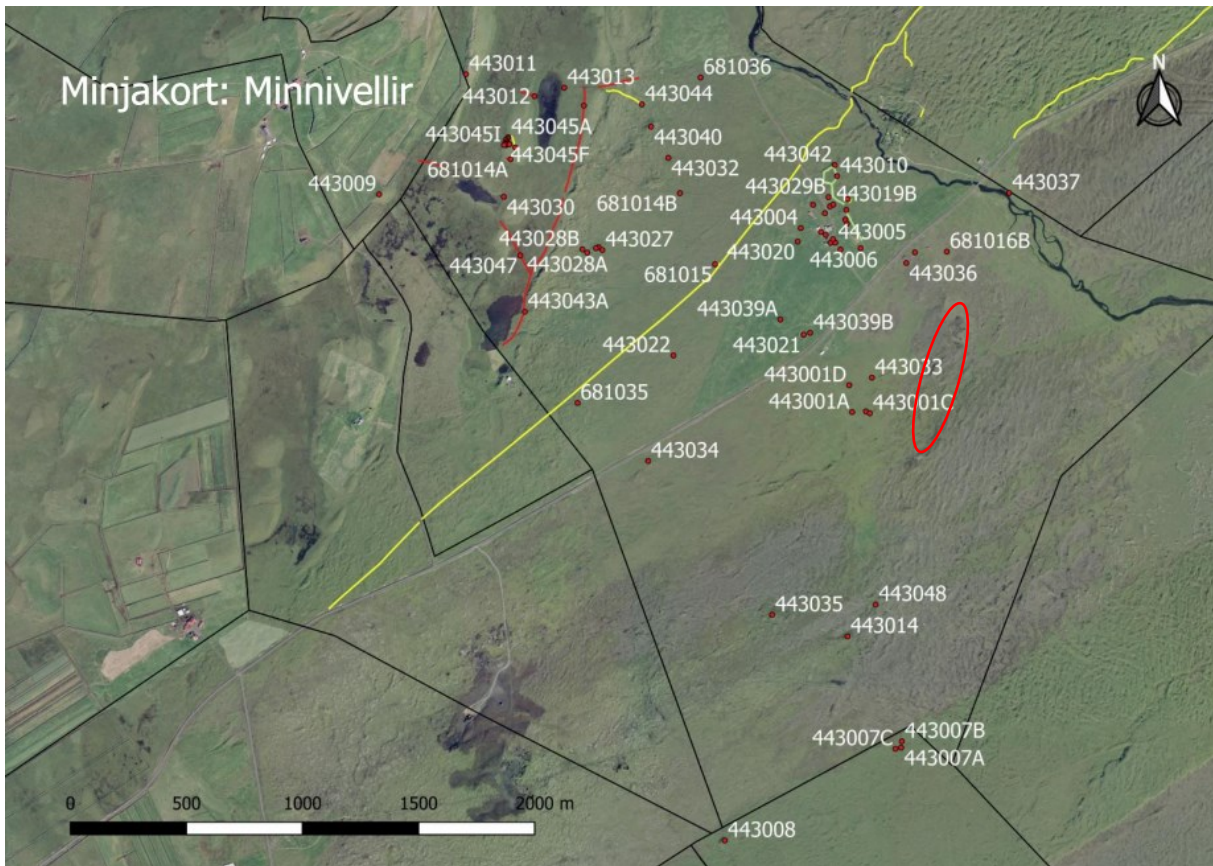
3.8 Fornminjar

Aðalskráning fornleifa hefur farið fram í Rangárþingi ytra í tengslum við aðalskipulag sveitarfélagsins [8]. Niðurstöður skráningarinnar á fyrirhuguðu efnistökusvæði eru birtar í áfangaskýrslu IV og fór vettvangsvinna fram sumrin 2012 og 2013. Nokkrar minjar eru skráðar í nágrenni fyrirhugaðs framkvæmdasvæðis en engar innan afmörkunar fyrirhugaðs efnistökusvæðis, sjá mynd 3.9.

Þar sem að aðalskráning fornleifa fór fram skv. eldri lögum um menningarminjar var þörf á endurskráningu minja í nágrenni framkvæmdasvæðisins. Minjavörður Suðurlands fór því á vettvang í byrjun desember 2023 og var niðurstaða hans eftirfarandi:

„Minjavörður fór á vettvang og tók svæðið út með tilliti til gamalla húsa, mannvirkja og fornleifa. Um er að ræða rúmlega helmingstækkun miðað við núverandi námu, til suðsuðvesturs. Minjavörður gekk um 150 m suður fyrir gefin s-hnit. Minjar er ekki að sjá innan þess svæðis en beitarhúsatóftir (RA443: 033) eru í um 200 m fjarlægð til vesturs. Gamla bæjarstæði Minni – Valla (RA443: 001a+c) er í um 300 m fjarlægð til vestsuðvesturs. Fjargata liggur fast austan við syðri hluta fyrirhugaðrar námu sem ætti þó að sleppa við rask miðað við útmörk skipulagssvæðis. Áætluð stækkun námustæðis er á hraun/gjallhólum en sunnan og vestan við þá landslagsgerð taka við grasi grónar flatir þar sem minja er frekar að vænta. Minjavörður gerir ekki athugasemd við fyrirhugaða námu en minnir á að beita stórvirkum vinnuvélum vægilega og fara ekki út fyrir skipulagssvæði með framkvæmdir.“

Vegna fjarlægðar efnistökusvæðisins frá þekktum minjum kemur framkvæmdin ekki til með að hafa áhrif á minjar á svæðinu.



MYND 3.9 Minjakort úr aðalskráningu fornminja í landi Minni-Valla [8]. Efnistökusvæðið auðgreint með rauðu. Minjar 443:033 og 443:001A/C eru um 200-300 m vestan við fyrirhugað efnistökusvæði og ekki í neinni hættu.

3.8.1 Niðurstaða

Fornleifafraeðingar hafa gert tvær minjaúttektir á svæðinu og í hvorugt skipti fundust fornminjar innan efnistökusvæðisins, áhrif á fornminjar eru því engin.

4 SAMANTEKT

Í töflu 4.1 má sjá samantekt á mati framkvæmdaraðila á áhrifum framkvæmdarinnar fyrir þá umhverfispætti sem voru til umfjöllunar í þessari matskyldufyrirspurn.

TAFLA 4.1 Niðurstaða framkvæmdaraðila.

UMHVERFISÞÁTTUR	NIÐURSTÖÐUR
Vatnsvernd	Óveruleg áhrif
Jarðmyndanir	Óveruleg áhrif
Gróður	Óveruleg áhrif
Fuglalíf	Óveruleg áhrif
Landslag og ásýnd	Óveruleg áhrif
Fornminjar	Engin

5 HEIMILDARSKRÁ

- [1] EFLA, „Aðalskipulag 2016-2028 - Greinargerð,“ Rangárþing ytra, 2019.
- [2] EFLA, „Rangárþing ytra - Aðalskipulag 2016-2028 - Greinargerð,“ Skipulagsstofnun, 2019.
- [3] Lovísa Ásbjörnsdóttir, „Áhugaverðar jarðminjar á Þjórsár- og Tungnaárvæðinu,“ Náttúrufræðistofnun Íslands, Garðabær, 2016.
- [4] Árni Hjartarson, „Víðáttumesta hraun Íslands,“ *Náttúrufræðingurinn*, b. 1, pp. 37-49, 2011.
- [5] Náttúrufræðistofnun Íslands, „Vistgerðakort og mikilvæg fuglasvæði,“ [Á neti]. Available: <https://www.ni.is/is/midlun/utgafa/kort/vistgerdir-og-fuglasvaedi>.
- [6] Náttúrufræðistofnun Íslands, „Fjölrit nr. 55 - Mikilvæg fuglasvæði á Íslandi,“ Náttúrufræðistofnun Íslands, Garðabæ, 2016.
- [7] EFLA & LUC, „Landslag á Íslandi - Flokkun og kortlagning landslagsgerða á Íslandi,“ Skipulagsstofnun, 2020.
- [8] Kristborg Þórsdóttir ofl., „Aðalskráning fornleifa í Rangárþingi ytra. Áfangaskýrsla IV. 2. bindi. Aðgengileg á https://issuu.com/rangarthingytra/docs/fs634_06194_rang_r_ingytra__fangask_rsla_iv_ii._bi,“ Fornleifastofnun Íslands, Reykjavík, 2020.