
Lagning ljós- og raflagnar milli Óss í Breiðdal og Núps í Berufirði, Fjarðabyggð og Múlapingi

Ákvörðun um matsskyldu

1 INNGANGUR

Þann 4. febrúar 2021 barst Skipulagsstofnun tilkynning frá Orkufjarskiptum um fyrirhugaða lagningu ljós- og raflagnar milli Óss í Breiðdal og Núps í Berufirði, Fjarðabyggð og Múlapingi samkvæmt 6. gr. laga um mat á umhverfisáhrifum, sbr. lið 10.21 í 1. viðauka laganna.

Skipulagsstofnun leitaði umsagna Fjarðabyggðar, Múlapingis, Fiskistofu, Heilbrigðiseftirlits Austurlands, Minjastofnunar Íslands, Náttúrufræðistofnunar Íslands, Umhverfisstofnunar og Vegagerðarinnar.

2 GÖGN LÖGÐ FRAM

Tilkynning til Skipulagsstofnunar: Lagning ljós- og raflagnar milli Óss í Berufirði og Núps í Breiðdal, Fjarðabyggð. Fyrirspurn um matsskyldu. Orkufjarskipti og Rarik, febrúar 2021.

Umsagnir um tilkynninguna bárust frá:

- Fjarðabyggð dags. 23. febrúar 2021.
- Múlapingi dags. 6. maí 2021
- Fiskistofu dags. 26. mars 2021.
- Heilbrigðiseftirliti Austurlands dags. 23. febrúar 2021.
- Minjastofnun Íslands dags. 25. febrúar 2021.
- Náttúrufræðistofnun Íslands dags. 5. mars 2021.
- Vegagerðinni dags. 8. mars 2021.

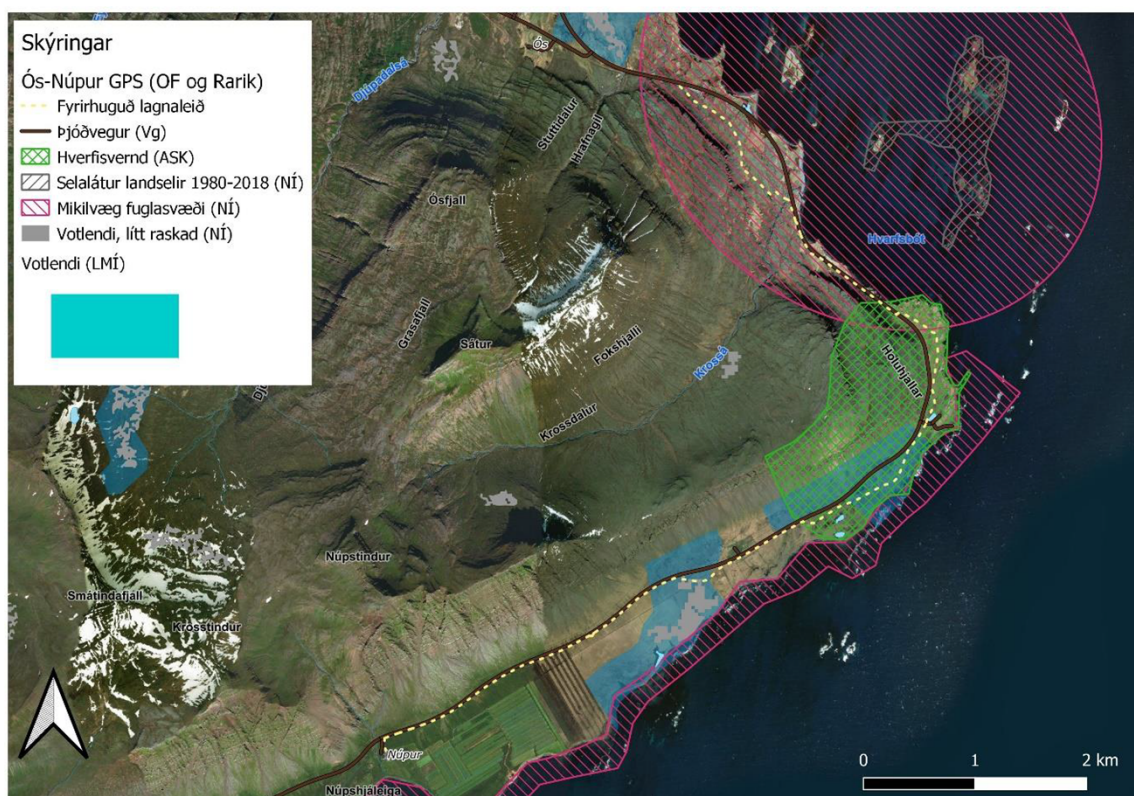
Ekki barst umsögn frá Umhverfisstofnun.

Frekari upplýsingar bárust frá framkvæmdaraðila dags. 12. mars og 6. maí 2021.

3 FYRIRHUGUÐ FRAMKVÆMD

Framkvæmdarlýsing og markmið framkvæmdar

Fram kemur að fyrirhuguð framkvæmd felist í að leggja samhliða ljóslögn og raflögn fyrir 3ja fasa rafmagn frá tengistað utan við bæinn Ós í Breiðdal og að Núpi í Berufirði. Framkvæmdin er hluti af stærra verkefni „Áttunni“ sem er hringtenging orkumannvirkja á Íslandi og liður í að auka rekstraröryggi þeirra. Samhliða mun Rarik þrífasa kerfið sitt á sama kafla og fjarlægja loftlínur í framhaldi. Áætluð lengd lagna er 10,2 km. Fyrirhugað er að plægja lagnirnar á 9,5 km kafla en þær grafnar á um 0,7 km kafla. Plóðfarinu verður lokað annað hvort með því að aka með beltavél langs eftir plóðfarinu eða valta plóðfarið. Á grýttum svæðum verður grjóti fjarlæggt úr strengleið til að koma við plægingu og að henni lokinni verður grjóti raðað aftur á náttúrulegan hátt til að sýnileg ummerki verði eins lítil og kostur er. Áhersla á að gengið verði frá yfirborði þannig að sem minnst



Mynd 1. Fyrirhuguð lagnaleið (gulmerkt) ásamt legu þjóðvegur, afmörkun votlendis, hverfisverndar aðalskipulags, mikilvægra fuglasvæða og selaláttra. (Úr greinargerð framkvæmdaraðila).

Mótvægisáðgerðir

Fram kemur í greinargerð framkvæmdaraðila að í samningi við verktaka verði gerðar kröfur um að allar lausar torfur sem rifna upp við plægingu og gróft séu færðar sem næst upprunalegum stað áður en yfirborð er þjappað, þannig að gróður verði fljótur að ná sér. Að framkvæmd lokinni verður árbakki Krossár lagfærður, fræi einærrar grastegundar sáð í jarðvegssár ef þörf krefur, en annar gróður verður endurheimtur með þeim aðferðum sem er lýst á vefnum Namur.is. Tryggt verður að vatn geti ekki runnið langsum eftir plógarinu. Úrgangur, s.s. loftlínur sem verða fjarlægðar, verður flokkaður og farið með hann á söfnunarstöð sem hefur starfsleyfi til meðhöndlunar hans.



4 UMHVERFISÁHRIF

Hér er fjallað um umhverfisáhrif framkvæmdarinnar eins og þeim er lýst í framlögðum gögnum framkvæmdaraðila og umsögnum umsagnaraðila.

Fugla og dýralíf

Fram kemur í greinargerð framkvæmdaraðila að framkvæmd fari meðfram vegi við útjaðar mikilvægs fuglasvæðis, Breiðdalseyjar við sunnanverða Breiðdalsvík. Þar er lundabyggð og æðavarp og telst svæðið vera alþjóðlega mikilvæg sjófuglabbyggð. Í eyjunum fyrir utan er selalátur landsels og kæping og kópældi er frá miðjum maí til júniloka.

Í umsögn Náttúrufræðistofnunar kemur fram að haga megi framkvæmdum á þann hátt að þær fari fram utan varptíma til að þær valdi sem minnstu ónæði.

Í svari framkvæmdaraðila kemur fram að framkvæmdir muni fara fram utan varptíma.

Gróður

Fram kemur í greinargerð framkvæmdaraðila að frá tengistað utan við bæinn Ós að landamerkjum við Streitinu mun lögnin fara um hálfgróid land, víða nokkuð grýtt með stöku mosabreiðum og gróðurlausum melum. Ummerki á því svæði verða mjög lítil þar sem plægingu verður við komið en meiri þar sem grafa þarf lagnirnar, en það er að langmestu leyti í grýttu og gróðurlausu landi. Ummerki þar verða lítil og horfin að mestu eftir 2-3 ár. Í Breiðdal við þverun Krossár í Krossdal, þar sem komið er í land Streitis verða lagnirnar grafnar í farveg árinna, og þarf þá að taka árbakkann niður. Lagnirnar verða síðan plægðar áfram í veigrásinni 1,5 km með þjóðvegi í hálfgrónu landi og neðst í gróðurlausum skriðum niður undir veigrásinni (neðan við Skoruhjalla). Eftir að vegurinn hefur verið þveraður munu lagnirnar fara áfram um gróid, þýft land og votlendi. Stöku yfirborðsgrjót þarf að færa til, svo hægt sé að koma við plægingu, en gengið verður frá því aftur á sama stað. Leiðin fer síðan áfram um gróid land, móa og mýrar þar sem á nokkrum stöðum verður farið á milli klapparhjalla þar sem nægur jarðvegur er til plægingar. Eftir að komið verður út fyrir gamla bæjarstæði Streitis verður lögnin með þjóðvegi.

Fram kemur að helstu vistgerðir sem finnast á svæðinu samkvæmt vistgerðarkorti Náttúrufræðistofnunar Íslands eru Eyðimelavist, Grasmóavist, Língresis- og vingulsvist, Ljónslappaskriðuvist, Mosamóavist, Starmóavist, Starungsmýravist, tún og akurlendi. Af þeim hefur Starungsmýravist mjög hátt verndargildi, en Língresis- og vingulsvist og Grasmóavist hafa hátt verndargildi. Á einum stað liggur lagnaleið um lítt raskað votlendi sem reynt verður að sneiða hjá á framkvæmdartímanum.

Náttúrufræðistofnun ítrekar í umsögn sinni að á svæðinu eru vistgerðir með hátt verndargildi vegna gróðurs og jarðvegs, því þurfi að fara með gát á framkvæmdatíma til að valda sem minnstu jarðraski. Einnig bendir stofnunin á að skv. plöntuskráningu í gagnagrunni Náttúrufræðistofnunar Íslands er sífjarsóley skráð í grennd við vegstæðið. Skráningin er frá 1970 og er töluverð óvissa um nákvæmni staðsetningar þar sem tegundin hefur ekki verið skoðuð aftur síðan þá. Eftir því sem best er vitað fannst tegundin í bröttum, skriðum ofan vegar við Streitishvarf í um 50-80 m hæð yfir sjávarmáli. Þá er ekki hægt að útiloka að sífjarsóley vaxi í þeim skriðum sem vegurinn liggur við í Holuhjöllum. Í greinargerð framkvæmdaraðila er gerð grein fyrir þeim vistgerðum sem strenglöggnin fer um og er ljónslappaskriðuvist ein þeirra. Það gæti verið mögulegt vaxtarsvæði þessarar sjaldgæfu tegundar. Jafnframt leggur stofnunin áherslu á að frágangur miði að því að viðhalda staðargróðri og náttúrulegri ásýnd svæðisins.

Í frekari upplýsingum framkvæmdaraðila kemur fram kröfur verða í samningi við verktaka um að allar lausar torfur sem rifna upp við plægingu og gróft séu færðar sem næst upprunalegum stað áður en yfirborð er þjappað, þannig að gróður verði fljótur að ná sér, en annar gróður verður



endurheimtur með þeim aðferðum sem er lýst á vefnum Namur.is. Farið verður yfir lagnaleiðina í skriðunum við Holuhjalla og kanna hvort Sifjarsóley sé þar að finna.

Jarðmyndanir og vatnafar

Fram kemur í greinargerð framkvæmdaraðila að fyrirhuguð línulögn mun þvera Krossá í Krossdal. Orkufjarskipti hafa sent bréf til Fiskistofu um fyrirhugaða framkvæmd. Fyrirhuguð línulögn mun einnig liggja um hverfisverndarsvæðið *Jarðmyndanir á Hvarfi (Streitishvarfi)* og í *Snæhvammslandi* (nr. 208-HV). Svæðið er tvískipt beggja vegna Breiðdalsvíkur. Á fyrirhugaðri lagnaleið eru ekki sjáanlegar klappir á yfirborði og er því ekki fyrir séð að framkvæmdin muni raska jarðmyndunum á Hvarfi.

Í umsögn Fiskistofu kemur fram að í tilkynningu framkvæmdaraðila til Skipulagsstofnunar komi fram að framkvæmdaraðili hafi sent Fiskistofu bréf um fyrirhugaða framkvæmd en Fiskistofa kannast ekki við að hafa mótttekið umrætt erindi. Ekki er fjallað um veiði í Krossá í tilkynningu framkvæmdaraðila en líklegt þykir að bleikja gangi í ánni. Ekki er starfandi veiðifélag vegna veiðihagsmuna í Krossá í Krossdal. Ennfremur bendir stofnunin á að þegar lagnir eru plægðar í jörð hafi það takmörkuð áhrif á lífríki í vatni. Áhrif eru staðbundin og tímabundin við framkvæmdartíma.

Í umsögn Náttúrufræðistofnunar kemur fram að full ástæða er til að vernda þær jarðminjar sem njóti hverfisverndar við Hvarf, s.s. bergganga og berginnskot. Samsetti berggangurinn er bæði úr basísku og súru bergi við og er jarðfræðilega áhugaverður staður þar sem sjá má hvernig berggangar geta tekið á sig breytta mynd við ákveðnar myndunaraðstæður í jarðskorpunni. Berggangurinn við Streitishvarf er í heild um 26 m breiður en súri hluti hans er um 10 m þykkur og hafa rannsóknir sýnt að kvikuflæði hefur verið frá norðri til suðurs. Svæðið hefur mikið vísindagildi fyrir bergfræðilegar rannsóknir sem tengjast rofi megineldstöðva og grunnstæðum kvikurásam. Þó ekki sé útlit fyrir að framkvæmdin hafi mikil áhrif á samsetta bergganginn við Streitishvarf sem liggur austan við veg og lagnaleið er ástæða til að fara með gát á þessu svæði. Þó klappir séu ekki sjáanlegar á yfirborði getur verið grunnt á bergið og því þarf að fara vel yfir lagnaleiðina og halda öllu raski í lágmarki. Einnig þarf að koma fram hvar fyrirhuguð efnistaka er, áætlað magn og áhrif hennar á jarðminjar.

Í svari framkvæmdaraðila kemur fram að í samningi framkvæmdaraðila við verktaka verður bent á að ástæða sé til að fara með gát á framkvæmdarsvæðinu gagnvart bergganginum við Streitishvarf. Farið verður yfir lagnaleiðina og henni hnikað til eftir þörfum, m.t.t. berggangsins áður en framkvæmdir hefjast, til að lágmarka eða koma í veg fyrir rask. Þá telja framkvæmdaraðilar að betur athuguðu máli ekki vera þörf á efnistöku þar sem aðeins þarf um 1 m³ af fínefni undir lögnina. Þar sem áætlað er að grafa fyrir lögninni, samtals um 700 m, verður fínefni sem kemur upp við gröft sett aftur niður næst lögninni og grófara efnið ofaná. Þetta verklag hefur verið viðhaft við framkvæmdir Orkufjarskipta og hefur gefist vel.

Menningarminjar

Fram kemur að samkvæmt greinargerð með aðalskipulagi Breiðdalshrepps eru minjar afbýlis austast á Hvarfi (Streitishvarfi) með tóftum og nátthaga ásamt með Herdísarbúri og þjóðsagnastöðunum Skrúðskambi, Tyrkjakletti og Tyrkjaurð. Samkvæmt kortagögnum minjastofnunar eru ekki þekktar minjar á lagnaleið en haft hefur verið samband við minjavörð um fyrirhugaða framkvæmd.

Í umsögn Minjastofnunar Íslands kemur fram að VG fornleifarannsóknir hafi unnið fornleifaskráningu vegna framkvæmdarinnar og gefið út skýrslu um hana: Fornleifaskráning vegna lagningar ljósleiðara frá Núpum í Berufirði að Ósi í Breiðdal. Í skýrslunni er gerð grein fyrir 22 fornleifum. Þá hafi Minjavörður Austurlands átt samskipti við fulltrúa Orkufjarskipta varðandi strengleiðina. Einnig liggja fyrir umsögn minjavarðar frá 25. jan. s.l. sem send var til Orkufjarskipta en einnig í tölvupósti m.a. til Skipulagsstofnunar. Í umsögninni kemur fram að fyrirhugaðri



strengleið hafi verið hnikað til á a.m.k. tveimur stöðum eftir samráð minjavarðar og fulltrúa Orkuskipti. Minjastofnun Íslands telur að fyrir liggi fullnægjandi upplýsingar um fornleifar á fyrirhugaðri lagnaleið. Orkuskipti hafa haft samráð við minjavörð Austurlands í undirbúningi framkvæmdarinnar. Stofnunin treystir því að svo verði áfram.

5 SKIPULAG OG LEYFI

Framkvæmd er í samræmi við Aðalskipulag Breiðdalshrepps 2018-2030 sem nú er Fjarðabyggð og Aðalskipulag Djúpavogshrepps 2008-2020 sem nú er Múlaþing.

Framkvæmdin er háð framkvæmdaleyfi Fjarðabyggðar og Múlaþings samkvæmt skipulagslögum og reglugerð um framkvæmdaleyfi. Einnig leyfi Fiskistofu samkvæmt lögum um lax- og silungsveiði og leyfi Vegagerðarinnar vegna framkvæmda innan veghelgunarsvæðis. Þá kann framkvæmdin, eftir atvikum, að vera háð leyfi Minjastofnunar Íslands skv. lögum um menningarminjar.

6 NIÐURSTAÐA

Um er að ræða áform um lagningu ljós- og raflagnar um 10,2 km leið innan hverfisverndarsvæðis milli Óss í Breiðdal og Núps í Berufirði. Framkvæmdin er tilkynningarskyld til ákvörðunar um matsskyldu samkvæmt 6. gr. og lið 10.21 í 1. viðauka í lögum um mat á umhverfisáhrifum.

Eðli og staðsetning framkvæmdar

Við mat á því hvort tilkynningarskyld framkvæmd skuli háð umhverfismati skal taka mið af eðli framkvæmdar, svo sem stærð og umfangi framkvæmdar sbr. 1. tl. 2. viðauka laga nr. 106/2000. Einnig skal taka mið af staðsetningu framkvæmdar, svo sem verndarákvæðum, einkum svæða sem njóta verndar skv. lögum um náttúruvernd eða vegna fornleifa, einnig ber að líta til álagsþols náttúrunnar, einkum með tilliti til votlendissvæða, sérstæðra jarðmyndana og landslagsheilda, sbr. 2 tl. 2. viðauka laga nr. 106/2000.

Framkvæmdin er ekki umfangsmikil en eins og áður segir, verður lögð ljós- og raflögn um 10,2 km leið, að mestu samhliða Þjóðvegi 1. Framkvæmdin mun óhjákvæmilega raska tímabundið gróðurþekju á stuttum kafla, þar sem finna má vistgerðir sem hafa mjög hátt og hátt verndargildi. Þá kunna að vera plöntur á valista innan framkvæmdarsvæðis auk þess sem framkvæmd fer yfir mikilvægar jarðminjar við Streitishvarf en ekki er líklegt að framkvæmd muni hafa áhrif á jarðminjarnar. Náttúrufræðistofnun Íslands gerir ekki athugasemdir við fyrirhugaða framkvæmd, með þeim skilyrðum að fullt tillit verði tekið til vistgerða og jarðminja innan svæðisins og verktökum verði gerð grein fyrir þeim. Skipulagsstofnun telur að rask vegna framkvæmdarinnar muni verða óverulegt þar sem lagnaleiðin fylgir að mestu vegstæði Þjóðveggar 1 og er ekki talin hafa áhrif á verndargildi svæðisins. Framkvæmdaraðili hefur boðað að farið verði eftir ábendingum Náttúrufræðistofnunar til að koma í veg fyrir rask á vistgerðum og jarðminjum á svæðinu og að framkvæmdir muni fara fram utan varptíma til að draga úr ónæði á fugla.

Eiginleikar hugsanlegra áhrifa framkvæmdar

Áhrif framkvæmdar ber að skoða í ljósi eiginleika hugsanlegra áhrifa einkum með tilliti til: stærðar og fjölbreytileika áhrifa, hverjar líkur séu á áhrifum og afturkræfni sbr. 3. tl. 2. viðauka laga nr. 106/2000.

Helstu umhverfisáhrif fyrirhugaðrar framkvæmdarinnar verður rask á gróðri m.a. er vistgerð innan svæðisins sem hefur mjög hátt verndargildi og einnig er að finna jarðmyndanir sem njóta hverfisverndar innan framkvæmdarsvæðisins. Í ljósi þess er mikilvægt að vanda framkvæmd og frágang við lagningu ljós- og raflagnar þar sem staðsetning framkvæmdar er að hluta innan svæðis



sem nýtur verndar. Innan framkvæmdarsvæðisins eru einnig vistgerðir með mjög hátt og hátt verndargildi. Áhrif framkvæmdarinnar munu þó að mati Skipulagsstofnunar vera óveruleg og afturkræf og líklegt að rask muni jafna sig með góðum frágangi og þeim mótvægisáðgerðum sem boðaðar eru.

Skipulagsstofnun telur tilefni til að í framkvæmdaleyfum verði kveðið á um verklag, frágang og mótvægisáðgerðir til að tryggja að áhrif á vistgerðir með hátt verndargildi og jarðmyndanir verði sem minnst.

Ákvörðunarorð

Á grundvelli fyrirbyggjandi gagna er það niðurstaða Skipulagsstofnunar að fyrirhuguð framkvæmd sé ekki líkleg til að hafa í för með sér umtalsverð umhverfisáhrif, sbr. þau viðmið sem tilgreind eru í 2. viðauka laga um mat á umhverfisáhrifum. Því skal framkvæmdin ekki háð mati á umhverfisáhrifum.

Samkvæmt 14. gr. laga um mat á umhverfisáhrifum má kæra ákvörðunina til úrskurðarnefndar umhverfis- og auðlindamála. Kærufrestur er til 15. júní 2021.

Reykjavík, 10. maí 2021.

Jakob Gunnarsson

Tinna Jónsdóttir