



ÞÓRUSTAÐANÁMA

Efnistaka úr Ingólfssjalli í landi Kjarrs – 2. Áfangi

Tillaga að matsáætlun

15.08.2019



SKÝRSLA – UPPLÝSINGABLAÐ

SKJALALYKILL

2243-004-TAM-001-V03

SKÝRSLUNÚMÉR / SÍÐUFJÖLDI

01 / 30

VERKEFNISSTJÓRI – FULLTRÚI VERKKAUPA

Magnús Ólason

VERKEFNISSTJÓRI – EFLA

Ólafur Árnason

LYKILORÐ

Þórustaðanáma, Ingólfsfjall, Ölfus, efnistaka, mat á umhverfisáhrifum, matsáætlun, Fossvélar ehf.

STAÐA SKÝRSLU

- Í vinnslu
- Drög til yfirlustrar
- Lokið

DREIFING

- Opin
- Dreifing með leyfi verkkaupa
- Trúnaðarmál

TITILL SKÝRSLU

Þórustaðanáma
Efnistaka úr Ingólfsfjalli í landi Kjarrs – 2. Áfangi
Tillaga að matsáætlun

VERKHEITI

Þórustaðanáma. Efnistaka úr Ingólfsfjalli í landi Kjarrs – 2. áfangi.

VERKKAUPI

Fossvélar ehf.

HÖFUNDUR

Andri Rafn Yeoman, Sólrún Svava Skúladóttir, Snævarr Örn Georgsson

ÚTDRÁTTUR

Í þessari skýrslu er sett fram tillaga að matsáætlun vegna mats á áframhaldandi efnistöku í Þórustaðanámu í landi Kjarrs í Ölfusi. Efnistaka hefur verið starfrækt þar frá árinu 1957. Áætlað heildarmagn efnistöku er um 27,5 milljónir m³. Heildarstærð núverandi efnistökusvæðis og viðbótarsvæðis er um 40 ha og er framkvæmdatími áætlaður a.m.k. til ársins 2050.

Tilgangur matsáætlunar er að veita umsagnaraðilum og öðrum hagsmunaaðilum tækifæri til að mynda sér skoðun á efnistöku komandi umhverfismats og koma athugasemdum á framfæri nú á frumstigum umhverfismats. Drög að tillögu að matsáætlun voru birt til kynningar um tveggja vikna skeið, frá 9. apríl 2019. Á þessu tímabili gafst almenningi tækifæri til að koma með athugasemdir við tillöguna. Tillaga þessi að matsáætlun er nú lögð fram til meðferðar Skipulagsstofnunar í samræmi við lög nr. 106/2000. Við meðferð Skipulagsstofnunar verður tillagan send lögbundnum umsagnaraðilum til umsagnar.



SAMANTEKT

Í þessari skýrslu er sett fram tillaga að matsáætlun vegna mats á umhverfisáhrifum fyrir áframhaldandi efnistöku og vinnslu í Þórustaðanámi í Ingólfssfjalli. Náman er staðsett í landi Kjarrs í Ölfusi.

Þórustaðanáma hefur verið starfrækt á svæðinu frá 1957. Framkvæmdaraðili og rekstraraðili Þórustaðanámu er Fossvélar ehf. og hafa þeir rekið starfsemina frá árinu 1975. Framkvæmdin felur í sér að áfram verði unnið efni á sambærilegan hátt og gert er í dag. Gert er ráð fyrir að nýja efnistökusvæðið verði um 40 ha að flatarmáli, að meðtöldu núverandi efnistökusvæði og fyrri athafnasvæðum, og að tekið verði um 27,5 milljónir m³ af malarefni. Framkvæmdatími er háður markaðsaðstæðum á næstu árum en áætla má að náman muni ná að uppfylla þörf samfélagsins fyrir efni til ársins 2050. Fyrir núverandi rekstur er í gildi framkvæmdaleyfi frá sveitarfélaginu Ölfusi og starfsleyfi frá Heilbrigðiseftirliti Suðurlands.

Framkvæmdin er matsskyld skv. töluliðum 2.01 og 13.01 í 1. viðauka laga um mat á umhverfisáhrifum nr. 106/2000 þar sem umfang efnistökkunnar er yfir þeim viðmiðum sem þar eru tilgreind. Í tillögu að matsáætlun sem hér liggur fyrir er fyrirhugaðri framkvæmd og framkvæmdarsvæði lýst og fjallað um umfang og áherslur umhverfismatsins. Fjallað er um þá umhverfisþætti sem teknir verða til skoðunar í matinu. Þeir eru landslag og ásýnd, loftgæði og útivist. Í matsáætlun er jafnframt tilgreint hvaða gögn eru fyrir hendi sem nýtt verða við gerð matsins, hvaða rannsóknir hafa farið fram eða eru fyrirhugaðar vegna mats á umhverfisáhrifum framkvæmdarinnar.

Tilgangur matsáætlunar er að leita samráðs við almenning, hagsmunaaðila og sérfræðistofnanir eins snemma í ferlinu og kostur er. Þannig er þeim gefinn kostur á að mynda sér skoðun á efnistöku komandi umhverfismats og koma athugasemdum á framfæri nú á frumstigum umhverfismats. Er það gert í samræmi við 16. gr. reglugerðar um mat á umhverfisáhrifum nr. 660/2015. Drög að tillögu að matsáætlun voru birt til kynningar um tveggja vikna skeið, frá 9. apríl til 26. apríl 2019. Tillaga þessi að matsáætlun er nú lögð fram til meðferðar Skipulagsstofnunar í samræmi við lög nr. 106/2000. Við meðferð Skipulagsstofnunar verður tillagan send lögbundnum umsagnaraðilum til umsagnar.

EFNISYFIRLIT

SAMANTEKT	5
1 INNGANGUR	8
1.1 Almennt	8
1.2 Mat á umhverfisáhrifum	9
1.2.1 Matsskylda framkvæmdar	9
1.2.2 Umsjón með mati á umhverfisáhrifum	9
1.2.3 Tillaga að matsáætlun	9
1.2.4 Yfirlit um matsferlið	10
1.2.5 Tímaáætlanir framkvæmdar og matsferlis	10
2 UM FRAMKVÆMDINA	11
2.1 Tilgangur og markmið	11
2.2 Núverandi starfsemi	11
2.3 Framkvæmdaraðili	11
2.4 Lýsing framkvæmdar	12
2.4.1 Mannaflapörf, tækjabúnaður og starfsmannaaðstaða	12
2.4.2 Akstur efnis og aðkoma	12
2.4.3 Vinnsluáætlun og frágangur	12
2.5 Valkostir	13
2.5.1 Aðalvalkostur (Valkostur I)	13
2.5.2 Aðrir valkostir	14
2.5.3 Núllkostur	14
3 FRAMKVÆMDASVÆÐI OG SKIPULAGSÁÆTLANIR	16
3.1 Staðsetning og staðhættir	16
3.1.1 Núverandi landnotkun	16
3.2 Afmörkun framkvæmdasvæðis	16
3.3 Fyrirliggjandi skipulagsáætlanir	17
3.3.1 Aðalskipulag	17
3.3.2 Deiliskipulag	18
3.4 Eignarhald	18
3.5 Leyfi sem framkvæmdin er háð	18
4 MAT Á UMHVERFISÁHRIFUM	19
4.1 Tilgangur mats á umhverfisáhrifum	19
4.2 Framkvæmdaþættir sem hafa áhrif á umhverfið	19
4.2.1 Jarðrask af völdum efnistöku	19
4.2.2 Verþættir á framkvæmdatíma og umferð á rekstrartíma	20
4.3 Afmörkun athugunarsvæðis vegna áhrifa framkvæmdar	20
4.4 Umhverfiþættir sem fjallað verður um í frummatsskýrslu	20
4.4.1 Almennt	20
4.4.2 Landslag og ásýnd	21
4.4.3 Útivist	21
4.4.4 Neysluvatn	21

4.4.5	Loftgæði	22
4.5	Umhverfisþættir sem ekki verður fjallað nánar um í frummatsskýrslu	22
5	KYNNING OG SAMRÁÐ	24
5.1	Samráð	24
5.2	Kynning á drögum að tillögu að matsáætlun	24
5.3	Kynning á frummatsskýrslu	24
6	HEIMILDASKRÁ	26
	VIÐAUKI A YFIRLITSMYND AF FRAMKVÆMD	27
	VIÐAUKI B ATHUGASEMDIR VIÐ DRÖG AÐ TILLÖGU AÐ MATSÁÆTLUN	28

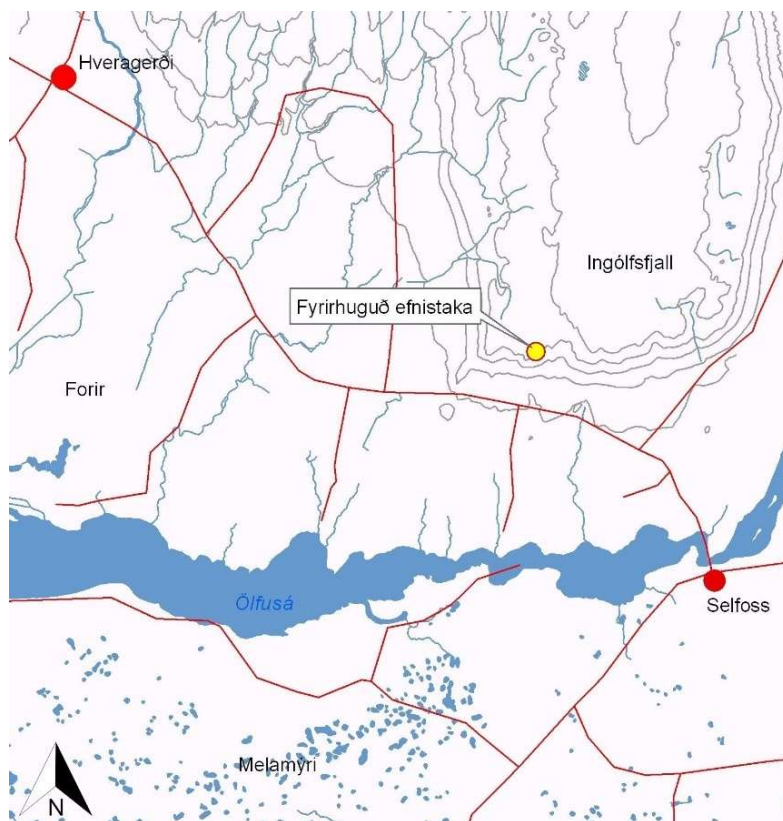
MYNDASKRÁ

MYND 1.1	Yfirlitsmynd sem sýnir staðsetningu fyrirhugaðrar efnistöku í Þórustaðanámu.	8
MYND 1.2	Ferli mats á umhverfisáhrifum skv. lögum nr. 106/2000 m.s.br.	10
MYND 2.1	Núverandi vegtenging Þórustaðanámu við Suðurlandsveg.	13
MYND 2.2	Yfirlit yfir fyrirhugað efnistökusvæði (græn brotalína) samkvæmt 2. áfanga. Til hliðsjónar er sýnt núverandi efnistökusvæði (dökkblá lína) og lega efnisrása (ljósbláar) sem efni er veitt um niður á afgreiðslusvæði (gult). Að auki má sjá athafnasvæði vegna efnistöku á svæðinu frá því að náman var tekin í notkun árið 1957.	15
MYND 3.1	Þórustaðanáma (E5) á aðalskipulagsupprætti Ölfuss 2010-2022.	17

1 INNGANGUR

1.1 Almennt

Í þessari skýrslu er sett fram tillaga að matsáætlun vegna mats á umhverfisáhrifum fyrir áframhaldandi efnistöku í Þórstaðanámu í Ölfusi. Náman er staðsett á suðurenda Ingólfsfjalls en þar hefur verið starfrækt sambærileg starfsemi í um sex áratugi eða frá árinu 1957. Efnistökunni er ætlað að mæta þörf fyrir malarefni á svæðum umhverfis námuna og þykir staðsetning hennar heppileg fyrir helstu þéttbýliskjarna Suðurlands og í einhverjum tilfellum höfuðborgarsvæðið. Mynd 1.1 sýnir staðsetningu fyrirhugaðrar efnistöku í Þórstaðanámu.



MYND 1.1 Yfirlitsmynd sem sýnir staðsetningu fyrirhugaðrar efnistöku í Þórstaðanámu.

Fossvélar ehf. er rekstraraðili Þórustaðanámu og hefur rekið námuna frá árinu 1975 [1]. Áður hefur verið unnið umhverfismat fyrir núverandi efnistöku sem hljóðaði upp á tvær milljónir rúmmetra. Matskýrsla [2] og álit Skipulagsstofnunar við henni var gefið út árið 2006 [3]. Í framhaldi af því var starfseminni veitt framkvæmdarleyfi af sveitarfélaginu Ölfusi sem er enn í gildi. Leyfilegt efnismagn mun senn klárast en framkvæmdaraðili áformar að halda efnistöku áfram á svæðinu. Í komandi umhverfismati verður lagt mat á áhrif áframhaldandi starfsemi, þ.e. eftir að það efnismagn sem núverandi framkvæmdaleyfi tekur til verður fullnýtt á næstu árum. Í frummatsskýrslu verður einnig fjallað um niðurstöðu umhverfismats frá 2006.

Fyrirhugað er að taka um 27,5 milljónir m³ af malarefni á núverandi og nýju efnistökusvæði sem er í heildina um 40 ha að stærð. Unnið er innan sama athafnasvæðis og nú en vinnslusvæði verður stækkað lítillega til norðurs og haldið áfram að vinna námuna um 60-215 metra niður í fjallið. Áætlað er að efnið muni duga fram til 2050, ef miðað er við jafnaðarnotkun síðastliðinna ára. Framkvæmdaraðili gerir ráð fyrir almennt aukinni eftirspurn vegna mikillar uppbyggingar húsnæðis á svæðinu. Sömuleiðis eru stórfamkvæmdir fyrirhugaðar í næsta nágrenni, t.d. tvöföldun Suðurlandsvegur og ný brú yfir Ölfusá. Ekki er víst að allt efnismagnið verði nýtt innan þessa tímaramma en framkvæmdaraðili vill hafa borð fyrir báru og leyfi fyrir þessu magni komi upp sú staða að þörf sé á því. Nánari framkvæmdalýsingu má sjá í kafla 2.4.

1.2 Mat á umhverfisáhrifum

1.2.1 Matsskylda framkvæmdar

Matið er unnið samkvæmt lögum um mat á umhverfisáhrifum nr. 106/2000 [4] og reglugerð um mat á umhverfisáhrifum nr. 660/2015 [5]. Um er að ræða viðbót við núverandi efnistöku á svæðinu sem nemur meira magni en 150.000 m³ og er á svæði sem er stærra en 5 ha. Samkvæmt tölulíð 2.01 í 1. viðauka laga um mat á umhverfisáhrifum nr. 106/2000 fellur framkvæmdin því undir flokk A, þ.e. framkvæmd sem ávallt er háð umhverfismati. Framkvæmdin er einnig háð umhverfismati skv. tölulíð 13.01 í 1. viðauka laganna.

1.2.2 Umsjón með mati á umhverfisáhrifum

Framkvæmdaraðili er Fossvélar. Umsjón með matsvinnu er í höndum EFLU verkfræðistofu. Verkefnisstjórn matsvinnunnar annast Ólafur Árnason fyrir hönd EFLU verkfræðistofu og Magnús Ólason fyrir hönd Fossvéla ehf.

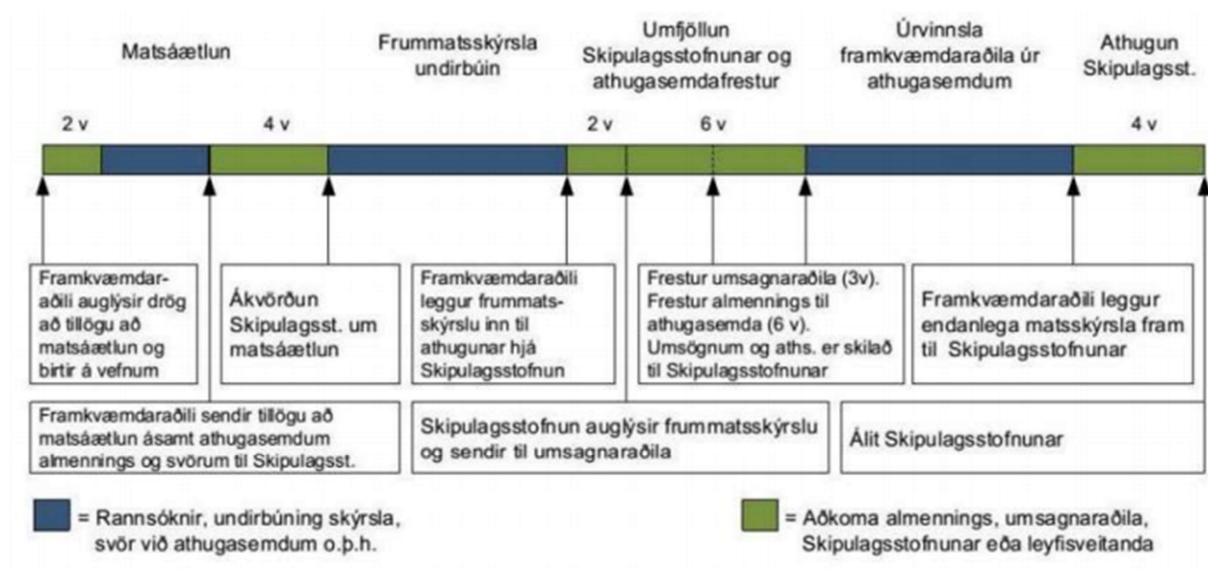
1.2.3 Tillaga að matsáætlun

Tillaga að matsáætlun er verkáætlun fyrir fyrirhugað mat á umhverfisáhrifum framkvæmdarinnar. Í tillögu að matsáætlun er gerð grein fyrir framkvæmdinni, framkvæmda- og áhrifasvæði hennar ásamt þeim þáttum umhverfisins sem taldir eru geta orðið fyrir áhrifum. Í matsáætlun er því jafnframt lýst hvernig staðið verður að rannsóknum og mati á áhrifum.

Samkvæmt 16. gr. reglugerðar um mat á umhverfisáhrifum skal framkvæmdaaðili leita samráðs eins snemma og kostur er og kynna umsagnaraðilum og almenningi tillögu að matsáætlun.

1.2.4 Yfirlit um matsferlið

Aðferðin sem beitt er við mat á umhverfisáhrifum er í samræmi við lög um mat á umhverfisáhrifum nr. 106/2000 og reglugerð nr. 660/2015. Matsferlið skv. lögnum má sjá á mynd 1.2. Nánari upplýsingar um matsferlið má finna á vef Skipulagsstofnunar, www.skipulag.is.



MYND 1.2 Ferli mats á umhverfisáhrifum skv. lögum nr. 106/2000 m.s.br.

1.2.5 Tímaáætlanir framkvæmdar og matsferlis

Áætlað er að frummatsskýrsla verði send til athugunar Skipulagsstofnunar í september 2019 og að álit Skipulagsstofnunar liggi fyrir í nóvember 2019. Um er að ræða áframhald starfsemi sem þegar er í gangi á svæðinu og hefur verið síðustu sex áratugi. Matið tekur til ákveðins magns efnis og er vinnsluhraði þess háður markaðsaðstæðum þó gera megi ráð fyrir að vinnslutíminn sé um 30 ár.

2 UM FRAMKVÆMDINA

2.1 Tilgangur og markmið

Tilgangur framkvæmdarinnar er að mæta framtíðarþörf fyrir malarefni (fyllingarefni og annað unnið efni) á svæðum umhverfis efnistöku. Staðsetning námunnar þykir heppileg fyrir þéttbýliskjarna Suðurlands, bæði í Árborg og á Ölfusi sem og uppsveitum og vesturhluta Rangárvallasýslu ef þess er óskað. Er því talið hentugt að halda áfram efnistöku á því svæði sem hefur nú þegar verið nýtt undir sambærilega starfsemi á síðustu áratugum.

Mat þetta nær til sambærilegrar starfsemi, að mestu leyti innan sama svæðis og er því að stórum hluta um sömu umhverfisáhrif að ræða. Að auki hafa staðhættir og aðstæður á framkvæmdasvæði breyst lítið. Því byggir mat þetta að hluta til á því mati sem áður hefur verið unnið fyrir starfsemina en að teknu tilliti til breytinga á grunnástandi og lagaramma frá því að síðasta matsferli fór fram.

2.2 Núverandi starfsemi

Efnistaka í Þórustaðanámu á rætur sínar að rekja til ársins 1957 og hefur verið starfsemi þar síðan eða í rúmlega 60 ár. Fossvélar ehf. er rekstraraðili starfseminnar. Fyrirtækið tók við rekstri og vinnslu námunnar árið 1975 og hefur séð um starfsemina síðan.

Núverandi efnistaka í Þórustaðanámu byggir á framkvæmda- og starfsleyfi í kjölfar mats á umhverfisáhrifum sem lauk árið 2006. Gildandi framkvæmdaleyfi, sem gildir til ársins 2021, felur í sér leyfi til efnistöku á allt að 2.000.000 m³ af efni.

2.3 Framkvæmdaraðili

Fossvélar ehf. er framkvæmdaraðili. Fyrirtækið hefur verið með starfrækta efnistöku í Þórustaðanámu síðan árið 1975. Í dag rekur fyrirtækið m.a. efnistöku í Þórustaðanámu og í Bolaöldum í Svínahrauni. Frekari upplýsingar um fyrirtækið Fossvélar ehf. og starfsemi þess má finna á heimasíðu fyrirtækisins, www.fossvelar.is

2.4 Lýsing framkvæmdar

Þórustaðanáma er staðsett nálægt helstu þéttbýlisstöðum svæðisins, í um 4 km fjarlægð frá Selfossi og um 8 km fjarlægð frá Hveragerði.

2.4.1 Mannafloppur, tækjabúnaður og starfsmannaaðstaða

Tveir til þrjú menn munu starfa við efnistöku líkt og verið hefur undanfarin ár. Að öllu jöfnu verða tvær vinnuvélar staðsettar á svæðinu, þ.e. jarðýta og ámoksturstæki, en yfir skemmri tímabil eru fleiri tæki og starfsmenn við vinnu innan námunnar við efnisvinnslu.

Vegna nálægðar við Selfoss hefur ekki verið sett upp kaffi- og hreinlætisaðstaða nema þegar efnisvinnsla er í gangi, þá er sett upp færanleg kaffiaðstaða.

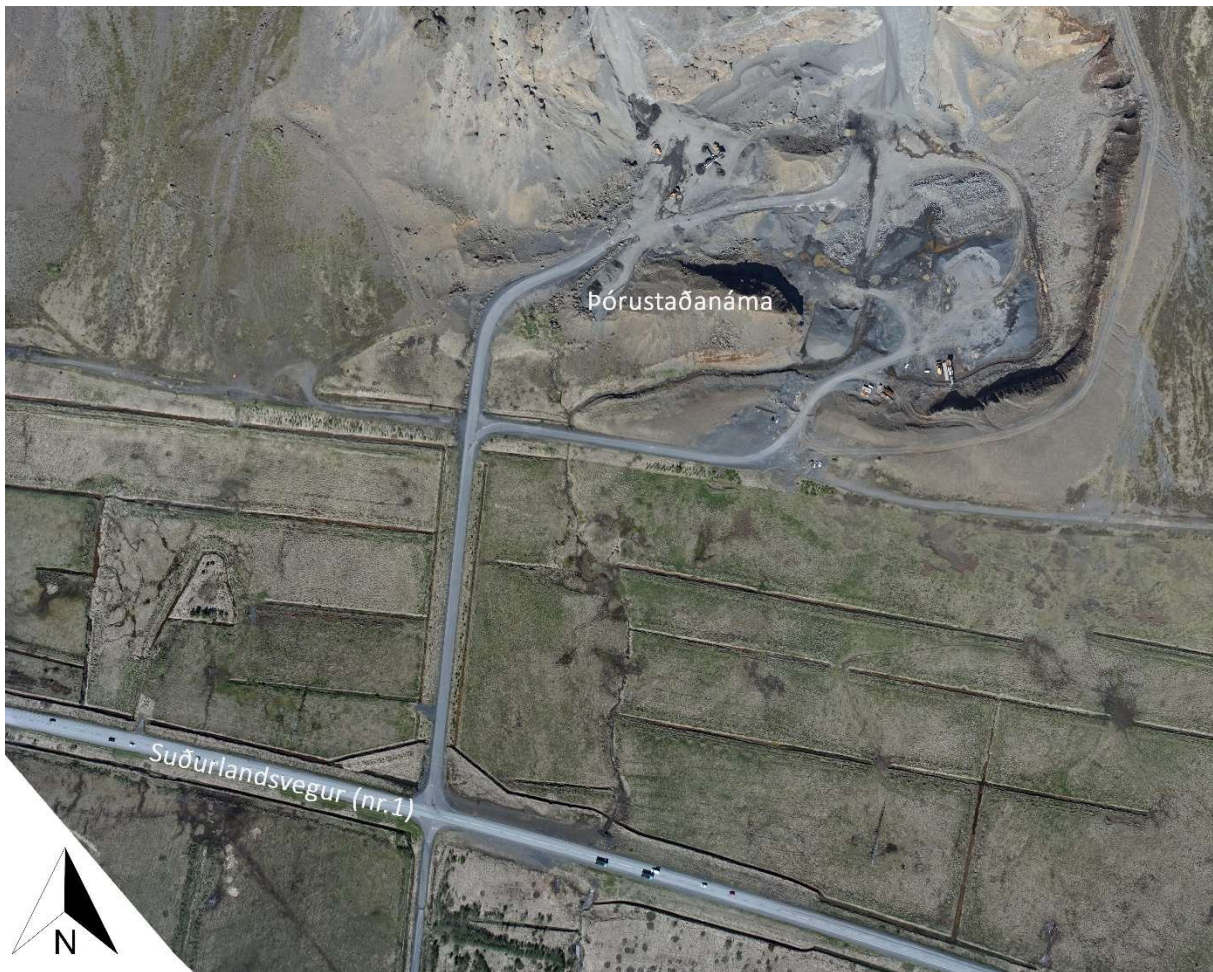
2.4.2 Akstur efnis og aðkoma

Námusvæðið er við Þjóðveg 1, um 4 km vestan við Selfoss og er aðkoma að námunni rétt austan Kögunarhóls af Þjóðveginum, Suðurlandsvegi (Þjóðvegur nr. 1), og er það eina leiðin til og frá námusvæðinu. Ekki er hægt að fjalla með vissu um alla þá leið sem efnið verður flutt eftir, þar sem það er háð því í hvaða framkvæmd efnið er ætlað hverju sinni. Gera má ráð fyrir að efni úr námunni sé nýtt í framkvæmdir umhverfis svæðið og því muni umferðin, að einhverju leyti, skiptast upp til bæði vestur og austurs frá námunni. Til stendur að tvöfalda Suðurlandsveg á þeim vegkafla sem tenging við Þórustaðanámu er. Verður fjallað nánar um útfærsluatriði er varða tengingu vegarins við námuna í frummatsskýrslu. Mynd 2.1 sýnir núverandi vegtengingu Þórustaðanámu við Suðurlandsveg.

2.4.3 Vinnsluáætlun og frágangur

Vinnsla efnisins fer þannig fram að efni er losað úr efri hlíðum fjallsins með ripper og ýtutönn. Í kjölfarið er efnið sem hefur verið losað ýtt fram af brúninni eftir efnisrásun. Gert er ráð fyrir að nýta tvær rásir sem þegar eru í notkun við starfseminu og eru þær merktar E1 og E2 á mynd 2.2. Þegar efninu hefur verið ýtt niður efnisrásirnar fellur það niður á afgreiðslusvæði, merkt P1 og P2 á mynd 2.2. Reynslan er sú að um 85-90% af efninu er mokað beint upp í malarflutningabíla og er gert ráð fyrir óbreyttu fyrirkomulagi til framtíðar. Þau 10-15 % sem eftir eru hafa verið unnin í námunni í mismunandi efnisflokkum og seld af lager eftir þörfum viðskiptavina.

Í frummatsskýrslu verður gerð grein fyrir vinnsluáætlun, vinnslutilhögun við tilfærslu efnis ofan af Ingólfsfjalli, áfangaskiptingu og áformum um frágang námunnar og landmótun. Litið verður til leiðbeininga sem birtar eru á vefsíðunni www.namur.is ásamt upplýsingum frá Vegagerðinni varðandi frágang námusvæða [8]. Umgengni á svæðinu verður í samræmi við framkvæmda- og starfsleyfi starfseminnar.



MYND 2.1 Núverandi veltenging Þórustaðanámu við Suðurlandsveg.

2.5 Valkostir

Í frummatsskýrslu verður fjallað um möguleika á mismunandi afmörkun, vinnslutíma, vinnslutilhögum og áfangaskiptingu m.t.t. þess magn sem ætlunin er að vinna úr námunni.

2.5.1 Aðalvalkostur (Valkostur I)

Aðalvalkostur felst í efnistöku á um 40 ha landsvæði umhverfis Þórustaðanámu í Ingólfsfjalli, þar með talið um 29 ha athafnasvæði vegna fyrri efnistöku (sjá mynd 2.2). Athafnasvæði vinnslunnar er því í megin dráttum það sama og verið hefur síðustu áratugi. Í dag fer efnistaka fram á um 6 ha svæði sem staðsett er uppi á brún Ingólfsfjalls. Þaðan er efni veitt niður á afgreiðslusvæði um sérstakar efnirásir. Núverandi efnistaka er unnin á grundvelli framkvæmdaleyfis sem gefið var út í kjölfar umhverfismats sem framkvæmt var árið 2006. Fyrir þann tíma fór efnistakan fram í hlíðum fjallsins. Ummerki efnistöku eru því greinileg í hlíðum fjallsins. Gert er ráð fyrir að við áframhaldandi vinnslu færist efnistökusvæðið norðar, inn á Ingólfsfjall. Svæðið ofan núverandi efnistökusvæðis er um 12 ha. Gert er ráð fyrir að taka um 27,5 milljónir m³ af malarefni. Náman væri unnin niður í vinnslufláa 1:1 niður í botn námunnar, þ.e. fyrir hvern meter frá jaðri að miðju efnistökusvæðisins er grafið einn meter niður. Að vinnslu lokinni væri þá eftir V-laga gil í fjallinu með hlíðar í sambærilegum halla og aðliggjandi hlíðar beggja vegna við

námuna. Um er að ræða sambærilega vinnsluaðferð og notast er við í stærri námum hérlendis, s.s. Lambafellsnámu, Vatnsskarðsnámu og Stapafelli.

2.5.2 Aðrir valkostir

Ekki er um að ræða aðra staðsetningarvalkosti fyrir efnistöku. Reynslan hefur sýnt að staðsetning námunnar er mjög hentug m.t.t. nálægðar við byggðarlög í örum vexti í nálægð við meginsamgönguæð fyrir svæðið. Í mati á umhverfisáhrifum kemur til greina að skoða mismunandi útfærslu á vinnsludýpi efnistökkunnar til samanburðar við aðalvalkost.

2.5.3 Núllkostur

Núllkosturinn felur í sér að ekki verði af fyrirhugaðri framkvæmd og að áfram verði unnið eftir gildandi leyfum þar til þau hafa verið fullnýtt. Eftir að leyfi hafa verið fullnýtt verði gengið frá svæðinu í samræmi við þær áætlanir sem eru í gildi varðandi frágang og umgengi.

Með áframhaldandi vinnslu efnis úr Þórustaðanámu er komið í veg fyrir að hefja þurfi efnistöku á nýjum stað. Stuðlað er að því að tryggja efni á sanngjörnu verði sem unnið er úr námu með tilskilin leyfi þar sem efnistöku er hagað á þann hátt að sem minnst áhrif verði á umhverfið. Stöðvun efnistöku úr Þórustaðanámu mun leiða til frekari efnistöku úr öðrum námum, styttingar á endingartíma annarra náma og námuvinnslu á nýjum stöðum sem og stærra kolefnisspors vegna aukins aksturs malarflutningabíla með tilheyrandi sliti vega og aukinnar almennrar umferðar. Ef ekki verður af fyrirhugaðri framkvæmd þarf að finna annan efnistökuastað sem getur annað eftirspurn eftir efni í nágrenni námunnar. Þyrfti því, að öllum líkindum, að finna stað sem ekki hefur áður verið nýttur undir sambærilega starfsemi til þess að nýta og koma upp aðstöðu fyrir efnistöku og vinnslu. Er mikilvægt að sá staður yrði í nágrenni helstu þéttbýliskjarna svæðisins sem geta þá nýst við framkvæmdir á t.d. endurbótum á Suðurlandsvegi og almennri uppbyggingu á bæði Selfossi og í Hveragerði.



MYND 2.2 Yfirlit yfir fyrirhugað efnistökusvæði (græn brotalína) samkvæmt 2. áfanga. Til hliðsjónar er sýnt núverandi efnistökusvæði (dökkblá lína) og lega efnisrása (ljósbláar) sem efni er veitt um niður á afgreiðslusvæði (gult). Að auki má sjá athafnasvæði vegna efnistöku á svæðinu frá því að náman var tekin í notkun árið 1957.

3 FRAMKVÆMDASVÆÐI OG SKIPULAGSÁÆTLANIR

3.1 Staðsetning og staðhættir

Þórustaðanáma er við Þjóðveg 1, um 4 km vestan við Selfoss og um 8 km austan við Hveragerði. Fyrirhugað efnistökusvæði er í sunnanverðu Ingólfsfjalli í Ölfusi og aðkoma að námunni er rétt austan við Kögunarhól af Þjóðveginum. Fjallið nær um 5 km frá austri til vesturs og 8 km frá norðri til suðurs. Ingólfsfjall er hömrum girt á þrjá vegu, til suðurs, vesturs og austurs og er þar mjög hlíðabratt. Grágrýtishraunlagið sem efnistakan er fyrirhuguð úr einkennist af dökkleitum klettabeltum séð frá byggð. Svæðið sem fyrirhuguð framtíðarefnistaka nær til hefur þegar verið raskað, að frátöldu svæði efst á fjallinu sem er gróðursnauður melur. Þetta óraskaða svæði mun raskast við efnistöku. Að norðanverðu er fjallið tengt Grafningsfjöllum með Grafningshálsi. Nokkrar uppgönguleiðir eru upp á fjallið [6]. Svæðið í nágrenni námunnar einkennist að mestu af landbúnaði en næst námunni einkennist ásýnd lands af núverandi efnistöku.

3.1.1 Núverandi landnotkun

Efnistakan er skilgreind sem slík í aðalskipulagi Ölfuss 2010-2022. Landsvæðið á láglandi sunnan, vestan og austan námunnar einkennist að mestu af landbúnaðarnotkun og er skilgreint sem landbúnaðarsvæði.

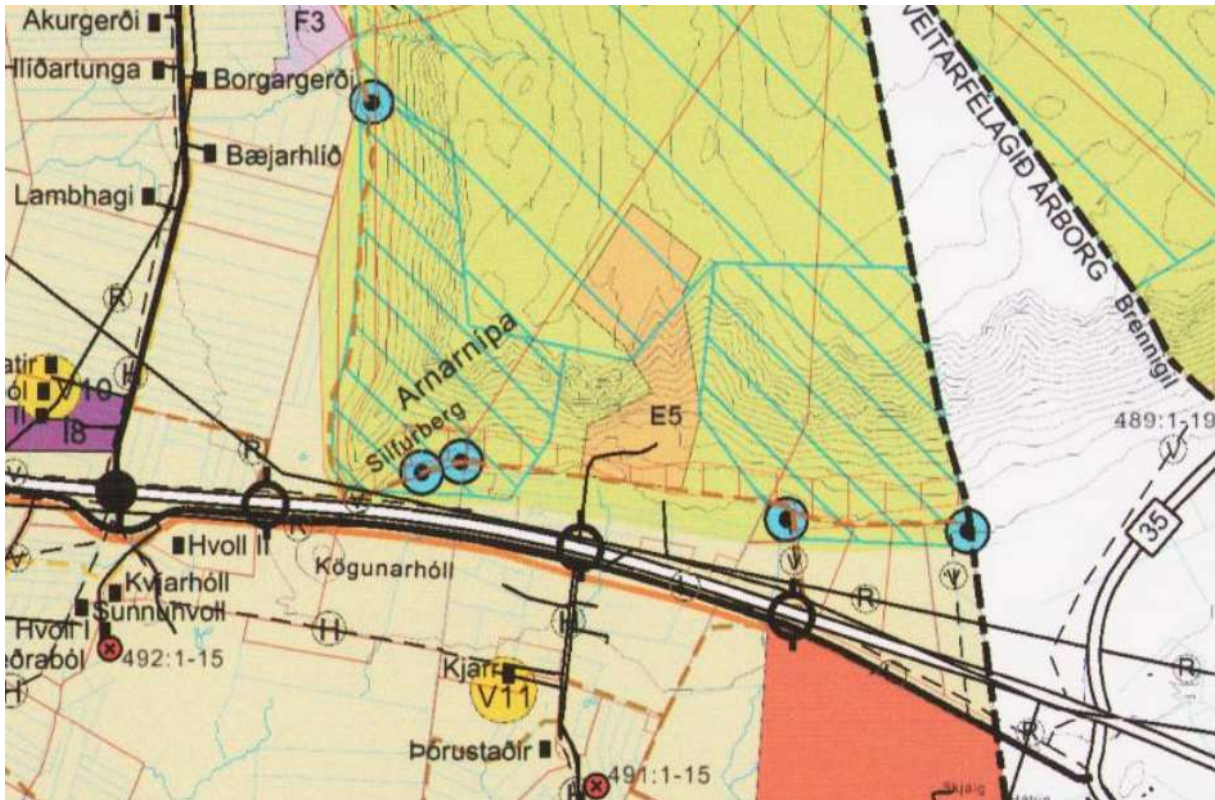
3.2 Afmörkun framkvæmdasvæðis

Framkvæmdasvæðið sjálft miðast við það land sem fellur undir framkvæmdina. Að auki þarf að taka tillit til þeirrar umferðar og umfangs sem verður óhjákvæmilega á rekstartíma vegna vinnslu og efnisflutninga. Hið nýja efnisvinnslusvæði er um 40 ha, að meðtöldu núverandi efnistökusvæði, og er við hringveginn norður á Ingólfsfjalli. Yfirlitsmynd framkvæmdasvæðisins má sjá á mynd 2.2.

3.3 Fyrirliggjandi skipulagsáætlanir

3.3.1 Aðalskipulag

Gildandi aðalskipulag Ölfuss 2010-2022 var auglýst í B-deild Stjórnartíðinda þann 5. október 2012 [7]. Í skipulaginu er kafli tileinkaður umfjöllun um efnistökusvæði í sveitarfélaginu. Þar eru lögð fram markmið um að nægilegt framboð sé á efnistökusvæðum, að þau verði fá en tiltölulega stór og að þau séu ekki á svæðum sem hafa sérstakt verndargildi, t.d. á friðlýstum svæðum eða svæðum á náttúruuminjaskrá. Í skipulaginu er einnig lögð áhersla á að starfsemi við efnistöku sé í samræmi við viðeigandi leyfi, bæði starfs- og framkvæmdarleyfi og að auki mati á umhverfisáhrifum þegar framkvæmdir falla undir lög um mat á umhverfisáhrifum.



MYND 3.1 Þórustaðanáma (E5) á aðalskipulagsupprætti Ölfuss 2010-2022.

Í aðalskipulagi Ölfuss 2010-2022 er umfjöllun um svæðið undir E5: Þórustaðanáma í Ingólfsfjalli. Þar er að finna eftirfarandi lýsingu á svæðinu:

„Malar- og bólstarbergsnáma, þar hefur verið unnið efni í áratugi. Stærð námunnar er um 38 ha. Gæta þarf sérstaklega að nálægð við vatnsöflunarsvæði að vatnsbólum Árborgar. Vinnanlegt efni er > 500.000 m³. Samningur um námavinnslu liggur fyrir.“

Að auki kemur fram að vegna stærðar og umfangs námunnar er henni vísað í deiliskipulagsferli. Að auki kemur fram að landið fellur undir jörðina Kjarr.

3.3.2 Deiliskipulag

Ekki er til deiliskipulag fyrir námusvæðið [7]. Stefnt er að því að leggja fram deiliskipulagstillögu þegar nýtt umhverfismat liggur fyrir.

3.4 Eignarhald

Landsvæði undir Þórustaðanámu tilheyrir landi Kjarrs. Bærinn sjálfur er staðsettur í u.þ.b. 450 m frá Hringveginum og er í 3,5 km fjarlægð sunnan við starfsemina sjálfa. Rekstrar- og framkvæmdaraðili er Fossvélar ehf. sem hefur rekið starfsemi námunnar frá árinu 1975. Samráð hefur verið haft við landeigendur vegna fyrirhugaðrar starfsemi, sjá kafla 5.1.

3.5 Leyfi sem framkvæmdin er háð

Framkvæmdin er háð eftirfarandi leyfum:

Sveitarfélagið Ölfus: Efnistaka er háð framkvæmdaleyfi sveitarfélagsins Ölfuss skv. 14. gr. skipulagslaga nr. 123/2010 og reglugerðar nr. 772/2012 um framkvæmdarleyfi.

Í gildi er framkvæmdarleyfi frá árinu 2006 sem nær til þeirrar starfsemi sem nú fer fram í Þórustaðanámu.

Heilbrigðiseftirlit Suðurlands: Starfsleyfi annars vegar vegna starfseminnar (vinnslu jarðefna) og hins vegar vegna uppsetningar kaffiaðstöðu fyrir starfsmenn skv. reglugerð nr. 785/1999 um starfsleyfi fyrir atvinnurekstur sem getur haft í för með sér mengun.

Nú þegar hefur reksturinn starfsleyfi en endurskoða þar leyfið samhliða aukins umfangs starfseminnar.

Minjastofnun Íslands: Finnist fornminjar við framkvæmdina eða verði nauðsynlegt að raska fornminjum á svæðinu þarf til samþykki Minjastofnunar Íslands skv. 21. gr. laga um menningarminjar nr. 80/2012.

4 MAT Á UMHVERFISÁHRIFUM

4.1 Tilgangur mats á umhverfisáhrifum

Mat á umhverfisáhrifum er ferli þar sem á kerfisbundinn hátt eru metin þau áhrif sem framkvæmd kann að hafa á umhverfið, áður en tekin er ákvörðun um hvort umrædd framkvæmd skuli leyfð. Mat á umhverfisáhrifum er unnið í samræmi við lög nr. 106/2000. Matinu er ætlað að tryggja að umhverfisáhrif framkvæmda séu innan ásættanlegra marka. Markmið laganna eru:

- a. að tryggja að áður en leyfi er veitt fyrir framkvæmd, sem kann vegna staðsetningar, starfsemi sem henni fylgir, eðlis eða umfangs að hafa í för með sér umtalsverð umhverfisáhrif, hafi farið fram mat á umhverfisáhrifum viðkomandi framkvæmdar,
- b. að draga eins og kostur er úr neikvæðum umhverfisáhrifum framkvæmdar,
- c. að stuðla að samvinnu þeirra aðila sem hafa hagsmuna að gæta eða láta sig málið varða vegna framkvæmda sem falla undir ákvæði laganna,
- d. að kynna fyrir almenningi umhverfisáhrif framkvæmda sem falla undir ákvæði laganna og mótvægisáðgerðir vegna þeirra og gefa almenningi kost á að koma að athugasemdum og upplýsingum áður en álit Skipulagsstofnunar um mat á umhverfisáhrifum framkvæmdar liggur fyrir.

4.2 Framkvæmdaþættir sem hafa áhrif á umhverfið

Hér verður fjallað lauslega um helstu þætti framkvæmdarinnar sem geta valdið umhverfisáhrifum.

4.2.1 Jarðrask af völdum efnistöku

Beint rask verður á því svæði sem fyrirhugað er að nýta til efnisstöku. Þar mun gróður, jarðlög og fleira verða fyrir varanlegu raski. Á fyrstu stigum eru unnin laus efni ofan af Ingólfsfjalli en því næst verða unnin grágrýtishraunlög sem mynda bergstál í suðurbrún fjallsins. Við efnisnám breytist ásýnd fjallsins auk þess sem hætta er á rykmyndun vegna tilfærslu efnis. Í frummatsskýrslu verða birtar ásýndarmyndir sem munu sýna áætlaða breytingu á ásýnd, m.a. á jöðrum vinnsluvæðisins.

4.2.2 Verkbættir á framkvæmdatíma og umferð á rekstrartíma

Á rekstrartíma er notast við tækjabúnað og vinnuvélar við efnisvinnslu. Að auki getur umferð samhliða starfseminni falið í sér áhrif á loftgæði og hljóðvist þó ekki sé talið að hávaði verði áhrifaþáttur m.v. viðmið í reglugerð um hávaða né að hætta sé á svifryksmengun. Fallryk vegna efnistöku og vinnslu getur borist frá námunni og verður fjallað um þann þátt í umhverfismatinu.

4.3 Afmörkun athugunarsvæðis vegna áhrifa framkvæmdar

Áhrifasvæði framkvæmdarinnar er svæði þar sem ætla má að áhrifa af völdum framkvæmdarinnar gæti, bæði á framkvæmdatíma og á rekstrartíma. Við frumskoðun á því hver líkleg áhrif efnistökkunnar gætu verið er litið til þrenns konar svæðisafmarkana:

- Bein áhrif á umhverfið: Við afmörkun áhrifasvæðis vegna beinna áhrifa af völdum jarðrasks er litið til þess svæðis sem nýtt er við efnistöku og efnisvinnslu.
- Áhrif á loftgæði: Áhrifasvæði vegna mats á þessum þætti getur náð til stærra svæðis en sem nemur beinum áhrifum. Í fyrsta lagi er um að ræða hugsanlega rykmengun vegna efnis sem ýtt er ofan af fjallinu og öðru lagi rykmengun vegna aksturs samhliða starfseminni.
- Áhrif á landslag og sjónræna þætti: Hluti af mati á áhrifum framkvæmdarinnar felst í því að rannsaka sjónræn áhrif hennar. Við matið var tekið mið af áhrifasvæði sjónrænna þátta og það kortlagt.

4.4 Umhverfisþættir sem fjallað verður um í frummatsskýrslu

4.4.1 Almennt

Við mat á umhverfisáhrifum er stuðst við lög um mat á umhverfisáhrifum nr. 106/2000 og reglugerð um mat á umhverfisáhrifum nr. 660/2015. Einnig er stuðst við leiðbeiningar Skipulagsstofnunar, annars vegar um mat á umhverfisáhrifum [8] og hins vegar um flokkun umhverfisþátta, viðmið, einkenni og vægi umhverfisáhrifa [9]. Við mat á vægi áhrifa á einstaka umhverfisþætti er litið til viðmiða s.s. stefnumörkun stjórnvalda, lög og reglugerðir og alþjóðasamninga.

Ein af megináherslum við gerð matsáætlunar er að greina hvaða umhverfisþættir eru líklegir til að verða fyrir umtalsverðum umhverfisáhrifum og hverjir ekki. Þeir þættir sem eru taldir verða fyrir umtalsverðum umhverfisáhrifum eru svo metnir nánar og niðurstöður þess mats birtar í frummatsskýrslu. Mat á áhrifum efnistöku á þessum stað hefur þegar farið fram. Við ákvörðun um hvaða þætti er talin ástæða til að athuga voru fyrirnefnd gögn skoðuð ásamt því að tekið var mið af kröfum í lögum og reglugerðum.

Þeir þættir sem taldir eru geta orðið fyrir umtalsverðum umhverfisáhrifum eru fjórir: landslag og ásýnd, útivist, neysluvatn og loftgæði. Fjallað er nánar um þessa þætti í köflum 4.4.2 til 4.4.5. Í kafla 4.5 er að finna umfjöllun um þá þætti sem voru skoðaðir við undirbúning matsáætlunar en ekki er talin ástæða til að fjalla um nánar í frummatsskýrslu.

4.4.2 Landslag og ásýnd

Efnistökusvæðið er nærri Þjóðvegi 1 og sýnilegt frá aðliggjandi byggð. Megináhrif vegna efnistökkunnar verða á landslag og ásýnd svæðisins. Hlíðar Ingólfsfjalls innan námunnar bera þegar merki efnistöku. Rásirnar sem efni er ýtt niður um eru til staðar sem og athafna- og vinnslusvæði neðan námunnar. Efnistakan mun því að mestu fara fram innan þegar raskaðs svæðis fyrir utan stækkun þess til norðurs efst á svæðinu.

Athugunarsvæði vegna umfjöllunar um áhrif á landslag og ásýnd er víðfeðmara en athugunarsvæði vegna beinna áhrifa. Í matsvinnunni verður sýnileiki framkvæmdarinnar kortlagður innan svæða í 5 km radíus umhverfis efnistökusvæðið. Í frummatsskýrslu verður fjallað um frá hvaða svæðum, stöðum og leiðum efnistakan muni sjást og hvert útlit efnistökusvæðisins verði frá ákveðnum sjónarhornum. Lagt verður mat á einkenni landslags á svæðinu, gildi þess og viðkvæmni og hvaða áhrif framkvæmdin muni hafa þá þætti.

Litið verður til fyrirliggjandi gagna um náttúrufar, jarðmyndanir, landnýtingu, verndargildi og kortagagna um landform. Að auki verður stuðst við ljósmyndir og líkanmyndir (tölvugerðar myndir) til að lýsa þeirri breytingu sem verður á svæðinu. Við val á sjónarhornum líkanmynda verður leitast eftir því að sýna einkennandi útsýni frá fjölförnum stöðum, íbúðabyggð og stöðum sem þykja markverðir vegna útivistar eða útsýnis.

Matið verður byggt á aðferðafræði sem sett er fram í leiðbeiningum um mat á áhrifum á landslag og ásýnd (GLVIA) sem felst í því að meta grunnástand (viðkvæmni) landslagsins og umfang áhrifa vegna framkvæmdarinnar [10]. Fjallað verður um mótvægisáðgerðir eftir því sem við á.

4.4.3 Útivist

Rétt austan Þórustaðanámu er fær leið upp á fjallið sem nýtt er til uppgöngu af útivistarfólki. Þessi leið er ekki skilgreind á aðalskipulagi eða annars staðar en hefur verið vinsæll uppgöngustaður á fjallið, þrátt fyrir núverandi starfsemi. Þessari leið verður ekki raskað við áframhaldandi efnistöku og er ekki búist við því að áframhaldandi vinnsla breyti gildi þessarar leiðar. Ekki er gert ráð fyrir því að afla sérstakra gagna en í matinu verður því lýst nánar hvernig framkvæmdum verður háttáð til þess að gönguleið upp fjallið raskist ekki og aðgengi að henni skerðist ekki.

4.4.4 Neysluvatn

Í gildandi framkvæmdaleyfi og við umsóknarferli þess var mikil áhersla lögð á rannsóknir á neysluvatni og mögulegum áhrif framkvæmdarinnar á vatnabúskap nærliggjandi svæða í ljósi þess að framkvæmdarsvæðið var þá innan vatnsverndarsvæðis. Í matsferlinu voru gerðar ítarlegar rannsóknir á grunnvatni svæðisins og var niðurstaðan sú að ekki væri hætt á áhrifum á umhverfispáttinn vegna starfseminnar í námunni. Því var vatnverndarsvæði breytt í skipulagsáætlunum sveitarfélagsins Ölfus og er Þórustaðanáma nú utan vatnsverndarsvæðis. Stækkun á efnistökusvæðinu nær þó inn á fjarsvæði vatnsverndar og er því talin ástæða til að fjalla um möguleg áhrif á neysluvatn að nýju. Nýtt umhverfismat mun byggja á sömu gögnum og í fyrra mati, framkvæmdaraðili veit ekki til þess að neinar nýjar upplýsingar síðan þá hafi komið fram sem kalli á nýjar rannsóknir. Framkvæmdaraðili hefur í

höndunum niðurstöður vöktunar Heilbrigðiseftirlits Suðurlands síðustu 8 ára, eða frá 2011. Niðurstöðum þeirrar vöktunar verða gerð skil í frummatsskýrslu.

4.4.5 Loftgæði

Fjallað verður um fallryk í samræmi við reglugerð um mörk fyrir fallryk úr andrúmslofti. Helsta uppspretta ryks er annars vegar vegna meðhöndlunar á jarðefni sem þyrlast upp við efnistöku og efnisvinnslu og hins vegar vegna umferðar ökutækja sem þyrla upp ryki. Einnig er hættu á foki í vissum veðuraðstæðum þegar að veðurfar einkennist af þurru, vindasömu veðri. Áhersla er lögð á að skoða rykmyndun sem verður við starfsemina.

Lögð er áhersla á að fjalla um svæði umhverfis námuna sem talist geta viðkvæm fyrir starfseminni, þ.e. íverustaðir sunnan Þjóðveggar í um 600-1000 m fjarlægð.

Ekki er gert ráð fyrir nýjum rannsóknum en stuðst verður við fyrirliggjandi gögn um núverandi ástand loftgæða á framkvæmdasvæði og veðuraðstæður sem ríkja undir fjallinu. Fjallað verður um mótvegisaðgerðir eftir því sem við á.

4.5 Umhverfisþættir sem ekki verður fjallað nánar um í frummatsskýrslu

Fjallað verður um eftirfarandi umhverfisþætti í frummatsskýrslunni en ekki verður lagt frekara mat á áhrif þeirra vegna framkvæmdarinnar:

- **Jarðfræði og jarðmyndanir.** Ingólfsfjall er hlíðabratt móbergsfjall með hraunlögum inn á milli, einkum að neðan og í kalli. Hraunlögin efst í kollinum mynda bergstál eða hamra á þrjá vegu. Fjallið varð til um miðja ísöld og var sjávarhöfði í lok ísaldar þegar sjávarstaða var sem hæst. Svæðið er ekki friðlýst né á náttúruminjasrá. Jafnframt er ekki um að ræða jarðmyndanir sem njóta sérstakrar verndar skv. lögum um náttúruvernd innan fyrirhugaðs framkvæmdasvæðis heldur eru þær fremur algengar á landsvísu. Sú jarðmyndun sem mest gildi hefur er grár mjög sérstakur klettamúli, Silfurberg, sem skagar suður úr vesturhorni fjallsins. Þessi jarðmyndun er úr móbergi með ljósum holufyllingum sem aðallega eru geislasteinaútfellingar. Þessi jarðmyndun er utan áhrifasvæðis framkvæmdarinnar. Í ljósi áður talinna atriða og að svæðum neðar í hlíðinni hefur þegar verið raskað er ekki talið að áframhaldandi vinnsla hafi umtalsverð áhrif á jarðmyndanir og verður því ekki gerð frekari grein á mati þess í frummatsskýrslu.
- **Fuglar.** Ætla má að áhrif starfseminnar á fuglalíf hafi að mestu þegar komið fram. Viðbótarask efst á svæðinu er á afmörkuðu svæði sem ekki telst mikilvægt búsvæði fugla. Að sögn staðkunnugra ber fyrst og fremst á fýl í hlíðum Ingólfsfjalls. Þegar litið er til umfangs námunnar og útbreiðslu fýls á staðar-, svæðis- og landsvísu er ekki talið að framkvæmdin hafi umtalsverð áhrif á fuglalíf. Í fyrri matsskýrslu var lagt mat á áhrif á fugla vegna rykmyndunar. Þá var mat fuglafræðings að ryk á gróðri og umhverfis námuna hafi ekki verið meira heldur en gengur og gerist nærri malarvegum og rykið gæti vart haft áhrif nema rétt í næsta nágrenni við skriðuna sem fellur niður. Þá var nefnt að rykið hefði sennilega mest áhrif á fýla sem verpa í klettum í Ingólfsfjalli og hrafna. Því voru áhrif rykmengunar vegna efnisvinnslu talin hafa óveruleg áhrif á fuglalíf. Ekki er talið að þetta mat muni breytast mikið og því er ekki talin ástæða til að skoða nánar áhrif á fuglalíf í frummatsskýrslu.

- **Gróður.** Ætla má að áhrif starfseminnar á gróður hafi að mestu þegar komið fram. Á brún Ingólfsfjalls er gróðurlítið grágrýtishraunlag með lausum malarefnum. Gróðurhula er lítil og gróður einsleitur meðfram brún fjallsins. Samkvæmt vistgerðarkorti Náttúrufræðistofnunar Íslands er vinnslusvæðið ofan á brún Ingólfsfjalls svo til allt melar og sandlendi. Því er ekki talin hætta á að framkvæmdin hafi teljandi áhrif á gróður. Í fyrri matsskýrslu var lagt mat á áhrif ryks á gróður í og við Ingólfsfjall. Þar kom fram að þó alltaf sé eftirsjá í náttúrulegum gróðri þá teljist gróðurfar við Ingólfsfjall ekki sérstætt. Efnistaka og rykmengun var talin hafa óveruleg áhrif á gróður. Ekki er talið að þetta mat muni breytast mikið og því er ekki talin ástæða til að skoða nánar áhrif á gróður í frummatsskýrslu.
- **Hljóðvist.** Ætla má að áhrif starfseminnar á hljóðvist hafi að mestu þegar komið fram. Hávaði vegna framkvæmdarinnar tengist fyrst og fremst ofannýtingu og mölun efnis. Í fyrri matsskýrslu var umfjöllun um hljóðvist. Þar kom fram að ekki var talið að hljóðstig vegna starfseminnar fari yfir viðmiðunargildi reglugerðar um hávaða og var metið að áhrif af völdum hávaða væru lítil. Ekki er talið að matið muni breytast mikið og því er ekki talin ástæða til að skoða nánar áhrif á hljóðvist.
- **Fornleifar.** Fyrirhugað efnistökusvæði er ekki á náttúruminjasgrá og samkvæmt upplýsingum Minjastofnunar Íslands eru ekki skráðar fornleifar á fyrirhuguðu efnistökusvæði, skv. mati frá árinu 2006. Ekki er gert ráð fyrir að minjar séu að finna á því aukna landsvæði sem fellur undir þá starfsemi sem matið nær til. Því er ekki talin þörf á að fjalla frekar um fornleifar í frummatsskýrslu. Lög um menningarminjar verða höfð til hliðsjónar og sérstaklega 24. gr. um áður ókunnar fornminjar.
- **Ferðamennska.** Metið er að áhrif á ferðamennsku séu óveruleg þar sem engin skipulögð ferðaþjónustustarfsemi er á sjálfu svæðinu. Þau áhrif sem helst verða felast í áhrifum á ásýnd svæðisins sem fjallað er um sérstaklega í kafla um landslag og ásýnd.
- **Samfélag.** Þegar litið er til þeirra áhrifa sem framkvæmdir og reksturinn mun hafa á samfélagið er helst verið að skoða áhrif á íbúa og innviði nærsamfélagsins. Gerð var greining á slíkum áhrif í matsferlinu fyrir gildandi starfsleyfi. Mikilvægi starfseminnar fyrir nærliggjandi svæði vegna framboðs á efni til framkvæmda og uppbyggingar er umtalsvert. Áhrif sem starfsemin hefur á íbúafjölda og atvinnusköpun sem tengja má við hana er talin óveruleg, enda einungis fáir sem vinna á staðnum hverju sinni. Þar sem þau áhrif sem falla undir umhverfispáttinn „samfélag“ eru talin vera óveruleg verður ekki fjallað frekar um hann í frummatsskýrslu.
- **Umferð.** Í lýsingu framkvæmdar og staðhátta á svæðinu hefur verið fjallað um tengingu námunnar við núverandi vegarkerfi við Suðurlandsveg. Í frummatsskýrslu verður fjallað frekar um þá breytingu sem verður í veltengingu Suðurlandsvegar við námuna samhliða tvöföldun vegarins. Þau áhrif sem efnistakan og vinnslan munu hafa, hafa nú þegar að mestu leyti komið fram. Samhliða starfseminni fylgir óhjákvæmilega umferð þungra ökutækja við efnisflutninga, bæði í dag og í framtíðinni en ekki er talið að hún hafi áhrif. Af þeirri ástæðu verður ekki fjallað nánar um umferð í frummatsskýrslunni að því undanskildu að fjallað verður um tengingu námunnar við endurbættan Suðurlandsveg í framkvæmdalýsingu.

5 KYNNING OG SAMRÁÐ

5.1 Samráð

Umhverfismatið er unnið í samvinnur við landeigendur. Nú þegar hefur verið samið við landeigendur um áframhaldandi efnistöku.

Samhliða vinnu að matsáætlun hefur verið haft samráð við sveitarfélögin Ölfus og Árborg. Var þeim kynnt fyrirhuguð framkvæmd og það matsferli sem framundan er, annarsvegar bæjarráði Árborgar þann 4. apríl 2018 og hinsvegar bæjarstjórn Ölfusar þann 28. mars 2019.

5.2 Kynning á drögum að tillögu að matsáætlun

Almenningi og hagsmunaaðilum gafst tækifæri til að mynda sér skoðun á efnistöku komandi umhverfismats og koma athugasemdum á framfæri nú á frumstigum umhverfismats. Drög að tillögu að matsáætlun voru birt til kynningar um tveggja vikna skeið, frá 9. apríl til 26. apríl 2019. Á þessu tímabili gafst almenningi tækifæri til að koma með athugasemdir við tillöguna.

Þrjár athugasemdir bárust, frá sveitarfélaginu Árborg, Heilbrigðiseftirliti Suðurlands og einstakling á Selfossi.

Athugasemdir Árborgar og Heilbrigðiseftirlits Suðurlands snéru báðar að því að óskað var eftir því að fjallað yrði sérstaklega um möguleg áhrif á neysluvatn í frummatsskýrslu. Ákveðið var að verða við þeim athugasemdum og bæta við umfjöllun um neysluvatn sbr. kafla 4.4.4. Þriðja athugasemdin snéri að gönguleið upp Ingólfsfjall meðfram efnistökusvæði. Fjallað verður sérstaklega um áhrif á útivist í frummatsskýrslu sbr. kafla 4.4.3.

Athugasemdir má sjá aftast í viðauka B.

5.3 Kynning á frummatsskýrslu

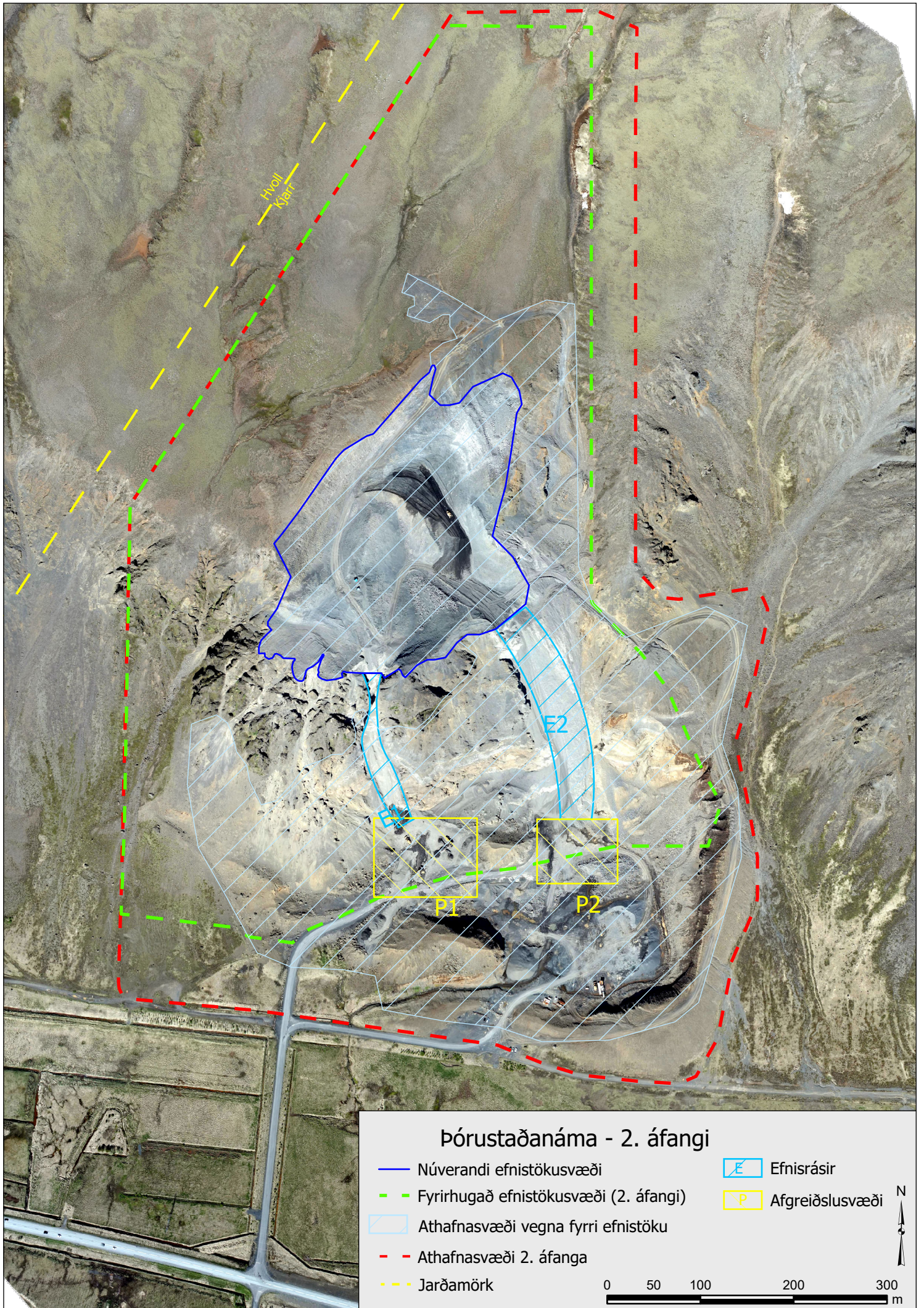
Við gerð frummatsskýrslunnar verður haft samráð við leyfisveitendur, Skipulagsstofnun, umsagnaraðila og almenning í samræmi við lög um mat á umhverfisáhrifum framkvæmdar. Áætlað er

að skila frummatsskýrslu til Skipulagsstofnunar í september 2019. Frummatsskýrslan verður kynnt almenningi í samráði við Skipulagsstofnun á kynningartíma skýrslunnar. Frummatsskýrslan verður aðgengileg á opinberum stöðum, auk þess að verða aðgengileg á heimasíðu EFLU (www.efla.is) og á heimasíðu Skipulagsstofnunar (www.skipulag.is). Nánari upplýsingar um aðgang að skýrslunni verða auglýstar síðar í fjölmiðlum.

6 HEIMILDASKRÁ

- [1] Fossvélar ehf., „Fyrirtækið,“ Vefslóð: <https://www.fossvelar.com/>, 2018.
- [2] Fossvélar ehf., „Efnistaka úr Ingólfsfjalli í landi Kjarss í Ölfusi - matskýrsla,“ Línuhönnun, Reykjavík, 2006.
- [3] Skipulagsstofnun, „Efistaka úr Ingólfsfjalli - Álit Skipulagsstofnunar um mat á umhverfisáhrifum,“ Reykjavík, 2006.
- [4] „Lög um mat á umhverfisáhrifum nr. 106/2000“.
- [5] „Reglugerð um mat á umhverfisáhrifum nr. 660/2015“.
- [6] Hjalti Kristgeirsson (ritstjóri), „Í Árneshöfði vestanverðu. Ferðafélag Íslands árbók 2003.,“ Prentsmiðjan ODDI hf., Reykjavík, 2003.
- [7] Sveitarfélagið Ölfus, „Aðalskipulag Sveitarfélagsins Ölfuss 2010-2022,“ 2012.
- [8] Auður Ýr Sveinsdóttir, Elín Smáradóttir, Hólmfríður Sigurðardóttir og o.fl., „Leiðbeiningar um mat á umhverfisáhrifum,“ Skipulagsstofnun, Reykjavík, 2005.
- [9] Ásdís Hlökk Theodórsdóttir, Hólmfríður Sigurðardóttir, Jakob Gunnarsson, Pétur Ingi Haraldsson og Carine Chatenay, „Leiðbeiningar um flokkun umhverfisþátta, viðmið, einkenni og vægi umhverfisáhrifa,“ Skipulagsstofnun, Reykjavík, 2005.
- [10] Landscape Institute and Institute of Environmental Management & Assessment, „Guidelines for Landscape and Visual Impact Assessment,“ Routledge, London, 2013.

VIÐAUKI A YFIRLITSMYND AF FRAMKVÆMD



Hvolf
Kjarr

E2

P1

P2

VIÐAUKI B ATHUGASEMDIR VIÐ DRÖG AÐ TILLÖGU AÐ MATSÁÆTLUN

B.1 Athugasemd sveitarfélagsins Árborgar

„Fyrir hönd Sveitarfélagsins Árborgar og stofnana þess, vill undirritaður koma á framfæri eftirfarandi athugasemd við tillögu að matsáætlun:

Fyrirhugað er að stækka efnistökusvæðið umtalsvert og að heimiluð verði efnistaka á allt að 27,5 millj m³ af malarefni af svæðinu. Gera verður ráð fyrir því að aukinni efnisvinnslu fylgi talverður tækjabúnaður til vinnslu og flutnings á efni. Gera má ráð fyrir því að tækjabúnaður í og á Ingólfsfjalli verði olíuknúinn og tækjunum fylgi glussabúnaður. Komi til óhappatílvika á fyrirhuguðu vinnslusvæði getur verið að olía fari á og í jörðina sem kunni að valda mengunarhættu.

Fyrirhugað vinnslusvæði er í nálægð við aðalvatnsból Sveitarfélagsins Árborgar (1 – 1,5 km). Akstursleið fyrir aðflutinga á tækjum er í um 400 m fjarlægð frá vatnsbolinu. Kæmi til þess að vatnsból Sveitarfélagsins Árborgar yrði fyrir olíumengun þá hefði það ófyrirsjáanleg áhrif á starfsemi vatnsveitu sveitarfélagsins, íbúa þess og starfsemi matvælafyrirtækja, bæði í Sveitarfélaginu Árborg sem og Flóahreppi. Þá kann einnig að vera ástæða til þess að lagt verði mat á það hvort gera beri kröfur til þess að kveðið verði á um hvernig skipan salernismála og meðhöndlun lífræns og ólífræns úrgangs, sem kann að falla til innan svæðisins, verði háttað.

Í fyrirliggjandi drögum að matsáætlun segir að ekki sé talin þörf á að leggja mat á neysluvatn í frummatsskýrslu. En í ljósi þeirra mikilsverðu hagsmuna sem í húfi eru skv. framansögðu þá þykir rétt að óska eftir því að sérstaklega verði tekið til aðhugunar hvort rétt og skylt kunni að vera að gerð verði krafa um að framkvæmda aðili setji upp viðbragðsáætlun sem koma megi í veg fyrir hugsanleg umhverfisslys, komi til óhappa á vinnslusvæðinu, er valdið gætu slíkum slysum.

Áframhaldandi efnistaka er afar mikilvæg fyrir framkvæmdir í Sveitarfélaginu Árborg sem og nágrannasveitarfélögum, jafn mikilvægt er að vandað verði til allra verka er tengjast fyrirhugaðri stækkun námunnar og því er framangreindum athugasemdum komið á framfæri.

Vinsamlega staðfestið móttöku þessa t-pósts með „reply“ til mín.

Virðingarfyllst fh. Sveitarfélagsins Árborgar

Með kveðju

Sigurður Sigurjónsson | hæstaréttarlögmaður | sigsig@log.is | Lögmenn Suðurlandi ehf.“

B.2 Athugasemd Heilbrigðiseftirlits Suðurlands

„Þann 10. apríl sl. voru auglýst í Dagskránni, Drög að tillögu að matsáætlunum fyrir Þórustaðanámu, í landi Kjarrs, Sveitarfélaginu Ölfusi og birt til kynningar á heimasíðu Fossvéla, www.fossvelar.com, og heimasíðu verkfræðistofunnar EFLU, www.efla.is vegna fyrirhugaðar stækkunar á efnistökusvæði Fossvéla sem hefur haft malartekju á umræddu svæði um árabil.

Um er að ræða efnistöku sem hefur átt sér stað í Þórustaðanámu frá árinu 1957, en Fossvélar hafa stundað efnistöku þar allt frá árinu 1975. Umhverfismat fyrir námuna hefur áður farið fram og lauk því með álitni Skipulagsstofnunar árið 2006. Nú stendur til að stækka vinnslusvæði námunnar og er nauðsynlegt að fjalla um viðbótina í samræmi við lög um mat á umhverfisáhrifum nr. 106/2000.

Heilbrigðiseftirlit Suðurlands hefur farið yfir ofangreind drög að tillögu að matáætlun og gerir eftirfarandi athugasemdir varðandi neysluvatn:

1. Í fyrri matsskýrslu var sett fram minnisblað ÍSOR um rannsóknir á svæðinu. Minnisblaðið og upplýsingar um þær rannsóknir sem voru til grundvallar var tekið fyrir á fundi Heilbrigðisnefndar Suðurlands og í umsögn embættisins á þeim tíma kemur fram að ekki sé hægt sé að fullyrða út frá þessum takmörkuðu rannsóknnum að ekki væri um að ræða áhrif af völdum námuvinnslnnar í næsta nágrenni við vatnsbólin. Grannsvæði vatnsbóla eru allt í kring um námusvæðið. Aðrennslissvæði vatnsbólanna er um Ingólfsfjall og er ekki hægt að fullyrða án ítarlegri rannsókna að slík efnistaka í næsta nágrenni haf í ekki áhrif á neysluvatnstöku í nútíð og framtíð. Heilbrigðiseftirlit Suðurlands telur að neysluvatnsöflun þurfi að hafa allan forgang og þess vegna þurfi að setja fram öryggisáætlun varðandi neysluvatn í framkvæmdum við efnistöku á þessum stað. Ekki sé ásættanlegt að nokkur vaf í sé á að öryggi neysluvatnsins sé tryggt svo sem kostur er.
2. Í aðalskipulagsupprætti Sveitarfélagsins Ölfuss yfir vatnsvernd kemur skýrt fram að allt Ingólfsfjall er skilgreint sem fjarsvæði. Sjá skjámynd í fylgiskjali 1 á bls. 3 í bréfi þessu ásamt slóð á aðalskipulagsuppráttinn er varðar vatnsvernd í Sveitarfélaginu Ölfusi. Geirinn sem er undanskilinn á upprættinum tilheyrir Sveitarfélaginu Árborg (sjá einnig skjámynd af aðalskipulagsupprætti þess í fylgiskjali 1) og er jafnframt fjarsvæði vatnsverndar um að ræða á þeim hluta. Grannsvæði vatnsbóla eru jafnframt merkt inn á ofangreinda upprætti. Er um að ræða vatnstökusvæði austan við námusvæðið með neysluvatnsöflun fyrir Sveitarfélagið Árborg í heild og stóran hluta Flóahrepps. Jafnframt er þar vatnsból fyrir þéttbýli Árbæjarhverfisins sem tilheyrir Sveitarfélaginu Ölfusi. Vestan við námusvæðið er vatnsveitan Berglind sem þjónar stórum hluta dreifbýlisins í Ölfusi og Nýbýlaveitan sem þjónar bæjunum vestan Ingólfsfjalls.

Heilbrigðiseftirlit Suðurlands fer fram á að tillagan geri nægjanlega grein fyrir mótvægisáðgerðum framkvæmdaaðila um atriði er varða vatnsvernd í samræmi við lög nr. 7/1998 um hollustuhætti og mengunarvarnir, reglugerð nr. 533/2001 um breytingu á reglugerð nr. 796/1999 um varnir gegn mengun vatns, reglugerð nr. 536/2001 um neysluvatn og lög um stjórn vatnamála nr. 36/2011. Embættið telur að jafn veigamikilið atriði og öryggi og gæði neysluvatns eigi að vega þungt í matsskýrslu framkvæmdaaðila. Embættið áskilur sér jafnframt rétt til að koma fram með ábendingar og athugasemdir á síðari stigum við meðferð málsins.

F.h. Heilbrigðiseftirlits Suðurlands,
Sigrún Guðmundsdóttir
Framkvæmdarstjóri“

B.3 Athugasemd Aldísar Sigfúsdóttur

„Málefni: Athugasemdir við sækkun efnistöku í Þórustaðanámu í Ölfusi.

Á þessu svæði er aðalgönguleiðin upp á Ingólfsfjall. Gönguleiðin liggur meðfram úrtökusvæðinu og upp með gili á fjallið. Þetta er leið sem flestir geta notað og farið upp fjallið. Leið sem fjölskyldufólk og smalamenn nota. En aðrar leiðir eru erfiðar og illfærar sökum bratta og skriða og hafa dauðsföll orðið í skriðum Ingólfsfjalls. Nú stendur til að stækka vinnslusvæðið og á grundvelli auglýsingar í Dagskránni 10. apríl 2019 eru gerðar eftirfarandi athugasemdir við frekari stækkun efnistökusvæðisins í Þórustaðanámu í Ölfusi:

Friða á þessa einu gönguleið upp á Ingólfsfjall. Hafa bæjaryfirvöld tekið skref í þessa átt? Frekari efnistöku ætti ekki að leyfa nema með friðun þessarar gönguleiðar og tryggingu á að göngufólki stafi ekki hættu af núverandi og frekari efnistöku. Þetta þarfnast umsagnar þar til bærra aðila eins og t.d. Ferðafélags Árnesinga, Ferðafélags Íslands, Slysavarnarfélagi Íslands og Slysavarnarfélagi Landsbjargar?

Þar sem Ingólfsfjall er í Ölfusi og margir Ölfusingar nota þessa gönguleið upp á fjallið þá á þetta líka að vinnast með sveitarfélaginu Ölfus.

P.S. Vinsamlegast sendu mér kvittun um móttöku.

Kveðja,
Aldís Sigfúsdóttir,,