

## Jarðgerð í Gufunesi, Reykjavík

### Ákvörðun um matsskyldu

#### 1 INNGANGUR

Þann 24. nóvember 2017 barst Skipulagsstofnun tilkynning frá Íslenska gámafélaginu ehf. um fyrirhugaða jarðgerð í Gufunesi, Reykjavík samkvæmt 6. gr. laga um mat á umhverfisáhrifum, sbr. liði 11.15 og 13.02 í 1. viðauka laganna.

Skipulagsstofnun leitaði umsagna Reykjavíkurborgar, Heilbrigðiseftirlits Reykjavíkur og Umhverfisstofnunar.

#### 2 GÖGN LÖGÐ FRAM

Tilkynning til Skipulagsstofnunar: Jarðgerð í Gufunesi. Íslenska gámafélagið, nóvember 2017.

Umsagnir um tilkynninguna bárust frá:

- Reykjavíkurborg með tölvupósti dags. 5. janúar 2018.
- Heilbrigðiseftirliti Reykjavíkur með bréfi dags. 12. desember 2017 og tölvupósti dags. 7. ágúst 2018.
- Umhverfisstofnun með bréfi dags. 8. janúar 2018.

Frekari upplýsingar bárust frá Íslenska gámafélaginu með bréfi dags. 31. maí og með tölvupóstum dags. 3. ágúst og 14. og 28. desember 2018.

Frekari upplýsingar bárust frá Heilbrigðiseftirliti Reykjavíkur dags. 18. september 2018.

#### 3 FYRIRHUGUÐ FRAMKVÆMD

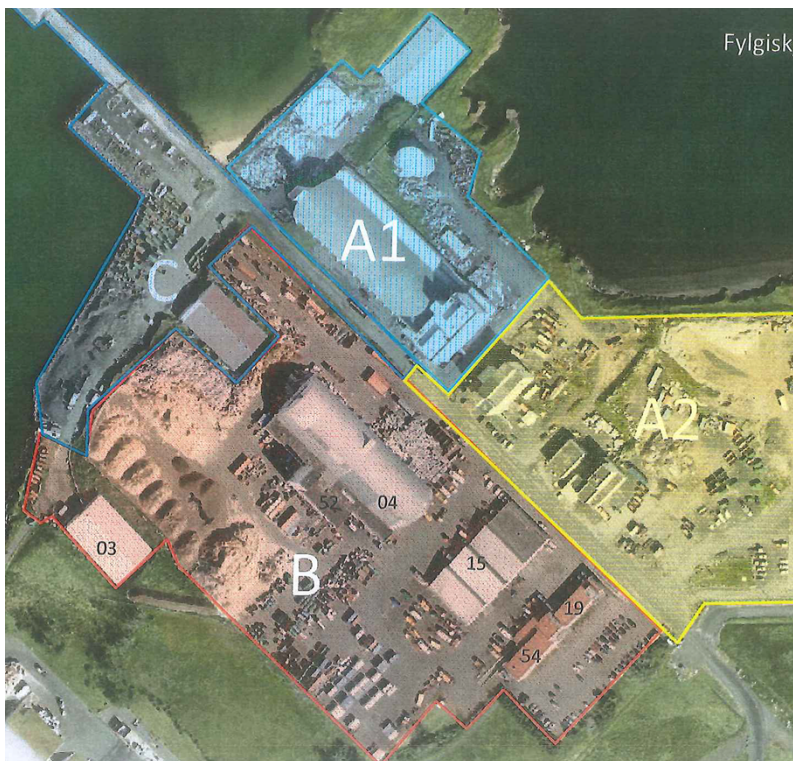
Lóð Íslenska gámafélagsins (hér eftir nefnt ÍG) er við Gufunesveg í Reykjavík (svæði B á mynd 1). Þar fer fram meðhöndlun úrgangs m.a. jarðgerð og hefur fyrirtækið starfsleyfi Heilbrigðiseftirlits Reykjavíkur til þeirrar starfsemi til 8. júní 2022.

Í framlögðum gögnum framkvæmdaraðila kemur fram að fyrirtækið áformi aukna endurvinnslu lífræns úrgangs frá mótuneytum og heimilum vegna aukinnar flokkunar. Hráefnið samanstandi að mestu leyti af grænmetis-, kaffi- og kornmetisúrgangi en í mun minna mæli af elduðum kjöt- og fiskafgöngum. Afurðir frá sláturhúsum eða kjötvinnslum verði ekki teknar til vinnslu. Þegar jarðgerð hafi byrjað fyrir um 10 árum hafi vinnslan verið um 500 tonn á ári en umfang hennar hafi aukist jafnt og þétt. Árið 2015 hafi magn lífræns eldhúsúrgangs verið 1.500 tonn, árið 2016 hafi það verið 1.260 tonn og árið 2017 1.480 tonn. Nú sé gert ráð fyrir því að framleiðslan geti smám saman orðið um 2.500 tonn á ári. Heilbrigðiseftirlit Reykjavíkur og Matvælastofnun hafi eftirlit með jarðgerðinni og hafi gert kröfu um sérstakt starfsleyfi fyrir jarðgerðina vegna hins aukna umfangs. Öll vinnsla í tengslum við jarðgerðina þ.m.t. kurlun timburs muni fara fram á staðnum.

Fram kemur í framlögðum gögnum framkvæmdaraðila að tilgangur jarðgerðarinnar sé að draga úr urðun lífræns úrgangs í samræmi við landsáætlun um meðhöndlun úrgangs 2013-2024. Með aðferðinni sem framkvæmdaraðili noti til jarðgerðar sé komið í veg fyrir myndun metans. Niðurbrot á úrganginum fari fram við loftháðar aðstæður þar sem örverur melti og brjóti niður úrganginn



þannig að úr verði molta. Ekki myndist metan ( $\text{CH}_4$ ) við niðurbrotið heldur eingöngu koldíoxíð ( $\text{CO}_2$ ). Stefnt sé að því að nota moltuna sem jarðvegsbæti við gróðursetningu og landmótun.



Mynd 1. Svæðið merkt B sýnir afmörkun athafnasvæðis ÍG sem er um 48.000 m<sup>2</sup> að stærð. Myndin er frá 4. ágúst 2015.

Fram kemur að stoðefni verði notuð í jarðgerðarferlinu sem séu kurlað timbur og garðaúrgangur ásamt hrossataði. Hlutverk þeirra sé að draga úr raka í moltublöndunni, stilla hlutfall kolefnis og niturs og bæta aðgengi súrefnis. Með nýtingu timburs sem stoðefnis sé dregið úr urðun þess, auk þess komi timburkurl í veg fyrir að meindýr sæki í hráefnið.

Fram kemur að hráefnið sé lagt í múga á lag af timburkurli og að þeir séu jafnframt huldir með lagi af timburkurli, sem virki sem lífsía á lofttegundir sem stígi frá múgunum (mynd 2). Þannig sé moltan látin þroskast í um 6 mánuði. Daglega sé fylgst með framgangi vinnslunnar og hitastig í múgunum mælt. Til að tryggja að jarðgerðarferlið gangi eins og best verði á kosið sé tryggt að nægilegt magn stoðefna og súrefnis komist að hráefninu. Því sé múgunum umhlaðið reglulega og stoðefnum bætt við eftir þörfum. Að þroskunartíma liðnum sé moltan sigtuð. Áætlað sé að um þriðjungur af múgunum, aðallega stórar timburkurlagnir, séu síaðar frá og þær urðaðar. Fram kemur að ekkert frárennsli sé frá vinnslunni en vatn geti sigið frá múgunum þegar regnvatn renni um þá.

Fram kemur að sýni verði tekin úr moltunni í lok jarðgerðarferlisins skv. reglugerð um heilbrigðisreglur að því er varðar aukaafurðir úr dýrum og afleiddar afurðir sem ekki eru ætlaðar til manneldis.



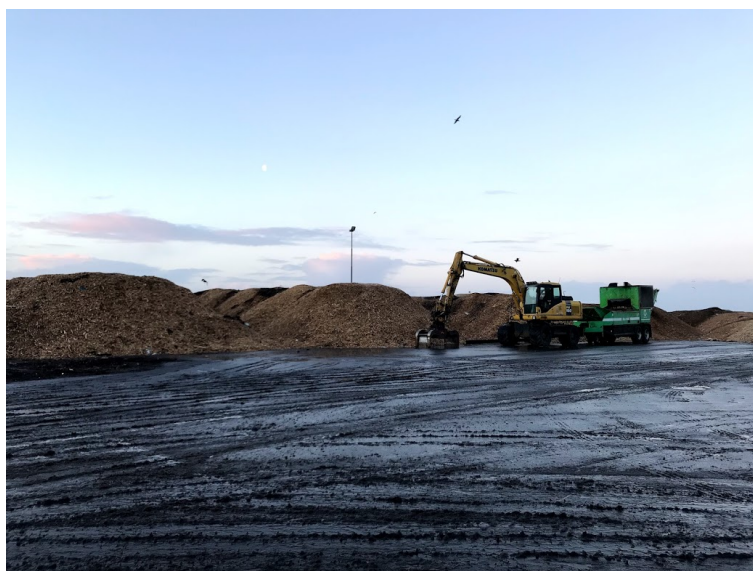
## 4 UMHVERFISÁHRIF

### Hljóðvist

Fram kemur í framlögðum gögnum framkvæmdaraðila að við kurlun timburs og aðra vinnu sem fylgi jarðgerðinni sé nokkur hávaði frá vélum. Til að lágmarka hættu á ónæði verði vinnslunni hagað þannig að hvorki verði unnið snemma á morgnana né seint á kvöldin. Það er mat framkvæmdaraðila að ekki sé líklegt að íbúar verði fyrir ónæði af vinnslunni vegna hávaða.

Reykjavíkurborg telur að aukin umsvif geti aukið á hávaða á svæðinu m.a. vegna kurlunar timburs og annarrar starfsemi tengdri aukinni vinnslu á lóð framkvæmdaraðila.

Í frekari upplýsingum framkvæmdaraðila kemur fram að hann hafi ekki fengið kvartanir vegna hávaða sem tengist timburkurlun. Timbur sé hvorki kurlað snemma á morgnana né á kvöldin. Framkvæmdaraðili taki á móti miklu magni timburs sem sé kurlað hvort sem það sé notað við jarðgerð eða ekki og aukin jarðgerð kalli því ekki á meiri kurlun timburs.



Mynd 2. Jarðgerðarmúgar á lóð ÍG í Gufunesi þann 28. desember 2018.

### Lykt

Fram kemur í framlögðum gögnum framkvæmdaraðila að þar sem jarðgerðin fari fram með loftháðu ferli sé ekki hættu á mikilli lyktarmengun frá vinnslunni. Lykt geti þó lagt frá hrámoltu á meðan þroskunarferli standi yfir og þá sér í lagi þegar moltunni sé velt til að tryggja aðkomu súrefnis sem þurfi að gera u.þ.b. mánaðarlega. Hlutverk timburkurlis sé að sía lofttegundir sem stígi frá múgunum og koma þannig í veg fyrir ólykt. Að mati framkvæmdaraðila ætti lykt frá jarðgerðinni ekki að trufla íbúa á svæðinu nema í takmarkaðan tíma á meðan múgunum sé snúið. Til að lágmarka hugsanleg óþægindi fyrir íbúa hafi sú vinnuregla verið innleidd að leitast skuli við að snúa múgum þegar vindur standi af landi. Til þess að draga enn frekar úr líkum á lyktarmengun sé til skoðunar að úða lyktareyðandi ensímum yfir múgana ef upp komi tilvik þar sem lykt verði óvenju mikil. Sú aðferð hafi víða verið notuð til að bregðast við sambærilegri mengun.

Í umsögn Heilbrigðiseftirlits Reykjavíkur kemur fram að starfsleyfisumsókn hafi borist frá Íslenska gámafélaginu og að unnið sé að gerð sértækra starfsleyfis skilyrða fyrir starfsemi. Undanfarin ár hafi ítrekað borist kvartanir frá íbúum nálægrar íbúðabyggðar vegna lyktar frá athafnasvæðinu í Gufunesi. Auk starfsemi ÍG séu móttökustöð Sorpu og Moldarblandan-gæðamold með aðstöðu á svæðinu. Staðfest hafi verið lyktarmengun frá öllum þessum fyrirtækjum á einhverjum tímamarki. Nú liggja fyrir nýtt deiliskipulag fyrir hluta af Gufunesi og mikil uppbygging sé framundan með starfsemi sem sé allt annars eðlis og gæti orðið fyrir ónæði vegna lyktar. Í gögnum



framkvæmdaraðila sé ágætlega gerð grein fyrir framkvæmdinni en Heilbrigðiseftirlitinu þyki ekki nægilega gerð grein fyrir mótvægisáðgerðum hvað varði lyktarmengun, sérstaklega þegar verið sé að snúa múgum. Talað sé um að leitast skuli við að snúa múgum þegar vindur standi af landi. Heilbrigðiseftirlitið telji að gera verði þá kröfu að múgum sé einungis snúið þegar vindur standi af íbúðarbyggð. Í gögnum framkvæmdaraðila komi fram að: „Til þess að draga enn frekar úr líkum af lyktarónæði er til skoðunar að setja upp úðunarkerfi fyrir múgana til þess að hægt verði að úða lyktareyðandi ensínum yfir múgana ef upp koma tilvik þar sem óvenjumikil lykt berst frá múgunum“. Að mati Heilbrigðiseftirlitsins ætti að vera krafa að nota slíka lausn til að draga úr lyktarmengun. Heilbrigðiseftirlitið telji að framkvæmdin þurfi að gangast undir mat á umhverfisáhrifum en horfa þurfi til svæðisins í heild sinni þar sem þar séu þrjú fyrirtæki sem valdi lyktarmengun, ekki síst í ljósi fyrirhugaðra breytinga á skipulagi og notkun svæðisins ásamt því að kvartanir hafi borist frá íbúum.

Reykjavíkurborg bendir í umsögn sinni á að undanfarin ár hafi ítrekað borist kvartanir frá íbúum nálægrar byggðar vegna lyktarmengunar frá athafnasvæðinu í Gufunesi. Talið sé að hluti þeirrar mengunar komi frá starfsemi framkvæmdaraðila en einnig frá tveimur öðrum fyrirtækjum á svæðinu. Reykjavíkurborg þyki líklegt að meiri vinnsla á svæðinu muni auka ónæði íbúa í nálægri byggð og í ljósi þess að íbúar hafi kvartað yfir lykt frá núverandi starfsemi ætti að leita allra leiða til að koma í veg fyrir hana. Því ætti að nýta þá tækni að úða lyktareyðandi ensínum ef þörf krefji. Reykjavíkurborg telur að m.a. vegna ofangreindra atriða þurfi framkvæmdin að undirgangast undir mat á umhverfisáhrifum.

Umhverfisstofnun bendir í umsögn sinni á að nýleg dæmi sýni að lyktarmengunar frá moltugerð geti gætt í meira en 800 m fjarlægð. Fram kemur að stofnunin telur brýnt að sett verði skilyrði í starfsleyfi um vinnubrögð til að draga úr menguninni vegna nálægrar byggðar. Stofnunin telur að með góðu verklagi og mótvægisáðgerðum eigi að vera unnt að draga úr neikvæðum áhrifum og að ekki sé líklegt að framleiðsluaukning muni hafa umtalsverð umhverfisáhrif í för með sér.

Í frekari upplýsingum framkvæmdaraðila í maí 2018 kemur fram að fyrirtækið hafi yfirfarið verkferla fyrir jarðgerðina og gætt þess að allir starfsmenn sem koma að vinnslunni skilji mikilvægi þess að fylgja þeim. Unnið hafi verið áhættumat fyrir jarðgerðina sem sýni að ekki sé líklegt að lyktarmengun muni aukast við aukna vinnslu en að auka þurfi tæki og mannskap. Helstu mótvægisáðgerðir séu að:

- Fylgjast með hitastigi í múgunum til að tryggja að jarðgerðin sé í réttum fasa og að snúningur fari fram á réttum tíma.
- Múgunum sé eingöngu snúið þegar vindátt leggi frá íbúðarbyggð.
- Múgarnir séu vel huldir með timburkurli þegar ekki sé verið að vinna í þeim.
- Lyktareyðandi ensínum sé úðað yfir múgana í stillu og þegar þeim sé snúið til að koma í veg fyrir lyktarmengun.
- Daglegt innra eftirlit sé með jarðgerðinni.

Í seinni umsögn Heilbrigðiseftirlits Reykjavíkur kemur fram að svör framkvæmdaraðila breyti ekki afstöðu þess. Mikil uppbygging sé fyrirhuguð rétt við jarðgerðarsvæðið og því séu líkur á að áhrif vegna lyktar verði meiri í náinni framtíð þrátt fyrir fyrirhugaðar mótvægisáðgerðir.

Í frekari upplýsingum frá Heilbrigðiseftirliti Reykjavíkur kemur fram að á tímabilinu frá 1.7.2017 - 12.9.2018 hafi borist 88 tilkynningar um lyktarónæði frá starfsemi í Gufunesi. Fimm aðilar hafi sent 56 tilkynningar (5-21 hver) og tuttugu aðilar hafi sent 32 tilkynningar (1-3 hver).

Í frekari upplýsingum frá framkvæmdaraðila í desember 2018 kemur fram að árið 2017 hafi borist kvartanir vegna lyktar frá Gufunessvæðinu í 32 daga en á tímabilinu janúar til október 2018 hafi borist kvartanir í 26 daga. Ekki sé ljóst hvort kvartanirnar séu vegna jarðgerðar ÍG eða vegna starfsemi annarra fyrirtækja á svæðinu. Framkvæmdaraðili hafi unnið áhættumat vegna



starfseminnar en samkvæmt henni sé áhættustig lyktarmengunar miðlungsmikið og verði áhættunni stýrt með því að fara eftir verkferlum og nota ensímúða. Einnig kemur fram að eftir athugasemdir frá heilbrigðiseftirliti hafi verið gerð úrbótaáætlun (tafla 1).

<b>Tafla 1. Úrbótaáætlun</b>	
<b>Úrbætur</b>	<b>Lokið dags.</b>
Hluti af grasi og skít fjarlægður	16.8.2017
Múgar lengdir og lækkaðir	1.9.2017
Fræðsla starfsmanna	12.9.2017
Vindflagg sett upp	8.9.2017
Langerma grafa keypt	1.10.2017
Losunarstaður lækkaður	10.10.2017
Hætt að nota gras við jarðgerðina þar sem því fylgir sterk lykt	Frá nóvember 2017
Lyktarensím tekin í notkun	
Fuglahræður teknar í notkun	
Fuglafæla keypt	
Losunartíðni á lífrænum eldhúsúrgangi frá fyrirtækjum fari ekki yfir 14 daga og ef úrgangurinn sé úldinn sé hann ekki notaður í jarðgerðina.	

### **Örverumengun**

Í framlögðum gögnum framkvæmdaraðila kemur fram að þar sem timburkurl dragi raka úr moltublöndunni sé magn frárennslis frá vinnslunni hverfandi. Jarðgerðin fari fram á bundnu slitlagi og sé gert ráð fyrir að allt sigvatn frá moltunni sé leitt í skólplögn. Ekki sé hætt á að mengun berist á ómenguð svæði. Áður en moltan verði tekin til notkunar verði sýni send til Matís til bakteríutalninga og greininga. Niðurstöður mælinga muni sýna hvort framleiðsla moltunnar hafi gengið eins og til stóð og hún verði aðeins notuð að uppfylltum skilyrðum reglugerðar um heilbrigðisreglur að því er varðar aukaafurðir úr dýrum og afleiddar afurðir sem ekki eru ætlaðar til manneldis.

Í umsögn Umhverfisstofnunar kemur fram að stofnunin telur brýnt að fylgst verði með örverum í moltunni og að stofnunin telur að með góðu verklagi eigi að vera unnt að draga úr neikvæðum áhrifum.

Í svari framkvæmdaraðila kemur fram að vandlega sé fylgst með örverum í moltunni og sé jarðgerðarferlinu ekki lokið fyrir en það standist kröfur reglugerðar um heilbrigðisreglur að því er varðar aukaafurðir úr dýrum og afleiddar afurðir sem ekki eru ætlaðar til manneldis.

### **Fuglar og meindýr**

Í framlögðum gögnum framkvæmdaraðila kemur fram að timburkurlið sem múgarnir séu huldur með komi í veg fyrir að meindýr sækji í moltublönduna.

Reykjavíkurborg telur að endurvinnsla matarleifa laði að fugla og meindýr og óljóst hvort það að þekja hauginn með timburkurli nái að halda þeim frá, t.d. á meðan múgunum er snúið.

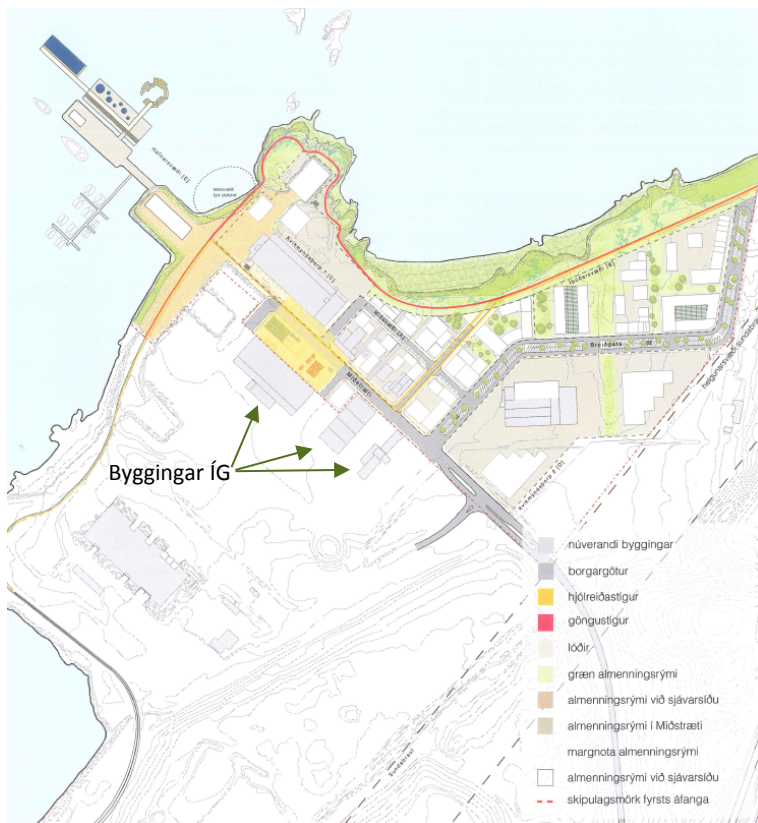
Í svari framkvæmdaraðila kemur fram að virkar meindýravarnir séu á svæðinu og meindýr hafi ekki verið vandamál. Almennt sé ágangur fugla heldur ekki mikið vandamál, reynslan hafi sýnt að það haldi þeim frá að hylja múgana með timburkurli og þegar múgunum sé snúið haldi fuglar sig frá vegna hávaða vinnuvéla.



## 5 SKIPULAG OG LEYFI

Starfsemi ÍG í Gufunesi er á iðnaðarsvæði samkvæmt Aðalskipulagi Reykjavíkur 2010-2030, en iðnaður ÍG er víkjandi á svæðinu samkvæmt aðalskipulaginu.

Nýtt deiliskipulag fyrir svæðið *Gufunes, áfangi 1*, sem er norðan núverandi Gufunesvegjar og er skilgreint sem miðsvæði, var samþykkt í borgarráði 13. desember 2018. Þar er gert ráð fyrir atvinnusvæði og kvikmyndabörpi með allt að 500-600 íbúðum (sjá mynd 3). Uppbygging 2. áfanga sunnan Gufunesvegjar er háð flutningi ÍG.



Mynd 3. Deiliskipulagsuppráttur 1. áfanga Gufunes norðan Gufunesvegjar (fyrirhugaðs Miðstrætis). Örvarnar vísa á byggingar ÍG sunnan Gufunesvegjar.

Framkvæmdin er háð sérstöku starfsleyfi Heilbrigðiseftirlits Reykjavíkur, samkvæmt reglugerð um um losun frá atvinnurekstri og mengunarvarnaeftirlit, og framkvæmdaleyfi Reykjavíkurborgar, samkvæmt reglugerð um framkvæmdaleyfi.



## 6 NIÐURSTAÐA

Um er að ræða aukna jarðgerð lífræns úrgangs, frá mótuneytum fyrirtækja og heimilum, hjá Íslenska gámafélaginu ehf. (ÍG) í Gufunesi. Á undanfönum 10 árum hefur jarðgerð á vegum fyrirtækisins smám saman aukist úr 500 tonnum í um 1.500 tonn á ári og ráðgert að framleiðslan verði smám saman 2.500 tonn á ári. Framkvæmdin er tilkynningarskyld til ákvörðunar um matsskyldu samkvæmt 6. gr. og liðum 11.15 og 13.02 í 1. viðauka í lögum um mat á umhverfisáhrifum.

### Eðli framkvæmdar

Við mat á því hvort tilkynningarskyld framkvæmd skuli háð umhverfismati skal einkum taka mið af eðli, sammögnunaráhrifum með öðrum framkvæmdum, úrgangsmýndun, mengun og ónæði, sbr. 1. tl. 2. viðauka laga nr. 106/2000.

Með framkvæmdinni er endurvinnsla ÍG á lífrænum heimilisúrgangi aukin með framleiðslu moltu. Frá ÍG eru um 800 m í næstu íbúðarhúsi í Rima- og Borgahverfum. Lyktarmengun frá framleiðslu ÍG og frá tveimur öðrum fyrirtækjum á iðnaðarsvæðinu hefur valdið íbúum nærliggjandi byggðar ónæði sem hefur skilað sér í kvörtunum til Heilbrigðiseftirlits Reykjavíkur og Reykjavíkurborgar. Lyktarmengunar frá moltugerð getur gætt í meiri fjarlægð en 800 m eins og Umhverfisstofnun hefur bent á og í ljósi áformaðrar uppbyggingar skv. 1. áfanga deiliskipulags í Gufunesi verða íbúðarhús byggð talsvert nær iðnaðarsvæðinu. Á iðnaðarsvæðinu eru einnig móttöku- og flokkunarstöð Sorpu og Moldarblandan-Gæðamold. Hjá Sorpu er tekið á móti stórum förmum grófs úrgangs og blandaðs heimilisúrgangs<sup>1</sup> og gildir starfsleyfi Heilbrigðiseftirlits Reykjavíkur dags. 19.2.2013 um móttöku og meðferð úrgangsefna þar, allt að 150.000 tonna á ári. Hjá Moldarblöndunni er árleg framleiðsla tæplega 6.000 tonn af mold og moltu, þar sem mold úr húsgrunnum er látin standa og brjóta sig, hörpuð og íblönduð moltu sem unnin er úr grasi, trjákurli og hrossaskít, eins og fram kemur í ákvörðun Skipulagsstofnunar um matsskyldu þeirrar starfsemi dags. 8. maí 2018. Áhættumat sýnir að ekki er líklegt að lyktarmengun aukist við aukna moltuframleiðslu ÍG, verklag hefur verið bætt til að bregðast við athugasemdum og mótvægisáðgerðir eru fyrirhugaðar. Með hliðsjón af annarri starfsemi í Gufunesi og sammögnunaráhrifum vegna lyktar með þeirri starfsemi er 1.000 tonna framleiðsluaukning ÍG á svæðinu ekki líkleg til að hafa umtalsverð neikvæð umhverfisáhrif, að því gefnu að fyrirhuguðum mótvægisáðgerðum verði fylgt. Skipulagsstofnun tekur undir með Umhverfisstofnun að með góðu verklagi og mótvægisáðgerðum eigi að vera unnt að draga úr neikvæðum áhrifum fyrirhugaðrar framleiðsluaukningar og að brýnt sé að sett verði skilyrði í starfsleyfi um vinnubrögð við moltugerðina. Mikilvægt er að framleiðsla ÍG sé innan leyfilegra marka starfsleyfis. Skipulagsstofnun telur að Heilbrigðiseftirlit Reykjavíkur geti sett framleiðslunni skilyrði í starfsleyfi til að lágmarka hættu á lyktarónæði í nálægðri íbúðarbyggð. Í starfsleyfinu þurfa að vera skilyrði um að múgum verði aðeins snúið þegar vindur stendur af íbúðarbyggð, lyktareyðandi ensímum sé úðað yfir múgana í stillu og þegar þeim er snúið til að koma í veg fyrir ónæði vegna lyktar og að múgarnir séu vel huldir með timburkurli þegar ekki er verið að vinna í þeim. Að mati Skipulagsstofnunar kalla þættir sem falla undir eðli framkvæmdarinnar ekki á að framkvæmdin undirgangist mat á umhverfisáhrifum.

### Staðsetning framkvæmdar

Við mat á því hvort tilkynningarskyld framkvæmd skuli háð umhverfismati skal einnig taka mið af staðsetningu hennar svo sem landnotkun sem fyrir er eða sem er fyrirhuguð samkvæmt skipulagsáætlun, sbr. 2 tl. 2. viðauka laga nr. 106/2000. Einnig ber að líta sérstaklega til þéttbýlla svæða.

<sup>1</sup> <http://www.sorpa.is/thjonusta/starfsstodvar/mottoku--og-flokkunarstod>



Framkvæmdasvæðið er eins og áður segir á skipulögðu iðnaðarsvæði í Gufunesi. Samkvæmt breytingu á ágúst 2018 á Aðalskipulagi Reykjavíkur 2010-2030 er gert ráð fyrir að starfsemi ÍG sé víkjandi á svæðinu og stefnt er að breyttri landnotkun þegar líður á skipulagstímabilið með blandaðri byggð og þrífalegri starfsemi. Í nýju deiliskipulagi norðan Gufunesvegur er gert ráð fyrir atvinnusvæði og kvikmyndaþorpi með allt að 600 íbúðum. Fyrirhugaðar eru íbúðir í aðeins 200-300 m fjarlægð frá jarðgerðinni. Í maí 2016 undirritaði Reykjavíkurborg samning við ÍG um að starfsemin flytji úr Gufunesi.<sup>2</sup> Núgildandi starfsleyfi gildir til ársins 2022 og samkvæmt upplýsingum frá ÍG er áætlað að starfsemin flytji á áföngum og verði farin úr Gufunesi í síðasta lagi 2022. Mikilvægt er að mati Skipulagsstofnunar að gildistími nýs starfsleyfis taki mið af fyrrnefndum samningi. Til að lágmarka hættu á ónæði vegna hávaða þarf ÍG að haga starfseminni þannig að hvorki verði unnið snemma á morgnana né seint á kvöldin. Að mati Skipulagsstofnunar kalla þættir sem falla undir staðsetningu framkvæmdarinnar ekki á að framkvæmdin undirgangist mat á umhverfisáhrifum.

### **Eiginleikar hugsanlegra áhrifa framkvæmdar**

Við mat á því hvort tilkynningarskyld framkvæmd skuli háð umhverfismati skal taka mið af eiginleikum hugsanlegra áhrifa framkvæmdar einkum með tilliti til umfangs umhverfisáhrifa með tilliti til þess svæðis og fjölda fólks sem ætla má að verði fyrir áhrifum, líkum á áhrifum, tímalengd, tíðni og óafturkræfi áhrifa, sbr. 3. tl. 2. viðauka laga nr. 106/2000.

Umhverfisáhrif fyrirhugaðrar framleiðsluaukningar felast fyrst og fremst í lyktarmengun á takmörkuðum tímabilum í núverandi og fyrirhugaðri íbúðarbyggð í nágrenninu. Gera má ráð fyrir að íbúar í a.m.k. 800 m radíus geti orðið lyktarinnar varir og eru áhrifin því bundin við afmarkað svæði. Lyktarmengun kann að hafa áhrif á lítinn fjölda fólks því samkvæmt upplýsingum frá Heilbrigðiseftirliti Reykjavíkur kemur fram að á tímabilinu frá 1.7.2017 til 12.9.2018 hafi borist 88 tilkynningar frá 25 nágrönnum vegna starfsemi ÍG, Moldarblöndunnar-gæðamoldar og Sorpu, en þar af eru 56 kvartanir frá 5 aðilum. Fyrirhuguð framleiðsluaukning mun hafa bein og nokkuð neikvæð umhverfisáhrif í nálægri íbúðarbyggð, en fyrirbyggjandi gögn benda ekki til þess að um verulega viðbót við lykt á þessu svæði verði að ræða. Talið er að með mótvægisáðgerðum eigi að vera unnt að draga úr eða koma í veg fyrir neikvæð áhrif framleiðslunnar m.t.t. lyktarónæðis. Skipulagsstofnun telur, á grundvelli þeirra upplýsinga sem fram hafa komið við meðferð málsins, að ástæða sé til að ætla að fyrirhugaðar mótvægisáðgerðir ÍG skili tilskildum árangri, en telur að þær þurfi að rata inn í starfsleyfi heilbrigðiseftirlits sem skilyrði. Að mati Skipulagsstofnunar kalla þættir sem falla undir eiginleika hugsanlegra áhrifa framkvæmdarinnar ekki á að framkvæmdin undirgangist mat á umhverfisáhrifum.

### **Ákvörðunarorð**

Á grundvelli fyrirbyggjandi gagna er það niðurstaða Skipulagsstofnunar að jarðgerð í Gufunesi sé ekki líkleg til að hafa í för með sér umtalsverð umhverfisáhrif sbr. þau viðmið sem tilgreind eru í 2. viðauka laga um mat á umhverfisáhrifum. Því skal framkvæmdin ekki háð mati á umhverfisáhrifum.

Samkvæmt 14. gr. laga um mat á umhverfisáhrifum má kæra ákvörðunina til úrskurðarnefndar umhverfis- og auðlindamála. Kærufrestur er til 1. mars 2019.

Reykjavík, 24. janúar 2019

Jakob Gunnarsson

Matthildur B. Stefánsdóttir

<sup>2</sup> <https://reykjavik.is/frettir/islenska-gamafelagid-flytur-esjumela>