

Skógrækt í landi Geirhildargarða í Öxnadal

Ákvörðun um matsskyldu

1 INNGANGUR

Þann 26. júlí 2018 barst Skipulagsstofnun tilkynning frá landeigendum á Geirhildargörðum um fyrirhugaða skógrækt í landi Geirhildargarða í Öxnadal, Hörgársveit samkvæmt 6. gr. laga um mat á umhverfisáhrifum, sbr. lið 1.06 í 1. viðauka laganna.

Skipulagsstofnun leitaði umsagna Hörgársveitar, Heilbrigðiseftirlits Norðurlands eystra, Landsnets, Minjastofnunar Íslands, Skógræktarinnar og Umhverfisstofnunar.

2 GÖGN LÖGÐ FRAM

Tilkynning til Skipulagsstofnunar: Skógrækt í landi Geirhildargarða í Öxnadal. Fyrirspurn um matsskyldu. Landeigendur á Geirhildargörðum, júlí 2018.

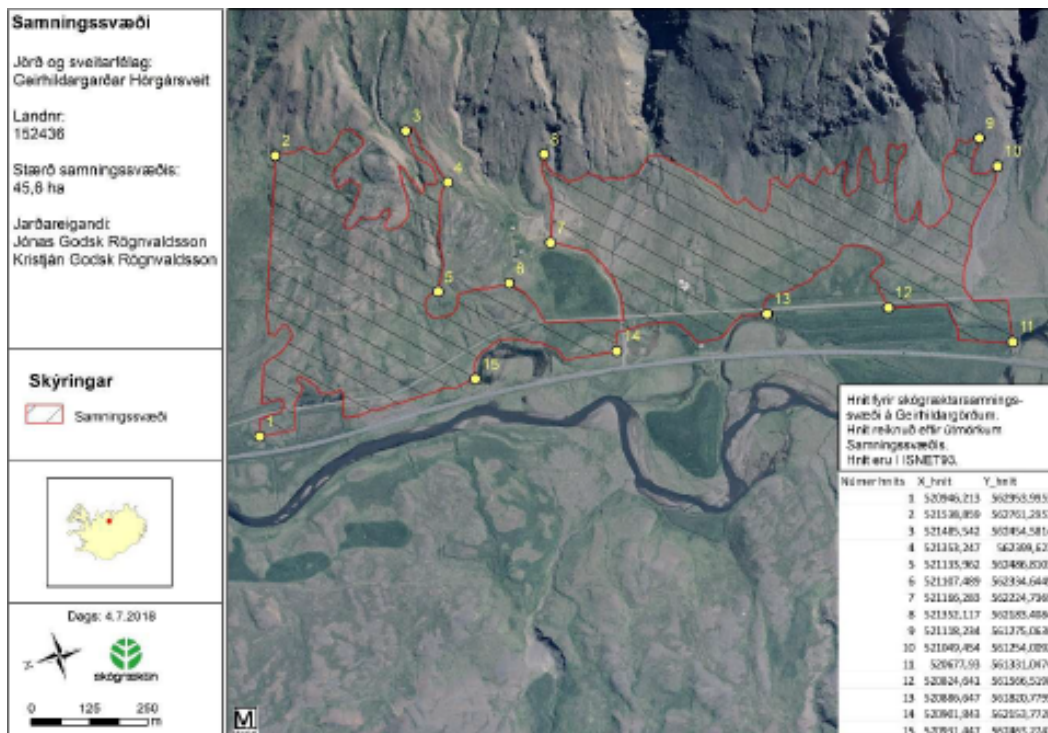
Umsagnir um tilkynninguna bárust frá:

- Hörgársveit með tölvubréfi dags. 28. ágúst 2018.
- Heilbrigðiseftirliti Norðurlands eystra með tölvubréfi dags. 9. ágúst 2018.
- Landsneti með bréfi dags. 15. ágúst 2018.
- Minjastofnun Íslands með tölvubréfi dags. 15. ágúst 2018.
- Skógræktinni með tölvubréfi dags. 15. ágúst 2018.
- Umhverfisstofnun með tölvubréfi dags. 17. ágúst 2018.

Frekari upplýsingar bárust frá framkvæmdaraðila með tölvubréfi dags. 18. september 2018.

3 FYRIRHUGUÐ FRAMKVÆMD

Fram kemur í gögnum framkvæmdaraðila að í undirbúningi sé að gera samning við Skógræktina um skógrækt á jörðinni Geirhildargörðum á um 45 ha lítt grónu svæði utan stærstu mýrlendissvæða. Fyrirhugað er að planta um 90.000 plöntum á svæðinu og verður um svokallaðan fjölnytjaskóg að ræða. Skógræktarsvæðið er innan fjarsvæðis vatnsverndar skv. aðalskipulagi Hörgársveitar. Gert er ráð fyrir að gróðursetningartími nái yfir 10 ár og að tegundasamsetning verði nokkuð fjölbreytt eftir því sem landgæði leyfa. Tegundir sem til stendur að planta eru Birki, Lerki, Fura, Greni og Ösp. Reikna má með að að skógumhirða hefjist þegar skógurinn er á milli 20-60 ára og þá verði helst um grisjanir að ræða. Ekki verður gerð eiginleg ræktunaráætlun fyrr en öll tilskilin leyfi liggja fyrir. Reikna má með að gróðursett verði í 80-90% af fyrirhuguðu samningssvæði. Svæði sem ekki verður gróðursett í eru svæði þar sem finna má fornminjar, mýrlendi, undir raflínun og á helgunarsvæði þeirra og svæði, sem af einhverjum öðrum orsökum, koma ekki til greina fyrir skógrækt.



Áætlað er að gróðursetja fremur gisið ofarlega á svæðinu við fjallsrætur og að aðallega verði þar birki, þar sem landið er rýrast er gert ráð fyrir lerki ásamt mögulega birki ef aðstæður leyfa. Neðar þar sem frjósemi er meiri á að gróðursetja Ösp ásamt blöndu af öðrum tegundum; þetta er gert til að jaðrar skóglendisins sem snúa að þjóðveginum séu fjölbreyttir. Í mólendi að norðanverðu er gert ráð fyrir að gróðursetja stafafuru ásamt birki.

Fram kemur í gögnum að áburðargjöf verði um 640 kg af áburði miðað við 64.000 plöntur.

4 UMHVERFISÁHRIF

Gróður

Fram kemur að ekki sé búið að gera samning um skógræktarsvæðið þar sem Skógræktin eigi eftir að ljúka grunnkortlagningu. Fyrir verði ekki hægt að fá nákvæmt yfirlit yfir gróðurfar svæðisins. Vistgerðaflokkun Náttúrufræðistofnunar Íslands var því notuð sem viðmið yfir gróður á svæðinu. Með þau viðmið að leiðarljósi eru 8 vistgerðir á framkvæmdasvæðinu: Graslendi: 13,47 ha, melar- og sandlendi 1,19 ha, moldir 0,04 ha, moslendi 4,16 ha, mólendi 23,39 ha, skriður og klettur 0,04 ha, votlendi 2,13 ha og aðrar landgerðir (Tún og akurlendi) 1,27 ha.

Umhverfisstofnun telur að helstu áhrif framkvæmdarinnar séu á ásýnd og gróður sem hvorki er talinn sérstæður né sjaldgæfur.

Skógræktin telur að skógurinn geti gagnast lífríkinu í heild sinni á þessu svæði því hann geti fósrað fjölbreytt jurta- og dýralíf.

Ásýnd og landslag

Fram kemur að fyrirhuguð framkvæmd sé að mestu á láglandi við þjóðveg 1 og teygi sig mishátt upp í fjallsrætur. Það verður lögð áhersla á að fella skóginn vel að landslagi með því að leyfa línun í landslagi að ráða útmörkum skógarins. Í efri mörkum verði gisinn birkiskógur til að mýkja ásýnd. Fjölbreytni í trjátegundum verði nokkur og að trjátegundir verði gróðursettar í lundi til að gera umhirðu mögulega.



Umhverfisstofnun telur að það sé til fyrirmyndar að skipuleggja skógræktina með tilliti til landforma til að minnka áhrif á ásýnd og landslag.

Hörgársveit telur að framkvæmdin muni breyta ásýnd lands og að þau áhrif muni leggjast við áhrif af öðrum skógræktarverkefnum í sveitarfélaginu. Þó megi ætla að sjónræn áhrif verkefnisins séu að mestu leyti afturkræf.

Menningarminjar

Fram kemur að fornminjaskráning hafi farið fram á Geirhildargörðum og séu allar skráðar fornleifar utan fyrirhugaðs framkvæmdasvæðis nema ein tóft, sem verði afmörkuð sérstaklega og gætt að því að gróðursetja ekki nær henni en 20 m.

Minjastofnun telur að tillit hafi verið tekið til fornleifa á svæðinu og að það liggi fyrir fullnægjandi upplýsingar um þær.

Vatnsverndarsvæði

Fram kemur að framkvæmdasvæðið sé á fjarsvæði vatnsverndar en talið sé að með fyrirhugaðri skógrækt á svæðinu verði vatnsbúskapur stöðugri og trén draga einnig úr flóðahættu. Einnig sjá tré um að hreinsa vatn líkt og sía og munu þar af leiðandi skila vatninu hreinna frá sér. Samkvæmt vistgerðarflokkun Náttúrufræðistofnunar eru rúmlega 2 ha af votlendi á framkvæmdarsvæðinu en votlendi yfir 2 ha nýtur sérstakrar verndar samkvæmt náttúruverndarlögum. Fram kemur að þau svæði verði afmörkuð og þar verði ekki gróðursett.

Hörgársveit telur að framkvæmdin verði ekki vatnsverndarhagsmuni í ríkari mæli en annar landbúnaður sem þegar er stundaður annarsstaðar á vatnsverndarsvæðinu.

Umhverfisstofnun telur að trjágróður hafi frekar jákvæð áhrif á vatnsvernd þar sem talið er að trjágróður auki vatnsgæði með síun vatns og minnki sveiflur í vatnsbúskap.

Skógræktin telur að það að framkvæmdin fari fram á svæði sem skilgreint er fjarsvæði vatnsverndar í Hörgársveit sé ekki áhyggjuefni. Þvert á móti eigi skógurinn eftir að tempra vatnsrennsli, koma í veg fyrir jarðeyðingu, hreinsa vatnið og fósra jurta- og dýralíf á svæðinu.

Rafmagnslínur

Fram kemur að Rangárvallalína 1 liggi í gegnum fyrirhugað skógræktarsvæði og að önnur smærri lína liggi að mestu meðfram gamla þjóðveginum. Framkvæmdaraðili segir að tillit verði tekið til helgunarsvæða raflína og að forðast verði að rækta hávaxnar trjátegundir innan helgunarsvæða.

Landsnet bendir á í umsögn sinni að vegna staðhátta í Öxnadal sé þröngt um lagnaleiðir og því óhjákvæmilegt að skoða áform um skógrækt og lagnaleið í samhengi og með hliðsjón af staðsetningu Rangárvallalínu 1 sem nú liggur um svæðið. Landsnet telur mikilvægt að tekið sé tillit til áforma um Blöndulínu 3 frá Blönduvirkjun til Akureyrar þrátt fyrir að ekki hafi verið tekin endanleg ákvörðun um legu eða útfærslu aðalvalkostar. Bent er á að helgunarsvæði fyrir 220 kV loftlínur sé 65-85m og að helgunarsvæði fyrir 220 kV jarðstreng sé á milli 14-18 metrar með 3 metra athafnasvæði hvoru megin svæðis að auki.

Í frekari upplýsingum framkvæmdaraðila kemur fram farið verði eftir ábendingum Landsnets varðandi raflínur. Byrjað verði á skógrækt á svæðum sem eru fjærst fyrirhuguðum raflínufamkvæmdum og að áætlunin muni taka mið af mögulegum áætlunum Landsnets.



5 SKIPULAG OG LEYFI

Þó að í gildandi aðalskipulagi Hörgársveitar sé gert ráð fyrir skógrækt í tengslum við Norðurlandaskógaverkefni verði ný atvinnugrein á hefðbundnum landbúnaðarsvæðum telur Skipulagsstofnun eðlilegt að gerð verði breyting á aðalskipulaginu vegna umfangs fyrirhugaðs skógræktarsvæðis og þeirra breytinga sem ræktun trjáa mun hafa á ásýnd svæðisins. Framkvæmdin er háð framkvæmdaleyfi Hörgársveitar skv. 13. gr. skipulagslaga.

6 NIÐURSTAÐA

Um er að ræða skógrækt í landi Geirhildargarða í Öxnadal. Framkvæmdin er tilkynningarskyld til ákvörðunar um matsskyldu samkvæmt 6. gr. og lið 1.06 í 1. viðauka í lögum um mat á umhverfisáhrifum.

Eðli framkvæmdar

Við mat á því hvort tilkynningarskyld framkvæmd skuli háð umhverfismati skal taka mið af eðli framkvæmdar s.s. stærð og umfangi framkvæmdar, sammögnunaráhrifum með öðrum framkvæmdum, nýtingu náttúruauðlinda, sbr. 1. tl. 2. viðauka laga nr. 106/2000.

Fyrirhuguð framkvæmd er skógrækt á gömlu landbúnaðarlandi sem ekki hefur verið notað í búskap frá um 1940. Framkvæmdarsvæðið er all umfangsmikið en fremur rýrt land og eru . umsagnaraðilar almennt á því að eðli framkvæmdarinnar eigi frekar eftir að hafa jákvæð áhrif á svæðinu. m.a. á vatnsbúskap þess og aukið gildi svæðisins til útivistar allt árið um kring. Skipulagsstofnun telur að ef rétt sé staðið að málum og verklýsingu fylgt þá eigi það við. Að mati stofnunar kalla þættir sem falla undir eðli framkvæmdarinnar ekki á að framkvæmdin undirgangist mat á umhverfisáhrifum.

Staðsetning framkvæmdar

Við mat á því hvort tilkynningarskyld framkvæmd skuli háð umhverfismati skal taka mið af staðsetningu framkvæmdar, svo sem verndarákvæðum, einkum svæða sem njóta verndar skv. lögum um náttúruvernd eða vatnsverndar. sbr. 2 tl. 2. viðauka laga nr. 106/2000.

Framkvæmdarsvæðið er á rýru svæði gróðurfarslega sem áður var nefnt, en er á fjarsvæði vatnsverndar. Ekki er um votlendissvæði sem nýtur sérstakrar verndar sem mun raskast eða fornleifar innan framkvæmdasvæðisins. Þrátt fyrir staðsetningu fyrirhugaðs framkvæmdasvæðis innan vatnsverndarsvæðis telja Hörgársveit, Umhverfisstofnun og Skógræktin að framkvæmdin muni hafa jákvæð áhrif á vatnsvernd á svæðinu sem og dýra- og gróðurlíf. Að mati Skipulagsstofnunar kalla þættir sem falla undir staðsetningu framkvæmdarinnar ekki á að framkvæmdin undirgangist mat á umhverfisáhrifum.

Eiginleikar hugsanlegra áhrifa framkvæmdar

Áhrif framkvæmdar ber að skoða í ljósi viðmiðana hér að ofan einkum með tilliti til: stærðar og fjölbreytileika áhrifa, tímalengdar og afturkræfni áhrifa sbr. 3. tl. 2. viðauka laga nr. 106/2000.

Umhverfisáhrif fyrirhugaðrar framkvæmdar felast helst í óhjákvæmilegri breytingu á ásýnd svæðisins þar sem í stað graslendis og kjarrlendis koma hávaxin tré sem nýta á á margvíslegan hátt. Að mati Skipulagsstofnunar kalla því þættir sem falla undir eiginleika hugsanlegra áhrifa framkvæmdarinnar ekki á að framkvæmdin undirgangist mat á umhverfisáhrifum.



Ákvörðunarorð

Á grundvelli fyrirbyggjandi gagna er það niðurstaða Skipulagsstofnunar að fyrirhuguð framkvæmd sé ekki líkleg til að hafa í för með sér umtalsverð umhverfisáhrif, sbr. þau viðmið sem tilgreind eru í 2. viðauka laga um mat á umhverfisáhrifum. Því skal framkvæmdin ekki háð mati á umhverfisáhrifum.

Samkvæmt 14. gr. laga um mat á umhverfisáhrifum má kæra ákvörðunina til úrskurðarnefndar umhverfis- og auðlindamála. Kærufrestur er til 5. nóvember 2018.

Reykjavík, 28. september 2018

Jakob Gunnarsson

Jón Þórir Þorvaldsson