

---

## Kláfur upp á Skálafell

### Ákvörðun um matsskyldu

---

#### 1 INNGANGUR

Þann 8. mars 2018 barst Skipulagsstofnun tilkynning frá Skálafell Panorama ehf. um fyrirhugaðan kláf upp á Skálafell, Reykjavíkurborg samkvæmt 6. gr. laga um mat á umhverfisáhrifum, sbr. lið 10.20 í 1. viðauka laganna.

Skipulagsstofnun leitaði umsagna Reykjavíkurborgar, Ferðamálastofu, Heilbrigðiseftirlits Reykjavíkur, Minjastofnunar Íslands, Umhverfisstofnunar, Veðurstofu Íslands og Vinnueftirlitsins.

#### 2 GÖGN LÖGÐ FRAM

Tilkynning til Skipulagsstofnunar: Kláfur upp á Skálafell. Fyrirspurn um matsskyldu. Mannvit, mars 2018.

Umsagnir um tilkynninguna bárust frá:

- Reykjavíkurborg með tölvubréfi dags. 23. mars 2018.
- Ferðamálastofu með tölvubréfi dags. 3. apríl 2018.
- Heilbrigðiseftirliti Reykjavíkur með bréfi dags. 22. mars 2018.
- Minjastofnun Íslands með bréfi dags. 22. mars 2018.
- Umhverfisstofnun með bréfi dags. 26. mars 2018.
- Veðurstofu Íslands með bréfi dags. 26. mars 2018.
- Vinnueftirlitinu með tölvubréfi dags. 4. apríl 2018.

Frekari upplýsingar bárust frá framkvæmdaraðila með bréfi dags. 12. apríl 2018 og tölvubréfum dags 25. maí og 12. júní 2018.

#### 3 FYRIRHUGUÐ FRAMKVÆMD

Í gögnum framkvæmdaraðila kemur fram að fyrirhugaðar framkvæmdir feli í sér uppsetningu kláfs frá núverandi bílastæði við rætur Skálafells og upp á topp fjallsins ásamt þjónustustöðvum við báða enda. Þjónustustöð við rætur Skálafells sé áætluð 300 - 2000 m<sup>2</sup> að stærð á tveimur til þremur hæðum, en þjónustustöð á toppi Skálafells 500 - 800 m<sup>2</sup> á þremur hæðum og þar séu uppi hugmyndir um veitingahús. Lengd milli þjónustustöðvanna sé um 2000 m og nemi hækkunin tæpum 400 m. Áætlanir geri ráð fyrir alls um 14 stálmöstrum á steiptum undirstöðum sem verði 7-15 m há. Grafa þurfi fyrir undirstöðunum eða steypa bergbolta eftir aðstæðum og stærð aðstöðusvæða við hvert mastur verði að hámarki 200 m<sup>2</sup>. Leggja þurfi 1,4 km langan og allt að 4 m breiðan veg upp fjallið sem og rafmagnsheimtaug. Núverandi bílastæði rúmi 350 bíla en gert sé ráð fyrir stækkun þess þannig að það rúmi allt að 750 bíla og verði með bundnu slitlagi. Fram kemur að efnisþörf vegna fyrirhugaðra framkvæmda sé 15-20 þúsund rúmmetrar og verði efni sótt í opnar námur með starfsleyfi. Farþegaklefar kláfsins rúmi allt að 8 farþega hver og gert sé ráð fyrir að afkastageta verði 1200 manns á klukkustund. Áætlanir geri ráð fyrir að um 150 þúsund gestir fari með kláfinum árlega þar af um 100 þúsund yfir sumartímann. Ekki sé ljóst á þessu stigi hver fjöldi



rekstraraðila verði sem muni nýta sér kláfinn. Forsvarsmenn verkefnisins reikni með að það verði ferðaþjónustuaðilar auk almennra ferðamanna og almennings.

Fram kemur að í þjónustustöðvunum verði stjórnstöð, miðasala, salerni, verslun og veitingasala. Þjónustustöð við rætur Skálafells sé ætlað að leysa af hólmi nokkrar smærri byggingar á svæðinu og þar sé hægt að taka farþegaklefa inn til viðhalds og geymslu. Fyrirhugað sé að þjónustustöðin á toppi fjallsins rúmi alla þá sem verði þar hverju sinni auk þess sem gert sé ráð fyrir útsýnispöllum. Settar verði rotþrær við báðar þjónustustöðvarnar.

Fram kemur að svæðið sé raskað vegna umsvifa á skíðasvæðinu sem hafi verið rekið þar frá 1959. Þar séu fimm skíðalyftur en flutningsgeta þeirra fjögurra sem séu gangfærar sé um 3000 manns á klukkustund. Við hverja skíðalyftu hafi landslag verið mótað til að auðvelda snjósöfnun. Möstur núverandi stólalyftu séu 5-10 m há. Auk skíðalyfta séu m.a. á svæðinu starfsmannaskáli, skáli Skíðadeildar KR, veitingaskáli, skíðaleiga, vélageymslur, verkstæðisskúrar, lyftuhús og markhús við göngubraut. Á toppi Skálafells séu tvö hús og fjarskiptamastur.

Fram kemur að vatnsöflun hafi verið nokkuð vandamál á svæðinu þar sem borholur anni ekki vatnspörf. Vatns sé því aflað með safntanki í jörðu, fari þaðan í miðlunartank sem úr séu lagnir í skíðaskála KR og þjónustumiðstöð skíðasvæðisins. Framtíðarvatnsöflun verði líklega með svipuðum hætti og vatnstönkum bætt við ef þörf krefji. Vatn verði flutt í þjónustumiðstöð á fjallinu um veginn eða með kláfinum.

Fram kemur að markmið og tilgangur með kláfinum sé að til verði arðbær starfsemi sem fjölgi afþreyingarmöguleikum ferðamanna.

## 4 UMHVERFISÁHRIF

### Landnotkun

Í framlögðum gögnum framkvæmdaraðila kemur fram að svæðið sé hluti af útivistarsvæði Græna trefilsins sem skilgreint sé í svæðisskipulagi höfuðborgarsvæðisins. Reikna megi með að fleiri muni sækja svæðið að framkvæmdum loknum til að njóta útsýnis, norðurljósa, fara í gönguferðir og á skíði heldur en við núverandi aðstæður. Gestum muni fjölga mest á sumrin en svæðið sé lítið nýtt á þeim árstíma

Í umsögnum Reykjavíkurborgar og Heilbrigðiseftirlits Reykjavíkur kemur fram það álit að meta þurfi umferðaraukningu og möguleg áhrif hennar á vegakerfið. Reykjavíkurborg bendir einnig á að meta þurfi hvort áætlanir um veitingaþjónustu í þjónustumiðstöðinni séu raunhæfar.

Í svörum framkvæmdaraðila kemur fram að umferð um Þingvallaveg hafi aukist talsvert undanfarin ár og stefnt sé að því að laða hluta þeirrar umferðar að Skálafelli. Áætlanir geri ráð fyrir að um 150 þúsund gestir fari með kláfinum árlega, þar af um 100 þúsund yfir sumartímann. Sé kláfurinn opinn í 20 daga í mánuði yfir sumarið megi búast við að um 1250 manns fari upp með honum daglega sem samsvari rúmlega 40 langferðabílum. Umferðaraukning um Þingvallaveg ætti ekki að verða umtalsverð frá því sem nú er, helst megi búast við aukningu umferðar einkabíla á veturna. Á góðum skíðadegi í Skálafelli komi nú um 3000 manns á um 860 bílum. Sé gert ráð fyrir ríflega 30% fjölgun geri það alls um 4000 manns og 1150 bíla. Nánar verði hugað að ýmsum atriðum varðandi aukna umferð við endurgerð deiliskipulags.

### Gróður

Í framlögðum gögnum framkvæmdaraðila kemur fram að samkvæmt fyrirliggjandi gróðurkortu einkennist svæðið af mólendi, röskuðum svæðum og lítið grónu eða ógrónu fjalllendi. Fram kemur að áhrif framkvæmdanna séu staðbundin og að þeim loknum verði sáð í röskuð svæði. Búast megi við að umferð fólks verði mest við þjónustustöðvarnar. Upphafsstöðin verði á malbikuðu plani og á



toppi Skálafells sé grjót og jarðvegur frekar fastur í sér. Umferð gangandi fólks um svæðið sé því ekki líkleg til að valda rofi. Meiri líkur séu á að rof verði á jarðvegi og gróðri vegna göngu fólks niður af fjallinu og ef sú verði raunin verði útbúinn göngustígur.

Umhverfisstofnun bendir á að 107 þúsund m<sup>2</sup> lands muni raskast á um 60 m breiðu belti meðfram kláfinum. Stofnunin telur að við umfjöllun framkvæmdaraðila um gróður hefði mátt taka fram verndargildi hvarra vistgerðar og bendir á að vistgerðir með hátt og mjög hátt verndargildi þeki rúmlega 9% af hinu raskaða svæði sem samsvari um einum hektara að flatarmáli. Mikilvægt sé að uppgæðsla svæðisins verði með staðargróðri til að lágmarka áhrif uppbyggingar eftir að framkvæmdum ljúki auk þess að vernda gróðurvistir með umtalsvert verndargildi.

Umhverfis- og skipulagssvið Reykjavíkurborgar bendir á að ekki hafi farið fram úttekt á verndargildi Skálafells m.t.t. jarðminja og gróðurs og að framkvæmdaraðili geri ekki grein fyrir því hversu mikið umfang rask á gróðri gæti orðið. Sviðið mælir með því að lögð verði drög að vel ígrunduðu kerfi göngustíga í kringum þjónustumiðstöð kláfsins á toppi Skálafells sem og í hlíðum fjallsins. Æskilegt sé að gert verði ráð fyrir umtalsverðu álagi og horfa þurfi til stöðu viðkvæmra gróðursvæða þegar lega göngustíga sé áætluð.

Í svörum framkvæmdaraðila kemur fram að umrætt belti muni ekki raskast nema að hluta til. Um sé að ræða 3,5 - 4,0 m breiða slóð, 1400 m langa og 12 möstur með um 200 m<sup>2</sup> aðstöðusvæði hvert. Ef gert sé ráð fyrir að rask vegna slóðagerðar verði 6 m sé áætlað rask á um 11 hektara svæði. Farið verði að ráðleggingum Umhverfisstofnunar um að nýta svarðlag og staðargróður við uppgæðslu.

#### **Vatnsvernd**

Í gögnum framkvæmdaraðila kemur fram að á framkvæmdatíma gæti orðið tímabundin mengun yfirborðsvatns vegna olíusmits frá vinnuvélum og rask á lækjafarvegum við lagningu vegslóða og uppsetningu mastra. Framkvæmdirnar muni ekki hafa áhrif á vatnsverndarsvæði. Ráðgert sé að koma fyrir rotþróm vegna þjónustumiðstöðva og farið verði með fráveitumál samkvæmt reglugerðum.

Heilbrigðiseftirlit Reykjavíkur bendir í umsögn sinni á að við gerð afmörkunar vatnsverndarsvæða höfuðborgarsvæðisins, sem í gildi sé frá 2015 samkvæmt samþykkt þar um, hafi vatnsverndarsvæði Mosfellsbæjar verið stækkað. Mosfellsbæ hafi verið veitt svigrúm til ársins 2018 til að vinna viðbótarathuganir áður en afmörkunin tæki gildi. Það sé því ekki ljóst hvernig endanleg afmörkun verði, en ef niðurstaðan verði sú afmörkun sem fram komi á vatnsverndarkorti frá 2015, gætu fyrirhugaðar framkvæmdir haft áhrif á það. Verði raunin sú að vatnsverndarsvæðið verði skilgreint alveg upp við framkvæmdasvæðið ætti að fara fram mat á umhverfisáhrifum. Í umsögn Reykjavíkurborgar kemur fram að möguleg mengunarhætta yfirborðsvatns ætti ekki að hafa áhrif á vatnsból með fyrirvara um mat á mögulegri stækkun á vatnsverndarsvæðum Mosfellsbæjar.

Í svörum framkvæmdaraðila kemur fram að fjarlægð frá neðri enda kláfsins að mögulegu fjarsvæði vatnsverndar sé um 3,5 km. Fyllstu varúðar verði gætt við framkvæmdir og hættuleg efni verði ekki geymd í miklu magni á svæðinu. Til að lágmarka líkur á olíuleka verði verktaka sett skilyrði um að lágmarka magn olíu á staðnum og að viðhafa reglulegt eftirlit með vinnuvélum. Afar ólíklegt sé að olíusmit frá vinnuvélum berist 3,5 km leið að mögulegu framtíðarfjarsvæði vatnsverndar Mosfellsbæjar. Miklu líklegra sé að óhapp vegna almennrar umferðar um Þingvallaveg hafi áhættu í för með sér gagnvart vatnsbólum.

#### **Ásýnd og landslag**

Í framlögðum gögnum framkvæmdaraðila segir að uppsetning kláfsins muni breyta ásýnd svæðisins. Breytingin sé ekki afgerandi þar sem svæðið sé skíða- og útivistarsvæði og upplifun þeirra sem komi þangað ætti því ekki að breytast að neinu marki. Möstur kláfsins séu tiltölulega lágreist og sjáist ekki að neinu ráði eftir því sem fjarlægð aukist. Á toppi fjallsins muni sjást til þjónustuhússins en það verði varla meira áberandi en núverandi fjarskiptamastur.



Reykjavíkurborg telur í umsögn sinni að kláfur verði umtalsvert meira mannvirki en þær skíðalyftur sem fyrir séu. Framkvæmdin muni fyrst og fremst auka við sjónræn áhrif sem þegar séu til staðar en ekki gjörbreyta ásýnd svæðisins, og ólíklegt sé að þjónustuhús á toppi Skálafells verði meira áberandi en núverandi fjarskiptamastur. Ferðamálastofa telur að hættan á neikvæðum áhrifum á ferðamennsku liggi fyrst og fremst í ásýnd. Þótt líkindi séu á að neikvæð áhrif verði óveruleg telji Ferðamálastofa að kanna eigi hvaða sjónrænu áhrif verði á ferðamenn á Þingvallavegi og þá sem stundi fjallgöngur í nágrenninu. Umhverfisstofnun telur að uppbygging kláfs á svæðinu muni ekki hafa umtalsverð neikvæð áhrif á ásýnd svæðisins umfram þau áhrif sem núverandi mannvirki hafi. Mikilvægt sé að öll mannvirki á svæðinu falli vel að landslagi, sérstaklega mannvirki á toppi Skálafells þar sem þær byggingar verði mjög sýnilegar.

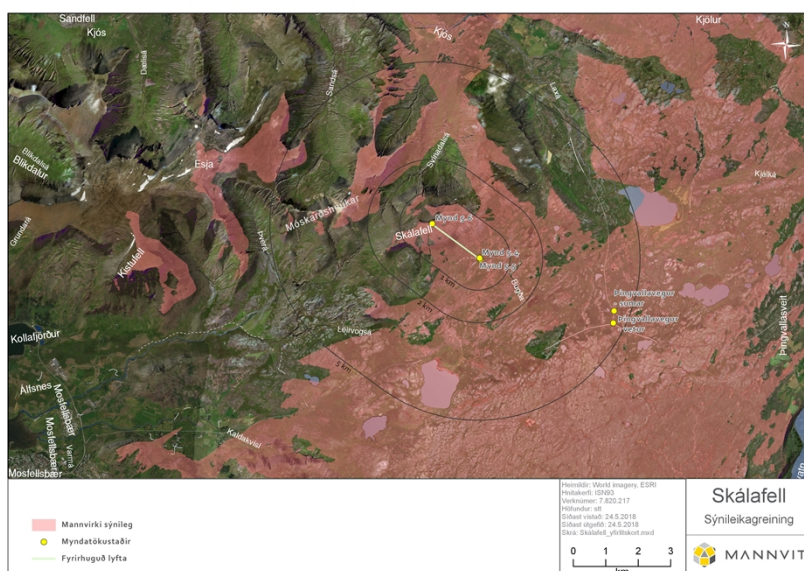
Í svörum framkvæmdaraðila kemur fram að fjarlægð frá Þingvallavegi að hábungu Skálafells sé um 3,5 km og tæpir 3 km í Móskaðshnúka. Möstur kláfsins verði hærri en möstur núverandi skíðalyfta en til samanburðar sé oft miðað við að sjónræn áhrif 23 m hárra háspennulína séu metin nokkuð neikvæð þegar fjarlægð þeirra sé 2 - 5 km frá áhorfanda og óveruleg ef fjarlægð sé meiri en 5 km. Mannvirki á Skálafellssvæðinu sjáist einna best frá vegamótum Þingvallavegar og Kjósarskarðsvegar en myndir þaðan, teknar úr tæplega 5 km fjarlægð, sýni hvernig svæðið gæti litið út með kláfinum og 10 m háu þjónustuhúsi á toppi fjallsins (myndir 1 og 2). Til samanburðar þá sé núverandi háspennumastur 18 m hátt. Sýnileikagreining segi til um hvaðan sjáist til svæðisins að toppi fjallsins með um 10 m háu þjónustuhúsi (rauðir fletir á mynd 3). Á myndina séu teiknaðir fjarlægðarhringir með 1, 2 og 5 km fjarlægð frá toppi Skálafells. Út frá ljósmyndunum megi ljóst vera að ásýndaráhrif úr 5 km fjarlægð séu óveruleg. Væntanlega verði áhrif ekki neikvæð fyrr en í 1 - 2 km fjarlægð.



Mynd 1. Framkvæmdasvæðið úr 5 km fjarlægð frá gatnamótum Þingvalla- og Kjósarskarðsvega að sumri. 10 m hátt þjónustuhús er teiknað uppi á Skálafelli. (Úr greinargerð framkvæmdaraðila).



Mynd 2. Framkvæmdasvæðið úr 5 km fjarlægð frá gatnamótum Þingvalla- og Kjósarskarðsvega að vetri. 10 m hátt þjónustuhús er teiknað uppi á Skálafelli. (Úr greinargerð framkvæmdaraðila).



Mynd 3. Sýnileikakort. Rauðir fletir sýna hvaðan sést til svæðisins á toppi fjallsins með um 10 m háu þjónustuhúsi. Svörtu hringirnir sýna 1, 2 og 5 km fjarlægð frá framkvæmdasvæðinu. (Úr greinargerð framkvæmdaraðila).

## Öryggi

Fram kemur að vindasamt geti verið í vissum vindáttum í Skálafelli. Hvað varðar rekstur kláfsins kemur fram að þegar vindstyrknum 20 m/sek sé náð verði brautin stöðvuð, klefarnir teknir af vírnum og settir inn. Ef ekki takist að flytja alla ferðamenn niður með kláfinum þurfi annaðhvort að bíða þar til aðstæður batni eða flytja fólk niður með bíl. Verklagsreglur varðandi öryggismál verði útbúnar á síðari stigum verkefnisins. Kláfurinn verði settur upp og rekinn samkvæmt kröfum reglugerðar.

Veðurstofa Íslands telur að skoða þurfi nokkur atriði með tilliti til veðurs og setur fram spurningar um hvaða hömlur séu á notkun kláfsins með tilliti til veðurs, hvernig staðið verði að veðurmælingum við rekstur, hvaða veðurmælingar verði gerðar á undirbúningstímabilinu, hvort setja eigi upp veðurmöstur í fjallshlíðinni og í hve langan tíma. Bent er á að veðurmælingar á toppi



Skálafells séu ekki sambærilegar við aðstæður í fjallshlíðinni þó kannski mætti nýta þær. Staðsetning kláfsins með tilliti til snjóflóðahættu sé góð en hugsanlega þurfi að styrkja 1-3 lyftumöstur. Kláfurinn muni veita fólki aðgang að skíðabrekkum með mun meiri og alvarlegri snjóflóðahættu en fyrirfinnist á núverandi skíðasvæði og sé það vandamál sem þurfi að leysa áður en opnað verði fyrir slíka starfsemi. Samkvæmt reglugerð skuli rekstraraðili gera áætlun um viðbúnað eða aðgerðir til að tryggja ásættanlegt öryggi fólks vegna ofanflóða. Í ljósi takmarkana á notkun kláfsins af völdum veðurs, snjóflóðahættu og mögulega fleiri þátta þurfi að fara rækilega yfir hve marga daga á ári sé hægt að nýta kláfinn.

Í svörum framkvæmdaraðila kemur fram að þær veðurmælingar sem gerðar séu á toppi Skálafells verði nægjanlegar ásamt reynslu framkvæmdaraðila af rekstri skíðalyfta á svæðinu. Verklagsreglur gætu leitt til þess að fleiri vindmælum verði komið fyrir í möstrum kláfsins og skoðað verði hvort styrkja þurfi möstur á þeim kafla sem kláfurinn fari um brekku með upptakahalla snjóflóða. Áætlun um aðgerðir til að tryggja ásættanlegt öryggi fólks verði unnin áður en rekstur hefjist. Ekki liggi fyrir hvenær hættumat verði unnið fyrir Skálafell en önnur skíðasvæði séu framar í röðinni. Að sögn sérfræðings á sviði ofanflóðarannsóknna og hættumats hjá Veðurstofu Íslands mætti skoða það að flýta hættumatsvinnu fyrir Skálafell þegar fyrirséð sé hvort af frekari uppbyggingu verði. Fram kemur að verklagsreglur um öryggismál verði gerðar á síðari stigum verkefnisins í samráði við framleiðanda og Vinnueftirlitið.

## 5 SKIPULAG OG LEYFI

Skipulagsstofnun bendir á að meta þarf hvort breytinga sé þörf á Aðalskipulagi Reykjavíkur 2010-2030. Standi vilji Reykjavíkurborgar til þess að heimila uppbyggingu kláfsins, þá er að mati Skipulagsstofnunar tilefni til að fara með það sem breytingu á aðalskipulagi.

Þörf er á breytingum á deiliskipulagi skíðasvæðisins í Skálafelli.

Skipulagsstofnun vekur athygli á að framkvæmdin er háð framkvæmdaleyfi Reykjavíkurborgar samkvæmt skipulagslögum og reglugerð um framkvæmdaleyfi. Framkvæmdin er einnig háð byggingarleyfi Reykjavíkurborgar samkvæmt lögum um mannvirki, starfsleyfi Heilbrigðiseftirlits Reykjavíkur og leyfi Vinnueftirlitsins.

## 6 NIÐURSTAÐA

Um er að ræða byggingu kláfs upp á Skálafell, Reykjavíkurborg. Fyrirhugað er að reisa rúmlega 2 km langan kláf með fjórtán 7-15 m háum stálmöstrum, frá rótum Skálafells um 400 m hækkun upp á topp. Gert er ráð fyrir um 28 farþegaklefum sem hver um sig tekur 8 farþega. Steyptar undirstöður mastra verða 200 m<sup>2</sup> hver, tvær þriggja hæða þjónustustöðvar verða byggðar, 300-2000 m<sup>2</sup> niðri og 500-800 m<sup>2</sup> uppi, 1,4 km langur þjónustuvegur verður lagður og bílastæðum fjölgað um 400, sem er meira en tvöföldun frá núverandi bílastæðum. Rafmagnsheimtaug verður lögð upp á fjallið og gerðir göngustígar. Framkvæmdin er tilkynningarskyld til ákvörðunar um matsskyldu samkvæmt 6. gr. og lið 10.20 í 1. viðauka í lögum um mat á umhverfisáhrifum nr. 106/2000.

### Eðli framkvæmdar

Við mat á því hvort tilkynningarskyld framkvæmd skuli háð umhverfismati skal taka mið af eðli hennar, meðal annars stærð og umfangi framkvæmdar og slyshættu, sbr. 1. tl. 2. viðauka laga nr. 106/2000.

Samkvæmt áætlunum munu um 150 þúsund gestir nýta sér kláfinn árlega, þeim mun fjölga mest á sumrin um 100 þúsund en svæðið hefur hingað til verið lítið nýtt utan þess tíma sem skíðasvæðið



hefur verið opið. Hér er um umtalsverðan fjölda að ræða miðað við núverandi fjölda skíðagesta en til að setja umfangið í samhengi við núverandi gestafjölda þá hafa á bilinu 3-16 þúsund manns sótt svæðið heim undanfarna vetur samkvæmt upplýsingum á vef Reykjavíkurborgar.

Fyrirhuguð uppbygging felur að mati Skipulagsstofnunar í sér umfangsmikil mannvirki miðað við þau sem fyrir eru á svæðinu. Skipulagsstofnun telur umfang fyrirhugaðra framkvæmda kalla á nánari greiningu og mat og vísar í því sambandi til umsagna Reykjavíkurborgar og Heilbrigðiseftirlits Reykjavíkur sem telja að meta þurfi umferðaraukningu og áhrif hennar á vegakerfið. Í framlögðum gögnum framkvæmdaraðila kemur fram að á þessu stigi sé óljóst hver stærð fyrirhugaðra þjónustubygginga verði. Skipulagsstofnun telur að fjalla þurfi nánar um mismunandi valkosti bygginga m.a. stærð þeirra og starfsemi sem þær hýsa. Vísast þar einnig til umsagnar Reykjavíkurborgar um áform um veitingaþjónustu í þjónustumiðstöðinni. Um umfangsmikla framkvæmd er að ræða sem ekki er reynsla af héraendis.

Þá setti Veðurstofan fram spurningar í umsögn sinni um að hvaða hömlur verði á notkun kláfsins með tilliti til veðurfars og hvaða veðurmælingar verði gerðar. Hún benti einnig á að kláfurinn muni veita fólki aðgang að skíðabrekkum með mun meiri og alvarlegri snjóflóðahættu og þurfi að leysa það vandamál áður en opnað verði fyrir starfsemina. Í svörum framkvæmdaraðila kemur fram að mælingar sem séu gerðar á toppi Skálafells og fyrri reynsla ættu að nægja ásamt verklagsreglum á síðari stigum, hugsanlega verði fleiri vindmælum komið fyrir og að áætlun um aðgerðir til að tryggja ásættanlegt öryggi fólks verði unnin áður en rekstur hefjist. Skipulagsstofnun tekur undir með Veðurstofu Íslands um að betur þurfi að skýra og skilgreina upplýsingar um veðurfar, mikilvægi langtíma veðurmælinga og öryggi fólks í tengslum við þessa framkvæmd.

Með hliðsjón af ofangreindu telur Skipulagsstofnun að við fyrirhugaðar framkvæmdir verði eðlisbreyting á þjónustu svæðisins og ákveðin óvissa sé um umfang framkvæmda og slyshættu. Að mati Skipulagsstofnunar kalla þættir sem falla undir eðli framkvæmdarinnar á að framkvæmdin undirgangist mat á umhverfisáhrifum.

### **Staðsetning framkvæmdar**

Við mat á því hvort tilkynningarskyld framkvæmd skuli háð umhverfismati skal taka mið af staðsetningu hennar með tilliti til hversu viðkvæm þau svæði eru sem líklegt er að framkvæmd hafi áhrif á, einkum með tilliti til magns, gæða og getu til endurnýjunar náttúruauðlinda og álagspóls náttúrunnar einkum með tilliti til upprunalegs gróðurlendis., sbr. 2 tl. 2. viðauka laga nr. 106/2000.

Ef horft er til álagspóls náttúrunnar þá liggur fyrir að framkvæmdirnar hafa í för með sér röskun vistgerða með hátt og mjög hátt verndargildi. Í umsögn Umhverfisstofnunar kemur fram að þær þeki alls um einn hektara af fyrirhuguðu framkvæmdasvæði og mikilvægt sé að uppgræðsla verði með staðargróðri. Í umsögn Reykjavíkurborgar kemur fram ekki hafi farið fram úttekt á verndargildi Skálafells m.t.t. gróðurs og jarðminja og hún mæli með því að lagðir verði göngustígar vegna viðkvæmra gróðursvæða. Skipulagsstofnun telur að framkvæmdin kunní að leiða til verulegs álags á svæðið og að leggja þurfi mat á verndargildi gróðurs og áhrif fyrirhugaðra framkvæmda á það.

Um er að ræða skíðasvæði sem ber merki mannvirkjagerðar og röskunar en uppsetning kláfsins og bygging þjónustuhúsa sem eru mun stærri en núverandi byggingar munu breyta ásynd svæðisins. Skipulagsstofnun telur ljóst að neikvæð áhrif fyrirhugaðra framkvæmda á landslag muni ekki einungis ná til notenda skíðasvæðisins og tekur undir það sem fram kemur í umsögn Ferðamálastofu að kanna eigi hvaða sjónrænu áhrif verða.

Skipulagsstofnun telur í ljósi ofangreinds að óljóst sé hver áhrif framkvæmda verða á vistgerðir og landslag sem kalli á nánari greiningu og mat á umhverfisáhrifum.



### **Eiginleikar hugsanlegra áhrifa framkvæmdar**

Við mat á því hvort tilkynningarskyld framkvæmd skuli háð umhverfismati skal taka mið af eiginleikum hugsanlegra áhrifa framkvæmdar, svo sem umfangi umhverfisáhrifa þ.e. þess svæðis og fjölda fólks sem ætla má að verði fyrir áhrifum, stærð og fjölbreytileika áhrifa og líkum á áhrifum, sbr. 3. tl. 2. viðauka laga nr. 106/2000.

Í ljósi þess sem rakið er að framan telur Skipulagsstofnun að óvissa sé um áhrif fyrirhugaðra framkvæmda. Umfang áhrifa kallar á nánari greiningu og mat, m.a. ríkir óvissa um umferðaraukningu og áhrif hennar, áhrif á viðkvæm gróðursvæði, áhrif framkvæmda á landslag þar sem ljóst er að ásýndarbreytingar kunni að hafa áhrif á marga og áhrif á öryggi þeirra sem kunna að nýta svæðið með tilliti til snjóflóðahættu.

### **Ákvörðunarorð**

Á grundvelli fyrirbyggjandi gagna er það niðurstaða Skipulagsstofnunar að bygging kláfs í Skálafelli geti haft í för með sér umtalsverð umhverfisáhrif, sbr. þau viðmið sem tilgreind eru í 2. viðauka laga um mat á umhverfisáhrifum. Því skal framkvæmdin háð mati á umhverfisáhrifum.

Samkvæmt 14. gr. laga um mat á umhverfisáhrifum má kæra ákvörðunina til úrskurðarnefndar umhverfis- og auðlindamála. Kærufrestur er til 26. ágúst 2018.

Reykjavík, 20. júlí 2018

Jakob Gunnarsson

Matthildur B. Stefánsdóttir