
Vestfjarðavegur (60) milli Bjarkalundar og Skálaness í Reykhólahreppi

Álit um mat á umhverfisáhrifum

1 INNGANGUR

1.1 Athugun Skipulagsstofnunar

Þann 19. október 2016 lagði Vegagerðin fram frummatsskýrslu um Vestfjarðaveg í Reykhólahreppi, milli Bjarkalundar og Skálaness, til athugunar hjá Skipulagsstofnun, samkvæmt lögum um mat á umhverfisáhrifum.

Framkvæmdin og frummatsskýrslan voru auglýstar opinberlega þann 27. október 2016 í Lögbirtingablaðinu, Fréttablaðinu og Morgunblaðinu. Frummatsskýrslan lá frammi til kynningar frá 27. október til 8. desember 2016 á skrifstofu Reykhólahrepps, Hótel Bjarkalundi, í Þjóðarbókhöðunni og hjá Skipulagsstofnun. Frummatsskýrslan var einnig aðgengileg á vef Skipulagsstofnunar. Þann 8. nóvember 2016 hélt Vegagerðin kynningarfund á Reykhólum um framkvæmdina og mat á umhverfisáhrifum hennar.

Skipulagsstofnun leitaði umsagnar Reykhólahrepps, Breiðafjarðarnefndar, Ferðamálastofu, Fiskistofu, Hafrannsóknastofnunar, Heilbrigðiseftirlits Vestfjarða, Minjastofnunar Íslands, Náttúrufræðistofnunar Íslands, Samgöngustofu, Skógræktarinnar og Umhverfisstofnunar.

Þann 16. febrúar 2017 lagði Vegagerðin fram matsskýrslu og óskaði eftir álit Skipulagsstofnunar um mat á umhverfisáhrifum framkvæmdarinnar. Skipulagsstofnun staðfesti móttöku matsskýrslunnar með bréfi dags. 27. febrúar 2017. Sama dag leitaði stofnunin umsagnar Hafrannsóknastofnunar um greinargerð rannsóknar- og ráðgjafafyrirtækisins RORUM sem fylgdi matsskýrslu Vegagerðarinnar.

1.2 Gögn lögð fram

Frummatsskýrsla: Vestfjarðavegur (60): Milli Bjarkalundar og Skálaness í Reykhólahreppi. Mat á umhverfisáhrifum. Frummatsskýrsla. Vegagerðin, október 2016. Frummatsskýrslu fylgdu sérfræðiskýrslur sem nálgast má á vef Skipulagsstofnunar.

Umsagnir bárust frá:

- Reykhólahreppi með bréfi dags. 28. nóvember 2016.
- Breiðafjarðarnefnd með bréfi dags. 21. nóvember 2016.
- Ferðamálastofu með bréfi dags. 1. desember 2016.
- Fiskistofu með bréfi dags. 15. nóvember 2016.
- Hafrannsóknastofnun með bréfum dags. 1. desember 2016 og 16. mars 2017.
- Heilbrigðiseftirliti Vestfjarða með bréfi dags. 16. nóvember 2016.
- Minjastofnun Íslands með bréfi dags. 1. desember 2016.
- Náttúrufræðistofnun Íslands með bréfi dags. 14. desember 2016.
- Samgöngustofu með bréfi dags. 9. nóvember 2016.
- Skógræktinni með bréfi dags. 22. nóvember 2016.
- Umhverfisstofnun með bréfi dags. 1. desember 2016.



Athugasemdir:

Eftirtaldir sendu athugasemdir á kynningartíma frummatsskýrslu:

- Stefán Skafti Steinólfsson með bréfi dags. 1. desember 2016.
- Fuglavernd með bréfi dags. 8. desember 2016.
- Gunnlaugur Pétursson, Gröf í Þorskafirði með bréfi dags. 5. desember 2016.
- Steinunn E. Magnúsdóttir, Kinnarstöðum með bréfi dags. 6. desember 2016.
- Sveinn Hallgrímsson f.h. eigenda Skálaness með bréfi dags. 7. desember 2016.
- Óskar Leifur Arnarsson með bréfi dags. 8. desember 2016.
- Guðrún Ólöf Þorbergsdóttir og Brynja Þórdís Þorbergsdóttir f.h. eigenda Hallsteinsness með bréfi dags. 8. desember.
- Landvernd með bréfi dags. 8. desember 2016.
- Sigurður Ásgrímsson f.h. Starfsmannafélags Landhelgisgæslunnar, með bréfi dags. 8. desember 2016.
- Reynir Bergsveinsson með bréfi dags. 27. nóvember 2016 og bréfi mótt. 8. desember 2016.

Matsskýrsla: Vestfjarðavegur (60): Milli Bjarkalundar og Skálaness í Reykhólahreppi. Mat á umhverfisáhrifum. Matsskýrsla. Vegagerðin, febrúar 2017. Í matsskýrslu er að auki birt eftirfarandi greinargerð: Botndýr, fiskseiði og marhálmur. Greinargerð frá RORUM um umsögn Hafrannsóknastofnunar, dags. 23. janúar 2017.

1.3 Forsaga mats á umhverfisáhrifum Vestfjarðavegar um Reykhólahrepp

Vestfjarðavegur um Reykhólahrepp fór í mat á umhverfisáhrifum á árunum 2003-2006. Í úrskurði Skipulagsstofnunar árið 2006 var lagst gegn leið B um Teigsskóg vegna umhverfisáhrifa. Úrskurðurinn var kærður til umhverfisráðherra og síðar skotið til dómstóla. Árið 2009 staðfesti Hæstiréttur að óheimilt væri að leggja veginn samkvæmt leið B um Teigsskóg vegna umhverfisáhrifa.

Í lok árs 2014 óskaði Vegagerðin eftir því við Skipulagsstofnun að heimilað yrði að endurskoða umhverfismat vegar um Teigsskóg. Í maí 2015 féllst Skipulagsstofnun á beiðni Vegagerðarinnar, að lokinni kynningu á erindinu og álitsumleitan.

2 FRAMKVÆMD OG MARKMIÐ

Í matsskýrslu kemur fram að áformað sé að leggja nýjan Vestfjarðaveg frá Bjarkalundi að Skálanesi við Þorskafjörð í Reykhólahreppi. Um er að ræða um það bil 20 km langan vegkafla. Markmið framkvæmdarinnar er að bæta samgöngur um Vestfjarðaveg, tryggja öryggi og stytta vegalengdir. Fram kemur að nýr vegur verði lagður með bundnu slitlagi og uppbyggður m.t.t. snjóa. Hönnunarhraði vegarins verði almennt miðaður við 90 km/klst. Fram kemur að núverandi Vestfjarðavegur frá Bjarkalundi að Skálanesi sem er rúmlega 40 km langur uppfylli ekki kröfur um umferðaröryggi og telur Vegagerðin óbreytt ástand í samgöngumálum á svæðinu ófullnægjandi. Núverandi vegur liggja yfir tvo bratta hálsa sem séu helstu farartálmur á vegkaflanum. Hann fari hæst í 336 m h.y.s. á Hjallahálsi en 160 m h.y.s. á Ódrjúgshálsi. Miðað sé að því að stytta vegalengdir og losna við vegi yfir Hjallaháls og Ódrjúgsháls með því að þvera firði og/eða leggja veginn um jarðgöng. Því leggur Vegagerðin ekki fram valkost um enduruppbyggingu núverandi vegar í mati á umhverfisáhrifum.



2.1 Valkostir um veglínu

Vegagerðin leggur fram fimm valkosti um leiðir til mats á umhverfisáhrifum, leiðir A1, D2, H1, I og Þ-H. Þær falla saman á köflum. Vegagerðin telur mögulegt að skipta framkvæmdinni í tvo til fimm áfanga, háð leiðarvali. Vegagerðin leggur til að nýr vegur verði lagður samkvæmt leið Þ-H.

Leið A1 liggur frá Bjarkalundi út með Þorskafirði að austanverðu og þverar Þorskafjörð í fjarðarmynninu, frá Reykjanesi að Skálanesi. Hún er 20,2 km löng og styttir Vestfjarðaveg um 21,4 km. Byggja þarf brú yfir Þorskafjörð í fjórum 336 m löngum hlutum, samtals 1.344 m langa. Tengja þarf Reykhólasveitarveg við leið A1 með 3,2 km langri tengingu frá Hamarlandi. Ef leið A1 verður fyrir valinu þarf áfram að halda núverandi vegi opnum að bæjum í Djúpafirði og Gufufirði. Heildarefnisþörf vegna leiðar A1 er 1.965 þús. m³.

Leið D2 fylgir núverandi vegi frá Bjarkalundi að Þorskafirði og þverar Þorskafjörð rétt utan við Mjólkár línu. Hún liggur í jarðgöngum undir Hjallaháls og um botn Djúpafjarðar. Þaðan fer hún í nýju vegstæði yfir Ódrjúgsháls, þverar svo Gufufjörð skammt utan Hofstaða að Skálanesi. Leiðin er 22,0 km löng með 4,5 km jarðgöngum og styttir Vestfjarðaveg um 19,6 km. Byggja þarf 260 m langa brú yfir Þorskafjörð, 28 m brú yfir Djúpadalsá í botni Djúpafjarðar og 70 m brú yfir Gufufjörð, samtals 358 m langar brýr. Mögulegt er að leggja af langa kafla á núverandi vegi. Heildarefnisþörf vegna leiðar D2 er 1.204 þús. m³.

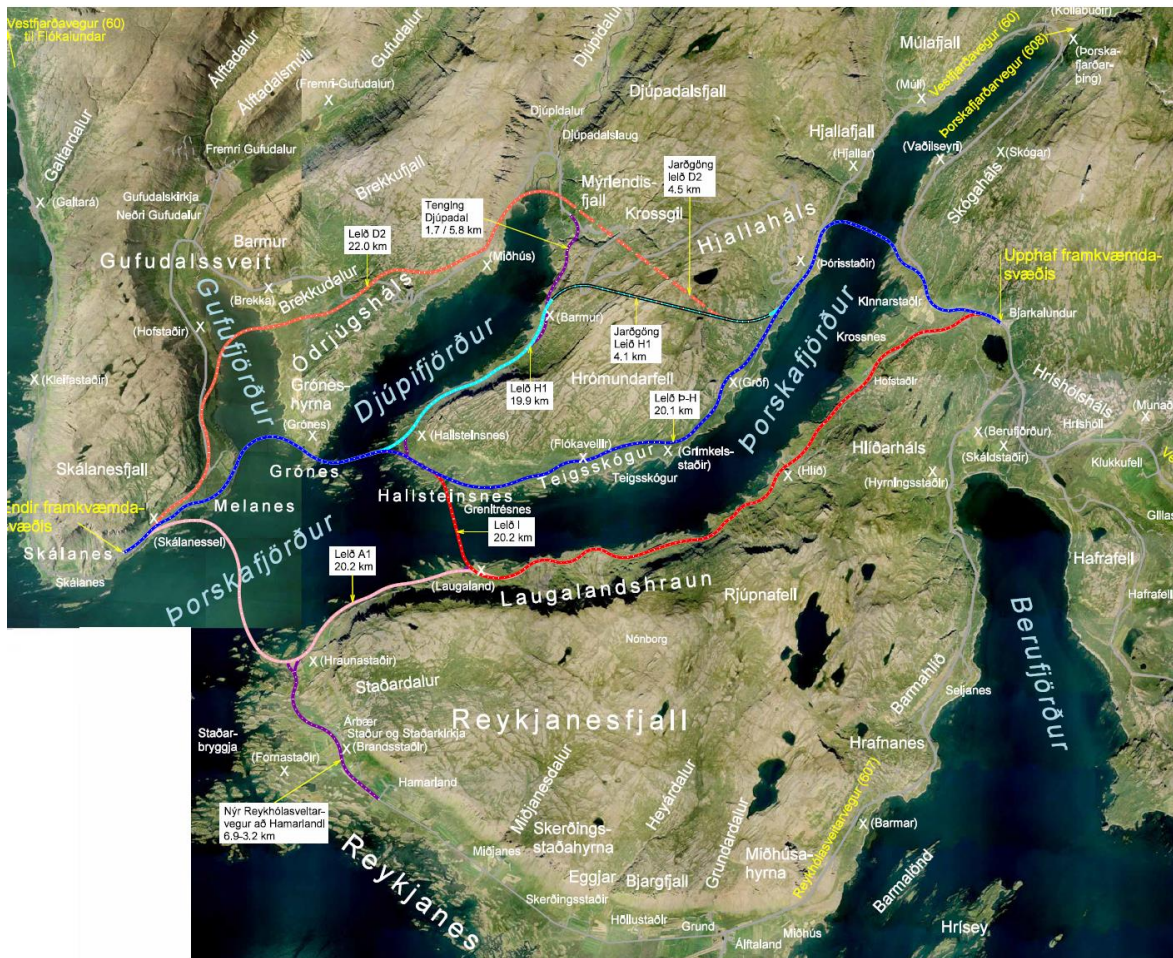
Leið H1 fylgir núverandi vegi frá Bjarkalundi að Þorskafirði og þverar Þorskafjörð eins og leið D2. Hún liggur í jarðgöngum undir Hjallaháls og liggur svo út með Djúpafirði að austanverðu. Við Hallsteinsnes þverar hún Djúpafjörð við mynni hans, liggur síðan um Grónes og þverar svo Gufufjörð við mynni hans og liggur þaðan að Skálanesi. Leiðin er 19,9 km löng með 4,1 km jarðgöngum og styttir Vestfjarðaveg um 21,7 km. Byggja þarf 260 m brú yfir Þorskafjörð, 300 m brú yfir Djúpafjörð og 130 m brú yfir Gufufjörð, samtals 690 m langar brýr. Leggja þarf 1,7 km langa tengingu að núverandi vegi í Djúpafirði. Mögulegt er að leggja af langa kafla á núverandi vegi. Heildarefnisþörf vegna leiðar H1 er 1.111 þús. m³.

Leið I liggur frá Bjarkalundi út með Þorskafirði að austanverðu og þverar Þorskafjörð milli Laugalands og Hallsteinsness. Hún liggur um Hallsteinsnes og þaðan yfir Djúpafjörð við mynni hans, fer síðan um Grónes og þverar svo Gufufjörð við mynni hans að Skálanesi. Leiðin er 20,1 km löng og styttir Vestfjarðaveg um 21,5 km. Byggja þarf brú yfir Þorskafjörð í tveimur 336 m hlutum, 300 m brú yfir Djúpafjörð og 130 m brú yfir Gufufjörð, samtals 1.102 m langar brýr. Leggja þarf 6,9 km langan nýjan kafla Reykhólasveitarveg frá Hamarlandi að leið I við Laugaland og 5,8 km langa tengingu að núverandi Vestfjarðavegi í Djúpafirði. Mögulegt er að leggja af langa kafla á núverandi vegi. Heildarefnisþörf vegna leiðar I er 2.072 þús. m³.

Leið Þ-H fylgir núverandi vegi frá Bjarkalundi að Þorskafirði og þverar Þorskafjörð eins og leiðir D2 og H1. Hún liggur svo út með Þorskafirði að vestanverðu. Yst á Hallsteinsnesi sameinast hún leið H1 og liggur í sömu legu yfir Djúpafjörð og Gufufjörð að Skálanesi. Leiðin er 20,0 km löng og styttir Vestfjarðaveg um 21,6 km. Byggja þarf 260 m brú yfir Þorskafjörð, 300 m brú yfir Djúpafjörð og 130 m brú yfir Gufufjörð, samtals 690 m langar brýr. Leggja þarf 5,8 km langa tengingu að núverandi Vestfjarðavegi í Djúpafirði. Mögulegt er að leggja af langa kafla á núverandi vegi. Heildarefnisþörf vegna leiðar Þ-H er 1.231 þús. m³.

2.2 Efnistaka

Fram kemur í matsskýrslu að áætluð efnisþörf vegna lagningar Vestfjarðavegar sé á bilinu um 1.100-2.100 þús. m³, háð leiðarvali. Til vegagerðarinnar þarf fyllingar-, burðarlags-, rofvarnar- og slitlagsefni sem gert er ráð fyrir að afla úr skeringum og námum. Í matsskýrslunni er fjallað um 21 efnistökusvæði en af þeim eru 10 flokkuð sem varasvæði. Nánar um áformaða efnistöku vísast til kafla 4.5 í matsskýrslu.



Mynd 1. Veglínur milli Bjarkalundar og Skálaness (mynd 2.2.1 í matsskýrslu).

2.3 Umferðaröryggi

Í matsskýrslu Vegagerðarinnar kemur fram að nýr vegur á kaflanum um Þorskaftafjörð, Djúpfjörð og Gufufjörð muni liggja lægra yfir sjó og hvergi um brattar brekkur. Í stað núverandi vegar á kaflanum frá Bjarkalundi að Skálanesi, sem sé að stórum hluta mjór malarvegur með kröppum beygjum, bröttum brekkum, einkum um Ódrjúgsháls, og einbreiðum brúm, komi vegur með bundnu slitlagi sem lagður verði í samræmi við gildandi öryggiskröfur Vegagerðarinnar. Nýr vegur verði mun öruggari, með jafnari hæðarlegu, án einbreiðra brúa og krappa beygja. Með þverun fjarða og jarðgöngum muni vegalengdir einnig stytast á vegkaflanum.

Í matsskýrslunni er vísað í skýrslu um umferðaröryggismat Vestfjarðavegar þar sem bornir voru saman umferðaröryggisþættir á veglínunum fimm sem fjallað er um í matsskýrslunni. Samanburðurinn leiðir í ljós að leið A1 kemur best út, leiðir H1 og I komi aðeins lakar út og Þ-H þar skammt á eftir. Munurinn sé talinn svo lítill að ekki skipti megin máli hver þessara leiða verði fyrir valinu. Leið D2 komi verst út í samanburðinum vegna bratta sem sé yfir viðmiðunarreglum og sniðhalla. Veglínan fari mest upp í 168 m hæð en auk þess sé hún um 2 km lengri en hinar leiðirnar.

Það er niðurstaða Vegagerðarinnar að allar skoðaðar leiðir standist umferðaröryggiskröfur og hafi veruleg jákvæð áhrif á samgöngur og umferðaröryggi.



3 MAT Á UMHVERFISÁHRIFUM

Í matskýrslu Vegagerðarinnar er lagt fram mat á áhrifum fyrirhugaðrar framkvæmdar á tiltekna umhverfisþætti og stuðst við leiðbeiningar Skipulagsstofnunar um flokkun umhverfisþátta, viðmið, einkenni og vægi umhverfisáhrifa. Í leiðbeiningunum eru skilgreindar einkunnir fyrir vægi umhverfisáhrifa, þar sem neikvæðasta vægiseinkunnin er verulega neikvæð, þá talsvert neikvæð, síðan óveruleg áhrif, talsvert jákvæð áhrif og verulega jákvæð áhrif. Í matskýrslunni er bætt við vægiseinkunninni nokkuð neikvæð áhrif. Skýringar á ofangreindum hugtökum er að finna í töflu 4 í leiðbeiningunum og kafla 6.1 í matskýrslunni. Í þessu álitni notar Skipulagsstofnun sömu vægiseinkunnir og gert er í matskýrslu.

3.1 Eðlisþættir sjávar

3.1.1 Mat Vegagerðarinnar

Straumar og vatnsskipti

Í matskýrslu Vegagerðarinnar kemur fram að mögulega verði þrjú firðir þveraðir, það er Þorskafjörður, Djúpifjörður og Gufufjörður, en það fari eftir leiðarvali. Gufufjörður og Djúpifjörður séu að mestu innan við 10 m djúpir og einnig innsti hluti Þorskafjarðar. Frá miðju Þorskafjarðar og út í mynni hans sé dýpi 10 til 60 m.

Í matskýrslu Vegagerðarinnar kemur fram að hönnun á fyrirhuguðum þverunum byggir á þeirri forsendu að vatnsbúskapur fjarðanna verði óbreyttur frá því sem nú er. Meðalstraumhraði í brúaropi skuli ekki verða meiri en 2,0 m/s miðað við meðalstórstraum og ráðist lengd brúa af því hvenær því skilyrði er náð.

Í matskýrslu kemur jafnframt fram að reiknilíkan sem notað var til að meta áhrif þverananna hafi verið notað við rannsóknir í Kolgrafafirði í tengslum við síldardauða í firðinum. Mældum straumi og reiknuðum straumi samkvæmt líkaninu hafi borið vel saman í þeirri rannsókn. Engar straummælingar hafi verið gerðar við mat á áhrifum þverana í Gufufirði, Djúpafirði og Þorskafirði. Sjávarhæð í fjörðunum hafi verið mæld og reiknilíkanið hafi almennt hermt vel eftir þeim mælingum. Því geri Vegagerðin ráð fyrir að líkanið lýsi vel hegðun strauma í fjörðunum.

Samkvæmt matskýrslunni gefa niðurstöður reiknilíkans til kynna að meðalhraði straums í brúaropi verði 1,7 til 3,0 m/s, misjafnt eftir þeim veglínunum sem lagðar eru fram í matskýrslunni. Fram kemur að endurhanna þurfi brýr á leiðum A1 og I til að þær uppfylli sett skilyrði um að meðalstraumhraði í brúaropi fari ekki yfir 2 m/s. Í öðrum tilfellum verði straumurinn innan eða við 2 m/s. Full vatnsskipti verði tryggð í öllum tilfellum.

Í tilfelli leiða D2, H1 og Þ-H um Þorskafjörð muni sjávarstraumar breytast og iður myndast í nágrenni vegfyllinga, bæði á aðfalli og útfalli, og einnig á leið D2 um innanverðan Gufufjörð. Samskonar breyting verði í tilfelli leiða H1, I og Þ-H við mynni Gufufjarðar og Djúpafjarðar. Á leiðum A1 og I um utanverðan Þorskafjörð muni verða talsverðar breytingar á straumahegðun á aðfalli en óverulegar á útfalli. Á aðfalli muni stór iða myndast og meginstraumur færast nær suðurströnd Þorskafjarðar. Til að bæta úr því og tryggja viðunandi straumhraða þurfi að stækka brúarop enn frekar.

Vatnsgæði

Í matskýrslu Vegagerðarinnar kemur fram að reiknilíkan hafi verið notað til þess að meta áhrif þverana á seltu, súrefni og endunýjunartíma sjávar (útskolun) í Gufufirði, Djúpafirði og Þorskafirði. Metið hafi verið hvort þveranir muni breyta uppsöfnun ferskvatns og blöndun þess í fjörðunum.

Fram kemur að vindstyrkur, lengd tímabils þegar vindur er lítill og sveifla sjávarfalla ráði helst endurnýjun súrefnis í sjó. Líkan hafi verið notað til þess að reikna styrk uppleysts súrefnis innan



fyrirhugaðra þverana í Gufufirði, Djúpafirði og Þorskafirði við aðstæður þar sem súrefnisupptaka sé mikil, vindur enginn og sjávarföll sjái því ein um endurnýjun súrefnis í sjó.

Þá kemur fram í matsskýrslu að endurnýjunartími sjávar (útskolun) sé mikilvægur þáttur til að meta gæði vatnshlots, sem gefi til kynna hve langan tíma það tekur að skola út mengun ef til þess kemur. Líkan hafi verið notað til þess að reikna endurnýjunartíma fjarðanna svo meta megi áhrif þverana á virkni sjávarfalla í þeim.

Í matsskýrslu Vegagerðarinnar kemur fram að niðurstöður reiknilíkans leiði í ljós að óveruleg breyting verði á seltu sjávar með þverunum í fjörðunum.

Fram kemur í matsskýrslunni að almennt bendi niðurstöður um endurnýjunartíma sjávar til þess að útskolun efna úr fjörðunum verði virkari með tilkomu vegfyllinga yfir firðina, nema í tilfelli leiðar I yfir Þorskafjörð. Virkari útskolun megi skýra með breyttri hegðun strauma, en straumhraði sé meiri undir brúm og ferskur sjór buni þar af leiðandi lengra inn fjörðinn á aðfalli og stuðli að aukinni blöndun innar í firðinum. Á sama hátt buni sjór lengra út í fjörðinn á útfalli og með því aukist líkur á að sporefni þynnist í ferskum sjó áður en það fellur að á ný. Virkari útskolun sé jákvæð að því leyti að firðirnir séu fljótari að endurnýja vatnsbúskap sinn og losa mengun.

Fram kemur í matsskýrslu að niðurstöður reiknilíkansins varðandi súrefni sjávar séu í samræmi við niðurstöður um útskolun og endurnýjunartíma sjávar. Almennt verði súrefnisástand betra með tilkomu vegfyllinga yfir firði. Því muni koma meira af súrefnisríkum sjó inn fjörðinn og hafa jákvæð áhrif á endurnýjun súrefnis innan þverana. Þveranir muni ekki ýta undir súrefnisþurrð ef álika atburður yrði í fjörðunum og í Kolgrafafirði þar sem mikil upptaka súrefnis orsakaðist af síldargöngu í fjörðinn. Þetta eigi þó ekki við í tilfelli leiðar I. Innan þverunar á þeirri leið í Þorskafirði virðast náttúrulegar aðstæður leiða til lækkunar súrefnisstyrks.

Niðurstaða Vegagerðarinnar um áhrif á eðlisþætti sjávar

Vegagerðin telur að allar leiðir nema leið I muni hafa óveruleg áhrif á vatnsskipti, endurnýjunartíma, súrefni og seltu sjávar. Breyting á hegðun strauma muni takmarkast við vegfyllingar og brúarop. Leið I muni hafa nokkuð neikvæð áhrif á endurnýjun sjávar í Þorskafirði og einnig á súrefni í sjó.

3.1.2 Umsagnir

Breiðafjarðarnefnd telur í umsögn sinni um frummatsskýrslu Vegagerðarinnar ávallt brýnt að gert sé ráð fyrir að tryggja sem næst full vatnsskipti þegar firðir eru þveraðir, þannig að leirur og fjörur innan þverunar verði ekki fyrir teljandi áhrifum.

Hafrannsóknastofnun gerir í umsögn sinni um frummatsskýrslu Vegagerðarinnar athugasemd við fullyrðingu í frummatsskýrslunni um að nægilegt sé að bera hermun reiknilíkans á straumum saman við niðurstöður straummælingar sem gerð hafi verið í Faxaflóa. Almennt sé viðurkennt að sannreyna þurfi straumlíkan með mælingum á þeim stað sem líkaninu er beitt á hverju sinni. Í þessu tilfelli sé ekki rétt að miða við reynslu framkvæmdaraðila varðandi þetta mál og allra síst þegar hún leiði til alhæfinga af þessu tagi. Í svörum Vegagerðarinnar sem birt eru í matsskýrslu kemur fram að Vegagerðin telur ekki þurfa að mæla strauma á svæðinu til að fá áreiðanlega spá um vatnsskipti og vísar til þess að þekking á líkanagerð í tengslum við fjarðaþveranir hafi byggst upp á undanförunum árum, sérstaklega með ítarlegri prófun á reiknilíkaninu við rannsóknir á orsökum síldardauðans í Kolgrafafirði. Í matsskýrslu kemur fram að áður en framkvæmdir hefjist verði fylgst með ástandi sjávar í eitt ár. Mæla eigi súrefni, seltu og hitastig sjávar í fjörðunum, innan og utan við fyrirhugaðar þveranir samkvæmt þeirri leið sem valin verði. Niðurstöður mælinganna muni lýsa grunnástandi. Mögulegt verði að vakta ástand sjávar að framkvæmdum loknum, meta hvort framkvæmdirnar breyti ástandi sjávar og gera ráðstafanir ef þörf verði á.



3.1.3 Niðurstaða

Samkvæmt matsskýrslu Vegagerðarinnar verða núverandi vatnsskipti í fjörðunum tryggð þótt vegfyllingar og brýr verði lagðar yfir firðina og innan þeirra verði vatnsgæði jafn góð og áður, nema hvað varðar leið I.

Hafrannsóknastofnun, sem er sérfræðistofnun varðandi meðal annars eðlisfræðilega eiginleika sjávar umhverfis Ísland með tilliti til áhrifa á lífríkið, telur í umsögn sinni um frummatsskýrslu Vegagerðarinnar að sannreyna þurfi reiknilíkan með straummælingum á viðkomandi stað. Þá leggur Breiðafjarðarnefnd áherslu á að tryggt verði sem næst full vatnsskipti við þverun fjarða.

Firðir og fjörur á því svæði sem hér um ræðir eru vernduð samkvæmt lögum um vernd Breiðafjarðar. Leirur og sjávarfitjar eru jafnframt vernduð vistkerfi samkvæmt 61. gr. náttúruverndarlaga. Auk þess liggja flestir legukostir vegarins um fjörur sem eru á náttúruminjaskrá.

Um 40% leira við Ísland eru við Breiðafjörð, samkvæmt verndaráætlun fyrir Breiðafjörð. Mestu leirur á leið Vestfjarðavegar um Gufudalssveit og Barðaströnd eru í þeim fjörðum sem nú stendur til að þvera. Styrkur sjávarstrauma ræður því hvort fingert set nær að setjast til botns eða berst um lengri veg. Gera má ráð fyrir að ef þverun fjarðar leiðir til aukins straumbunga muni jafnvægi leiru innan þverunar raskast, sem hafi áhrif á það lífríki sem hana nýtir og þar með á vistkerfi leirunnar. Í ljósi þess að firðir og fjörur á svæðinu njóta verndar samkvæmt sérlögum um vernd Breiðafjarðar sem og að leirur njóta sérstakrar verndar samkvæmt 61. gr. náttúruverndarlaga og að leirur eru einkennandi fyrir fyrirhugað framkvæmdasvæði telur Skipulagsstofnun mikilvægt að útiloka eftir því sem mögulegt er óvissu um áhrif þess að þvera firðina á eðlisþætti sjávar. Í því sambandi minnir stofnunin á að samkvæmt 7. mgr. 13. gr. skipulagslaga ber að líta til varúðarreglu umhverfisréttar ef óvissa er um alvarlega eða óafturkræf áhrif á vistkerfi sem njóta verndar samkvæmt 61. gr. náttúruverndarlaga.

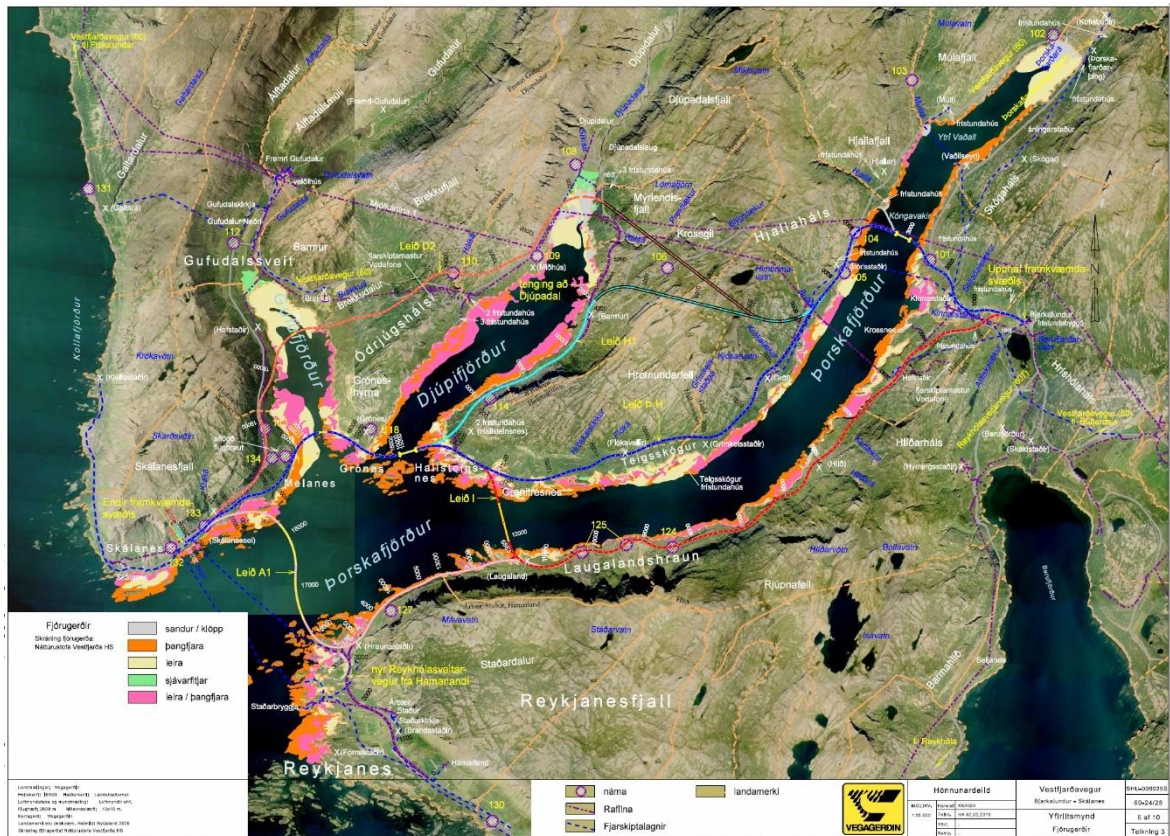
Í ljósi þeirra verndarákvæða sem um svæðið gilda og umsagnar Hafrannsóknastofnunar telur Skipulagsstofnun að áður en ákvörðun er tekin um leyfisveitingar til þverunar Djúpafjarðar, Gufufjarðar og Þorskafjarðar þurfi að mæla strauma á svæðinu. Samráð verði haft við Hafrannsóknastofnun um mælingar og túlkun niðurstaðna með tilliti til áhrifa framkvæmdarinnar á eðlisþætti sjávar í fjörðunum.

3.2 Lífríki fjöru og grunnsævis

3.2.1 Mat Vegagerðarinnar

Lífríki í fjörum og leirum

Í matsskýrslu Vegagerðarinnar kemur fram að í Breiðafirði sé munur milli flóðs og fjöru allt að fimm metrar. Vegna sjávarfalla og grunnsævis séu leirur nokkuð víðáttumiklar í Gufufirði, Djúpafirði og Þorskafirði. Á fjöru fari Gufufjörður nánast allur á þurrt og stór hluti Djúpafjarðar. Einnig innanverður Þorskafjörður. Þangiskotnar leirur (leiru/þangfjara) séu áberandi, einkum í Djúpafirði. Þangfjörur séu nánast á öllu svæðinu, en þó minna í Gufufirði en hinum fjörðunum tveimur. Á Reykjanesi, sunnanverðu Hallsteinsnesi og Grónesi séu fjörutjarnir. Þá séu miklar sjávarfitjar í botni Gufufjarðar og Djúpafjarðar og einnig á Reykjanesi og Hallsteinsnesi.

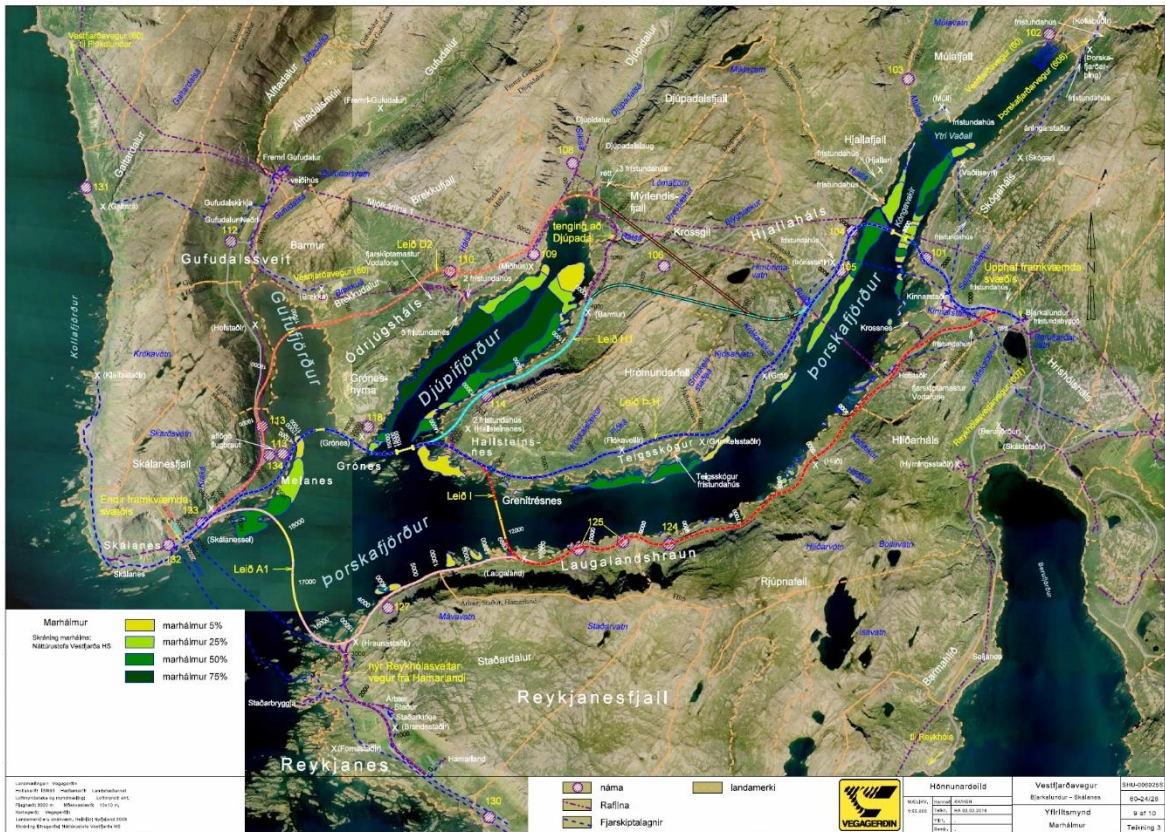


Mynd 2. Fjörugerðir í Gufufirði, Djúpafríði og Þorskafirði (teikning 3 með matskýrslu).

Lífríki á grunnsævi

Í matskýrslu kemur fram að marhálmur sé ein fárra háplöntutegunda sem vaxi í sjó við Ísland. Hálminn sé að finna víða við vesturströnd landsins en hann sé sjaldgæfur annars staðar. Fram kemur að samkvæmt OSPAR samningnum beri að gæta þess að ekki sé dregið úr útbreiðslu marhálms eða búsvæði hans skert.

Í matskýrslu kemur fram að marhálmi sé mjög víða að finna á fyrirhuguðu framkvæmdasvæði. Meist sé af honum í Djúpafríði, þar sem þekja hans á botni hafi verið meira en 75% á stórum svæðum með ströndinni beggja megin fjarðar. Einnig hafi talsvert verið af hálminum með norðurströnd Þorskafjarðar, frá Hjallá út á Hallsteinsnes, en sunnan í firðinum hafi hann fundist við Stóru-Lyngey á Reykjanesi og undir Kinnastöðum innanlega í Þorskafirði. Lítið sé af marhálmi í Gufufirði, en hann sé að finna í meira en 5% þekju í mynni hans og við Melanes.



Mynd 3. Marhálmur í fjörum í Þorskafirði, Djúpafirði og Gufufirði (teikning 3 með matsskýrslu).

Lífríki á sjávarbotni

Í matsskýrslu kemur fram að sjávarbotni í Þorskafirði beri þess merki að nokkur straumur sé í firðinum og fínt efni nái ekki að setjast á botninn, nema í litlum mæli og þá helst innan þröskulds á hafsbotni á mótis við Laugaland á Reykjanesi. Fæstar tegundir/hópar botndýra hafi verið í sýni sem tekið var innarlega í Þorskafirði og þar hafi gljáhnytra verið algengust. Flestar tegundir/hópar hafi verið á botni nærri þeim stað sem fyrirhuguð þverun verði samkvæmt leið I. Þar hafi fjölbreytni botndýra jafnframt verið mest, helst ánar og burstaormurinn *Ohelina acuminata*, en minnst yst í Þorskafirði, þar sem áður nefndur burstaormur var í mestu magni.

Í matsskýrslu kemur fram að seiði skarkola hafi fundist í nokkrum mæli í öllum fjörðunum þremur. Þegar fjari út í Gufufirði og Djúpafirði leiti seiðin skjóls í lænum og pollum. Á vissum stöðum í Gufufirði og Djúpafirði hafi þéttleiki skarkolaseiða verið nokkuð mikill samanborið við víða annars staðar með ströndum landsins. Þá hafi þorskseiði veiðst í nokkrum mæli í Þorskafirði og í Djúpafirði, einkum beggja megin við fyrirhugaða þverun í innanverðum Þorskafirði. Vísbendingar séu um að þorskseiði leiti einnig inn allan Djúpafjörð á flóði. Fram kemur að þó ufsaseiði hafi ekki komið fram í rannsókninni sé ekki hægt að útiloka að þau dvelji í fjörðunum. Mögulega geti tímasetning rannsóknarinnar og val veiðarfæra hafa ráðið því að ekki náðist að veiða ufsaseiði.

Umfang botnrofs í brúaropi og nágrenni þverana

Í matsskýrslu kemur fram að ár sem renni til Gufufjarðar, Djúpafjarðar og Þorskafjarðar séu litlar og þær beri lítið af seti til sjávar. Einnig kemur fram að þótt þverun fjarðar muni draga úr áhrifum úthafsöldu innan hennar muni straumar um brúarop hafa töluvert meiri áhrif en breyting á öldumynstri. Tilfærsla á seti verði því að mestu leyti vegna strauma um brúarop á viðkomandi þverun. Þótt gert sé ráð fyrir að straumhraði um brúarop verði ekki yfir 2 m/s muni straumur samt sem áður færa í burtu efni á sjávarbotni en óvissa sé um hvaða áhrif það muni hafa á undirlag og



aðstæður lífríkis þar sem botnrof verði nálægt brúnni. Þegar dragi úr straumi fjær brú muni svifefni setjast til og breyta aðstæðum og botngerð, sem geti haft áhrif á lífríki.

Í matsskýrslu er gerð grein fyrir niðurstöðum mats á umfangi botnrofs sem verði undir brúm og nágrenni þeirra. Samkvæmt niðurstöðum reiknilíkans verði heildarflatarmál botnrofs á leið A1 um tvöfalt stærra en samanlögð botnrofssvæði leiðar I og leiðar Þ-H um Þorskafjörð, Djúpaþfjörð og Gufufjörð. Minnst verði botnrof vegna leiðar D2.

Áhrif á lífríki í fjörum og leirum

Í matsskýrslu kemur fram að forsendur hönnunar á brúm muni tryggja fullnægjandi lengd brúaropa þannig að vatnsbúskapur viðkomandi fjarðar verði sá sami og áður. Bein áhrif á lífríki fjöru og leira verði því bundin við þau svæði sem fari undir veginn. Flatarmál skerðingarinnar verði tiltölulega lítið og þverun fjarðanna eigi því ekki að breyta lífríki fjöru og leira að neinu marki. Einnig sé um að ræða fjörugerðir sem algengar séu í norðanverðum Breiðafirði.

Áhrif á lífríki á grunnsævi

Í matsskýrslu kemur fram að aukinn straumhraði um brúarop muni leiða til þess að dýpi aukist undir brú og í næsta nágrenni hennar og botn verði grófari þegar fínna efni skolist í burt. Þar af leiðandi breytist botnlag og líklegt sé að setflutningar breyti lífríki á þeim svæðum. Áhrifin verði mest í brúaropi og næst vegfyllingunni en minnki með aukinni fjarlægð frá þverunum. Bein áhrif á botndýralíf verði því bundin við þau svæði sem fari undir veginn. Hins vegar sé óvissa um hvaða áhrif breytt straumamynstur og setflutningar muni hafa á marhálmi og botndýralíf þegar fjær dregur frá vegfyllingum.

Í matsskýrslu kemur fram að seiði skarkola og fjölda annarra fisktegunda noti sjávarfallastrauma til þess að komast á uppeldissvæði í fjörum og á grunnu vatni. Þau berist í átt að landi með aðfalli og leiti botns á útfalli og þannig fíki seiðin sig inn á uppeldissvæðin. Tilkoma vegfyllinga og verulega aukins straumbunga um brúarop geti haft áhrif á þessa sundhegðun. Jafnframt geti þrenging fjarða með vegfyllingum takmarkað möguleika fiskungviðis að ná inn á grunnsævi innan þeirra. Fyrir vikið geti slíkar framkvæmdir leitt til þess að fiskungviði taki botn á dýpra vatni þar sem það finni síður skjól fyrir afræningjum og hafi minna æti. Því geti þveranir haft neikvæð áhrif á nýliðun viðkomandi fiskstofna, þar með ýmissa nytjastofna, þótt vatnsskipti verði nægjanleg.

Niðurstaða Vegagerðarinnar um áhrif á lífríki fjöru og grunnsævis

Áður hefur verið rakið að Vegagerðin telur að í fjörðum innan þverana verði vatnsskipti, endurnýjunartími, súrefni og selta sjávar óbreytt að framkvæmdum loknum, nema á leið I. Á þeirri leið muni vegurinn hafa nokkuð neikvæð áhrif á endurnýjun sjávar og súrefni í Þorskafirði. Því muni framkvæmdirnar hafa óveruleg áhrif á lífríki í fjörðunum, en í tilfelli leiðar I verði þau nokkuð neikvæð.

Vegagerðin telur að breyting á hegðun strauma muni fyrst og fremst takmarkast við vegfyllingar og brúarop. Bein áhrif á lífríki í fjörum, leirum og grunnsævi og á marhálmi verði því metin út frá flatarmáli skerðingar vegna vegfyllinga yfir viðkomandi fjörð. Einnig verði bein áhrif á lífríki á grunnsævi metin samkvæmt niðurstöðum útreikninga á umfangi botnrofs undir brúm og nágrenni þeirra.

Í matsskýrslu kemur fram að leið D2 og H1 muni hafa minnst áhrif á lífríki í fjörum og leirum, nokkuð neikvæð, en aðrar leiðir talsvert neikvæð áhrif. Mestu áhrif á lífríki sjávarbotns verði vegna mikils botnrofs á leiðum A1, verulega neikvæð, og I, talsvert neikvæð áhrif. Botnrof á öðrum leiðum muni hafa nokkuð neikvæð áhrif á lífríki sjávarbotns. Að mestu verði um staðbundin og varanleg áhrif að ræða. Þær fjörugerðir sem framkvæmdin raski séu algengar við Breiðafjörð og muni því ekki hafa áhrif á fjölbreytni náttúrufarsþátta. Vegagerðin telur að áhrif vegna beinna skerðingar á marhálmi verði í heild sinni óveruleg.



Vegagerðin telur að óvissa sé um hver áhrifin verði við nágrenni fjarðarþvera þar sem straumar og setflutningar muni breyta dýpi og samsetningu botnets á takmörkuðu svæði út frá brúaropi. Erfitt sé að sjá fyrir hver áhrif á lífríkið verði á því svæði. Sumstaðar muni skilyrði lífvera versna en batna annarsstaðar. Ólíklegt sé þó að áhrifin verði veruleg.

Í matsskýrslu kemur fram að á öllum vegleiðum verði verulega neikvæð áhrif á þá þætti sem séu verndaðir. Þar með talin fjörur (lög um vernd Breiðafjarðar, náttúruminjaskrá), leirur og sjávarfitjar (lög um náttúruvernd) og fitjar og sjávarfjarnir (náttúruminjaskrá). Áhrifin verði þó óveruleg á leið A1 varðandi náttúruminjaskrá.

Samlegðaráhrif með öðrum framkvæmdum við Breiðafjörð á leirur og sjávarfitjar

Í matsskýrslu kemur fram að Vegagerðin hafi ekki haldið yfirlit yfir rask sem hafi orðið á vistkerfum sem njóta verndar samkvæmt náttúruverndarlögum og eru á verndarsvæði Breiðafjarðar. Þó séu slíkar upplýsingar til fyrir tvo vegkafla á Barðaströnd vestan við fyrirhugaða framkvæmd (Eyri-Vattarnes og Eiði-Þverá). Kaflinn milli Eyri og Vattarnes liggja ekki um verndarsvæði en á milli Eiðis og Þverár hafi 4,2 ha af leirum, 3,2 ha af fjörum og 0,2 ha af sjávarfitjum verið raskað. Sé þessi röskun skoðuð með fyrirhugaðri leið frá Bjarkalundi að Skálanesi verði samlegðin mest vegna leiða A1 og I og minnst vegna leiða D2 og H1.

Vegagerðin telur að samlegðaráhrif framkvæmdarinnar með vegagerð annars staðar við Breiðafjörð verði ekki mikil á leirur og sjávarfitjar. Skerðing á mikilvægum vistkerfum vegna vegagerðar milli Bjarkalundar og Skálaness verði hlutfallslega lítil, sé litið til verndarsvæðis Breiðafjarðar eða landsins í heild. Vegagerðin telur fyrirhugaða vegagerð ekki vera í andstöðu við verndarmarkmið náttúruverndarlaga fyrir vistgerðir, vistkerfi og tegundir því hún muni ekki draga úr líffræðilegri fjölbreytni svæðisins.

3.2.2 Umsagnir og athugasemdir

Lífríki í fjörum og leirum

Umhverfisstofnun og Landvernd benda á að vegleiðir muni fara um fjörur, fitjar, sjávarfjarnir og víðlendar og lífauðugar fjörur á norðurströnd Þorskafjarðar og í Djúpafirði, sem séu á náttúruminjaskrá. Einnig séu leirur og sjávarfitjar á framkvæmdasvæðinu, sem njóti sérstakrar verndar samkvæmt náttúruverndarlögum. Bent er á að allar vegleiðir sem lagðar eru til muni raska þeim vistkerfum. Þar að auki muni allar leiðir liggja um svæði sem verndað sé með lögum um vernd Breiðafjarðar, sem meðal annars hafi þann tilgang að stuðla að verndun lífríkis eyja, hólma, skerja og fjara á svæðinu. Einnig bendir Umhverfisstofnun á að marhálmur sé talinn mikilvægt vistkerfi fyrir lífríki á grunnsævi að mati OSPAR. Þéttum marhálmsbreiðum verði raskað á þeim leiðum sem gera ráð fyrir þverun Þorskafjarðar neðan við Hjallaháls og á leið A1 nærri Melanesi.

Breiðafjarðarnefnd ítrekar í umsógn sinni um frummatsskýrslu Vegagerðarinnar áherslu nefndarinnar á að við þverun fjarða sé ávallt gert ráð fyrir því að sem næst full vatnsskipti verði tryggð, þannig að leirur og fjörur innan þvera verði ekki fyrir teljandi áhrifum af vegagerð.

Landvernd leggur í athugasemd sinni við frummatsskýrslu Vegagerðarinnar ríka áherslu á að spornað sé við frekari þverun fjarða með eyðileggingu á leirum og sjávarfitjum en þegar hafi orðið vegna vegagerðar við Breiðafjörð. Allra leiða verði leitað til að komast hjá því að fara um óraskað land sem njóti verndar. Landvernd vísar til ákvæða náttúruverndarlaga um að sýna þurfi fram á brýna nauðsyn til að unnt sé að raska vistkerfum og jarðmyndunum sem verndar njóti. Samkvæmt frummatsskýrslu muni tveir af fimm leiðakostum hafa í för með sér minni röskun á svæðum sem njóta verndar, en leið D2 minnst. Vegagerðin hafi ekki sýnt fram á að brýna nauðsyn sé til þess að raska verndarsvæðum samkvæmt leið Þ-H. Ljóst sé að leyfisveitandi verði að fara að ákvæði 61. gr. náttúruverndarlaga um brýna nauðsyn til að raska vernd tiltekinna vistkerfa. Brýnir almannahagsmunir liggja í því sjónarmiði að fara aðra leið en Þ-H. Í svari Vegagerðarinnar kemur



fram að til að ná markmiðum um að bæta samgöngur telji stofnunin ekki hjá því komist að þvera firði og fara um óraskað land sem njóti verndar. Við val á vegstæðum hafi leiðarljósið verið að hlífa leirum eins og kostur er. Brýn nauðsyn sé að raska verndarsvæðum því aðrir kostir séu ekki fyrir hendi. Óbreyttur vegur komi ekki til greina því umferðaröryggi hans sé ófullnægjandi og hann ekki greiðfær. Við leiðarval þurfi að horfa til fleiri sjónarmiða en náttúruverndarhagsmuna. Skoða þurfi hvaða framkvæmdakostir uppfylli markmið framkvæmdar sem byggji á hlutlægum og málefnalegum grunni. Þegar mati á umhverfisáhrifum framkvæmdarinnar ljúki leggi Vegagerðin til hvaða leið skuli farin, á grundvelli þess að vega saman umhverfisáhrif, samfélagsáhrif og efnahagsleg áhrif.

Stefán Skafti Steinólfsson telur í athugasemd sinni við frummatsskýrslu Vegagerðarinnar að fyrirhuguð vegagerð muni hafa óafturkræf áhrif á fjörur og þang innan verndarsvæða Breiðafjarðar. Allt að 2% þangs muni spillast. Þverun muni loka það inni og breyta vernduðu lífríki.

Gunnlaugur Pétursson bendir í sinni athugasemd við frummatsskýrslu á að í fyrra mati á umhverfisáhrifum vegagerðar um þennan kafla Vestfjarðavegar hafi áhersla verið lögð á að leggja veginn ekki um Grenitrésnes. Nú leggi Vegagerðin engu að síður til að farið verði niður í fjöru á þessum stað. Í svari Vegagerðarinnar kemur fram að tillaga um veg á þessu svæði hafi verið sett fram til að draga úr áhrifum á landslag og Teigsskóg á þessu svæði. Því miður leiði sú lausn til aukins rasks á láglandi Hallsteinsness.

Lífríki á grunnsævi

Hafrannsóknastofnun telur að ekki hafi verið sýnt fram á að áhrif þverana á lífríki á grunnsævi verði óveruleg. Leggst stofnunin eindregið gegn framkvæmdinni. Ef hún verði leyfð sé nauðsynlegt að gera rannsóknir á búsvæðum, botndýrum og fiskungviði áður en framkvæmdir hefjist.

Botndýralíf

Hafrannsóknastofnun bendir á að rannsóknir á botndýralífi hafi einungis verið gerðar í þremur fjörðum sem þveraðir hafi verið hér á landi, það er í Borgarfirði, Dýrafirði og Gilsfirði. Þá hafi engar sambærilegar rannsóknir verið gerðar á fiskungviði. Bent er á að mikil áhrif hafi komið fram á lífríki Gilsfjarðar í kjölfar framkvæmda þar. Ekki sé hægt að álykta að litlar breytingar á botndýralífi í Dýrafirði sem vísað er til í frummatsskýrslu verði ekki raktar til þverunar fjarðarins, því botnsýni hafi ekki verið tekin utan þverunar til samanburðar. Þá dregur stofnunin í efa fullyrðingu í frummatsskýrslu um að þverun Borgarfjarðar hafi haft litlar breytingar á botndýralífi í för með sér, þar sem mismunandi aðferðir hafi verið viðhafðar í rannsóknum fyrir og eftir þverun þar.

Hafrannsóknastofnun bendir á að rannsóknir á botndýralífi í Þorskafirði hafi miðast við þverun utarlega í firðinum, leið I, og þær svari ekki spurningum um þróun botndýralífs ef fjörðurinn verði þveraður innarlega. Rannsóknin sé því ekki marktæk ef sú leið verði farin. Engar rannsóknir hafi verið gerðar á botndýralífi í Gufufirði og Djúpafirði og því séu engar grunnupplýsingar um lífríki þar áður en framkvæmdir hefjast. Ljóst sé að það vanti að gera grein fyrir botndýralífi í fjörðum sem til standi að þvera svo meta megja áhrif þverana á lífríki við vegfyllingar og innan þeirra. Hafa þurfi í huga að slíkar rannsóknir eigi að miðast við botngerð og nota viðeigandi tæki til sýnatöku í samræmi við það. Í svari Vegagerðarinnar segir að rökstuðningur fyrir áhrifum þverana á lífríki felist í umfjöllun í frummatsskýrslu um reynslu af þverunum annars staðar á landinu, niðurstöðu líkans um sjávarföll og vatnsgæði og niðurstöðu rannsókna á lífríki fjöru, leira og grunnsævis. Lítur Vegagerðin svo á að þær rannsóknir sem liggja fyrir séu fullnægjandi til að meta grunnástand lífríkis fjarðanna. Vegagerðin muni gera kornstærðarmælingar á fleiri stöðum í fjörðunum áður en framkvæmdir hefjist. Í frekari umsögn Hafrannsóknastofnunar ítrekar stofnunin fyrra álit sitt.



Marhálmur

Hafrannsóknastofnun bendir í umsögn sinni um frummatsskýrslu Vegagerðarinnar á að marhálmur sé á lista OSPAR yfir tegundir sem ber að huga að og gæta þess að ekki sé gengið á útbreiðslu þeirra eða svæði þeirra skert. Samkvæmt frummatsskýrslu sé marhálmur ekki á hörðum leir í Djúpaafirði og Þorskafirði. Mögulegt sé að svæði þorni meira og leir verði harðari innan þverana vegna setflutninga í kjölfar framkvæmdanna. Það myndi valda því að marhálmur hyrfi af þeim svæðum. Í svari Vegagerðarinnar er ítrekað að straumamynstur og setflutningar muni breytast í nágrenni við þveranir. Óvissa sé um heildaráhrifin, sumstaðar gæti vaxtarskilyrði marhálms batnað en annarsstaðar versnað. Vegagerðinni sé ekki ljóst hvernig þverun geti leitt til þess að svæði innan hennar þorni meira og verði harðari. Efri flóðmörk muni ekki breytast og því muni leirur innan þverana ekki þorna og útbreiðsla marhálms ekki breytast af þeim sökum. Marhálmur virðist hafa breitt úr sér síðan 1976, sérstaklega í Þorskafirði og í því ljósi virðist óþarfi að hafa áhyggjur af hugsanlegum neikvæðum áhrifum þverana á marhálms. Hafrannsóknastofnun segir í frekari umsögn að marhálmur sé ekki algengur við Ísland og hann sé helst að finna við vestanvert landið. Ítrekað er mikilvægi hans sem búsvæði fyrir fjölbreytt lífríki og að marhálmur sé á valista OSPAR.

Fiskungviði

Hafrannsóknastofnun segir í umsögn sinni um frummatsskýrslu að áhrif þverana á fiskungviði fjarða hafi ekki verið rannsökuð og telur að slík rannsókn í Mjóafirði á Vestfjörðum, sem vísað er til í frummatsskýrslu, hafi verið ófullnægjandi. Áhrif þverana á fiskungviði sé óþekkt. Vísendingar séu um að firðir á Barðaströnd séu uppvaxtarsvæði skarkola og frumathugun stofnunarinnar í Gufufirði, Djúpaafirði og Þorskafirði gefi til kynna að töluvert sé af fiskungviði í fjörðunum, þar með talin seiði nytjafiska. Ljóst sé að gera þurfi umfangsmeiri rannsókn á svæðinu til þess að meta betur útbreiðslu, magn og þéttleika fiskanna og leggja grunn að vöktun á lífríkinu að framkvæmdum loknum. Þá bendir stofnunin á að botngerð geti skipt sköpum varðandi fæðuöflun fiskungviðis og nauðsynlegt sé að kortleggja botngerð fjarðanna áður en framkvæmdir hefjist. Samkvæmt frummatsskýrslu verði staðbundin skerðing á búsvæði fiskungviðis og áhrifin ekki umfangsmikil í samanburði við stærð sjávarbotns á nálægum svæðum. Þessi niðurstaða byggir ekki á samanburði á víðáttu þessara svæða og sambærilegra svæði, t.d. í Breiðafirði. Samkvæmt frummatsskýrslu verði straumpungi um brúarop verulega meiri en fiskungviði lifi við nú og eins sé mögulegt að veruleg þrenging fjarðanna, vegna vegfyllinga, takmarki fjölda þeirra fiska sem ná inn á grunnsævið innan þeirra. Ef þessar aðstæður leiði til þess að fiskarnir taki botn utan þverana, kunni þar að vera óhagstæðari skilyrði með tilliti til fæðuframboðs og skjóls frá afræningjum. Þannig sé mögulegt að þveranir hafi neikvæð áhrif á nýliðun viðkomandi fisktegunda.

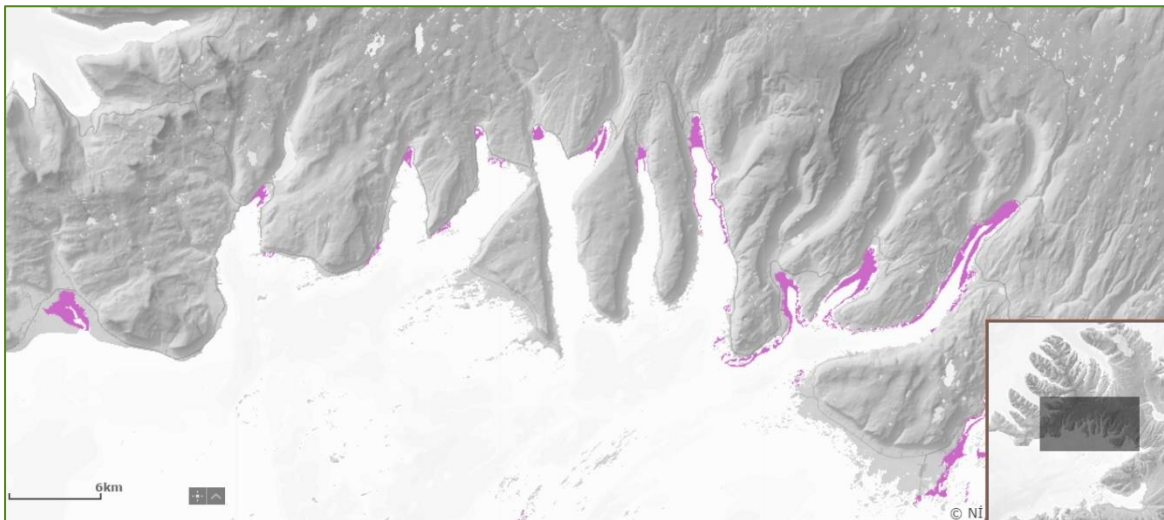
Hafrannsóknastofnun bendir á að vistfræðileg stjórn fiskveiða geri ráð fyrir að borin séu kennsl á búsvæði ungvíðis nytjastofna, þau séu vernduð og endurreist. Frá því um miðja síðustu öld hafi víðáttumiklum svæðum á grunnsævi Íslands verið raskað, þar með talið vegna þverunar fjarða. Hugsanleg áhrif framkvæmdanna á búsvæði fiskungviðis nytjastofna við Ísland hafi hins vegar ekki verið metin. Í svari Vegagerðarinnar kemur fram að niðurstöður frumathugunar Hafrannsóknastofnunar á fiskungviði á fyrirhuguðu framkvæmdasvæði séu í góðu samræmi við fyrri rannsóknir á svæðinu og aðrar sambærilegar rannsóknir við landið. Ólíklegt sé að umfangsmeiri rannsóknir á svæðinu breyti verulega þeirri heildarmynd sem nú liggja fyrir. Líklegt sé að setmyndun aukist innan þverana vegna minni öldugangs, en verði minni í auknum straumpunga undir brýr. Heildaráhrifin verði líklega lítil og áhrif á lífríki jákvæð ef þau verði einhver, þar með talið á seiði. Þá eru ítrekaðar niðurstöður rannsókna á seiðum í Mjóafirði í Ísafjarðardjúpi í kjölfar þverunar. Vegagerðin telur að rúmmál þess vatns sem flytjast um brúarop ráði því hve margir fiskar gangi inn í firðina. Aukinn straumpungi geti því verið jákvæður fyrir þá fiska sem nýti sér sjávarfallastrauma til ferðalaga, svo sem skarkola og þorsk. Fram kemur að ekki séu heimildir fyrir því að nytjafiskar hrygni við þær aðstæður sem séu í fjörðunum þremur, en svæði innan fyrirhugaðra þverana í Djúpaafirði og Gufufirði fari nánast á þurr á fjöru og einnig meginhluti þess svæðis sem verði innan

innstu þverunar í Þorskaafirði. Í matsskýrslu kemur fram að nánari könnun verði gerð á útbreiðslu og þéttleika fiskungviðis á fyrirhuguðu framkvæmdasvæði og niðurstöður hennar verði nýtt við vöktun. Í frekari umsögn Hafrannsóknastofnunar ítrekar stofnunin fyrra álit sitt.

Náttúrufræðistofnun Íslands telur í umsögn sinni um frummatsskýrslu að áhrif framkvæmdarinnar á fjöru og grunnsævi séu mestri óvissu undirorpin og leggur til að aflað verði nauðsynlegra grunnupplýsinga og í framhaldi verði til dæmis lífríkar fjörur innan hugsanlegra þverana vaktaðar og þéttleiki og útbreiðsla marhálms. Náttúrufræðistofnun Íslands telur jafnframt að í umfjöllun um samlegðaráhrif framkvæmdarinnar með öðrum vegaf framkvæmdum hefði átt að vera í stærra samhengi en gert er í frummatsskýrslu. Í stað þess að fjalla eingöngu um samlegð með tveimur fyrri áföngum Vestfjarðarvegar hefði átt að taka mið af verndarsvæði Breiðafjarðar í stærra samhengi, svo sem vegna þverana víða í firðinum. Í svari Vegagerðarinnar kemur fram að áform um vöktun á svæðinu hafi verið endurskoðuð og Vegagerðin muni vakta þá umhverfisþætti sem Náttúrufræðistofnun Íslands leggur til í umsögn sinni. Í matsskýrslu hefur Vegagerðin tekið saman frekari upplýsingar um rask innan verndarsvæðis Breiðafjarðar.

3.2.3 Niðurstaða

Leirur á fyrirhuguðu framkvæmdasvæði eru víðáttumiklar og óvíða við landið er að finna sambærilegt umfang þessarar vistgerðar¹. Í leirunum er sandmaðkur einkennistegund og hafa sandmaðksleirur hátt verndargildi samkvæmt vistgerðarflokkun Náttúrufræðistofnunar Íslands. Slík vistgerð er um 15% af fjörum landsins Sandmaðksleirur eru víða í fjörðum í Gufudalssveit en þær stærstu er að finna á leið vegarins milli Bjarkalundar og Skálaness. Sú staðreynd undirstrikar mikilvægi svæðisins, en jafn víðáttumiklar sandmaðksleirur er óvíða að finna á landinu. Auk þess er hluti af fjörum á svæðinu á náttúruminjaskrá og allt fellur svæðið undir lög um vernd Breiðafjarðar auk þess sem leirur og sjávarfitjar eru vernduð vistkerfi samkvæmt 61. gr. náttúruverndarlaga. Lífríki í leirunum er meðal annars mikilvæg uppspretta ætis fyrir rauðbrýsting, einkum Gufufjörður², en leirur á Íslandi eru þeim sérstaklega mikilvægar á fari þeirra yfir Atlantshafið vor og haust.



Mynd 4. Útbreiðsla sandmaðksleira samkvæmt vistgerðarflokkun Náttúrufræðistofnunar Íslands (kort af <http://vistgerdakort.ni.is>).

Í matsskýrslu er rakið að í flestum tilfellum hafi lífríki fjarða verið rannsakað í aðdraganda þverunar þeirra en fáar rannsóknir verið gerðar til að meta áhrif að framkvæmd lokinni. Hafrannsóknastofnun telur að útfærsla samanburðarrannsókna til að meta áhrif þverana á

¹ <http://www.ni.is/greinar/leirur>

² Viðauki 2 með matsskýrslu.



botndýralíf og fiskungviði hafi til þessa verið ábótavant og því sé ekki hægt að fullyrða um áhrif þverana á lífríkið út frá reynslu úr öðrum fjörðum. Skipulagsstofnun telur að Vegagerðin hafi ekki sýnt með sannfærandi hætti hver raunveruleg áhrif hafa orðið á lífríki sjávar í þeim fjörðum sem þveraðir hafa verið.

Vegfyllingar sem fyrirhugað er að leggja um fjörur og grunnsævi Gufufjarðar, Djúpafjarðar og Þorskafjarðar munu skerða lífríki sem nemur flatarmáli fyllinganna (tafla 1 að neðan). Umfang áhrifa þessa þáttar framkvæmdanna á lífríkið er skýrt. Skipulagsstofnun tekur undir mat Vegagerðarinnar á beinum áhrifum framkvæmdarinnar á lífríki í fjörum, sjávarfitjum og leirum. Leið D2 mun þar hafa minnst áhrif og þar á eftir leið H1. Áhrif þeirra leiða verði nokkuð neikvæð, en annarra leiða talsvert neikvæð.

Tafla 1. Bein skerðing á fjörum, leirum og marhálmi vegna vegfyllinga og áætluð skerðing sjávarbotns vegna botnrofs (úr töflum 6.10.4-6.10.6 í matsskýrslu).

| | A1 | D2 | H1 | I | Þ-H |
|--|-----|-----|-----|-----|-----|
| Sjávarfitjar (ha) | 1,3 | 0,5 | 0,3 | 1,9 | 1,1 |
| Leirur (ha) | 3,6 | 2,7 | 2,9 | 6,3 | 4,4 |
| Pangfjörur (ha) | 5,3 | 0 | 2,7 | 3,2 | 3,8 |
| Marhálmur (ha) | 1,2 | 2,7 | 3,4 | 0,7 | 3,4 |
| Skerðing á sjávarbotni/leiru vegna botnrofs (ha) | 311 | 54 | 132 | 141 | 132 |

Í matsskýrslu er gerð grein fyrir botnrofi, sem lýsir umfangi setflutninga sem hljótast af auknum straumpunga um brúarop, sem hafa mun bein áhrif á lífríki sjávarbotns. Botnrof var metið með reiknilíkani. Einnig voru tekin setsýni á þeim stöðum sem áformað er að brúarop verði í þverunum um Þorskafjörð og mynni Djúpafjarðar og Gufufjarðar. Niðurstöður gáfu til kynna að þar sé harður botn með grófu seti. Engu að síður er ljóst að víðáttumiklar leirur munu lenda innan ofangreindra þverana og leirur samanstanda af fínkornóttu seti, eða blöndu af misgrófum sandi og eðju³. Skipulagsstofnun telur óvíst að fyrirliggjandi útreikningar á botnrofi séu nægilegir til þess að meta umfang setflutninga innan viðkvæmrar vistgerðar, en lífsskilyrði á leirum geta gjörbreytst ef breyting verður á vatnsskiptum.

Vegagerðin telur að þótt gert sé ráð fyrir að straumhraði um brúarop verði ekki yfir 2 m/s muni straumur samt sem áður færa í burtu efni á sjávarbotni. Vegagerðin telur að óvissa sé um hver áhrifin verða við nágrenni fjarðaþverana þar sem straumar og setflutningar muni breyta dýpi og samsetningu botnsets á takmörkuðu svæði út frá brúaropi. Erfitt sé að sjá fyrir hver áhrif á lífríkið verði á því svæði. Sumstaðar muni skilyrði lífvera versna en batna annarsstaðar. Ólíklegt sé þó að áhrifin verði veruleg.

Skipulagsstofnun tekur undir að óvissa er um áhrif á lífríki sjávar innan þverananna og telur að á grundvelli fyrirliggjandi þekkingar sé ekki hægt að ganga út frá að áhrifin verði óveruleg. Stofnunin telur vera óvissu um áhrif á lífríki á leirum í Gufufirði og Djúpafirði og í innanverðum Þorskafirði.

Í matsskýrslu kemur fram að áður en framkvæmdir hefjast verði gerðar rannsóknir á botnseti, samfara rannsóknum á botndýralífi, á fleiri stöðum í fjörðunum en lagt var til grundvallar í matinu. Niðurstöður muni lýsa grunnástandi sem haft verði til viðmiðunar þegar breytingar á lífríki og botngerð í innanverðum fjörðunum verða metnar að framkvæmdum loknum.

Í ljósi ofangreindrar óvissu um áhrif fyrirhugaðra þverana á leirur telur Skipulagsstofnun mikilvægt að setrannsóknir verði nýttar til þess að sannreyna spá reiknilíkans um botnrof. Þá telur stofnunin

³ <http://www.ni.is/greinar/leirur>



mikilvægt að útfærsla á þeim botndýrarannsóknnum sem til stendur að ráðast í verði borin undir Hafrannsóknastofnun.

3.3 Gróðurfar

3.3.1 Mat Vegagerðarinnar

Í matsskýrslu kemur fram að á svæðinu hafi fundist 147 tegundir af blómplöntum og byrkingum sem flestar séu algengar um allt land eða a.m.k. svæðisbundið. Engar plöntur á valista hafi fundist og ekki heldur plöntur eða gróðurfélög sem teljast sjaldgæf á þessu landsvæði.

Þá kemur fram að náttúrulegur birkiskógur og birkikjarr séu víða á framkvæmdasvæðinu, aðallega inni í fjörðum en síður úti á nesjum. Aðrar trjáplöntur eins og gulvíðir, fjallavíðir og loðvíðir séu einnig mjög víða og reynitré hingað og þangað í skóginum eða kjarrinu. Mjög þéttur birkiskógur, Teigsskógur, þeki alla vesturströnd Þorskafjarðar frá Þórisstöðum og út undir Hallsteinsnes, að undanskildum túnnum við Gröf. Teigsskógur sé talinn vera um 667 ha. Hann gegni sérstöðu fyrir aldur trjáa í skóginum. Einnig bendi aldurssamsetning birkis í skóginum til þess að skógurinn sé að stækka. Teigsskógur sé meðal stærstu samfelldu skóglenda á Vestfjörðum og það stærsta í A-Barðastrandarsýslu. Aðrir skógar af svipaðri stærð innan sýslunnar hafi verið skertir vegna ýmissa framkvæmda svo sem vegagerðar og frístundabyggðar, til dæmis á Vattarnesi.

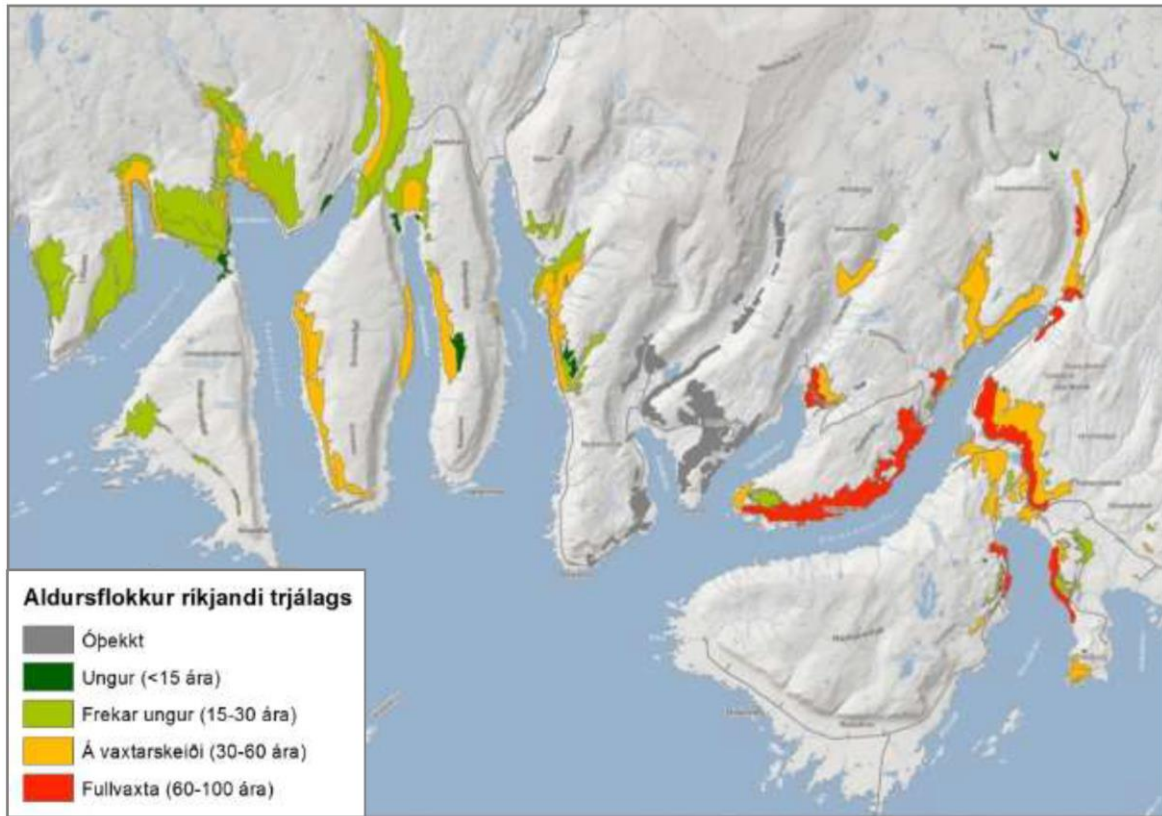
Í matsskýrslu kemur fram að á framkvæmdasvæðinu sé víða votlendi og votlendisblettir. Votlendi og mýrarbletti sé að finna á Reykjanesi, mest nærri Árbæ og Stað og í fjarðabotnum. Á stöku stað í skóglendi á vesturströnd Þorskafjarðar séu lægðir með votlendi og einnig inn á milli klettaborga við ströndina. Á Grónesi komi víða fram uppsprettur í lægðum og þar myndist votlendi og meðfram Brekkúá í Gufufirði sé að finna viðarmýri og annað margbreytilegt votlendi.

Birkiskóglendi

Vegagerðin telur að Teigsskógur sé eina birkiskóglendið sem verður fyrir áhrifum af framkvæmdinni sem teljist sérstætt eða vistfræðilega mikilvægt í skilningi 61. gr. náttúruverndarlaga. Það sé fyrst og fremst leið Þ-H sem skerði Teigsskóg, en allar skoðaðar leiðir liggja um birkiskóglendi að hluta og því muni birkiskóglendi raskast, hvaða leið sem verður fyrir valinu, en þó mest á leið Þ-H. Í matsskýrslu kemur fram að leið Þ-H hafi veruleg neikvæð áhrif á birkiskóglendi vegna mikillar röskunar á Teigsskógi, áhrifin sé bein, varanleg og óafturkræf, þótt hún raski Teigsskógi minna en leið B sem kynnt var áður í mati á umhverfisáhrifum. Mögulegt sé að draga úr áhrifum framkvæmdarinnar á birkiskóglendi með mótvægisáðgerðum.

Tafla 2. Áhrif einstakra veglína á birkiskóglendi (tafla 6.6.1 í matsskýrslu).

| | Eining | Leið A1 | Leið D2 | Leið H1 | Leið I | Leið Þ-H |
|------------------------------------|--------|---------|---------|---------|--------|----------|
| Flatarmál birkikjarrs sem skerðist | ha | 3,8 | 14,5 | 16,0 | 14,2 | 29,4 |
| Flatarmál Teigsskógar sem skerðist | ha | 0,0 | 2,0 | 5,2 | 3,7 | 18,9 |
| Vegalengd um birkikjarr | km | 1,0 | 6,3 | 4,8 | 4,3 | 10,1 |
| Vegalengd um Teigsskóg | km | 0,0 | 0,8 | 1,7 | 1,3 | 7,1 |



Mynd 5. Aldur birkiskóglendis í grennd við Reykhóla (mynd 6.6.2 í matsskýrslu).

Votlendi

Í matsskýrslu kemur fram að votlendi, 2 ha eða stærri, njóti sérstakrar verndar samkvæmt 61. gr. náttúruverndarlaga. Þau skapi fjölskrúðugt og gróskumikið vistkerfi og auki líffræðilega fjölbreytni á viðkomandi svæði. Þær leiðir sem lagðar eru til skerða votlendi mismunandi mikið en að mati Vegagerðarinnar verði ekki hjá því komist að raska votlendi vegna lagningar vegarins. Vegagerðin telur að leiðir A1 og I hafi talsverð neikvæð áhrif á votlendi. Um sé að ræða bæði bein og óbein, varanleg áhrif á votlendi. Leið H1 hafi minnst áhrif á votlendi og votlendi sem njóti sérstakrar verndar og telur Vegagerðin að áhrif leiða H1, D2 og Þ-H geti talist nokkuð neikvæð. Til að draga úr áhrifum framkvæmdarinnar á votlendi verði jafn stórt votlendi endurheimt og tapast við framkvæmdina.

Tafla 3. Áhrif einstakra veglína á votlendi (tafla 6.6.3 í matsskýrslu).

| | Eining | Leið A1 | Leið D2 | Leið H1 | Leið I | Leið Þ-H |
|-------------------------------|--------|---------|---------|---------|--------|----------|
| Veglengd um votlendi | km | 3,0 | 0,5 | 0,3 | 3,4 | 0,7 |
| Vegalend um verndað votlendi | km | 1,9 | 0,2 | 0,0 | 2,1 | 0,5 |
| Votlendi sem skerðist | ha | 27,6 | 3,9 | 2,7 | 31,7 | 7,1 |
| Verndað votlendi sem skerðist | ha | 17,9 | 1,4 | 0,0 | 19,3 | 4,4 |



Heildarniðurstaða Vegagerðarinnar um áhrif á gróðurfar

Vegagerðin metur áhrif leiðar A1 nokkuð neikvæð á gróð land og birkigróður en talsvert neikvæð á votlendi. Áhrif leiða D2 og H1 nokkuð neikvæð á gróð land og votlendi en talsvert neikvæð á birkigróður. Áhrif leiðar I nokkuð neikvæð á gróð land en talsvert neikvæð á birkigróður og votlendi. Og áhrif leiðar Þ-H nokkuð neikvæð á gróður og votlendi og verulega neikvæð á birkigróður.

Varðandi áhrif á gróðurfar í heild er niðurstaða Vegagerðarinnar að leiðir D2 og H1 hafi minnst neikvæð áhrif á gróðurfar eða nokkuð neikvæð áhrif og að leiðir A1, I og Þ-H hafi talsvert neikvæð áhrif. Leið A1 vegna áhrifa á votlendi og sjávarfitjar, leið I vegna áhrifa á votlendi, sjávarfitjar og birkiskóglendi og leið Þ-H vegna áhrifa á sjávarfitjar og sérstæðan birkiskóg.

Mótvægisáðgerðir og vöktun

Í matsskýrslu er gerð ítarleg grein fyrir áformuðum mótvægisáðgerðum. Þær felast meðal annars í að græða upp jafn mikið gróðurlendi og raskast við framkvæmdir, endurheimta votlendi í stað þess votlendis sem raskast og að grætt verði upp birkikjarr í stað þess sem tapast. Við frágang verði reynt að ganga þannig frá skeringum að ekki verði hætta á rofi.

Fram kemur í matsskýrslu að í Teigsskógi verði miðað við að halda svarðlagi til haga og koma því fyrir á frágengið raskað svæði til að raska vistkerfi skógarins sem minnst. Gert er ráð fyrir að birki verði gróðursett á röskuðum svæðum í Teigsskógi. Í stað þess birkis sem skerðist varanlega vegna lagningar vegarins verði gróðursett birki í grennd við framkvæmdasvæðið í samráði við Skógræktina. Tilgreindur er sá möguleiki að semja við eigendur Skóga í Þorskafirði um að planta í land þeirra í stað þess skógar sem hverfur.

Í matsskýrslu kemur fram að fylgst verði með framvindu gróðurs á meðan nýgróður er að festa rætur og laga sig að grenndargróðri. Framkvæmdasvæðið verði tekið út eftir 2-3 ár og framgangur gróðurs athugaður og gripið til ráðstafana eins og sáningar (t.d. birkifræja af svæðinu) og áburðargjafar ef þurfa þykir. Einnig verði fylgst með hvort hætta verði á jarðvegsrofi á framkvæmdasvæðinu. Fyrirhugað sé að semja við Skógræktina um vöktun á aðgerðum til endurheimtar skóglendis og að fá sérfræðing um endurheimt votlendis til að taka út endurheimt votlendissvæði og gera tillögur að frekari aðgerðum hafi endurheimtin ekki náð tilætluðum árangri.

3.3.2 Umsagnir og athugasemdir

Reykholahreppur leggur áherslu á í umsögn sinni að framkvæmdum verði hagað á þann hátt að viðkvæm svæði skerðist ekki umfram það svæði sem fer undir veg og að stuðlað verði að endurheimt þeirra vistgerða sem tapast.

Skógræktin telur hönnun leiðar Þ-H um Teigsskóg jákvæða breytingu frá fyrri hugmyndum um veg í gegnum skógin. Varðandi hugmyndir Vegagerðarinnar um mótvægisáðgerðir sem felist í að rækta birki innan öryggissvæðis vegarins vekur Skógræktin athygli á því að um er að ræða snjóþungt svæði þar sem snjóruðningur kann að hafa veruleg neikvæð áhrif á uppgræðslu svo nærri vegi. Skógræktin telur að vegna leiðar A1 geti endurgróðursetning farið fram á framkvæmdasvæðinu og öðrum nærliggjandi svæðum. Vegna leiðar D2 geti endurgróðursetning farið fram meðfram veglínu um Djúpafjörð og Gufufjörð eða í samráði við skógræktendur á svæðinu. Mótvægisáðgerðir mætti framkvæmda með fram veglínu H1, austan Djúpafjarðar. Vegna leiðar I mætti gróðursetja með fram framkvæmdasvæði í austanverðum Þorskafirði eða í samstarfi við skógræktendur á viðkomandi svæði. Mótvægisáðgerðir vegna leiðar Þ-H yrðu umfangsmiklar og bendir Skógræktin á að svæði meðfram vegi geti ekki allstaðar verið heppileg til ræktunar vegna brattra skeringa og vegfláa og vegna klappa- og bergskeringa. Þá þurfi að ráðast í mótvægisáðgerðir fjær framkvæmdasvæðinu. Skógræktin telur að skógareyðingu megi að mestu bæta með mótvægisáðgerðum. Vegna veglínu Þ-H þurfi að sjá til þess að skógur á framkvæmdasvæðinu verði felldur áður en stórvirkum vinnuvélum verði hleypt inn á svæðið. Einnig þurfi góðan fyrirvara til að framleiða birkiplöntur í



gróðrarstöð sem henti aðstæðum á framkvæmdasvæðinu. Í svörum Vegagerðarinnar í matsskýrslu við umsögn Skógræktarinnar kemur fram að vegfláar verði almennt það flatir að uppgræðsla eigi að vera möguleg. Jafnframt telur Vegagerðin að snjóruðningur vegarins muni hafa lítil áhrif á uppgræðslu meðfram honum. Vegagerðin leggur síðan til tiltekið verklag vegna ábendinga Skógræktarinnar um ruðning skógar, ræktun birkiplantna og mögulegar aðrar mótvægisáðgerðir.

Umhverfisstofnun telur í umsögn sinni að leið A1 og I muni hafa meiri neikvæð áhrif á lífríki í fjörum og leirum en aðrar leiðir og leið I hafi að sumu leyti meiri neikvæð áhrif en A1. Stofnunin telur leið I hafa umtalsverð umhverfisáhrif vegna rasks á fjörum, áhrifa á Teigsskóg og skerðingar votlendis. Umhverfisstofnun telur leið H1 hafa veruleg neikvæð áhrif vegna veglagningar út Djúpafjörð sem hafi áhrif á verndarsvæði Breiðafjarðar. Leið D2 hefur að mati stofnunarinnar nokkuð neikvæð áhrif á verndarsvæði og skerðir Teigsskóg á um 800 m kafla en samanborið við aðrar leiðir sé leið D2 besti kosturinn m.t.t. umhverfisáhrifa. Umhverfisstofnun telur jarðgangaleiðirnar H1 og D2 hafa þann kost að efni úr jarðgöngunum geti nýst í fyllingar í Þorskafirði og Djúpafirði og sparað efni sem annars þyrfti að taka úr námum. Það er mat Umhverfisstofnunar að leið Þ-H muni hafa veruleg neikvæð umhverfisáhrif í för með sér vegna mikils rasks á birkiskógi sem sé talinn sérstæður og vistfræðilega mikilvægur. Áhrif á Teigsskóg séu óafturkræf og er það mat stofnunarinnar að leið Þ-H sé að vissu leyti verri kostur en aðrar leiðir sem til álita hafi komið um Teigsskóg þar sem hún liggja talsvert hærra í landi og kalli á auknar skeringar og fyllingar. Leiðin skerði Teigsskóg þar sem hann ná milli fjalls og fjöru og skerði þar með hæfni vistkerfisins til að bregðast við breytingum t.d. vegna loftslagsbreytinga. Að teknu tilliti til allra þátta telur Umhverfisstofnun að leið Þ-H muni hafa í för með sér umtalsverð umhverfisáhrif.

Landvernd telur að leita verði allra leiða til að komast hjá því að fara um óraskað svæði sem njóti verndar og telur að ekki hafi verið sýnt fram á nauðsyn þess að raska verndarsvæðum á þann hátt sem leið Þ-H myndi gera.

Fuglavernd gerir athugasemd við leið Þ-H og telur hana fela í sér brot á lögum og sáttmálum, þ.e. 61. gr. náttúruverndarlaga, lögum um vernd Breiðafjarðar og Ramsar sáttmálanum um vernd votlendis.

Gunnlaugur Pétursson gerir athugasemd við að ekki hafi farið fram ítarleg gróðurannsókn í Teigsskógi eftir 2007. Hann telur að vegur sem rýri verndargildi Teigsskógar stangist á við stefnumörkun stjórnvalda um vernd lífríkis Íslands.

Stefán Skafti Steinólfsson telur að fyrirhuguð vegagerð um Teigsskóg muni valda miklum óafturkræfum skaða á einstökum birkiskógi.

Sveinn Hallgrímsson óskar eftir því að sama aðferð verði notuð við lagningu Vestfjarðavegar um Melanes og ráðgerð er gegnum Teigsskóg. Vegagerðin segir í svari í matsskýrslu við athugasemd Sveins að við gerð samninga við landeigendur á Skálanesi verði boðið að nota sömu aðferðir og í Teigsskógi við uppgræðslu. Kafla 6.6.4 í matsskýrslu hefur verið breytt í samræmi við þetta.

3.3.3 Niðurstaða

Allar þær leiðir sem kynntar eru í matsskýrslu Vegagerðarinnar hafa bein neikvæð áhrif á gróið land. Þótt ekki hafi fundist plöntur á valista á framkvæmdasvæðinu eru birkiskóglendi og votlendi á áhrifasvæði framkvæmdarinnar sem njóta verndar samkvæmt náttúruverndarlögum.

Votlendi, 2 ha og stærri, og sérstæðir eða vistfræðilega mikilvægir birkiskógar og leifar þeirra þar sem eru m.a. gömul tré njóta verndar samkvæmt 61. gr. laga um náttúruvernd. Þá liggur framkvæmdasvæðið í Teigsskógi að hluta innan svæðis nr. 303 á náttúruminjaskrá. Samkvæmt náttúruverndarlögum ber að forðast að raska vistkerfum sem njóta verndar samkvæmt 61. gr. laganna nema brýna nauðsyn beri til. Komi til álita að raska þeim ber að líta til verndarmarkmiða í 2. og 3. grein náttúruverndarlaga, huga að mikilvægi minjanna og sérstöðu í íslensku og alþjóðlegu



samhengi. Áður en veitt er framkvæmdaleyfi til slíkra framkvæmda samkvæmt 13. gr. skipulagslaga skal liggja fyrir sérfræðilít um möguleg og veruleg áhrif á viðkomandi vistkerfi.

Samkvæmt nýbirttri vistgerðarflokkun Náttúrufræðistofnunar Íslands flokkast Teigsskógur og önnur birkiskóglendi sem kjarrskógavist. Hún er sögð hafa hátt verndargildi og vera á lista Bernarsamningsins yfir vistgerðir sem þarfnast verndar.⁴

Skipulagsstofnun tekur undir það mat Vegagerðarinnar að leið Þ-H muni hafa veruleg neikvæð áhrif á birkiskóglendi í Teigsskógi sem nýtur verndar samkvæmt náttúruverndarlögum. Áhrifin verða bein, varanleg og óafturkræf. Áhrif annarra legukosta vegarins á birkiskóglendi eru mun minni, bæði vegna þess að þeir raska minna flatarmáli birkiskóglendis og eins þar sem þeir raska ekki eða mun minna svæði innan Teigsskógar, sem nýtur sérstöðu hvað varðar verndargildi birkiskóglenda á framkvæmdasvæðinu.

Sú vistgerð votlendis sem skerðist vegna framkvæmdarinnar, starungsmýravist, er útbreidd á Íslandi en telst hafa mjög hátt verndargildi samkvæmt vistgerðarflokkun Náttúrufræðistofnunar Íslands og er á lista Bernarsamningsins yfir vistgerðir sem þarfnast verndar.⁵ Leiðir A og I hafa mest áhrif á votlendi af þeim leiðum sem lagðar eru fram í matskýrslu Vegagerðarinnar. Leið Þ-H kemur þar á eftir og að lokum leiðir D2 og H1. Votlendi sem er 2 ha eða stærra nýtur einsog áður segir verndar samkvæmt 61. gr. náttúruverndarlaga og ber að forðast að raska því nema brýna nauðsyn beri til. Leiðir A og I hafa langmest áhrif á votlendi yfir þessum stærðarmörkum, leið Þ-H þar á eftir og loks leið D2, en leið H1 skerðir ekki votlendi sem nýtur verndar samkvæmt náttúruverndarlögum.

Fram kemur í matskýrslu Vegagerðarinnar að ekki sé unnt að leggja veg á þessum vegkafla sem uppfylli kröfur um öryggi og greiðfærni án þess að raska vistkerfum sem njóta verndar samkvæmt 61. gr. náttúruverndarlaga. Telur Vegagerðin því að skilyrði laganna um brýna nauðsyn sé fullnægt. Í því sambandi undirstrikar Skipulagsstofnun að þær fimm veglínur sem lagðar eru fram í matskýrslu Vegagerðarinnar hafa mismikil áhrif á vistkerfi sem njóta verndar samkvæmt 61. gr. náttúruverndarlaga og þar eru áhrif leiðar Þ-H mest hvað varðar verndað birkiskóglendi og áhrif leiða A1 og I mest hvað varðar verndað votlendi. Við val milli leiðanna þarf að líta til ákvæða 61. gr. náttúruverndarlaga og einnig til markmiða laga um mat á umhverfisáhrifum, en meðal þeirra er að draga eins og kostur er úr neikvæðum umhverfisáhrifum framkvæmdar,

Í ljósi umfangs skerðingar á vernduðum vistgerðum telur Skipulagsstofnun að leiðir A1, I og Þ-H muni hafa veruleg áhrif á gróður. Af þeim telur stofnunin jafnframt að þar verði áhrif leiðar Þ-H sínu meiri, þar sem framkvæmdin muni hafa veruleg óafturkræf áhrif á Teigsskóg. Stofnunin tekur hinsvegar undir mat Vegagerðarinnar á leiðum D2 og H1, þ.e. að þær muni hafa nokkur neikvæð áhrif á gróðurfar.

3.4 Fuglar

3.4.1 Mat Vegagerðarinnar

Í matskýrslu Vegagerðarinnar kemur fram að fyrirhugað framkvæmdasvæði sé mikilvægt fyrir fugla. Um Breiðafjörð fari fuglar (umferðarfuglar) vor og haust á leið sinni til og frá varpstöðvum á Grænlandi og í Kanada. Vaðfuglar noti fjöru til fæðuöflunar og fjöldi þeirra sé mestur um miðjan maí þegar umferðarfuglar bætist við íslenska stofna. Stærsti einstaki stofn sem fari um landið á þessum tíma sé rauðbrystingur en um 270.000 fuglar (77% af heimsstofni) fari um Ísland og þar af hafi 65% af stofninum viðkomu á Breiðafirði. Rauðbrystingur sé ábyrgðartegund Íslands þar sem stór hluti stofnsins komi við hér á landi. Fram kemur að helstu fæðuöflunarsvæði rauðbrystings á svæðinu séu í botni Gufufjarðar.

⁴ <http://www.ni.is/greinar/kjarrskogavist>

⁵ <http://www.ni.is/greinar/starungsmyravist>



Einnig kemur fram að þótt Breiðafjörður hafi ekki verið tilnefndur á skrá Ramsarsamningsins af hálfu Íslands uppfylli fjörðurinn öll skilyrði hans. Markmið samningsins sé að vernda votlendissvæði sem hafi alþjóðlegt gildi fyrir votlendisfugla og það eigi við um rauðbrysting.

Í matsskýrslu Vegagerðarinnar kemur einnig fram að á svæðinu sé arnarvarp og æðarvarp sem njóta verndar samkvæmt lögum um vernd, friðun og veiðar á villtum fuglum og villtum spendýrum. Friðlýst æðarvarp sé í landi Staðar og Árbæjar, á áhrifsvæði leiða A1 og I. Úti í eyjum við mynni Djúpaþarðar sé æðarvarp og úti í sjávarhólum við Grónes og víðar.

Í matsskýrslu kemur fram að nokkrar fuglategundir á framkvæmdasvæðinu séu á valista Náttúrufræðistofnunar Íslands. Haförn sé á lista yfir tegundir í hættu, hann verpi innan áhrifsvæðis framkvæmdarinnar í Djúpaþarði og þá sé setstaður arna í Teigsskógi. Fimm tegundir í yfirvofandi hættu finnast einnig á svæðinu; fálki, grágæs, gulönd, himbrimi, hrafn og svartbakur. Ein tegund í nokkurri hættu hafi fundist, straumönd.

Í matsskýrslu Vegagerðarinnar kemur fram að framkvæmdin geti haft áhrif á fugla á svæðinu sérstaklega þar sem vikið er frá núverandi vegi eða þar sem farið er í grennd við arnarsetur. Neikvæð áhrif á fuglalíf verði vegna jarðrask og umferðar, sem valdi afföllum á varpfuglum og ungum. Framkvæmdin rýri einnig varpland og fæðusvæði. Vegagerðin telur að leið A1 hafi talsverð neikvæð áhrif á varpfugla (æðarvarp) en óveruleg áhrif á annað fuglalíf. Þá telur hún að leið D2 hafi nokkur neikvæð áhrif á umferðarfugla og vorfugla, varpfugla og haförn en óveruleg áhrif á tegundir á valista og fugla síðsumars. Leið H1 telur Vegagerðin að hafi nokkuð neikvæð áhrif á varpfugla og haförn en óveruleg áhrif á tegundir á valista. Áhrif á fugla síðsumars séu óviss. Leið I telur Vegagerðin hafa talsverð neikvæð áhrif á varpfugla (æðarvarp), nokkur neikvæð áhrif á haförn, óveruleg áhrif á umferðar- og vorfugla og tegundir á valista en að óvissa sé um áhrif á fugla síðsumars. Að mati Vegagerðarinnar mun leið Þ-H hafa nokkur neikvæð áhrif á varpfugla og haförn, óveruleg áhrif á umferðar- og vorfugla og tegundir á valista en að óvissa sé um áhrif á fugla síðsumars.

Í mati Vegagerðarinnar kemur fram að óháð leiðarvali muni vegaframkvæmdin hafa áhrif á varpfugla. Einnig muni allar leiðir skerða eitthvað fæðusvæði rauðbrystings en mikilvægustu fæðusvæðin muni þó sleppa, en þau séu á leirum utan við sjávarfitjarnar í Gufufirði og neðan við Brekku í Gufufirði. Þveranirnar sjálfar eigi ekki að hafa áhrif á rauðbrysting enda verði vatnsbúskapur í firðinum óbreyttur. Það er niðurstaða Vegagerðarinnar að óverulegur munur sé á áhrifum mismunandi leiða á umferðarfugla og vorfugla en þó sé leið D2 nær aðal-fæðusvæðinu í Gufufirði, en aðrar leiðir. Því sé mögulegt að umferð um leið D2 hafi nokkur neikvæð áhrif á umferðarfugla og vorfugla vegna nálægðar við helstu fæðuöflunarsvæði en aðrar leiðir hafi óveruleg áhrif. Leið D2 geti einnig haft neikvæð áhrif á straumönd, tegund á valista, en áhrifin séu tímabundin á framkvæmdatíma og teljist óveruleg.

Fram kemur að leiðir A1 og I muni raska mikilvægum búsvæðum varpfugla. Þær muni raska friðlýstu æðarvarpi í landi Staðar og Árbæjar og geti haft talsverð neikvæð áhrif á varpið. Áhrifin séu metin varanleg.

Vegagerðin telur að framkvæmdir á jarðgangaleiðum, D2 og H1, geti haft neikvæð áhrif á arnarvarp á framkvæmdatíma, en með rétttri tímasetningu sprenginga verði hægt að koma í veg fyrir þau. Að loknum framkvæmdum muni Vestfjarðavegur samkvæmt leið H1 liggja um Djúpaþarð austanverðan en talið sé að umferð um veginn muni ekki hafa neikvæð áhrif á arnarvarp.

Leiðir H1, I og Þ-H sem liggja nálægt arnarvarpi í Gróneshólum geta að mati Vegagerðarinnar haft nokkur neikvæð áhrif á arnarvarp á framkvæmdatíma en óveruleg áhrif að loknum framkvæmdum. Með starfsreglum varðandi tilhögun framkvæmda í grennd við arnarvarp verði dregið úr áhrifum framkvæmdarinnar á erni. Allar skoðaðar leiðir nema leið A1 hafi nokkur neikvæð áhrif á erni, en áhrifin séu tímabundin á framkvæmdatíma.



Heildarniðurstaða Vegagerðarinnar í matsskýrslu er sú að leiðir A1 og I muni líklega hafa talsverð neikvæð áhrif á fuglalíf vegna áhrifa á friðlýst æðarvarp og leið D2 muni hafa nokkur neikvæð áhrif á fuglalíf vegna nálægðar sinnar við fæðuöflunarsvæði í Gufufirði. Leið H1 og Þ-H hafi í för með sér óveruleg áhrif á fuglalíf. Hins vegar er einnig tiltekið að vegna óvissu um áhrif leiða H1, I og Þ-H á fugla síðsumars sé ekki hægt að meta heildaráhrif þeirra á fuglalíf. Með mótvægisáðgerðum verði dregið úr áhrifum framkvæmdarinnar á fuglalíf.

Í matsskýrslu Vegagerðarinnar eru lagðar til áðgerðir í því skyni að draga úr að neikvæðum áhrifum framkvæmdarinnar á fuglalíf. Þannig verði reynt að skerða óraskað land sem minnst og engum nýjum svæðum verði raskað á varptíma fugla, frá byrjun maí fram í lok júlí. Í kafla 8.1 í matsskýrslu er gerð nánari grein fyrir mótvægisáðgerðum vegna fugla sem snúa að kröfum um tímasetningu sprenginga og annarra truflandi áðgerða þar sem unnið er í grennd við arnarvarp og æðarvarp. Vegagerðin muni hafa samráð við Náttúrustofu Vestfjarða og Náttúrufræðistofnun Íslands um tilhögun framkvæmda í grennd við arnarhreiður og æðarvarp. Þá verði áningarstaðir eða útskot á veginum staðsett fjarri varpstöðum arna.

Áætlum um vöktun á fuglalífi í kafla 8.3 felur í sér að áður en framkvæmdir hefjast og í tvö ár eftir að framkvæmdum lýkur, verða fuglar taldir vor og haust í því skyni að kanna hvort fuglarnir nýti áfram svæðin fyrir innan þveranir fjarða að framkvæmdum loknum.

3.4.2 Umsagnir og athugasemdir

Náttúrufræðistofnun Íslands bendir á í umsögn sinni um frummatsskýrslu að áhrif framkvæmdarinnar á arnarvarp velti á því hvernig staðið verði að framkvæmdum og að það eigi að vera hægt að hnika til einstökum verkþáttum þannig að framkvæmdir valdi ekki óæskilegri truflun á arnarvarpi. Varanleg áhrif framkvæmda verði einhver en væntanlega ásættanleg svo fremi sem gefnar forsendur haldi. Hins vegar sé ljóst að umferð um veg um mynni Djúpafjarðar og aukið aðgengi að svæðinu í kjölfarið muni valda meiri truflun en kostir sem sneiði þar hjá.

Þá gerir Náttúrufræðistofnun Íslands athugasemd við niðurstöðu frummatsskýrslu um áhrif á fugla síðsumars m.a. vegna ferða álfta og fæðuöflunar þeirra og bendir á að áhrif leiða sem þvera Djúpafjörð og Gufufjörð um mynni þessara fjarða á fugla síðsumars séu óþekkt. Í matsskýrslu hefur Vegagerðin breytt mati á þann veg að óvissa ríki um áhrif framkvæmdarinnar samkvæmt leiðum H1, I og Þ-H á fugla síðsumars.

Jafnframt kemur fram í umsögn Náttúrufræðistofnunar um frummatsskýrslu að ólíklegt verði að teljast að vegagerð muni hafa umtalsverð áhrif á æðarvarp á Stað og Árbæ þar sem æðarvarpið á þessum jörðum sé að langmestu, eða jafnvel öllu leyti, í eyjum sem ekki fjari út. Því telur stofnunin of mikið gert úr áhrifum leiða A1 og I á æðarvarp. Einnig er það mat stofnunarinnar að ólíklegt sé að vegagerð samkvæmt leið D2 við ósa Djúpadalsár hafi áhrif á straumönd. Að mati Náttúrufræðistofnunar eru áhrif leiða A1 og leiðar I á æðarvarp ofmetin um 1-2 flokka og áhrif leiða D2 á fugla á valista ofmetin um einn flokk. Vegna umsagnarinnar hefur Vegagerðin breytt niðurstöðum mats í matsskýrslu þannig að áhrif leiða A1 og I á fuglavarp eru talsvert neikvæð og áhrif leiða D2 á straumönd eru talin óveruleg. Þannig muni heildaráhrif leiða D2 á fuglalíf verða nokkuð neikvæð vegna nálægðar sinnar við helstu fæðuöflunarsvæði rauðbrystings í Gufufirði.

Gunnar Pétursson telur í athugasemdum sínum við frummatsskýrslu Vegagerðarinnar að fullyrðingar um að leið Þ-H hafi minnst áhrif á fuglalíf geti ekki staðist og það komi á óvart að ítarlegar fuglarannsóknir hafi ekki verið gerðar í Teigsskógi eftir 2003, bæði að sumar- og vetrarlagi. Í svari Vegagerðarinnar kemur fram að þegar nýjar veglínur hafi verið kynntar í tengslum við mat á umhverfisáhrifum hafi verið ákveðið að gera ekki frekari rannsóknir á fuglum nema á rauðbrystingum og á svæðinu austan Þorskafjarðar. Þá er bent á að fuglalíf á svæðinu verði vaktað að loknum framkvæmdum.



Fuglavernd fjallar um arnarvarp í athugasemd sinni við frummatsskýrslu og bendir á að tvö mikilvæg arnarsetur séu í hættu vegna framkvæmdarinnar. Þá telur Fuglavernd að rannsóknir skorti á vetrarfuglatalningu á öllu svæðinu og útbreiðslu og samsetningu varpfugla í Teigsskógi. Of takmarkaðar rannsóknir hafi farið fram á rauðbrystingum vorið 2012 og skýrsla um fuglalíf í Gufudalssveit frá árinu 2005 sé orðin of gömul. Fuglavernd bendir jafnframt á að tölur um felliálfir í Djúpafirði séu úreltar og að fjöldi þeirra nú nægi til að svæðið geti talist alþjóðlega mikilvægt fuglasvæði. Í svörum Vegagerðarinnar kemur fram að við matsáætlunarferlið hafi ekki verið gerðar athugasemdir við þær rannsóknir á fuglum sem kynntar voru og þar hafi komið fram að ekki yrðu gerðar vetrartalningar. Bent er á að ekki sé þægilegt að gera sniðtalningar í þéttum birkiskógi (Teigsskógi), þar séu punkttalningar algengari. Vegagerðin greinir frá því hvernig staðið var að fuglarannsóknnum og bendir á að vegna athugasemdar Náttúrufræðistofnunar Íslands um áhrif framkvæmdarinnar á álfir hafi niðurstöðu mats á áhrifum framkvæmdarinnar á fugla síðsumars verið breytt í matsskýrslu. Að loknum framkvæmdum verði fuglalíf vaktað.

3.4.3 Niðurstaða

Aðstæður við Breiðafjörð gera að verkum að svæðið er óvenju ríkt af fuglalífi og fuglategundum sem njóta verndar eða eru mikilvægar á lands- og heimsvísu. Um er að ræða umferðarfugla og vorfugla, æðarvarp og arnarvarp. Skipulagsstofnun tekur undir það mat Vegagerðarinnar að óháð leiðarvali mun nýr Vestfjarðavegur hafa áhrif á fuglalíf. Allar leiðir að undanskilinni leið A1 munu hafa nokkur neikvæð áhrif á haförn vegna nálægðar við varpstaðinn í Gróneshólmum og vegna sprenginga við gerð jarðganga. Hvað varðar áhrif á arnarvarp á framkvæmdatíma er unnt að draga úr neikvæðum áhrifum með þeim aðgerðum sem Vegagerðin hyggst viðhafa á framkvæmdatíma vegna leiða D2, H1, I og Þ-H. Þær fela í sér að tryggja að sprengingar eða aðrar truflandi aðgerðir fari ekki fram í grennd við arnarhreiður á viðkvæmum tíma og að starfsreglur þar að lútandi verði settar í samráði við Náttúrustofu Vestfjarðar og Náttúrufræðistofnun Íslands. Hins vegar bendir Náttúrufræðistofnun á að umferð um veginn að framkvæmdum loknum og aukið aðgengi að svæðinu muni valda meiri truflun fyrir hafarni en aðrar leiðir. Þá er niðurstaða umhverfismatsins að óvissa ríki um áhrif þverana Djúpafjarðar og Gufufjarðar á fugla síðsumar, m.a. felliálfir, sem ekki fáist úr skorið nema með fuglatalningu. Í mati Vegagerðarinnar er óvissa um áhrif leiða H1, I og Þ-H á fugla síðsumars. Áhrif leiðar D2 eru metin nokkuð neikvæð vegna mögulegra áhrifa á fæðuöflun rauðbrystinga og A1 talsvert neikvæð vegna áhrifa á æðarvarp.

Skipulagsstofnun telur að umhverfismatið hafi leitt í ljós að áhrif á fuglalíf vegna leiða D2, H1 og Þ-H muni verða nokkuð neikvæð. Áhrif leiða A1 og I muni verða talsvert neikvæð. Í öllum tilvikum er um að ræða mögulega truflun á vernduðum tegundum eða rask á búsvæðum þeirra. Ekki er unnt að segja til um áhrif veglína sem þvera mynni Djúpafjarðar og Gufufjarðar (leiðir H1, I og Þ-H) á fugla síðsumars fyrr en gerð hefur verið fuglatalning.

3.5 Líf í straumvötnum

3.5.1 Mat Vegagerðarinnar

Helstu vatnsföll á framkvæmdasvæðinu eru Þorskafjarðará, Djúpadalsá og Gufudalsá sem eru allar dragár. Gufudalsá fellur í Gufufjörð og í matsskýrslu kemur fram að áin teljist góð sjóbleikjuá og ná veiðisvæðin frá ósi að efri fossum ofan Gufudalsvatns. Fram kemur að í Gufudalsá hafi fundist sjaldgæf fisktegund í ferskvatni, þ.e. flundra eða ósalúra. Djúpadalsá fellur í Djúpadal og kemur fram í matsskýrslu að þar séu stundaðar stangveiðar þó engar upplýsingar liggi fyrir úr veiðiskýrslum. Þó sé talið að lífsmynstur og göngutími bleikju sé með svipuðum hætti og í Gufudalsá. Í Þorskafjarðará, sem fellur í Þorskafjörð, sé stunduð stangveiði, aðallega bleikja og lax. Fram kemur að engar rannsóknir hafi verið gerðar á lífríki Múlaár en í áreyrum hennar er skilgreind varanáma á leiðum D2, H1 og Þ-H í framkvæmdalýsingu.



Í matsskýrslu Vegagerðarinnar kemur fram að framkvæmdin geti haft áhrif á Múlaá, sem falli í Þorskafjörð, þar sem mögulega verði tekið efni úr áreyrum hennar. Þá þurfi að brúa Djúpadalsá á leið D2 en aðrar ár eða lækir verði lögð í ræsi. Fylling og brú yfir árósi Djúpadalsár muni hafa áhrif á þróun árinna í nágrenni við vegfyllingu og brú því straumrásin verði fest undir brúna.

Í matsskýrslunni kemur fram að leið A1 og leið I hafi óveruleg áhrif á lífríki straumvatna hvort sem er á framkvæmdatíma eða að loknum framkvæmdum. Það er mat Vegagerðarinnar að Leið D2, leið H1 og leið Þ-H geti haft nokkur neikvæð áhrif á lífríki vegna efnistöku í Múlaá en reynt verði að komast hjá efnistöku úr henni. Leið D2 raski lífríki Djúpadalsár með brúargerð og vegagerð og þrátt fyrir ýmsar aðgerðir til að draga úr neikvæðum áhrifum verði áhrifin nokkuð neikvæð á framkvæmdatíma. Að loknum framkvæmdum er gert ráð fyrir að áhrifin verði óveruleg. Niðurstaða Vegagerðarinnar er að framkvæmdin muni hafa óveruleg áhrif á lífríki straumvatna óháð leiðarvali.

Í matsskýrslu kemur fram að haft verði samráð við fagaðila um rannsóknir á lífríki í vatni áður en framkvæmdir við efnistöku úr áreyrum hefjast. Leitað verði til Veiðimálastofnunar (nú Hafrannsóknastofnunar) um aðgerðir við efnisöflun til að draga úr eða koma í veg fyrir möguleg áhrif á fiskistofna. Til að draga úr áhrifum á laxfiska sem ganga í sjó verði haft samráð við Hafrannsóknastofnun um aðgerðir til að draga úr neikvæðum áhrifum þverana og miðað við að vinna fyllingar yfir firði og gera vinnuþlön undir brýr utan göngutíma laxfiska til að lágmarka grugg á göngutíma. Útfærsla á ræsum verði ákveðin í samráði við Hafrannsóknastofnun. Þá verði unnið að því að minnka hættu á mengunarslysum á framkvæmdatíma.

3.5.2 Umsagnir

Í umsögn Fiskistofu um frummatsskýrslu Vegagerðarinnar segir að ef vatnsskipti við þveranir yfir firði verði óskert, eins og fullyrt sé, þá sé ekki líklegt að framkvæmdin muni hafa veruleg áhrif á fæðustöðvar laxfiska á svæðinu og þar með viðkomu stofna laxfiska. Vegna mögulegrar efnistöku úr áreyrum Múlaár bendir Fiskistofa á að ekki liggi fyrir rannsóknir á lífríki árinna og að rannsaka þyrfti lífríki hennar áður en ákveðið verði að nýta efni úr Múlaá. Í svari Vegagerðarinnar kemur fram að reynt verði að forðast efnistöku úr áreyrum en ef það reynist nauðsynlegt verði fenginn fiskifræðingur til að rannsaka lífríkið og leiðbeina um aðgerðir til að draga úr áhrifum.

Hafrannsóknastofnun bendir á að í ánum sem um ræðir séu stofnar sjógöngufiska laxfiska, einkum lax og bleikju, en urriði komi einnig fyrir. Út frá hagsmunum göngufiska sé mikilvægt að við þveranir séu vatnsskipti tryggð með nægilega breiðum brúaropum og að ekki verði röskun á lífríki innan og utan brúa. Til að lágmarka möguleg umhverfisáhrif á göngufiska sé æskilegt að framkvæmdir við þveranir eigi sér stað utan göngutíma göngufiska. Í svari Vegagerðarinnar kemur fram að lausnir verði ákveðnar í samráði við Hafrannsóknastofnun og að hægt verði að vinna fyllingar og gerð vinnuþlana fyrir brýr utan göngutíma sjógöngufiska.

Hafrannsóknastofnun fjallar um hönnun á ræsum og tekur fram að gæta verði þess að ræsi ráði við það vatnsmagn sem þau eiga að flytja, auk þess sem hæð þeirra og staðsetning sé þannig að fiskgengt sé um ræsin bæði fiskseiðum og stærri fiski. Bent er á að efni eins og sement í steypuvatni geti verið hættulegt fyrir lífríki í vatni. Vegagerðin tekur undir með Hafrannsóknastofnun í svari sínu. Þá er Hafrannsóknastofnun sammála Vegagerðinni um að ef tekið verði efni úr áreyrum Múlaár leiði efnistakan til tímabundinna neikvæðra áhrifa.

3.5.3 Niðurstaða

Ef viðhöfð verður sú verktilhögun sem kemur fram í matsskýrslu Vegagerðarinnar við veglagninguna telur Skipulagsstofnunar að áhrif framkvæmdarinnar á lífríki í straumvötnum verði óveruleg, óháð leiðarvali. Á framkvæmdatíma er mögulegt að áhrif leiða D2, H1 og Þ-H verði nokkuð neikvæð á lífríki straumvatna, en áhrifanna gætir tímabundið.



3.6 Landslag, jarðmyndanir og verndarsvæði

3.6.1 Grunnástand og verndargildi

Í matsskýrslu Vegagerðarinnar kemur fram að landslag á svæðinu beri þess merki að vera mótað af jöklum ísaldar, firðirnir mótaðir af jöklum og dalirnir myndaðir við rof skriðjökla. Framkvæmdasvæðið einkennist af litlu undirlendi, lausum jarðlögum, fornum strandhjöllum, skriðuseti og berghlaupum. Á framkvæmdasvæðinu sé mikið hallabelti þar sem jarðlögin hafa snarast og sé hallinn allt upp í 15°.

Í matsskýrslunni er framkvæmdasvæðinu lýst sem fallegu fjarðalandslagi með áhrifum frá margra alda búskap. Undirlendi sé lítið og núverandi vegur liggja meðfram strönd fjarðarbotna og yfir hálsa. Skeringar ofan vegarins séu víða ógrónar og talsvert áberandi. Endurbyggður vegur muni verða breiðari en núverandi vegur og skeringar og fyllingar verði meiri.

Allar leiðirnar sem Vegagerðin leggur til í matsskýrslu fara um verndarsvæði og/eða raska náttúrumyndunum sem njóta verndar.

Lög um vernd Breiðafjarðar taka til hluta framkvæmdasvæðisins. Ákvæði laganna taka til allra eyja, hólma og skerja á Breiðafirði ásamt fjörum í innri hluta fjarðarinnar og er ætlað að stuðla að verndun fjarðarinnar, einkum landslags, jarðmyndana, lífríkis og menningarminja. Í verndaráætlun fyrir Breiðafjörð 2014-2018 er sett markmið um að vernda sérstakt eyjalandslag og landslagsheildir svæðisins sérstaklega m.t.t. sjónrænna þátta. Áhersla er lögð á að vernda einstakar jarðmyndanir, hver í fjörum, fundarstaði sjaldgæfra bergtegunda, svæði þar sem sé að finna óvenju mikið lífmagn, fjölbreytileika lífvera og/eða búsvæði sjaldgæfra tegunda, tegundir sem eru undirstaða í fæðukeðjunni, ábyrgðartegundir Íslendinga og sjaldgæfar tegundir og einnig menningarminjar. Þá er einnig brýnt fyrir þeim sem taka ákvarðanir um legu vega, jafnt sem framkvæmdaraðila, að hlífa leirum eins og kostur er.

Í 2. gr. laga um náttúruvernd eru sett verndarmarkmið fyrir vistgerðir, vistkerfi og tegundir í því skyni að stuðla að vernd líffræðilegrar fjölbreytni og í 3. gr. sömu laga eru sett verndarmarkmið fyrir jarðminjar, vatnasvæði, landslag og víðerni. Þar segir að varðveita skuli landslag sem er sérstætt eða fágætt eða sérlega verðmætt vegna fagurfræðilegs og/eða menningarlegs gildis. Á framkvæmdasvæðinu eru vistkerfi og jarðminjar sem njóta sérstakrar verndar samkvæmt 61. gr. laga um náttúruvernd en það eru m.a. votlendi 2 ha að flatarmáli eða stærri, sjávarfitjar og leirur, sérstæðir eða vistfræðilega mikilvægir birkiskógar og leifar þeirra þar sem eru m.a. gömul tré, hverir og heitar uppsprettur. Forðast skal að raska þessum vistkerfum og jarðminjum nema brýn nauðsyn kalli á slíkt.

Framkvæmdasvæðið er að hluta innan svæðis nr. 303 á náttúruminjaskrá sem unnin var á grunni eldri náttúruverndarlaga og nær það yfir norðurströnd Þorskafjarðar og fjörur í Djúpafirði. Innan svæðisins eru fjörur, fitjar og sjávartjarnir frá Teigsskógi að Grónesi en auk þess nær það yfir skóglendi á norðurströnd Þorskafjarðar milli Teigsskógar og Hallsteinsness.

Friðlýst æðarvarp er við Stað og Árbæ á Reykjanesi og í Djúpafirði eru varpsvæði hafarnar sem er friðaður. Fornleifar njóta verndar samkvæmt lögum um menningarminjar. Jafnframt nær framkvæmdasvæðið að hluta inn á hverfisverndarsvæði samkvæmt aðalskipulagi Reykhólahrepps sem nær frá byggðinni á Reykhólum, um Barmahlíð, undirlendi í Berufirði og Vaðalfjöll. Á svæðinu er fjölbreytt náttúrufar, landslag og áhugaverð útivistarsvæði.

3.6.2 Mat Vegagerðarinnar á áhrifum á jarðmyndanir

Í matsskýrslu kemur fram að framkvæmdin muni hafa bein neikvæð áhrif á jarðmyndanir því þeim verði raskað með vegagerð og efnistöku. Áhrif vegagerðar á jarðmyndanir sem skorið er í, séu varanleg og óafturkræf. Áhrif vegagerðar á jarðmyndanir sem fyllt er yfir, geti verið varanleg, en



þau séu þó afturkræf. Áhrif framkvæmdarinnar taki ekki til umfangsmikils svæðis og séu staðbundin. Ýmsar jarðmyndanir raskist við framkvæmdir, þ.e. leirur, strandhjallar, klappir, berghlaup, vatna- og árset, setlagasyrpur og skeljalög og jarðhiti. Þær séu allar algengar en verndargildi jarðmyndana á svæðinu felist aðallega í staðsetningu þeirra, þ.e. innan svæðis á náttúruminjasrá og innan verndarsvæðis Breiðafjarðar.

Fram kemur í matsskýrslunni að mest áhrif á jarðmyndanir verði vegna rasks á leirum sem njóti verndar samkvæmt 61. gr. náttúruverndarlaga. Vegagerðin telur að allar framlagðar veglínur muni hafa talsverð neikvæð áhrif á leirur í Þorskafirði, Djúpafirði og Gufufirði. Eins muni allar leiðirnar hafa í för með sér rask á strandhjöllum og klöppum en áhrif á þessar jarðmyndanir verða að mati Vegagerðarinnar nokkuð neikvæð.

Vegagerðin telur að leið A1 muni hafa veruleg neikvæð áhrif á berghlaup, en í Þorskafirði séu fjölbreytt og að mestu óröskuð berghlaup sem ekki sé hægt að fara um án þess að raska verulega. Leiðin geti raskað setlagasyrpum í berggrunni þar sem hún fari í skeringum og haft nokkuð neikvæð áhrif á setlagasyrpur. Þá geti hún haft nokkuð neikvæð áhrif á skeljalög og jarðhita en hún fer um fjöru þar sem er jarðhiti. Vegagerðin telur að leið D2 muni hafa talsverð neikvæð áhrif á vatna- og árset þar sem hún fari yfir ósa Djúpadalsár. Leiðin sé talin hafa nokkuð neikvæð áhrif á setlagasyrpur en óveruleg áhrif á berghlaup, skeljalög og jarðhita. Í matsskýrslu kemur fram að leið H1 muni hafa nokkuð neikvæð áhrif á berghlaup í Djúpafirði en óveruleg áhrif á vatna- og árset, setlagasyrpur, skeljalög og jarðhita. Í matsskýrslu kemur fram að leið I muni líkt og leið A1 hafa veruleg neikvæð áhrif á berghlaup í Þorskafirði. Leiðin er talin hafa nokkuð neikvæð áhrif á skeljalög og jarðhita í fjöru. Leið Þ-H er samkvæmt matsskýrslu talin hafa óveruleg áhrif á jarðmyndanir utan leira, en allar veglínurnar eru taldar hafa veruleg neikvæð áhrif á leirur.

Niðurstaða Vegagerðarinnar er að framkvæmdin muni hafa talsverð neikvæð áhrif á jarðmyndanir, óháð leiðarvali. Þó telur Vegagerðin að leið A1 hafi mest neikvæð áhrif á jarðmyndanir, leið I komi þar á eftir, svo leið D2, leið H1 og að síðustu hafi leið Þ-H minnst neikvæð áhrif.

Vegagerðin tekur fram í matsskýrslunni að hún telji að rask á jarðmyndunum á svæðinu sé ekki í andstöðu við verndarmarkmið í 3. gr. náttúruverndarlaga. Á svæðinu séu ekki jarðmyndanir sem séu sérstakar eða einstakar á lands- eða heimsvísu. Sérstæðar jarðmyndanir sem taldar eru skipta miklu máli og koma til með að raskast, eyðileggjast eða hverfa vegna framkvæmdanna séu berghlaup og leirur.

3.6.3 Mat Vegagerðarinnar á áhrifum á landslag

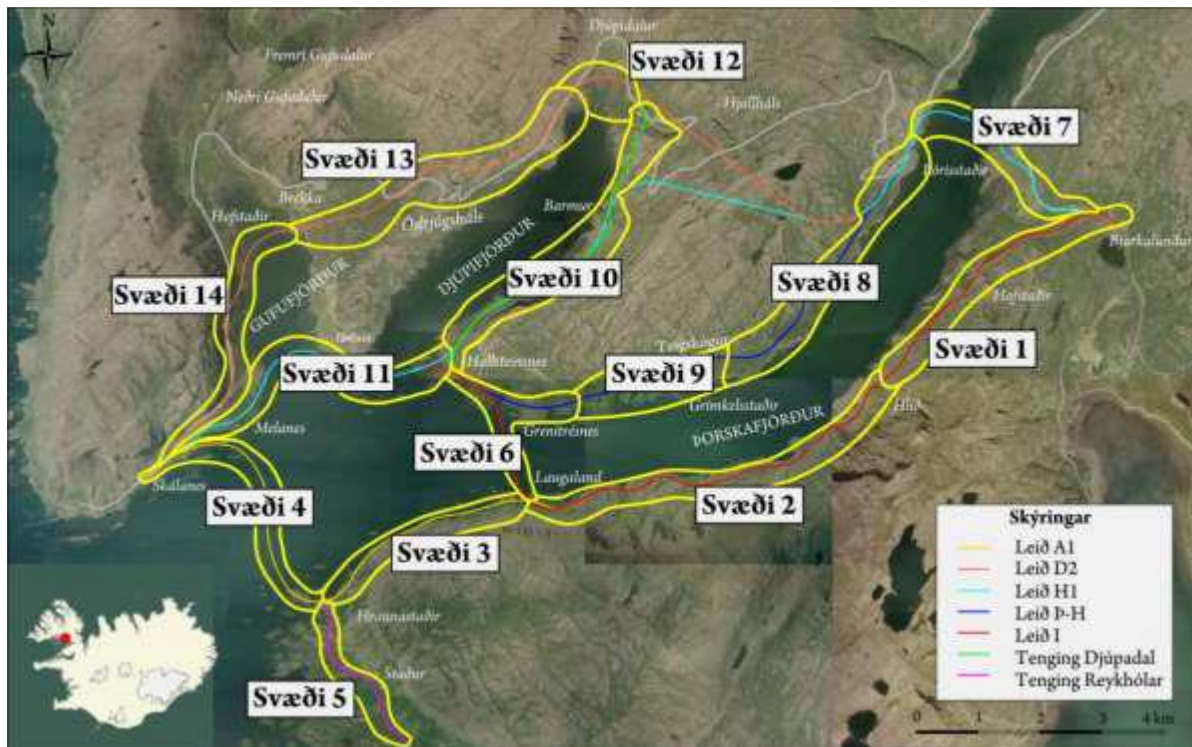
Í matsskýrslu kemur fram að áhrif framkvæmdarinnar á landslag verði vegna röskunar á landslagi við breytingu á legu vegarins, skeringar í hlíðum fjalla og þverun fjarða. Áhrif á landslag verði óafturkræf. Vegurinn komi til með að verða sýnilegur og hafa áhrif á upplifun allra sem eiga leið um svæðið, íbúa og þeirra sem þar dvelji í frístundum. Framkvæmdasvæðið liggja að hluta innan verndarsvæða sem hafi verið metin með hátt gildi með tilliti til fjölbreytileika, heildstæðni og mikilfengleika.

Leið A1

Í matsskýrslu kemur fram að svæði 1 (sjá mynd 6 á næstu bls.) beri merki röskunar af manna völdum. Skeringar og fyllingar muni koma til með að breyta ásýnd landslags en að teknu tilliti til verndargildis landslagsins og mótvægisáðgerða verði áhrif framkvæmdarinnar á þessu svæði óveruleg. Á þeim hluta leiðarinnar sem falli innan svæðis 2 sé um að ræða hátt verndargildi vegna heildstæðni og mikilfengleika/upplifunar. Brattar hlíðar Reykjanesfjalls einkenni svæðið og gróin berghlaup. Helstu neikvæðu áhrifin verði í kringum Laugalandshraun þar sem verði skeringar og stór efnistökusvæði. Á svæði 3 sé lítið undirlendi og því þurfi að leggja veg út í sjó á löngum köflum sem krefjist fyllinga og skeringa. Þverun frá Reykjanesi yfir mynni Þorskafjarðar og að Skálanesi (svæði 4) fari um svæði sem hafi hátt verndargildi þar sem strandsvæði beggja vegna þverunarinnar



búi yfir fjölbreyttum landformum og svæðið sé óraskað. Framkvæmdin hafi áhrif á og raski landslagi (eyjum, hólum og skerjum) sem falli undir ákvæði laga um vernd Breiðafjarðar. Þverunin sjálf komi til með að hafa mikil óafturkræf sjónræn áhrif. Áhrif leiðar A1 á landslag þar sem hún fer um svæði 4 eru að mati Vegagerðarinnar verulega neikvæð. Niðurstaða mats á áhrifum Vegagerðarinnar á leið A1 er að hún muni hafa talsvert neikvæð áhrif á landslag.



Mynd 6. Skipting framkvæmdasvæðis vegna mats á áhrifum á landslag (mynd 6.12.1 í matsskýrslu).

Leið D2

Þrjár veglínur, leið D2, H1 og Þ-H fara um svæði 7 sem nær frá Bjarkalundi, framhá Kinnarstöðum og yfir Þorskaftjörð. Í matsskýrslu kemur fram að umtalsverðar breytingar verði á lögun landslags við upphaf þverunar yfir Þorskaftjörð með miklum skeringum sem séu skilgreindar sem efnistökuastaður. Vegagerðin telur að þau sjónrænu áhrif sem þverun fjarðarinnar muni hafa í för með sér séu í raun þegar til staðar með raflínu sem liggja yfir fjörðinn og skerði útsýni. Svæðið norðvestan Þorskaftafjarðar þar sem þverunin mun koma verði nýtt sem geymslusvæði undir útgröft úr göngum vegna leiða D2 eða H1. Þá segir í matsskýrslu að manngerðra áhrifa gæti á svæðinu og því ekki um röskun á náttúrulegu yfirbragði að ræða, þótt skeringar og fyllingar fylgi framkvæmdum. Svæðið hafi lágt verndargildi m.t.t. fjölbreytileika, heildstæðni og mikilfengleika. Þverun yfir Þorskaftjörð er í matsskýrslunni ekki talin vega þungt með tilliti til sjónrænna áhrifa vegna raflínunnar yfir fjörðinn og grjóthleðslu úti í honum miðjum þar sem rafmagnsstaur standi. Nýr vegur yfir fjörðinn muni að mati Vegagerðarinnar falla vel að landslagi og draga úr þeim neikvæðu áhrifum sem raflínan yfir fjörðinn hefur. Að teknu tilliti til verndargildis landslagsins og mótvægisáðgerða verði áhrif framkvæmdarinnar á landslag svæðis 7 vegna leiða D2, H1 og Þ-H talsvert jákvæð.

Leiðir D2, H1 og Þ-H liggja um svæði 8 frá Þórisstöðum og að gangnamunna undir Hjallaháls (leið D2 og H1) en leið Þ-H nær að Grímkelsstaðaá. Hluti svæðisins einkennist af aflíðandi hlíðum og hjöllum og er gróið, m.a. nytjuð tún. Teigsskógur nær yfir svæðið frá Þórisstöðum að Hallsteinsstöðum og fer leið D2 um skóginn á kafla. Birkiskógurinn telst sérstæður og/eða vistfræðilega mikilvægur og fellur undir verndarákvæði 61. gr. náttúruverndarlaga. Áhrifin á þessu svæði eru metin nokkuð neikvæð m.t.t. landslags.



Í botni Djúpafjarðar eru áhrif leiðar D2 á landslag metin talsvert neikvæð (svæði 12). Svæðið nýtur verndar samkvæmt lögum um vernd Breiðafjarðar og tilheyrir svæði nr. 303 á náttúruminjaskrá. Þá falla sjávarfitjar og leirur undir 61. gr. laga um náttúruvernd. Vegagerðin telur að gera megi ráð fyrir röskun á birkikjarri í kringum gangamunna og að leirur og sjávarfitjungur muni raskast. Verndargildi svæðisins er metið hátt m.t.t. fjölbreytileika og mikilfengleika en miðlungsgildi vegna heildstæðis.

Í matsskýrslu kemur fram að leiðin yfir Ódrjúgsháls um Brekkudal og að þverun yfir Gufufjörð (svæði 13) muni hafa neikvæð áhrif á landslagsheild Brekkudals og einnig muni umfangsmiklar skeringar í hlíðum Ódrjúgsháls hafa neikvæð áhrif. Þverun við Gufufjörð að Skálanesi raski leirum beggja vegna brúarstæðis og gróin svæði skerðist. Efnistaka er fyrirhuguð á fimm stöðum á svæðinu og muni hún skerða gróðurhulu og breyta ásýnd lands.

Sjónræn áhrif leiðar D2 verði helst vegna þverana yfir firði og efnistöku á Melanesi. Niðurstaða mats á áhrifum Vegagerðarinnar á leið D2 er að hún hafi talsvert neikvæð áhrif á landslag.

Leið H1

Í matsskýrslu kemur fram að við upphaf leiðar H1 séu helstu áhrifin þau sömu og vegna leiðar D2 vegna þverunar frá Reykjanesi og yfir Þorskafjörð. Áhrifin eru metin talsvert jákvæð. Leiðir H1 og D2 liggja saman áfram um svæði 8 þar sem áhrifin eru metin nokkuð neikvæð. Umfangsmiklar skeringar og fyllingar við Barm að gangamunna á svæði 10 á austurströnd Djúpafjarðar eru talin hafa nokkuð neikvæð áhrif á landslag en svæðið tilheyrir svæði 303 á náttúruminjaskrá.

Helstu neikvæðu áhrif af leið H1 samkvæmt mati Vegagerðarinnar verða á óröskuð og friðsæl svæði á Hallsteinsnesi og Grónesi (svæði 11) þar sem fjölbreytni er mikil í áferð, litum og formum. Þrjár veglínur liggja um svæði 11, leið H1, I og Þ-H, frá Hallsteinsnesi að Grónesi og yfir á Skálanes. Stærstur hluti leiðarinnar er uppbygging vega á fyllingum og brúm. Gróður á Hallsteinsnesi einkennist af birkiskógi og í fjörum sé belti af sjávarfitjungu. Frístundahús sé á svæðinu og raflína. Fram kemur að víðsýnt sé frá Hallsteinsnesi yfir Reykjanes, Grónes, Skálanes, Breiðafjarðareyjar og Snæfellsnes. Manngerð áhrif á Grónesi sé hverfandi þar sem byggð hafi lagst af en margar minjar séu í kringum bæjarstæðið. Svæðið njóti verndar samkvæmt lögum um vernd Breiðafjarðar og sjávarfitjar og leirur njóti verndar samkvæmt náttúruverndarlögum. Svæðið hlýtur hátt verndargildi í matsskýrslu Vegagerðarinnar m.t.t. fjölbreytileika og mikilfengleika en miðlungsgildi sé litið til heildstæðis. Fyrirhuguð framkvæmd muni hafa áhrif á óraskað landslag og breyta ásýnd svæðisins með áberandi fyllingum, þá muni kjarr raskast vegna umfangsmikilla skeringa. Áhrif framkvæmdarinnar á landslag á svæði 10 vegna leiða H1, I og Þ-H eru metin verulega neikvæð.

Niðurstöður Vegagerðarinnar um áhrif leiðar H1 á landslag eru að þau verði nokkuð neikvæð.

Leið I

Í matsskýrslu eru áhrif leiða I og A1 metin þau sömu á svæði 1 og 2. Áhrifin verði hvað mest á Reykjanesi vegna skeringa við Laugalandshraun en það svæði er metið með hátt verndargildi. Leið I þverar Þorskafjörð við Laugaland og liggur þaðan í gegnum Teigsskóg á Hallsteinsnes og yfir á Grónes og Skálanes. Svæðið nýtur verndar samkvæmt náttúruverndarlögum og sérlögum um vernd Breiðafjarðar og Teigsskógur tilheyrir svæði nr. 303 á náttúruminjaskrá. Áhrif framkvæmdarinnar á landslag vestan Þorskafjarðar eru talin verulega neikvæð. Þrjár þveranir á leið I muni rjúfa þá sjónrænu heild sem hafflöturinn skapar. Það er mat Vegagerðarinnar að leið I hafi veruleg neikvæð áhrif á landslag.

Leið Þ-H

Í matsskýrslu eru áhrif leiðar Þ-H á fyrsta hluta leiðarinnar (svæði 7) metin talsvert jákvæð á landslag þar sem vegurinn þverar Þorskafjörð að Þórisstöðum. Þaðan liggja leiðin í gegnum Teigsskóg þar sem vegstæðið komi til með að draga úr þeirri heildstæðu ásýnd sem þétt yfirborð birkiskógarins skapi. Teigsskógur nær yfir svæðið frá Þórisstöðum að Hallsteinsstöðum og fellur skóglendið að hluta til



innan svæðis 303 á náttúruminjaskrá. Birkiskógurinn telst einnig vera sérstæður og/eða vistfræðilega mikilvægur og fellur undir verndarákvæði 61. gr. náttúruverndarlaga. Í mati Vegagerðarinnar hlýtur svæði 8 frá Þórisstöðum að Grímkelssstaðaá miðlungsgildi m.t.t. fjölbreytileika, heildstæðni og mikilfengleika og áhrifin eru talsvert neikvæð á landslag. Upplifun af svæðinu litist af manngerðum áhrifum í bland við náttúrulegt umhverfi birkikjarrsins.

Leið Þ-H á svæði 9 nær yfir Teigsskóg frá Grímkelssstaðaá að Kleifarnesi. Fram kemur í matsskýrslu að svæðið hafi hátt verndargildi m.t.t. fjölbreytileika, heildstæðis og mikilfengleika. Svæðið sé nánast ósnortið af manna völdum að undanskilinni raflínu sem liggja ofarlega í hlíðinni og skógurinn sé þéttur og samfelldur. Framkvæmdin muni hafa í för með sér verulegar og óafturkræfar breytingar á ásýnd og gildi skógarins í heild. Náttúruleg ásýnd víki fyrir beinum útlínum skeringa og fyllinga. Áhrif framkvæmdarinnar á landslag á svæði 9 vegna leiðar Þ-H eru metin verulega neikvæð. Í matsskýrslu kemur fram að á leið Þ-H um svæði 6 á Hallsteinsnesi sé mikið og þétt kjarr, malarkambar og mosabreiður. Leið Þ-H liggur út með Hallsteinsnesi og sameinast leið I þar sem leiðirnar þvera Djúpaþjörð yfir Grónes. Niðurstaða mats Vegagerðarinnar á áhrifum leiðar Þ-H á landslag er að hún hafi veruleg neikvæð áhrif.

Niðurstaða Vegagerðarinnar er að framkvæmdir samkvæmt leiðum I og Þ-H hafi veruleg neikvæð áhrif á landslag á framkvæmdasvæðinu, leiðir A1 og D2 hafi talsverð neikvæð áhrif og leið H1 hafi nokkuð neikvæð áhrif. Helstu áhrifaþættir í matinu lúta að óafturkræfum áhrifum á svæði sem falla undir lagalega vernd og teljast hafa hátt gildi m.t.t. fjölbreytileika, heildstæðni og mikilfengleika. Varðandi einstakar landslagsheildir verði mest áhrifin af leiðum sem fari um Grónes og Hallsteinsnes (leiðir H1, I og Þ-H). Áhrifin verði óafturkræf og varanleg og teljist því verulega neikvæð. Þar að auki fari leið Þ-H um Teigsskóg og valdi þar verulega neikvæðum áhrifum. Sjónræn áhrif framkvæmdarinnar frá bújörðum og frístundahúsum hafi verið metin og niðurstaða Vegagerðarinnar sé að leið A1 hafi nokkuð neikvæð sjónræn áhrif á landslagsheildir sem sjást frá frístunda- og bújörðum en að aðrar leiðir hafi talsverð neikvæð áhrif í því tilliti.

3.6.4 Mat Vegagerðarinnar á áhrifum á verndarsvæði

Í matsskýrslu Vegagerðarinnar kemur fram að allar leiðirnar munu hafa veruleg neikvæð áhrif á markmið eða verndarákvæði laga um náttúruvernd og laga um vernd Breiðafjarðar að því leyti að framkvæmdirnar eru innan skilgreindra svæða sem njóta verndar eða hafa áhrif á náttúru og landslag sem nýtur verndar. Allar leiðir nema leið A1, sem liggja utan svæðis nr. 303 á náttúruminjaskrá, hafi veruleg neikvæð áhrif á svæði á náttúruminjaskrá. Nýr vegur muni kljúfa svæðið enn frekar en núverandi vegur. Varðandi vistkerfi sem falla undir 61. gr. laga um náttúruvernd muni leið D2 skerða slík vistkerfi minnst, og er þá átt við leirur, sjávarfitjar, votlendi og birkiskóglendi sem nýtur verndar. Leið H1 hafi næst minnsta skerðingu í för með sér, þá leið Þ-H og leið A1 en leið I mesta. Áhrif allra leiða á svæði sem nýtur hverfisverndar í aðalskipulagi Reykhólahrepps eru metin óveruleg.

Niðurstaða Vegagerðarinnar er að allar leiðirnar frá Bjarkalundi að Skálanesi hafi veruleg neikvæð áhrif á verndarsvæði.

Samlegðaráhrif

Í matsskýrslu fjallar Vegagerðin um samlegðaráhrif framkvæmdarinnar með öðrum framkvæmdum við Vestfjarðaveg við Breiðafjörð þ.e. endurbótum á köflunum Eyri-Vattaranes og Eiði-Þverá. Til að stytta vegalengdir hafi til þessa verið þveraðir þrjú firðir, þ.e. Gilsfjörður, Kjálkafjörður og Mjóifjörður og á nokkrum köflum hafi vegurinn verið lagður í fjörunni t.d. við Múlaklif í Kollafirði, við botn Vattarfjarðar og við Hörgsnes í Vatnsfirði. Við lagningu þessara hluta Vestfjarðavegar hafi víða þurft að raska verndarsvæði Breiðafjarðar.

Í matsskýrslunni kemur fram að um sé að ræða áhrif á vistkerfi sem njóta sérstakrar verndar samkvæmt 61. gr. náttúruverndarlaga, þ.e. leirur, fjörun og sjávarfitjar og áhrif á verndarsvæði



Breiðafjarðar. Einnig hafi votlendi og birkiskógi verið raskað innan svæðis nr. 304 á náttúruminjaskrá, milli Hjarðarness að vestan og Vattardalsár í botni Vattarfjarðar að austan, en þar hafi skógurinn ekki verið talinn sérstæður og eða vistfræðilega mikilvægur. Aðeins Teigsskógur hafi þá sérstöðu við norðanverðan Breiðafjörð að mati Vegagerðarinnar. Vegagerðin telur að helstu uppsöfnuðu áhrifin sem framkvæmdir á Vestfjarðavegi um verndarsvæði Breiðafjarðar muni hafa á umhverfið verði vegna breytinga á landslagi þar sem óhreyfðu landi er raskað og vegna áhrifa á ferðamennsku og útivist.

3.6.5 Umsagnir og athugasemdir

Reykholahreppur telur að með veglagningu samkvæmt leið Þ-H sé best komið til móts við sameiginlega hagsmuni allra en leggur í umsögn sinni áherslu á að framkvæmdum verði hagað á þann hátt að viðkvæm svæði skerðist ekki umfram það svæði sem fer undir veg. Einnig verði stuðlað að endurheimt þeirra vistgerða sem tapast.

Breiðafjarðarnefnd leggur áherslu á að leirur og fjörur innan þverananna verði ekki fyrir teljandi áhrifum af vegagerðinni.

Umhverfisstofnun telur að leið A1 geti haft veruleg neikvæð áhrif vegna nýlagningar vegar um áður óraskað eða lítt raskað svæði sem kalli á miklar breytingar á landslagi svo hægt verði að koma veginum fyrir á strönd með litlu undirlendi og miklum landhalla. Skeringar verði afar áberandi þar sem vegurinn liggir um berghlaup sem og þar sem vegurinn taki land á Skálanesi. Á leiðinni verði raskað votlendi 2 ha eða stærri eða allt að 17,9 ha. Þverunin muni hafa neikvæð áhrif á landslag, hólma, eyjar og sker innan verndarsvæðis Breiðafjarðar.

Að mati Umhverfisstofnunar verða áhrif leiðar I á austurströnd Þorskafjarðar sambærileg og vegna leiðar A1. Við leið I muni skerðast um 19,3 ha af vernduðu votlendi. Á Hallsteinsnesi muni leið I skerða fjörur og tjarnir og Teigsskóg sem sé talinn vistfræðilega mikilvægur birkiskógur. Leið I muni skerða sjávarfitjar og leirur sem njóti verndar mest af þeim leiðum sem séu til skoðunar. Tæplega 32 km leiðarinnar liggir um svæði sem beri ekki merki umfangsmikillar mannvirkjagerðar nema ef vera skyldi leiðin milli Hamarlands og Hraunastaða. Leið I geti haft neikvæð áhrif á arnarvarp á Hallsteinsnesi vegna truflunar sem fylgi aukinni umferð, en línan sé þó utan við skilgreint bannsvæði. Stofnunin telur að leið I muni hafa umtalsverð umhverfisáhrif í för með sér.

Umhverfisstofnun telur að leið H1 tapi þeim ávinningi sem felst í að leggja veginn í jarðgöngum með veglagningu út Djúpafjörð og þverun yfir Djúpafjörð og Gufufjörð. Leið H1 hafi veruleg neikvæð áhrif vegna veglagningar um verndarsvæði Breiðafjarðar og landslagsáhrif á Djúpafjörð.

Umhverfisstofnun telur leið D2 besta kostinn m.t.t. umhverfisáhrifa þrátt fyrir að hún liggir um Teigsskóg á stuttum kafla og skerði sjávarfitjar og leirur sem njóta sérstakrar verndar, en þessar skerðingar séu minni en á öðrum leiðum. Hún bendir á að D2 liggir um sama svæði og núverandi Vestfjarðavegur þó vikið sé af núverandi leið um Brekkudal og Gufufjörð. Á löngum köflum liggir leiðin um hallalítið land þar sem unnt sé að koma mannvirkjum fyrir án þess að breyta landslagi verulega. Helstu neikvæðu áhrif leiðar D2 verði vegna skeringa í Ódrjúgshálsi sem muni hafa nokkuð neikvæð áhrif á landslag. Umhverfisstofnun bendir jafnframt á að leið D2 liggir á stystum kafla um svæði sem teljist óraskað. Leiðinni fylgi engir tengivegir. Þrátt fyrir að leið D2 hafi nokkuð neikvæð áhrif á landslag og verndarsvæði, sem og vistkerfi sem njóta verndar telur Umhverfisstofnun þessa leið besta af þeim kostum sem eru til umfjöllunar.

Umhverfisstofnun telur að leið Þ-H muni hafa veruleg neikvæð umhverfisáhrif vegna mikils rasks á birkiskógi sem sé talinn sérstæður og vistfræðilega mikilvægur. Í skóginum muni vegurinn einnig hafa mjög neikvæð áhrif á landslag vegna mikilla skeringa en erfitt verði að milda áhrif þeirra og græða þær upp ef útlit skeringa verði með sama hætti og sýnt er á kennisniðum. Stofnunin bendir á að leið Þ-H liggir á kafla talsvert hærra í landi en fyrri veglínur og kalli því á auknar skeringar og fyllingar vegna hæðar og halla. Að mati Umhverfisstofnunar skerði leiðin öll landform og vistkerfi



sem einkenni ströndina við vestanverðan Þorskafjörð. Leið Þ-H muni einnig raska fjörum og tjörnum á Hallsteinsnesi. Vegna lítils undirlendis sé vandséð hvernig koma eigi veginum fyrir á svæðinu án þess að skerða að mestu leyti aðra nýtingu og upplifun svæðisins. Þá skerði leið Þ-H sker, hólma og eyjar í mynni Djúpafjarðar og Gufufjarðar og hafi þar verulega neikvæð áhrif á landslag og þau náttúrufyrirbæri sem vernd Breiðafjarðar nær til. Umhverfisstofnun telur verulega neikvætt að leið Þ-H liggi að mestu um svæði sem séu lítt snortin af nútíma mannvirkjum og teljist nánast óraskað. Því telur stofnunin að leið Þ-H muni hafa í för með sér umtalsverð umhverfisáhrif.

Í svari Vegagerðarinnar kemur fram að í frummatsskýrslu sé ekki tekin afstaða til heildaráhrifa framkvæmdarinnar á umhverfið, aðeins til áhrifa hennar á þá umhverfisþætti sem fjallað sé um í mati á umhverfisáhrifum. Vegagerðin er sammála Umhverfisstofnun um að mögulega sé hægt að meta heildaráhrif leiðar A1 og leiðar H1 sem veruleg. Vegagerðin er ekki sammála Umhverfisstofnun um að hægt sé að meta að heildaráhrif leiðar I verði umtalsverð og að með góðum frágangi, aðlögun vegar að landi og uppgræðslu sé mögulega hægt að meta heildaráhrif leiðar I sem veruleg. Vegagerðin er jafnframt sammála Umhverfisstofnun um að leið D2 hafi minnst neikvæð umhverfishrif en bendir á að jarðgöng séu dýrari í rekstri en aðrir vegir og að gerð jarðganga hafi í för með sér dýpra kolefnisspor en hefðbundin vegagerð.

Vegagerðin er sammála Umhverfisstofnun um að áhrif leiðar Þ-H á Teigsskóg verði óafturkræf. Haft hafi verið samráð við Skógræktina um legu vegarins um skóginn, með það að leiðarljósi að draga sem mest úr raski á honum. Færsla vegarins efst í skóginn hafi ekki leitt til aukinna skeringa. Vegagerðin er þó ósammála Umhverfisstofnun um að erfitt verði að græða upp skeringar við frágang vegsvæðis. Í svari Vegagerðarinnar kemur einnig fram að til að draga úr raski vegna leiðar Þ-H, bæði á landslag og Teigsskóg hafi verið lagt til að leggja leiðina frekar um láglandið á Hallsteinsnesi en um hallann ofan þess en það leiði til aukins rasks á láglandinu á Hallsteinsnesi. Vegagerðin sé ekki sammála þeirri fullyrðingu Umhverfisstofnunar að leið Þ-H skerði öll landform og vistkerfi sem einkenni ströndina við vestanverðan Þorskafjörð og þótt lagning Vestfjarðavegar eftir leið Þ-H skerði ýmis landform, verði áfram fjölbreytileg og falleg landform á Hallsteinsnesi. Einnig kemur fram í svari Vegagerðarinnar að leið Þ-H skerði eyjar og sker næst landi á Hallsteinsnesi og Grónesi, en Gróneshólmar skerðist ekki. Við ákvörðun um legu þverunar Djúpafjarðar hafi verið miðað við að leggja veginn eftir eyjum og skerjum næst landi til að draga úr hæð vegfyllingarinnar og þar með sjónrænum áhrifum hennar, en skerða annars eyjar í firðinum sem minnst. Vegagerðin er ekki sammála Umhverfisstofnun um að áhrif leiðar Þ-H á umhverfið verði umtalsverð og telur að mögulega sé hægt að meta heildaráhrif leiðar Þ-H sem veruleg.

Umhverfisstofnun telur óþarfa að telja til neikvæðra áhrifa að leið D2 liggi um árset í Djúpafirði. Setið sem slíkt hafi takmarkað verndargildi, heldur sé það gróðurinn sem þar þrífist. Umhverfisstofnun telur að kanna eigi hvort unnt verði að endurheimta leirur í stað þeirra sem raskað verði, og vísar í frummatsskýrslu þar sem þess sé getið að Bretar hafi þróað aðferðir sem nýtast við endurheimt slíkra vistkerfa. Í svari Vegagerðarinnar er bent á að í jarðfræðilýsingu á leið D2 í kafla 6.11.3 í matsskýrslu komi fram að hún fari yfir Djúpafjörð við ósa Djúpadalsár, þar sem árset, leirur og sjávarfitjar fléttist saman. Í umfjöllun um jarðfræði komi fram að árset teljist til algengra jarðmyndana. Við mat á heildaráhrifum leiðar D2 á jarðmyndanir hafi verið litið til neikvæðra áhrifa hennar á leirur.

Umhverfisstofnun bendir á að þar sem vitnað sé til skilgreiningar í náttúruminjasrá um verndargildi svæðis nr. 303 á náttúruminjasrá, þar sem segir að svæðið teljist gott sýnishorn af landslagi við norðanverðan Breiðafjörð, verði að hafa í huga að sú útgáfa náttúruminjasrár sem vísað sé til sé frá árinu 1996. Frá þeim tíma hafi verið verulegar framkvæmdir á Vestfjarðavegi um norðanverðan Breiðafjörð þannig að öröskuðum svæðum sem töldust áður dæmigerð hafi farið fækkandi og ætti það að auka gildi þeirra svæða sem eftir eru. Umhverfisstofnun vísar þar til verndarmarkmiða 3. gr. laga um náttúruvernd þar sem varðveita á það sem er fágætt og verðmætt. Í svari Vegagerðarinnar segir að framkvæmdir sem hafi verið á Vestfjarðavegi við norðanverðan Breiðafjörð á seinustu



árum hafi að mestu verið endurbættur á eldri vegi um svæðið eða í grennd við hann. Framkvæmdirnar hafi í þeim skilningi ekki verið á óröskuðum svæðum, eins og um sé að ræða á sunnanverðu Hallsteinsnesi og á Grónesi. Tveir firðir hafa verið þveraðir, þ.e. Mjóifjörður og Kjálkafjörður. Vegagerðin telji að með þverun þeirra hafi friðsæld og útivistarmöguleikar í fjarðarbotnunum aukist.

Í umsögn Náttúrufræðistofnunar Íslands um frummatsskýrslu kemur fram að fjalla hefði átt um samlegðaráhrif vegagerðar á verndarsvæði við Breiðafjörð í stærra samhengi, ekki einungis tveggja áfanga Vestfjarðavegar. Vegagerðin svarar með því að vísa í kafla 6.13.5 og töflu 13.6 í matsskýrslu og teikningu 13 í teikningahefti þar sem teknar hafa verið saman frekari upplýsingar um rask innan verndarsvæðis Breiðafjarðar. Um er að ræða viðbætur frá auglýstri frummatsskýrslu.

Gunnlaugur Pétursson gerir athugasemd við að leið Þ-H fari niður í fjöru við stöð 7000 á Hallsteinsnesi sem gangi þvert á það sem komi fram í sérfræðiskýrslu um að hlífa ströndinni við raski. Í svari Vegagerðarinnar kemur fram að til að draga úr raski vegna leiðarinnar, bæði á landslag og Teiggsskóg hafi verið lagt til að leggja hana frekar um láglandið á Hallsteinsnesi. Færsla niður fyrir skóginn auki rask á láglandinu og þveri tvær vikur og eina fjörutjörn.

Sveinn Hallgrímsson á Skálanesi telur að landsvæðum innan framkvæmdasvæðisins sé gert mishátt undir höfði og það eigi við um austurhlíð Skálaness og að við samanburð áhrifa leiða á landslagsheildir sé Melanes ekki tekið með. Auk framkvæmda við nýjan veg sé gert ráð fyrir fjórum efnistökusvæðum á austurhlíð Skálaness. Ekki verði leyfð efnistaka úr námu 132 í Skálaneshrauninu sem þegar sé raskað og að einungis verði leyfð efnistaka vegna nauðsynlegra skeringa úr námu 133. Vegagerðin bendir á í svari sínu að þegar leiðarval, endanleg hönnun og fullnaðarrannsóknir úr mögulegum efnistökusvæðum hafi farið fram muni þörf á efnistöku og efnistökmöguleikar koma í ljós og samráð verða haft við landeigendur. Vegagerðin er jafnframt sammála um að efnistaka úr námu 132 geti haft neikvæð sjónræn áhrif.

3.6.6 Niðurstaða

Nýr Vestfjarðavegur sem kynntur er í matsskýrslu Vegagerðarinnar mun hafa bein neikvæð áhrif á jarðmyndanir. Þeim verður raskað með vegagerð, jarðgangagerð og efnistöku. Leirur í Þorskafirði, Djúpafirði og Gufufirði skerðast við framkvæmdina en þær njóta verndar samkvæmt 61. gr. náttúruverndarlaga. Það er mat Vegagerðarinnar að framkvæmdin muni hafa talsverð neikvæð áhrif á leirur en leiðir D2 og H1 hafa minni áhrif en aðrar leiðir. Leiðir A1 og I muni einnig hafa veruleg neikvæð áhrif á berghlaup í Laugalandshrauni. Þveranir yfir firði og vegagerð nærri strönd munu hafa neikvæð áhrif á jarðmyndanir sem eru verndaðar samkvæmt lögum um vernd Breiðafjarðar en það eru eyjar, hólmar og sker ásamt fjörum í fjörðum.

Skipulagsstofnun telur að allar leiðir sem fjallað er um í matsskýrslu Vegagerðarinnar muni hafa talsvert neikvæð áhrif á jarðmyndanir.

Vegagerð, jarðgangagerð, efnistaka og brúargerð munu hafa áhrif á ásýnd fjallshlíða og fjarða en landslag fellur innan þeirra þátta sem vernd Breiðafjarðar er ætlað að taka til. Áhrif fyrirhugaðrar framkvæmdar á landslag er samkvæmt mati Vegagerðarinnar hvað mest af leiðum I og Þ-H, en svo af leiðum A1 og D2. Það sem hefur einna mest áhrif á niðurstöður umhverfismats Vegagerðarinnar er óafturkræf áhrif á svæði sem njóta verndar samkvæmt lögum og hafa hátt gildi með tilliti til fjölbreytileika, heildstæðni og mikilfengleika.

Að mati Skipulagsstofnunar mun leið A1 hafa veruleg neikvæð áhrif á landslag þegar tekið er mið af raski í austanverðum Þorskafirði yfir hraun og óraskaða fjöru og þverun yfir mynni fjarðarins að Skálanesi. Þverunin sjálf, sem er rúmlega þriggja km löng mun hafa mikil óafturkræf sjónræn áhrif þar sem hún sker hafflötinn í tvennt og aðskilur firðina þrjá frá Breiðafirði. Útsýni frá landi mun breytast og manngerð áhrif verða meira áberandi.



Skipulagsstofnun telur að leið D2 hafi minnst áhrif á landslag en þó verða áhrif hennar talsvert neikvæð í vestanverðum Þorskafirði þar sem Teigsskógur vex og einnig munu umfangsmiklar skeringar Djúpafjarðarmegin við Ódrjúgsháls verða áberandi og hafa í för með sér varanlegar breytingar á ásýnd svæðisins. Stofnunin telur að þverun Þorskafjarðar á leiðinni frá Bjarkalundi að Þórisstöðum, sem leiðir H1 og Þ-H fylgja einnig, geti ekki falið í sér jákvæð áhrif á landslag, eins og Vegagerðin kemst að niðurstöðu um. Þótt ásýnd svæðisins markist nú þegar af mannvirkjum þar sem raflína liggur þvert yfir fjörðinn, er brú yfir fjörðinn meira inngrip í náttúrulegt landslag svæðisins. Áhrifin geti þó talist óveruleg á þeim kafla.

Það er mat Skipulagsstofnunar að leið H1 hafi veruleg neikvæð áhrif á landslag þar sem hún sameinast leiðum I og Þ-H frá Hallsteinsnesi og yfir á Skálanes. Að auki felur leiðin í sér miklar og áberandi skeringar og fyllingar við austanverðan Djúpafjörð en tengingar við Djúpadal vegna leiða I og Þ-H fara einnig um svæðið. Skipulagsstofnun er sammála Vegagerðinni að hvað varði áhrif á einstakar landslagsheildir séu mestu áhrifin af leiðum sem fara um Grónes og Hallsteinsnes (leiðir H1, I og Þ-H). Svæðinu er lýst sem heildstæðu landslagi sem búi yfir mikilli fjölbreytni í áferð, litum og formum. Um er að ræða svo til óröskuð svæði. Áhrifin séu óafturkræf og varanleg og teljast því verulega neikvæð að mati Vegagerðarinnar. Á Melanesi, þar sem veglínun kemur í land, verða einnig nokkuð neikvæð áhrif á landslag vegna vegagerðar og efnistöku.

Leið I hefur að mati Skipulagsstofnunar veruleg neikvæð áhrif á landslag þar sem hún fer yfir Laugalandshraun, þverar Þorskafjörð yfir á Hallsteinsnes og fer þaðan yfir Grónes að Skálanesi. Um er ræða þrjár þveranir sem koma til með að breyta ásýnd svæðisins varanlega og hafa mikil áhrif á landslag sem nýtur verndar samkvæmt lögum um vernd Breiðafjarðar.

Skipulagsstofnun tekur einnig undir með Vegagerðinni hvað varðar mat á áhrifum leiðar Þ-H á landslag. Leiðin liggur um Teigsskóg frá Þórisstöðum og út á Hallsteinsnes þar sem Djúpifjörður og Gufufjörður eru þveraðir. Vegstæðið í Teigsskógi liggur í halla og felur sér fyllingar og skeringar. Áhrif á óraskað svæði sem er vaxið þéttum birkiskógi fela í sér verulegar og óafturkræfar breytingar á ásýnd og gildi skógarins.

Það er mat Skipulagsstofnunar að allar leiðir frá Bjarkalundi og að Skálanesi hafi í för með sér miklar breytingar á landslagi. Um er að ræða framkvæmdir innan verndarsvæða sem hafa verið metin með hátt verndargildi m.t.t. fjölbreytileika, heildstæðni og mikilfengleika. Skipulagsstofnun telur að leiðir A1, H1, I og Þ-H hafi veruleg neikvæð áhrif á landslag, en D2 talsverð neikvæð áhrif.

Með hliðsjón af verndarákvæðum sem gilda um hluta framkvæmdasvæðisins og einstakar vistgerðir og jarðmyndanir er ljóst að mati Skipulagsstofnunar að áhrif framkvæmdarinnar, óháð leiðarvali, muni hafa veruleg neikvæð áhrif á þá þætti sem lúta að vernd. Rask á jarðmyndunum og lífríki svæðisins, sem framkvæmdinni óneitanlega fylgir, gengur gegn markmiðum laga um vernd Breiðafjarðar og einstökum verndarákvæðum laga um náttúruvernd.

3.7 Menningarminjar

3.7.1 Mat Vegagerðarinnar

Í matsskýrslu kemur fram að alls hafi verið skráðar um 270 minjar á 11 jörðum vegna fyrirhugaðrar vegagerðar. Jafnframt segir að stór hluti skráðra minja, eða um 135, byggi á skráningu úr heimildum um horfna minjastaði og staðsetning þeirra sé ókunn eða að minjarnar liggja utan áhrifasvæðis framkvæmdarinnar. Einnig kemur fram að fimm minjastaðir hafi verið skráðir á mögulegum efnistökusvæðum, en þrjú efnistökusvæði séu ókönnuð.

Í matsskýrslu kemur fram að fornleifar á áhrifasvæði hveggar veglínun hafi verið flokkaðar í þrjú flokka. Um sé að ræða minjar sem liggja í vegstæðinu, minjar sem liggja utan vegstæðis en innan 50 m frá miðlínu leiðarinnar og minjar sem liggja utan 50 m frá miðlínu. Að síðustu sé einnig um að ræða minjar þar sem óvissa ríkir um nákvæma staðsetningu. Fram kemur að allar veglínurnar muni



hafa áhrif á fornleifar. Flestar minjar séu innan áhrifsvæðis leiða Þ-H og H1 en færstar innan áhrifsvæðis leiðar D2.

Tafla 4. Fjöldi fornleifa á áhrifsvæði veglína (tafla 6.5.7 í matsskýrslu).

| | Leið 1A | Leið D2 | Leið H1 | Leið I | Leið Þ-H | Tenging við Djúpadal |
|--|-----------|----------|-----------|-----------|-----------|----------------------|
| Fornleifar í vegstæði eða námu | 3 | 2 | 10 | 11 | 18 | 4 |
| Fornleifar innan 50 m frá miðlinu nýrrar Leiðar | 7 | 1 | 13 | 5 | 8 | 10 |
| Fornleifar í meira en 50 m frá miðlinu nýrrar Leiðar | 14 | 3 | 9 | 8 | 8 | 3 |
| Fornleif til staðar en staðsetning óviss. | 1 | 2 | 2 | 1 | 3 | 0 |
| Samtals | 25 | 8 | 34 | 25 | 37 | 17 |

Mat Vegagerðarinnar er að leið A1 hafi talsvert neikvæð áhrif á fornleifar. Óvissa ríki um staðsetningu friðlýstra dysja í landi Hlíðar á leið A1, en þær hafi ekki fundist við vettvangskönnun. Áhrif á fornleifar vegna leiðar D2 verði nokkuð neikvæð. Flestar minjar sem leið D2 hefur áhrif á eru í landi Þórisstaða. Áhrif af leið H1 verði verulega neikvæð á fornleifar vegna varanlegs rasks á fornleifum við forna býlið Barm. Einnig sé óvissa um áhrif þeirrar leiðar á minjar í landi Þórisstaða. Þá er það mat Vegagerðarinnar að áhrif vegna leiðar I verði talsvert neikvæð á fornleifar. Óvissa ríki um staðsetningu friðlýstra dysja í landi Hlíðar og veglínan fari yfir gamalt býli, hjáleiguna Hlíðarkot á milli Hlíðar og Hofstaða. Í matsskýrslu kemur fram að leið Þ-H hafi áhrif á fornleifar í landi Þórisstaða. Þar sem vegurinn komi inn í land Grafar sé hann áformaður yfir bæjarhólinn þar sem áður stóðu mörg hús og kirkja, en hægt sé að hnika veginum neðan við bæjarhólinn. Einnig þurfi að hnika veginum samkvæmt leið Þ-H um nokkra metra frá túngarði við fornbylíð Flókavelli í Teigsskógi.

Fram kemur í matsskýrslu að tenging við Djúpadal vegna leiða I og Þ-H hafi áhrif á minjar sem tengist jörðinni Barmi. Vegagerðin hafi kannað mögulega færslu leiðarinnar til að forða fornleifum á Barmi frá raski.

Það er niðurstaða Vegagerðarinnar í matsskýrslu að með breytingu á legu leiðar Þ-H við Gröf sé hægt að draga verulega úr neikvæðum áhrifum hennar á fornleifar. Að teknu tilliti til þess og að sneitt verði hjá minjasvæði í landi Barm vegna tengingar við Djúpadal er það mat Vegagerðarinnar að áhrif leiðar Þ-H á fornleifar verði talsvert neikvæð.

Í matsskýrslu er greint frá áformaðri verktilhöggun á framkvæmdatíma sem felst í frekari rannsóknum og merkingum á framkvæmdasvæðinu. Þá kemur fram að Vegagerðin muni stuðla að því að halda raski í lágmarki og að framkvæmdin takmarkist við vegstæðið sjálft. Þegar trjágróður verði fjarlægður muni fornleifafræðingur fara yfir svæðið og að þar sem búast megi við fornleifum muni fornleifafræðingur fylgjast með á vettvangi. Þá muni framkvæmdaraðili hafa samráð við Minjastofnun Íslands ef í ljós koma áður óþekktar fornleifar í vegstæðinu.

3.7.2 Umsagnir og athugasemdir

Í umsögn Minjastofnunar Íslands um frummatsskýrslu eru settar fram kröfur stofnunarinnar um mótvægisáðgerðir vegna fornleifa sem verða fyrir áhrifum af fyrirhuguðum framkvæmdum. Stofnunin tilgreinir til hvaða áðgerða þurfi að grípa miðað við mismunandi leiðir og bendir á að bæjarstæði sem þurfi að raska kalli á mun umfangsmeiri rannsóknir en einfaldar rústir eða garðalög sem kunni að hverfa undir veg. Í sumum tilvikum sé skráning fornleifa og merkingar á framkvæmdasvæðum talda fullnægjandi mótvægisáðgerðir. Í tilviki leiðar A1 þurfi á tveimur



stöðum að grafa könnunarskurði og mögulega rannsaka bæjarstæði Hlíðarkots með uppgreftri verði því raskað vegna leiða A1 og I. Vegna leiðar D2 gætu niðurstöður könnunarskurða í bæjarstæði Þórisstaða og mögulegrar dysjar leitt til umfangsmikilla rannsókna. Ef ekki verði hægt að forða fornleifum á bæjarhóli Barms frá raski vegna leiðar H1 þurfi að rannsaka þær með fornleifauppgreftri. Grafa þurfi a.m.k. 10 könnunarskurði og rannsaka tvö naust með fornleifauppgreftri. Leið I kalli á sömu ráðstafanir og leið A1 verði fornleifum raskað á bæjarstæði Hlíðarkots. Vegna leiðar Þ-H þurfi að rannsaka sjö fornleifar með fornleifauppgreftri á gamla bæjarstæði Grafar. Jafnframt bendir stofnunin á að veglínur í teikningahefti sem sýni mögulega færslu veglínunnar í landi Grafar hafi að öllum líkindum minni áhrif á fornleifar en aðal veglínan en skrá þurfi fornleifar í nágrenni þeirra til að skera endanlega úr um áhrifin. Þá telur Minjastofnun að hnika eigi veginum frá túngarði um minjar Flókastaða. Í umsögn Minjastofnunar eru eindregin tilmæli um að veglína sem felur í sér tengingu við Djúpadal verði færð fjær fornleifum á og í kringum bæjarstæði Barms til að forða þeim frá raski. Vegna efnistökusvæða tekur Minjastofnun undir mótvægisáðgerðir sem lagðar eru til í fornleifaskráningarskýrslu. Í svari Vegagerðarinnar kemur fram að farið verði eftir þeim áðgerðum sem Minjastofnun Íslands fari fram á og að samráð verði haft við stofnunina og minjavörð Vesturlands um áframhald verksins þegar tekin verði ákvörðun um leiðarval. Þá verði kannað hvort mögulegt verði að færa valda leið þar sem hún raskar fornleifum.

Gunnlaugur Pétursson gerir athugasemd við umfjöllun um fornleifar í landi Grafar m.a. að hægt verði að breyta leið Þ-H til að draga úr neikvæðu áhrifum leiðarinnar á fornleifar. Bent er á að veglínurnar muni allar hafa mikil neikvæð áhrif á frístundabyggð og/eða fornminjar. Í svari Vegagerðarinnar kemur fram að með því að draga úr áhrifum leiðar Þ-H á fornleifar við Gröf muni neikvæð áhrif hennar á frístundabyggð aukast. Fornleifar séu verndaðar með lögum um menningarminjar og því mikilvægt að komast hjá því að raska þeim.

Óskar Leifur Arnarsson gerir athugasemd við að notaðar séu skýrslur frá 2005 og 2008 þar sem búið sé að endurskrá svæðið, að ekki sé stuðst við munnlegar heimildir og að ritaðar heimildir og frumheimildir hafi ekki verið nægilega vel athugaðar. Það eigi t.d. við um vegkaflann á Melanesi í landi Skálaness. Þá eru ýmsar ábendingar um fornleifar á framkvæmdasvæðinu. Í svari Vegagerðarinnar kemur fram að ákveðið hafi verið að láta allar rannsóknarskýrslur sem unnar hafi verið í tenglum við matið fylgja með gögnunum sem viðauka. Vegna munnlegra heimilda hafi láðst að geta heimildarmanna sem leitað var til vegna fornleifarannsóknna í rannsóknarskýrslu Náttúrustofu Vestfjarða.

3.7.3 Niðurstaða

Í matsskýrslu kemur fram að allar leiðirnar sem lagðar eru fram í mati á umhverfisáhrifum muni raska fornleifum varanlega. Fornleifar njóta verndar samkvæmt lögum um menningarminjar.

Skipulagsstofnun telur að leiðir A1 og I geti haft talsverð neikvæð áhrif ef ekki verður komist hjá því að raska minjum þar sem veglínunarfara um Hlíðarkot í landi Hlíðar. Eins og Minjastofnun bendir á þarf að rannsaka bæjarhólinn betur og staðsetja friðlýstar dysjar.

Leið D2 getur að mati Vegagerðarinnar haft nokkuð neikvæð áhrif á fornleifar þar sem um er að ræða veglínu sem fer um hugsanlegt bæjarstæði Þórisstaða og mögulegar dysjar en óvissa er um hvar þessar minjar kunna að liggja. Tvær minjar lenda í vegstæði, fyllingu eða námu á leið D2 og kallar önnur þeirra á leyfi Minjastofnunar og hin á gerð könnunarskurðar. Skipulagsstofnun telur að áhrif leiðar D geti talist nokkuð neikvæð á fornleifar.

Skipulagsstofnun tekur undir mat Vegagerðarinnar um að leið H1 hafi veruleg neikvæð áhrif á fornleifar bæði vegna fjölda minja sem fara undir vegstæðið eða eru innan 50 m frá miðlínu þess og vegna áhrifa á minjar við Barm og rústir tengdar bæjarstæðinu sem hugsanlega verði ekki forðað frá raski. Þá er óvissa um tilteknar minjar í landi Þórisstaða þar sem veglínan fer um.



Leið Þ-H hefur að mati Skipulagsstofnunar veruleg neikvæð áhrif á fornleifar þar sem veglína Þ-H fer um bæjarhólinn í landi Grafar auk þess sem fjöldi minja fer undir vegstæðið og svæðið næst því. Með því að færa veglínuna neðar þar sem hún fer um bæjarhólinn og hlífa mögulegum minjum frá raski er hægt að draga úr neikvæðum áhrifum enda verði viðhafðar þær mótvægisáðgerðir sem Minjastofnun Íslands leggur til. Í landi Þórisstaða eru skráðar minjar sem veglínan fer um en óvissa er um staðsetningu þeirra.

Skipulagsstofnun telur jafnframt að tenging við Djúpadal vegna leiða I og Þ-H hafi veruleg neikvæð áhrif á minjar sem tengjast Barmi en draga megi úr áhrifunum ef veglínan er færð eins og sýnt er sem möguleg færsla á teikningu 12 í teikningahefti með matsskýrslu og Minjastofnun mælir með.

3.8 Samfélag

3.8.1 Mat Vegagerðarinnar

Í matsskýrslu Vegagerðarinnar kemur fram að það land sem fyrirhuguð vegagerð fer um sé að stórum hluta bújarðir og beitiland sauðfjár en einnig eru á svæðinu nokkur frístundahús. Í fjörðunum séu hlunnindanyttjar; þangskurður, dúntekja og skelveiðar. Þá er stunduð ferðaþjónusta í Bjarkalundi og Djúpadal.

Búskapur og búsetuskilyrði

Fram kemur í matsskýrslu að bændur í Gufudalssveit sækja alla þjónustu til suðurs, m.a. til Reykhóla. Núverandi vegalengd milli Skálaness og Reykhóla sé 57 km, en verði mun styttri eftir lagningu nýs vegar.

Samkvæmt matsskýrslu Vegagerðarinnar er sauðfjárrækt megin atvinnugrein á svæðinu, en ferðaþjónusta fari vaxandi. Heilsársbúseta sé á níu bæjum á framkvæmdasvæðinu. Búsetuskilyrði eru sögð góð en talsverðar vegalengdir milli bæja og um erfiða hálsa að fara.

Í matsskýrslu Vegagerðarinnar kemur fram að óháð því hvaða leið verði fyrir valinu muni framkvæmdin hafa áhrif á landeigendur og ábúendur frá Bjarkalundi að Skálanesi. Leiðir A1 og I muni valda mestri skerðingu á túnum, eða rúmlega 6 ha. Leiðir I og Þ-H valdi mestri skerðingu á beitarnandi, eða yfir 20 ha. Leið A1 muni draga verulega úr nýtingarmöguleikum eyðingarinnar Hlíðar og hafa neikvæð áhrif á búskaparmöguleika á jörðinni Stað. Vegagerðin telur að nýr Vestfjarðavegur muni þó ekki hafa mikil áhrif á landbúnað því fyrirhugað sé að jafn stórt gróðurlendi og raskast verði grætt upp. Leiðir A1 og I muni hafa nokkuð neikvæð áhrif á landbúnað en leiðir D2, H1 og Þ-H óveruleg áhrif.

Fram kemur í matsskýrslu að búsetuskilyrði á svæðinu muni versna tímabundið á meðan að framkvæmdir standa yfir. Að loknum framkvæmdum muni leiðarval hafa mismunandi áhrif á íbúa svæðisins. Sums staðar verði aukin friðsæld og aukin fjarlægð tiltekinna jarða frá Vestfjarðavegi, en annars staðar aukin ónæði frá umferð. Almennt styttest leiðir, samgöngur verði öruggari og ónæði vegna ryks minna. Vegagerðin telur að ekki eigi að valda vandræðum þótt vetrarþjónusta minnki á þeim vegköflum sem breytast í héraðsvegi þar sem snjóöfnun sé lítið vandamál á láglandi.

Ítarlega er farið yfir hvernig mismunandi leiðarval snertir búsetuskilyrði á einstökum jörðum í kafla 6.2.3.2 í matsskýrslu Vegagerðarinnar. Vegagerðin telur að nýr Vestfjarðavegur muni hafa talsverð jákvæð áhrif á búsetuskilyrði á svæðinu nema hann verði lagður samkvæmt leið A1 sem hafi talsverð neikvæð áhrif á búsetuskilyrði í Djúpadal. Allar leiðir muni hafa talsverð jákvæð áhrif á friðsæld við íbúðarhús í Djúpadal og Gufudal en leiðir A1 og I hafi nokkuð neikvæð áhrif á friðsæld við íbúðarhús austan Þorskafjarðar.



Þangskurður

Samkvæmt matsskýrslu er stundaður þangskurður í fjörðum á áhrifasvæði framkvæmdarinnar. Þangöflun fari fram þegar hásjávað er og þurfi því að sæta sjávarföllum við slátt. Slegið er með sláttuprömmum sem eru um 4,5 m háir ofan sjávarborðs. Mest þangtekja sé í Djúpafirði en einnig sé slegið þang yst í Þorskafirði og Gufufirði. Jafnframt kemur fram að siglingaleiðin inn Djúpafjörð sé þröng og grunn og mikilvægt að áfram verði hægt að komast með pramma og dráttarbát inn á fjörðinn.

Í matsskýrslu segir að tryggt verði að áfram verði hægt að stunda þangslátt á svæðinu. Hæð brúa verði miðuð við að hægt verði að sigla þangsláttuprömmum og dráttarbátum undir þær, en á stórstraumsfjöru verði a.m.k. 5,85 m undir brú. Því muni framkvæmdin eingöngu hafa áhrif á þangskurð þar sem þang lendir undir vegstæði og hörfar við brúarop, sem gerist á leiðum H1, I og Þ-H. Vegagerðin telur að áhrif leiða H1, I og Þ-H á möguleg þangsláttusvæði verði lítil eða nokkur.

Skelveiðar og skelrækt

Í matsskýrslu Vegagerðarinnar kemur fram að veiðar á ígulkerum, hörpudiski og beitukóngi séu stundaðar í Breiðafirði. Jafnframt liggja fyrir umsókn um skelrækt í Djúpafirði. Þá kemur fram að í Þorskafirði sé veiddur kræklingur til framhaldsræktunar annars staðar. Möguleg veiðisvæði kræklinga séu fágæt, en veiðisvæðið í Þorskafirði sé eitt af fáum stórum veiðisvæðum kræklinga. Fram kemur að áhugi sé fyrir aukinni kræklingarækt í Breiðafirði.

Vegagerðin telur í matsskýrslu sinni að áhrif þverana á vatnsbúskap fjarðanna verði hverfandi og þar af leiðandi verði áhrif á lífríki hverfandi, nema þar sem sjávarbotn, leirur og fjörur lenda undir fyllingum auk þess sem einhverjar breytingar verði við brúarop vegna straumbreytinga og breytinga á setflutningum. Mögulegar þveranir fjarða geti haft áhrif á skelrækt á svæðinu. Leið A1 liggja fast við besta þekkta veiðisvæði kræklinga í Breiðafirði, í álnum milli Reykjaness og Skálaness. Lagning vegarins samkvæmt þessari veglínu geti komið í veg fyrir áframhaldandi kræklingaveiðar á því svæði.

Möguleg botnræktunarsvæði fyrir krækling í Djúpafirði og Gufufirði geti orðið fyrir áhrifum af leiðum H1, I og Þ-H. Sama gildi um leið D2 gagnvart mögulegum veiðisvæðum fyrir skel í Gufufirði. Þverun Djúpafjarðar (leiðir H1, I og Þ-H) komi í veg fyrir að hægt verði að sigla inn í fjörðinn á skipum í tengslum við fyrirhugaða kræklingarækt á svæðinu.

Vegagerðin telur að leið A1 geti haft veruleg neikvæð áhrif á kræklingaveiðar í Þorskafirði. Leiðir H1, I og Þ-H muni hafa nokkur neikvæð áhrif á framtíðarmöguleika kræklingaræktar í Djúpafirði og Gufufirði. Leið D2 hafi óveruleg áhrif á framtíðarmöguleika skelveiða í Gufufirði.

Æðarrækt og dúntekja

Fram kemur í matsskýrslu að eitt friðlýst æðarvarp liggja nálægt mögulegu framkvæmdasvæði Vestfjarðavegar, á leiðum A1 og I, þ.e. æðarvarp við Stað og Árbæ. Það sé eitt af stærstu vörpum á landinu, með um 4.000 hreiður sem gefi um 70 kg af dún árlega. Vottur af æðarvarpi sé á Hallsteinsnesi og á eyjum og skerjum við mynni Djúpafjarðar.

Samkvæmt matsskýrslu Vegagerðarinnar munu framkvæmdir við leiðir A1, H1, I og Þ-H liggja um eða nærri æðarvarpi. Leiðir A1 og I raski friðlýstu æðarvarpi við Stað og Árbæ. Framkvæmdasvæðið skerði búsvæði æðarfuglsins og skapi hindranir á ferðaleiðum hans. Að loknum framkvæmdum sé mögulegt að aðstæður í æðarvarpinu hafi breyst og að aðgengi fyrir ref og mink út í nálægar eyjar verði auðveldara. Leiðir H1, I og Þ-H fari í grennd við æðarvarp í Hallsteinsnesi og Gróneshólmum í Djúpafirði. Æðarvarp í Hallsteinsnesi sé lítið og hafi ekki verið afmarkað. Vegurinn muni ekki raska Gróneshólmum og Vegagerðin telji að framkvæmdin muni hafa lítil áhrif á æðarvarp þar.



Frístundahús

Nokkur frístundabyggðarsvæði með stökum eða fáum frístundahúsum liggja nærri framkvæmdasvæðinu. Auk þess eru íbúðarhús jarða þar sem ekki er heilsársbúseta nýtt sem frístundahús. Ítarlega er farið yfir hvernig mismunandi leiðarval snertir áhrif á einstök frístundahús í kafla 6.2.3.6 í matsskýrslu Vegagerðarinnar.

Vegagerðin telur að leiðir D2, H1, I og Þ-H muni hafa talsverð jákvæð áhrif á aðgengi að frístundahúsum á svæðinu. Leið A1 muni hafa talsverð neikvæð áhrif á aðgengi að frístundahúsum á svæðinu, nema austan Þorskafjarðar. Umferð um nýjan Vestfjarðaveg eftir leiðum A1, H1, I eða Þ-H muni hafa nokkur neikvæð áhrif á friðsæld við frístundahús, en leið D2 jákvæð áhrif.

Ferðapjónusta og útivist

Vegagerðin telur að framkvæmdin geti haft jákvæð áhrif á útivist og ferðamennsku með því að gera svæðið aðgengilegra og samgöngur um það öruggari. Þá megi gera ráð fyrir því að framkvæmdin muni hafa jákvæð áhrif á ferðapjónustu og útivist á sunnanverðum Vestfjörðum, vestan framkvæmdasvæðisins, vegna bættra samgangna þangað. Nú einkennist umferð ferðafólks um sveitina af gegnumumferð. Ferðapjónusta á svæðinu sé takmörkuð og útivist á svæðinu tengist mest íbúum og notendum frístundahúsa. Um mismunandi mögulega þróun einstakra staða eftir leiðarvali með tilliti til ferðapjónustu og útivistar vísast til ítarlegrar umfjöllunar í kafla 6.3 í matsskýrslu Vegagerðarinnar.

3.8.2 Niðurstaða

Skipulagsstofnun telur að Vegagerðin hafi í matsskýrslu lagt fram greinargóða umfjöllun og lagt trúverðugt mat á áhrif framkvæmdarinnar á ólíka samfélagsþætti. Ekki er um að ræða veruleg neikvæð umhverfisáhrif, nema helst áhrif leiðar A1 á kræklingaveiðar og möguleg áhrif leiða A1 og I á æðarvarp og dúntekju. Í flestum tilfellum verða áhrif óveruleg eða lítil, ef frá er talin þau beinu og óbeinu jákvæðu áhrif sem hljóttast af framkvæmdinni hvað varðar bættar samgöngur um svæðið.

Áhrif á þangskurð og skelveiðar og skelrækt eru þó háð því að mat Vegagerðarinnar á áhrifum framkvæmdarinnar á eðlisþætti sjávar og lífríki fjöru og grunnsævis standist, sjá kafla 3.1 og 3.2 að framan.

4 SKIPULAG OG LEYFI

4.1 Aðalskipulag

Í aðalskipulagi Reykhólahrepps 2006-2018, sem staðfest var árið 2009, er gert ráð fyrir nýrri veglínu Vestfjarðavegar milli Bjarkalundar og Skálaness. Vegurinn er sýndur á skipulagsuppdrætti samkvæmt leið B eins og hún var kynnt í matsskýrslu Vegagerðarinnar árið 2005 en þeirri leið var hafnað í úrskurði Skipulagsstofnunar árið 2006. Sú veglína liggur um Teigsskóg eins og leið Þ-H þótt legan sé ekki að öllu leyti sú sama. Mælikvarði skipulagsuppdráttarins (1:100.000) gerir að verkum að munur á leið B og Þ-H er óverulegur. Umfjöllun um veginn í greinargerð aðalskipulagsins snýr að leið B og raktar niðurstöður þess mats á umhverfisáhrifum vegarins sem farið hafði fram þegar aðalskipulagið var unnið. Ekki er sett fram stefna um þá efnistökuastaði sem nú er áformaðir tengt lagningu Vestfjarðavegar milli Bjarkalundar og Skálaness.

Af framangreindu leiðir að óháð því hvaða leið verður fyrir valinu af þeim fimm sem fjallað hefur verið um nú, við mat á umhverfisáhrifum, þarf að gera breytingu á aðalskipulagi Reykhólahrepps og marka stefnu um veglínu, efnistökusvæði og eftir atvikum annað tengt veglagningunni, svo sem áningarstaði við veginn.



4.2 Leyfi

Vegagerð, efnistaka og rekstur starfsmannabúða á framkvæmdatíma er háð ýmsum leyfum meðal annars framkvæmda- og byggingarleyfi frá Reykhólahreppi. Gerð er grein fyrir leyfisveitingum í kafla 2.7 í matsskýrslu.

Framkvæmdasvæðið nýtur margvíslegrar verndar vegna landslags og jarðminja, gróðurfars, dýralífs og menningarminja sem kann eftir atvikum að kalla á leyfi frá þeim stjórnvöldum sem fara með framfylgd viðkomandi laga. Einnig er sérstök athygli vakin á að samkvæmt 61. gr. náttúruverndarlaga ber að forðast að raska vistkerfum og jarðminjum sem njóta verndar samkvæmt greininni nema brýna nauðsyn beri til. Við mat á leyfisumsókn þar um skal líta til verndarmarkmiða sem tilgreind eru í 2. og 3. gr. náttúruverndarlaga og jafnframt huga að mikilvægi minjanna og sérstöðu í íslensku og alþjóðlegu samhengi. Þá er minnt á ákvæði 7. mgr. 13. gr. skipulagslaga um framkvæmdaleyfi, en þar er mælt fyrir um hvernig fara skuli með vistgerðir og jarðminjar sem njóta verndar samkvæmt 61. gr. náttúruverndarlaga við undirbúning og afgreiðslu framkvæmdaleyfa.

Einnig er vakin athygli á 19. gr. laga um vernd, friðun og veiðar á villtum fuglum og villtum spendýrum þar sem kemur fram að óheimilt er frá 15. mars til 15. ágúst að koma nær arnarhreiðrum en 500 m nema brýna nauðsyn beri til, svo sem vegna lögmætra nytja sem ekki er hægt að stunda á öðrum árstíma.

5 NIÐURSTAÐA

Í samræmi við 11. gr. laga og 26. gr. reglugerðar um mat á umhverfisáhrifum hefur Skipulagsstofnun farið yfir matsskýrslu Vegagerðarinnar sem lögð var fram samkvæmt 10. gr. sömu laga. Skipulagsstofnun telur að matsskýrslan uppfylli skilyrði laga og reglugerðar um mat á umhverfisáhrifum og að umhverfisáhrifum hafi verið lýst á fullnægjandi hátt. Óvissa er þó um áhrif þverana fjarða á eðlisþætti sjávar og lífríki fjöru og grunnsævis.

Í matsskýrslu Vegagerðarinnar eru kynntir fimm kostir á lagningu Vestfjarðavegar milli Bjarkalundar og Skálaness, leiðir A1, D2, H1, I og P-H. Markmið framkvæmdarinnar er að bæta samgöngur um Vestfjarðaveg, tryggja öryggi og stytta vegalengdir. Samkvæmt matsskýrslu Vegagerðarinnar uppfylla allar skoðaðar leiðir umferðaröryggiskröfur og eru taldar hafa veruleg jákvæð áhrif á samgöngur og umferðaröryggi. Af þeim fimm legukostum sem lagðir eru fram í matsskýrslunni leggur Vegagerðin til að nýr vegur verði lagður samkvæmt leið P-H.

Á því landsvæði sem framkvæmdin er fyrirhuguð gilda margvísleg verndarákvæði sem taka að einhverju marki til allra þeirra fimm veglína sem matsskýrsla Vegagerðarinnar fjallar um. Votlendi, leirur og sjávarfitjar ásamt sérstæðum eða vistfræðilega mikilvægum birkiskógum njóta verndar samkvæmt 61. gr. náttúruverndarlaga. Þá er hluti áformaðs framkvæmdasvæðis innan svæðis á náttúruminjaskrá. Einnig er nokkur fjöldi fornleifa sem njóta verndar samkvæmt lögum um menningarminjar á eða nærri framkvæmdasvæði allra veglína. Jafnframt er arnarvarp og æðarvarp nærri framkvæmdasvæðinu sem nýtur verndar samkvæmt lögum um vernd, friðun og veiðar á villtum fuglum og villtum spendýrum. Þá eru búsvæði fleiri verndaðra fugla- og gróðurtegunda á áhrifasvæði framkvæmdarinnar. Einnig er sérstök áhersla á verndun landslags í lögum um náttúruvernd og í lögum um vernd Breiðafjarðar.

Hafandi í huga markmið laga um mat á umhverfisáhrifum, sem er að draga eins og kostur er úr neikvæðum umhverfisáhrifum framkvæmda, og að teknu tilliti til þess að allar þær fimm veglínur sem lagðar eru fram í matsskýrslu Vegagerðarinnar uppfylla umferðaröryggiskröfur og markmið um styttingu, telur Skipulagsstofnun að velja beri þá leið sem hefur í för með sér minnst neikvæð umhverfisáhrif. Gildir það sérstaklega gagnvart raski á þeim vistkerfum og jarðminjum sem njóta



verndar samkvæmt 61. gr. náttúruverndarlaga, en samkvæmt náttúruverndarlögum ber að forðast að raska þeim nema brýna nauðsyn beri til. Við mat á því hvenær það getur átt við skal horfa til verndarmarkmiða náttúruverndarlaga, mikilvægis minja og sérstöðu þeirra í íslensku og alþjóðlegu samhengi og varúðarreglu umhverfisréttar.

Af því birkiskóglendi sem verður fyrir áhrifum af lagningu Vestfjarðavegar á þessum kafla, er það eingöngu Teigsskógur sem fellur undir verndarákvæði 61. gr. náttúruverndarlaga. Skipulagsstofnun telur að leið Þ-H muni hafa veruleg óafturkræf áhrif á Teigsskóg. Hinar veglínurnar fimm hafa minni áhrif en leið Þ-H á Teigsskóg og á annað birkiskóglendi. Í ljósi þess að allar veglínurnar fimm uppfylla umferðaröryggiskröfur telur Skipulagsstofnun ekki hafa verið sýnt fram á brýna nauðsyn á að leggja veginn samkvæmt leið Þ-H sem hefði í för með sér mest rask á þessu verndaða vistkerfi samkvæmt 61. gr. náttúruverndarlaga.

Leiðir A1 og I munu raska nálægt 20 ha votlendis sem nýtur verndar samkvæmt 61. gr. laga um náttúruvernd, en í allt raska leiðir A1 og I nálægt 30 ha votlendis. Skipulagsstofnun telur að leiðir A1 og I muni hafa veruleg neikvæð áhrif á verndað votlendi. Aðrar framlagðar veglínur raska mun minna votlendi. Í ljósi þess að allar veglínurnar fimm uppfylla umferðaröryggiskröfur telur Skipulagsstofnun ekki hafa verið sýnt fram á brýna nauðsyn á að leggja veginn samkvæmt leið A1 eða I sem hefði í för með sér mest rask á þessu verndaða vistkerfi samkvæmt 61. gr. náttúruverndarlaga.

Leirur á fyrirhuguðu framkvæmdasvæði eru víðáttumiklar og óvíða við landið er að finna sambærilegt umfang þessarar vistgerðar. Leirur á svæðinu hafa hátt verndargildi samkvæmt vistgerðarflokkun Náttúrufræðistofnunar Íslands. Þá njóta leirur verndar samkvæmt 61. gr. náttúruverndarlaga. Auk þeirra leira sem fara munu undir vegfyllingar og liggja næst brúaropum og verða þannig fyrir beinni skerðingu hefur komið fram í matsferlinu að óvissa er um áhrif þverana fjarða á straua og á botngerð og vistkerfi innan þverana. Þannig ríkir óvissa um áhrif þverana fjarðanna á leirur. Leirur eru eins og áður segir verndað vistkerfi samkvæmt náttúruverndarlögum. Við ákvarðanir um röskun slíkra svæða og við framfylgd laga um mat á umhverfisáhrifum ber að líta til varúðarreglu umhverfisréttar. Skipulagsstofnun telur að áður en ákvarðanir eru teknar um þveranir fjarðanna þurfi að fara fram frekari rannsóknir á straumum og botnseti eins og fjallað er um í köflum 3.1 og 3.2 að framan. Af þeim fimm leiðum sem fjallað er um í matsskýrslu Vegagerðarinnar felur leið D2 í sér minnst inngríp í leirur og vistkerfi þeirra. Þveranir samkvæmt hinum leiðunum fjórum geta mögulega haft frekari áhrif á leirur en Vegagerðin gengur út frá í matsskýrslu sinni, en um það ríkir óvissa.

Vegagerðin telur allar leiðirnar nema leið A1 geta haft nokkur neikvæð áhrif á arnarvarp. Að mati Náttúrufræðistofnunar Íslands er tiltölulega auðvelt að hnika einstökum verkþáttum þannig að framkvæmdir valdi ekki óæskilegum truflunum á framkvæmdatíma. Varanleg áhrif framkvæmda verði einhver en væntanlega ásættanleg svo fremi sem gefnar forsendur haldi. Þó sé ljóst að umferð um veg um mynni Djúpafjarðar og aukið aðgengi að því svæði í kjölfarið muni valda meiri truflunum en þeir kostir sem sneiða þar hjá. Þær leiðir sem fara um minni Djúpafjarðar eru leiðir H1, I og Þ-H.

Æðarvarp í nánd við framkvæmdasvæðið verður fyrir mestum áhrifum af leiðum A1 og I. Hinsvegar er óvissa um áhrif veglagningar samkvæmt leiðum H1, I og Þ-H á álfir og fugla síðsumars að mati Náttúrufræðistofnunar Íslands. Djúpi fjörður hafi alþjóðlegt verndargildi fyrir álfir. Þá hafa firðirnir alþjóðlegt gildi fyrir rauðbrysting, því um 1% af stofni hans fer um svæðið vor og haust.

Marhálmur, sem er ein fárra háplöntutegunda sem vaxa í sjó við Ísland, er víða að finna á fyrirhuguðu framkvæmdasvæði Vestfjarðavegar. Samkvæmt OSPAR samningnum ber að gæta þess að ekki sé dregið úr útbreiðslu marhálms eða búsvæði hans skert. Fram hefur komið að mikið er af marhálmi í fjörðunum þremur og þá sérstaklega Djúpafirði. Mat á áhrifum af þverun fjarðanna á marhálmi er háð óvissu af sömu ástæðum og lýst er varðandi áhrif á leirur að ofan. Það varðar fyrst



og fremst þverun Djúpafjarðar samkvæmt leiðum H1, I og Þ-H og þverun Þorskafjarðar samkvæmt leiðum D2, H1 og Þ-H.

Allar framlagðar veglínur munu raska fornleifum varanlega. Þar eru áhrif leiðar D2 talin minnst.

Hvað varðar samfélagsáhrif, telur Skipulagsstofnun að allar veglínur séu til þess fallnar að hafa almennt jákvæð áhrif bæði á nærsamfélagið nærri framkvæmdasvæðinu og á þau svæði sem njóta munu bættra samgangna um Reykhólahrepp, ekki síst samfélög á sunnanverðum Vestfjörðum. Þó er til staðar ákveðin óvissa um áhrif á hlunnindanýtingu á og nærri framkvæmdasvæðinu.

Þá hafa allar veglínur mikil áhrif á landslag. Samkvæmt náttúruverndarlögum skal varðveita landslag sem er sérstætt eða fágætt eða sérlega verðmætt vegna fagurfræðilegs og/eða menningarlegs gildis. Jafnframt ber samkvæmt 69. gr. sömu laga að gæta þess við hönnun vega að þeir falli sem best að svipmóti lands. Eitt af markmiðum laga um vernd Breiðafjarðar er einnig að stuðla að verndun landslags við Breiðafjörð. Skipulagsstofnun telur að leiðir A1, H1, I og Þ-H muni hafa veruleg neikvæð áhrif á landslag, vegna þverunar fjarða, rasks á heildstæðu landslagi og lítt og ósnortnum svæðum og í tilfelli leiðar Þ-H vegna verulegra og óafturkræfra breytinga á ásynd Teigsskógar.

Eins og fram er komið munu allar framlagðar veglínur hafa neikvæð áhrif á náttúruminjar sem njóta verndar samkvæmt lögum. Jafnframt liggur fyrir að nauðsyn er talin á að bæta samgöngur um svæðið og að endurbygging núverandi vegar er ekki talinn vera raunhæfur valkostur. Að mati Skipulagsstofnunar er leið D2 sá kostur sem uppfyllir best markmið laga nr. 106/2000 um að draga eins og kostur er úr neikvæðum áhrifum framkvæmda. Jafnframt er að mati stofnunarinnar óvissa um áhrif þverana fjarðanna á eðlisþætti sjávar og lífríki fjöru og grunnsævis sem ekki verður eytt nema með frekari rannsóknum eins og fjallað er um í 3. kafla að framan. Út frá þekktum áhrifum á birkiskóglendi, votlendi, leirur og sjávarfitjar, tegundir sem njóta verndar, menningarmínjar og landslag er það niðurstaða Skipulagsstofnunar að leiðir A1, I og Þ-H séu að öllu samanlögðu líklegar til að hafa í för með sér talsverð til veruleg neikvæð umhverfisáhrif sem ekki sé hægt nema að takmörkuðu leyti að fyrirbyggja eða draga úr með mótvægisáðgerðum.

Að öðru leyti vísast til niðurstaðna sem fram koma í 3. kafla að framan og til framkvæmdatilhögunar, mótvægisáðgerða og vöktunar sem lýst er í matsskýrslu Vegagerðarinnar.

Minnt er á að allar veglínur kalla á breytingu á aðalskipulagi Reykhólahrepps, sbr. 4. kafla að framan.

Reykjavík 28. mars 2017

Ásdís Hlökk Theodórsdóttir

Birna Björk Árnadóttir