



REYKJANESBRAUT (41) KRÝSUVÍKURVEGUR-HVASSAHRAUN

MAT Á UMHVERFISÁHRIFUM
TILLAGA AÐ MATSÁÆTLUN



MANNVIT

NÓVEMBER 2020

Efnisyfirlit

1. Inngangur	1
1.1 Tilgangur	1
1.2 Matsskylda.....	1
1.3 Leyfi	1
1.4 Tímaáætlun matsvinnu og aðkoma almennings	2
2. Upplýsingar um framkvæmdasvæði.....	7
2.1 Staðhættir.....	7
2.2 Landsskipulagsstefna 2015-2026.....	8
2.3 Svæðisskipulag.....	8
2.4 Aðalskipulag.....	8
2.5 Deiliskipulag.....	9
2.6 Veðurfar og náttúruvá.....	9
3. Framkvæmdalýsing.....	10
3.1 Umferð.....	10
3.2 Lega.....	10
3.3 Breikkun.....	11
3.4 Vegamót og vegtengingar	11
3.5 Göngu- og hjólreiðastígar	11
3.6 Umferðaröryggi	15
3.6.1 Greining og flokkun slysa	15
3.6.2 Aðskilnaður akstursstefna.....	17
3.7 Efnistaka og efnislosun	17
3.8 Frágangur.....	18
3.9 Valkostir.....	18
4. Aðferðafræði við mat á umhverfisáhrifum	18
4.1 Matsferlið og viðmið.....	18
4.2 Athugunarsvæði	19
4.3 Framkvæmda- og áhrifasvæði.....	19
5. Áætlun um mat á umhverfisáhrifum	20
5.1 Jarðfræði.....	20
5.1.1 Núverandi staða og fyrirbyggjandi gögn	20
5.1.2 Aðferðir og þættir sem lagt verður mat á.....	20

5.2	Landslag, útivist og ásýnd	21
5.2.1	Núverandi staða og fyrirbyggjandi gögn	21
5.2.2	Aðferðir og þættir sem lagt verður mat á	21
5.3	Fuglar	22
5.3.1	Núverandi staða og fyrirbyggjandi gögn	22
5.3.2	Aðferðir og þættir sem lagt verður mat á	22
5.4	Gróðurfar	23
5.4.1	Núverandi staða og fyrirbyggjandi gögn	23
5.4.2	Aðferðir og þættir sem lagt verður mat á	23
5.5	Vatnafar	23
5.5.1	Núverandi staða og fyrirbyggjandi gögn	23
5.5.2	Aðferðir og þættir sem lagt verður mat á	24
5.6	Vatnalíf	24
5.6.1	Núverandi staða og fyrirbyggjandi gögn	24
5.6.2	Aðferðir og þættir sem lagt verður mat á	25
5.7	Landnotkun, verndarsvæði og mannvirki	25
5.7.1	Núverandi staða og fyrirbyggjandi gögn	25
5.7.2	Aðferðir og þættir sem lagt verður mat á	26
5.8	Fornleifar	26
5.8.1	Núverandi staða og fyrirbyggjandi gögn	26
5.8.2	Aðferðir og þættir sem lagt verður mat á	27
5.9	Umferðaröryggi	27
5.9.1	Núverandi staða og fyrirbyggjandi gögn	27
5.9.2	Aðferðir og þættir sem lagt verður mat á	27
5.10	Samfélag (loftgæði og hljóðvist)	27
5.10.1	Núverandi staða og fyrirbyggjandi gögn	27
5.10.2	Aðferðir og þættir sem lagt verður mat á	27
6.	Kynning og samráð	28
6.1	Tillaga að matsáætlun	28
6.2	Frummatsskýrsla	34
7.	Heimildir	35

1. Inngangur

Þessi skýrsla inniheldur tillögu að matsáætlun fyrir mat á umhverfisáhrifum vegna breikkunar Reykjanabrautar í Hafnarfirði, frá Krýsuvíkurvegi að enda fjögurra akreina brautarinnar á Hrauni vestan Straumsvíkur í Hafnarfirði. Lengd vegkaflans er um 5,6 km og er þetta eini kaflinn á Reykjanesbraut, frá Ásbraut í Hafnarfirði að Njarðvík, sem ekki hefur verið breikkaður. Í verkefninu eru settar fram tillögur að einum mislægum vegamótum við Rauðamel sem og tillögur að staðsetningu undirganga fyrir gangandi/hjólandi. Þá verða settar fram tillögur að vegtengingu að Straumi og vegtengingu að skólphreinsistöð austan Straumsvíkur. Sunnan vegamótanna við ISAL er gert ráð fyrir hringtorgi og nýrri vegtengingu við Álhelli til suðurs. Í eldri frumdrögum frá 2012 um breikkun Reykjanabrautar (41-15) voru fleiri tillögur settar fram en þær eiga ekki lengur við (Mannvit, 2020).

Vegagerðin er framkvæmdaraðili verkefnisins. **Myndir 1.1 – 1.4** sýna yfirlit yfir fyrirhugaða framkvæmd og rannsóknarsvæði.

Í þessari tillögu verður fyrirhugaðri framkvæmd, framkvæmdasvæði og skipulagi lýst og lögð fram áætlun um hvaða þættir framkvæmdarinnar og umhverfis verði skoðaðir og metnir. Þá verða upplýsingar um gögn, gagnaöflun og áætlun um kynningu og samráð settar fram. Með tillögu að matsáætlun er ætlað að kynna fyrirhugaða framkvæmd fyrir almenningi og umsagnaraðilum og þeim gefið tækifæri til að koma athugasemdum á framfæri við tillöguna.

1.1 Tilgangur

Umferð um Reykjanesbraut við Straumsvík hefur aukist undanfarin ár samhliða aukningu á ferðamönnum til landsins. Undanfarin ár hefur fjöldi slysa á umræddum vegkafla verið að meðaltali um 20 á ári skv. skráningu Samgöngustofu. Tilgangur framkvæmdarinnar er að auka umferðaröryggi og greiðfærni m.a. með því að aðgreina akstursstefnur og fjölga akreinum úr tveimur í fjórar.

1.2 Matsskylda

Skipulagsstofnun tilkynnti Vegagerðinni þann 3. febrúar 2020 að tvöföldun Reykjanabrautar við Straumsvík væri matsskyld framkvæmd sem félli bæði undir liði 10.07 og 10.08 í lögum nr. 106/2000 m.s.b. um mat á umhverfisáhrifum. Í báðum tilvikum er kveðið á um vegi sem eru 10 km eða lengri. Ástæða þess að umræddur vegkafl, sem er um 5,6 km langur, fellur undir þessa liði er að um er að ræða hluta af breikkun Reykjanabrautar frá Hafnarfirði til Njarðvíkur, en umhverfisáhrif vegna tvöföldunar hennar hafa verið metin í nokkrum bótum. Nánar tiltekið hljóða þessir liðir sem hér segir:

10.07 Nýir tveggja akreina vegir með framúrakstursrein og vegir með fjórar akreinar eða fleiri.

10.08 Nýir vegir sem eru 10 km eða lengri. Enduruppbygging vega þar sem samanlögð nýlagning utan eldra vegsvæðis eða breikkun úr tveimur akreinum í fjórar er a.m.k. 10 km að lengd.

Í báðum tilvikum er um að ræða framkvæmdir í flokki A, það er framkvæmdir sem ávallt eru háðar mati á umhverfisáhrifum.

1.3 Leyfi

Fyrirhuguð breikkun Reykjanabrautar er háð eftirfarandi leyfum:

- Framkvæmdaleyfi Hafnarfjarðarbæjar skv. 14. gr. skipulagslaga nr. 123/2010 og reglugerð nr. 772/2012 um framkvæmdaleyfi.

- Umhverfisstofnun og náttúruverndarnefnd Hafnarfjarðarbæjar veita umsögn áður en veitt er framkvæmdaleyfi sem hefur í för með sér röskun jarðmyndana og vistkerfa sem njóta sérstakrar verndar skv. 61. gr. laga um náttúruvernd nr. 60/2013. Ekki er þörf á að afla umsagna ef fyrir liggur staðfest aðalskipulag og samþykkt deiliskipulag þar sem umsagnir skv. 1. og 2. mgr. 68. gr. laga um náttúruvernd nr. 60/2013 liggja fyrir.
- Heilbrigðisnefnd Hafnarfjarðar- og Kópavogssvæðis veitir starfsleyfi fyrir tímabundna aðstöðu, t.d. verkatakaaðstöðu og starfsmannabúðum skv. 5. gr. reglugerðar nr. 550/2018 um losun frá atvinnurekstri og mengunarvarnaeftirlit.
- Sækja þarf um starfsleyfi Heilbrigðisnefndar Hafnarfjarðar- og Kópavogssvæðis ef mötuneyti verður sett upp í tengslum við framkvæmdina samkvæmt ákvæðum matvælalaga nr. 93/1995.
- Ef raska þarf fornminjum þarf að afla leyfis Minjastofnunar Íslands skv. 21. gr. laga um menningarminjar nr. 80/2012.

1.4 Tímaáætlun matsvinnu og aðkoma almennings

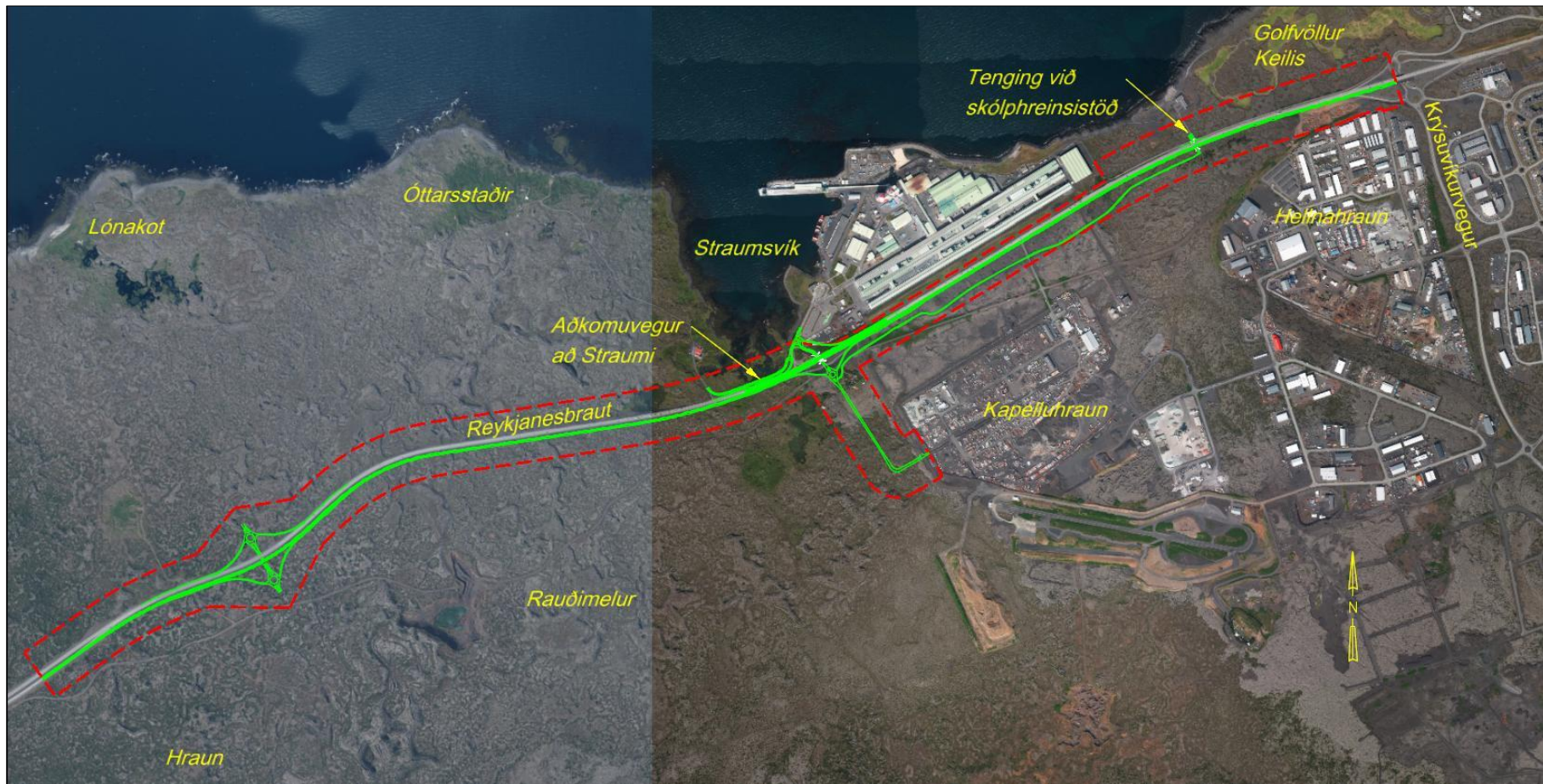
Í **töflu 1.1** er gerð grein fyrir tímaáætlun matsvinnu. Gert er ráð fyrir að ákvörðun Skipulagsstofnunar um tillögu að matsáætlun liggja fyrir í desember 2020. Að því gefnu að stofnunin fallist á tillöguna verður í framhaldinu unnið að frummatsskýrslu. Gert er ráð fyrir kynningu á frummatsskýrslu í apríl 2021. Nánari upplýsingar um tímaáætlun matsferlisins, verkþætti þess og áfanga má sjá í **töflu 1.1**. Þeir liðir sem eru feitletraðir gefa til kynna á hvaða stigi almenningur og hagsmunaaðilar geta kynnt sér málefnið og komið fram með ábendingar og athugasemdir.

Tafla 1.1. Tímaáætlun matsvinnu.

Drög að tillögu að matsáætlun til kynningar	Október 2020
Tillaga að matsáætlun lögð fram	Nóvember 2020
Frummatsskýrsla til Skipulagsstofnunar	Mars 2021
Frestur almennings til athugasemda	Apríl 2021
Matsskýrsla til Skipulagsstofnunar	Maí 2021

Samhliða mati á umhverfisáhrifum er unnið að breytingu á aðalskipulagi og gerð deiliskipulags eins og fram kemur í köflum 2.4 og 2.5. Kynningu á skipulagslýsingu¹ aðalskipulagsbreytingarinnar lauk 18. október 2020. Ráðgert er að auglýsa og kynna skipulagstillöguna í nóvember 2020 og að aðalskipulagsbreytingin taki gildi í mars 2021. Gangi framangreind tímaáætlun eftir er gert ráð fyrir að framkvæmdin verði boðin út síðari hluta árs 2021 og að framkvæmdir geti hafist á vormánuðum 2022. Gert er ráð fyrir að framkvæmdir taki allt að tvö ár og verði lokið 2023-2024.

¹ <https://www.hafnarfjordur.is/media/reykjanesbraut/Reykjanesbraut-tvofoldun-skiplýsing.-02.04.2020September.pdf>



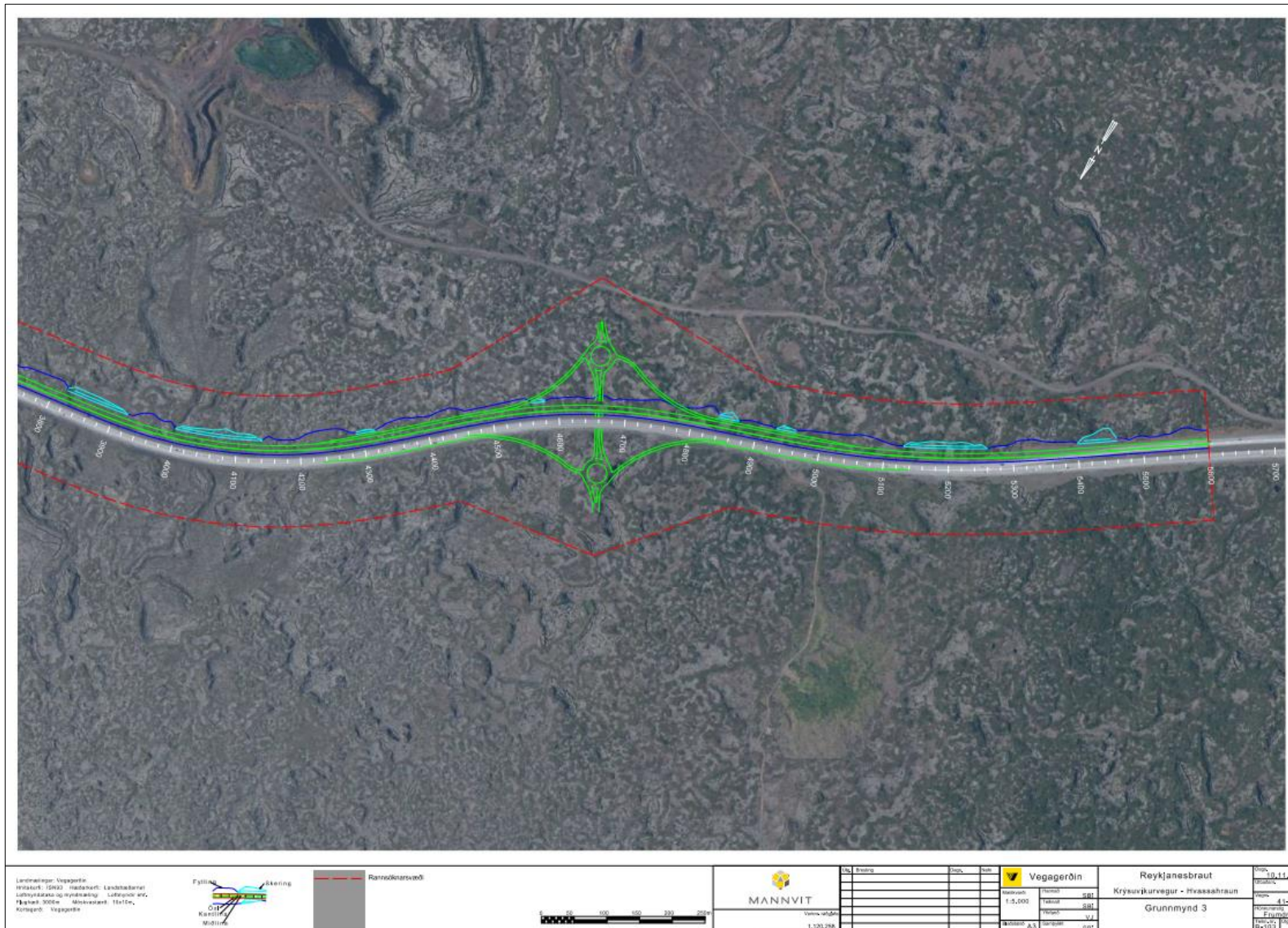
Mynd 1.1 Yfirlitsmynd yfir fyrirhugaða framkvæmd og rannsóknarsvæði vegna mats á umhverfisáhrifum (rauð punktalína).



Mynd 1.2 Yfirlitsmynd yfir austurhluta fyrirhugaðs framkvæmdasvæðis.



Mynd 1.3 Yfirlitsmynd yfir miðhluta fyrirhugaðs framkvæmdasvæðis.



Mynd 1.4 Yfirlitsmynd yfir vesturhluta fyrirhugaðs framkvæmdasvæðis.

2. Upplýsingar um framkvæmdasvæði

2.1 Staðhættir

Land það sem framkvæmdin (þ.e. breikkun núverandi vegsvæðis og vegamót) liggur um er í eigu Hafnarfjarðarbæjar og nokkurra einkaaðila, s.s. ISAL, Straums, Óttarsstaða og Lónakots (sjá mynd 2.1). Stærstur hluti svæðisins er innan veghelgunarsvæðis núverandi vegar, sem er raskað land að hluta til og land sem kvöð hvílir á skv. vegalögum.



Mynd 2.1 Lóðamörk á fyrirhuguðu framkvæmdasvæði.

Landslag svæðisins sem fyrirhuguð framkvæmd liggur um einkennist af sléttlendi, hraunum og ísóltum tjörnum. Hluti svæðisins er í nálægð við byggingar og iðnaðarsvæði, þ.e. við álverið í Straumsvík, Hellnahraun og annað iðnaðarsvæði. Þá liggur Reykjanesbraut fram hjá golfvelli Keilis við Hvaleyri og um svæði sem skilgreint er sem útivistarsvæði (OP11 Þorbjarnarstaðir, Straumur, Lónakotsland) í Aðalskipulagi Hafnarfjarðar 2013-2025. Mikill hluti þess svæðis sem er innan áhrifasvæðis af fyrirhugaðri breikkun Reykjanesbrautar er á náttúruminjaskrá²:

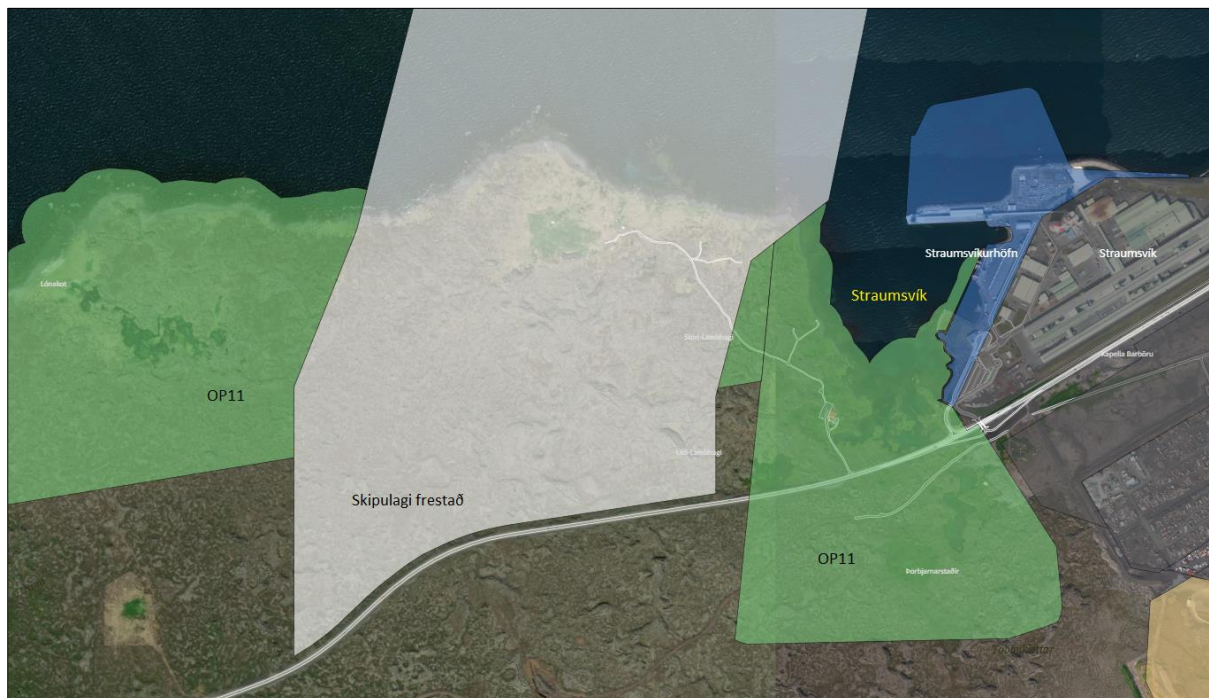
111. Strandlengjan frá Fögruvík í Vatnsleysuvík að Straumi við Straumsvík, Vatnsleysustrandarhreppi, Hafnarfirði, Gullbringusýslu. (1) Fjaran og strandlengjan á u.þ.b. 500 metra breiðu belt, ásamt ísóltum tjörnum, frá botni Fögruvíkur að Straumi. (2) Sérstætt umhverfi með miklu og óvenju fjölskrúðugu fjörulífi og gróðri. Tjarnir með mismikilli seltu og einstæðum lífsskilyrðum. Útivistarsvæði með mikið rannsóknar- og fræðslugildi í nánd við þéttbýli. Friðaðar söguminjar við Óttarsstaði.

112. Straumsvík, Hafnarfirði. (1) Fjörur, strendur svo og tjarnir með fersku og ísóltu vatni við innanverða Straumsvík, frá Urtartjörn vestan Straums suður fyrir Þorbjarnarstaði að athafnasvæði Ísal. (2) Tjarnir með einstæðum lífsskilyrðum, allmikið fuglalíf (sjá mynd 5.1 fyrir yfirlit yfir tjarnir í Straumsvík).

Mynd 2.2 sýnir staðsetningu útivistarsvæðis OP11 eins og það er tilgreint í aðalskipulagi.

² <https://ust.is/nattura/naturuverndarsvaedi/naturuminjaskra/sudvesturland/>

Núverandi vegur er með tveimur akreinum, þ.e. ein akrein í hvora átt. Breikkun Reykjanesbrautar á vegkaflanum sem um ræðir er að talsverðu leyti á þegar röskuðu svæði, einkum eystri hluti vegarins og þá sérstaklega meðfram álveri ISAL. Vestan álversins er vegsvæðið minna raskað auk þess sem vegurinn fer um náttúruverndarsvæði Straumsvíkur og um lítt eða óraskað hraun sem nýtur verndar skv. 2. mgr. 61. gr. laga nr. 60/2013 um náttúruvernd.



Mynd 2.2 Útivistarsvæði skv. Aðalskipulagi Hafnarfjarðar 2013-2025 (OP11, grænt svæði). Blátt svæði er skilgreint sem hafnarsvæði og hvítt þar sem skipulagi hefur verið frestað.

2.2 Landsskipulagsstefna 2015-2026

Í landsskipulagsstefnu er sett fram stefna um að skipulag landnotkunar feli í sér samþætta stefnu um byggðapróun í þéttbýli með áherslu á greiðar, öruggar og vistvænar samgöngur og fjölbreyttan ferðamáta. Einnig kemur fram að skipulagsgerð sveitarfélaga skuli stuðla að greiðum samgöngum innan skilgreindra vinnusóknar- og þjónustusvæða meginakjarna, með styrkingu byggðar að leiðarljósi (Skipulagsstofnun, 2016).

2.3 Svæðisskipulag

Í gildi er svæðisskipulag höfuðborgarsvæðisins er nefnist Höfuðborgarsvæðið 2040. Fyrirhuguð framkvæmd kallar ekki á breytingar þess en eitt af markmiðum skipulagsins er að tryggja greiða og örugga umferð fólks og vöru um meginstofnveg, en Reykjanesbraut flokkast þar undir.

2.4 Aðalskipulag

Í samræmi við nágildandi Aðalskipulag Hafnarfjarðar 2013-2025 er gert ráð fyrir að Reykjanesbraut liggja í sveig suður fyrir álverslóðina og aftur í núverandi legu við sveitarfélagamörkin. Þar sem nú hefur verið fallið frá legu brautarinnar eins og hún er sýnd í aðalskipulagi og ráðgert að Reykjanesbraut verði breikkuð/tvöfölduð í núverandi vegstæði er ljóst að gera þarf breytingar á skipulaginu þar sem Reykjanesbraut er áfram í núverandi legu. Hafnarfjarðarbær vinnur nú að þessum breytingum í samstarfi við ISAL, eiganda álversins.

Skipulags- og byggingarráð Hafnarfjarðarbæjar hefur samþykkt með bókun dags. 28. janúar 2020, að hafin verði vinna við breytingar á aðalskipulagi Hafnarfjarðar vegna tvöföldunar Reykjanesbrautar í núverandi vegstæði, frá Krýsuvíkurvegi að mörkum Sveitarfélagsins Voga í samræmi við 30. gr. skipulagslaga nr. 123/2010. Þann 17. september 2020 auglýsti Hafnarfjarðarbær lýsingu á skipulagsbreytingu aðalskipulagsins til sýnis í þjónustuveri Hafnarfjarðar, á skrifstofu umhverfis og skipulagssviðs og á netinu þar sem athugunarfrestur var til 18. október 2020. Gert er ráð fyrir að í nóvember 2020 verði aðalskipulagstillagan auglýst og kynnt og að aðalskipulagsbreytingin taki gildi í mars 2021.

2.5 Deiliskipulag

Unnið verður deiliskipulag fyrir Reykjanesbrauti á kaflanum sem fyrirhuguð breikkun nær til, það er frá Hellnahrauni 1 að sveitarfélagamörkum Hafnarfjarðar og Voga. Fyrir liggja tvær deiliskipulagsáætlanir fyrir Reykjanesbraut, önnur frá Fjarðarhrauni að Ásbraut frá árinu 2004 og hin frá Áslandi 1 að Hellnahrauni 1 frá árinu 2008. Ekki liggur fyrir deiliskipulag Reykjanesbrautar í landi Voga og Reykjanesbæjar.

Auk framangreindra deiliskipulagsáætlana fyrir Reykjanesbraut, er í gildi deiliskipulag fyrir undirgöng undir Reykjanesbraut við álverið í Straumsvík frá árinu 2011. Þetta deiliskipulag er breyting á deiliskipulagi álversins frá árinu 2003.

2.6 Veðurfar og náttúruvá

Veðurfar

Veðurfar á svæðinu hefur verið skoðað í tengslum við aðrar framkvæmdir eins og til að mynda breikkun vegarins á milli Hafnarfjarðar og Njarðvíkur og í tengslum við hugmyndir um flugvöll í Hvassahrauni. Umfjöllun hér á eftir byggir á því sem þar kemur fram.

Á Reykjanesi gætir hafrænna áhrifa á veðurfar, það er hitamunur hlýjasta og kaldasta mánaðar ársins er frekar lítil og er ársmeðalhitinn um 5°C. Að vetrarlagi sveiflast hitastigið oft í kringum frostmark og er hálka á vegum því nokkuð algeng.

Reykjanes er lágrent og þar er lítið skjól frá náttúrunnar hendi og því almennt vindasamt. Vegagerðin hefur rekið sjálfvirka veðurathugunarstöð á Strandarheiði við Reykjanesbraut frá árinu 1995. Samkvæmt athugunum þar er meðalvindhraðinn um 6 m/s. Yfir vetrarmánuðina eru austlægar áttir algengari en á öðrum árstímum en sunnan- og norðanáttir á sumrin.

Náttúruvá

Reykjanes er á virku eldgos- og jarðskjálftasvæði og því full ástæða til að skoða mögulega náttúruvá sem ógnað gæti mannvirkjum á svæðinu. Vegkaflinn sem hér er til umfjöllunar er skammt frá flugvallarstæði í Hvassahrauni sem verið hefur til skoðunar. Í tengslum við þær hugmyndir var unnið mat á náttúruvá sem hægt er að heimfæra upp á Reykjanesbrautina við Straumsvík. Samkvæmt þessu mati eru það helst hraun sem kæmu upp í Krýsuvíkurerfinu, sem gætu ógnað svæðinu. Samkvæmt þessu mati er þó ekki talið að Krýsuvíkurerfið rumski fyrr en að nokkrum öldum liðnum. Brennisteinsfjöll gætu gosið fyrr en hraun þaðan er ekki talið ógna svæðinu sem um ræðir.

Af framansögðu eru ekki taldar líkur á að breikkun Reykjanesbrautar við Straumsvík stafi hætta af eldgosum og hraunrennsli þar sem tíminn sem líður á milli gosvirkni er mun lengri en afskriftartími vegarins.

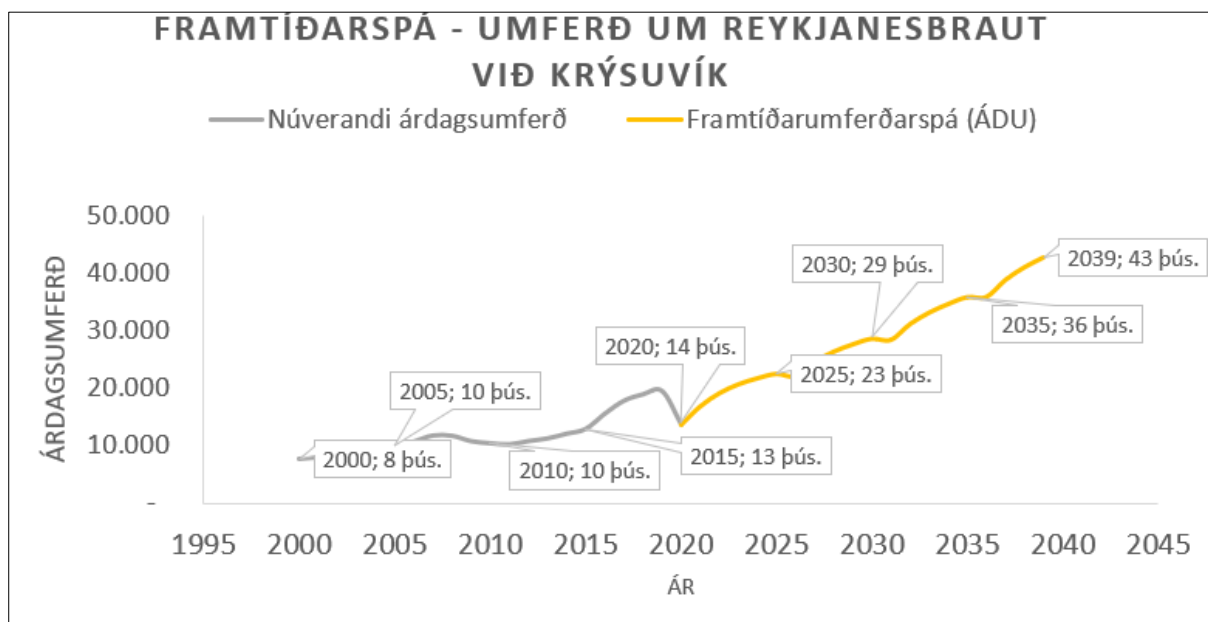
3. Framkvæmdalýsing

3.1 Umferð

Umferð um Reykjanesbraut við Straumsvík hefur aukist undanfarin ár samhliða aukningu á ferðamönnum til landsins og uppbyggingu á Suðurnesjum. Vegna heimsfaraldurs hefur flugumferð árið 2020 verið afar takmörkuð og er gert ráð fyrir áframhaldandi röskunum á flugi við útreikninga á umferð um Reykjanesbraut við Krýsuvík. Í umferðargreiningunni er gert ráð fyrir að umferð verði um 30% minni á Reykjanesbraut árið 2020 í samanburði við árið 2019.

Talsverð þungaumferð fer um Reykjanesbraut, sér í lagi við iðnaðarhverfið á Völlunum í Hafnarfirði. Ekki liggja fyrir nánari upplýsingar um hlutfall þunga ökutækja, en gert er ráð fyrir að um 10% af umferð (ÁDU³) sé þungaumferð.

Núverandi umferð hefur aukist talsvert undanfarin ár, en árdagsumferð (ÁDU) árið 2019 var yfir 19 þúsund ökutæki/sólarhring. Áætlað er að hversdagsumferð (HVDU) sé 10% meiri eða um 21 þúsund ökutæki/sólarhring. **Mynd 3.1** sýnir þróun og spá ÁDU frá 2000-2045 um Reykjanesbraut við Krýsuvíkurveg. Mikil fjölgun hefur orðið á ferðamönnum til landsins ár hvert síðan árið 2010. Miðað við umferð er nauðsynlegt að fjölga akreinum á umræddum kafla Reykjanesbrautar samkvæmt veghönnunarreglum Vegagerðarinnar og tryggja þannig markmið Vegagerðarinnar um greiðfærni og öryggi. Jafnframt er þá tryggð einsleitni þessa 5,6 km langa vegkafla við þá kafla Reykjanesbrautar, beggja vegna fyrirhugaðrar framkvæmdar, sem þegar hafa verið uppfærðir.



Mynd 3.1 Þróun og spá árdagsumferðar (ÁDU) á Reykjanesbraut við Krýsuvík frá 2000 – 2045.

3.2 Lega

Framkvæmdin liggur á um 5,6 km kafla á milli Krýsuvíkuvegar og Hrauns (sjá mynd 1.1). Framkvæmdin lýtur að breikkun vegar úr tveimur akreinum í fjórar með aðskildum akstursstefnum, frá núverandi mismögum vegamótum við Krýsuvíkurveg í átt að Reykjanesbæ þar sem breikkunin tengist inn á

³ Árdagsumferð (ÁDU) er meðalumferð á dag yfir árið.

fjögurra akreina kaflann sem endar við mörk Sveitarfélagsins Voga, á Hrauni vestan Straumsvíkur. Vegstæðið verður ekki fært, heldur á einungis að breikka núverandi veg þannig að legan helst óbreytt.

3.3 Breikkun

Núverandi breidd vegar er 11,5 m. Framkvæmdin nær frá Krýsuvíkurvegamótum og vestur að Hvassahrauni. Núverandi vegur mun nýtast sem akbraut fyrir umferð til vesturs svo breikkunin verður til suðurs. Að vestan tengist vegkaflinn núverandi 2+2 vegi í Hvassahrauni og að austan 2+2 vegi við Krýsuvíkurvegamót. Með fyrirhugaðri framkvæmd er gert ráð fyrir eftirfarandi kennisniðum fyrir Reykjanesbraut á þessum vegkafla (**myndir 3.2 – 3.4**):

- Frá mislægum vegamótum við Krýsuvíkurveg að núverandi brú/vegamótum við Straumsvík verði akreinabreidd 3,75 m. Alls verði breidd vegar 24,5 m með tveimur vegriðum milli akreina (**mynd 3.2**).
- Ofan á núverandi brú við Straumsvík verði til bráðabirgða notað kennisnið B19, alls 20,0 m að breidd með einföldu tvíhliða vegriði milli akreina (**mynd 3.3**).
- Frá brú/vegamótum við Straumsvík að núverandi fjögurra akreina vegi á Hrauni verði notað kennisnið A34, alls 34 m að breidd með tveimur vegriðum milli akreina (**mynd 3.4**).

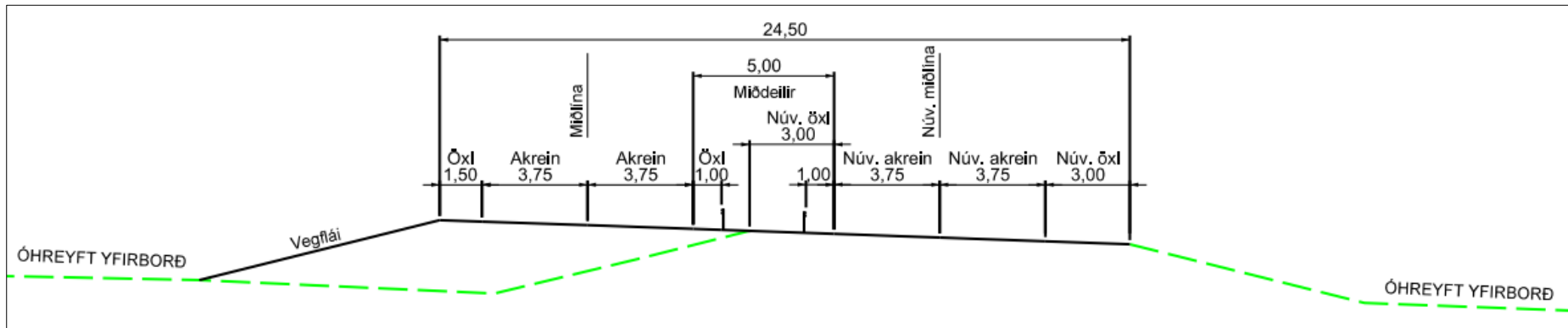
3.4 Vegamót og veltengingar

Í verkefninu er gert ráð fyrir einum mislægum vegamótum við Rauðamel og tengingu að skólphreinsistöð austan Straumsvíkur (sjá **mynd 1.1**). Aðkoma að álveri ISAL breytist þannig að útbúin verður ný aðrein sem tengist inn á hringtorg og þaðan verður útbúin ný frárein til vesturs. Sunnan vegamótanna við ISAL verður útbúið hringtorg og ný veltenging við Álhelli til suðurs. Vegurinn að Álhelli verður 8 m breiður, eða vegtegund C8 skv. veggöngunarskilyrðum (**mynd 3.6**) Landmótun vegamóta verður með svipuðum hætti og á öðrum mislægum vegamótum vestar á Reykjanesbraut.

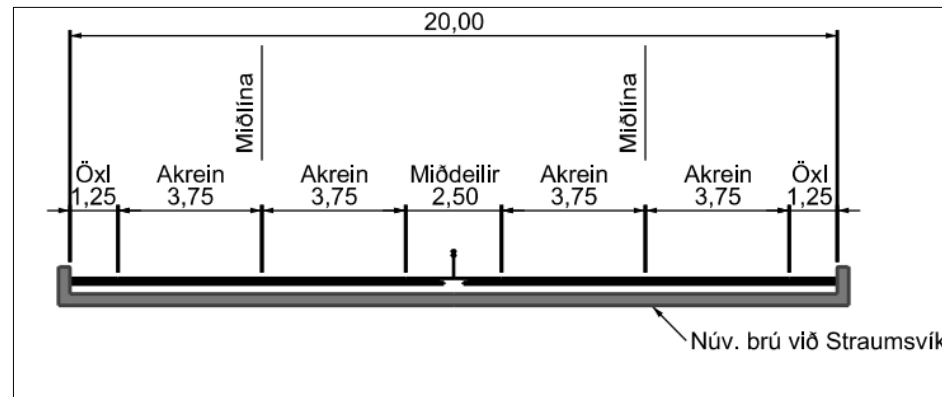
Tenging Reykjanesbrautar við skólphreinsistöð verður einföld T-vegamót þar sem eingöngu hægri beygja verður leyfð. Tengingin við Straum, norðan við núverandi veg, er hugsuð til bráðabirgða og er á viðkvæmu svæði við tjarnirnar í fjörunni vestan álvers. **Mynd 3.5** sýnir kennisnið fyrir veg að Straumi, samliggjandi Reykjanesbraut.

3.5 Göngu- og hjólréttastígar

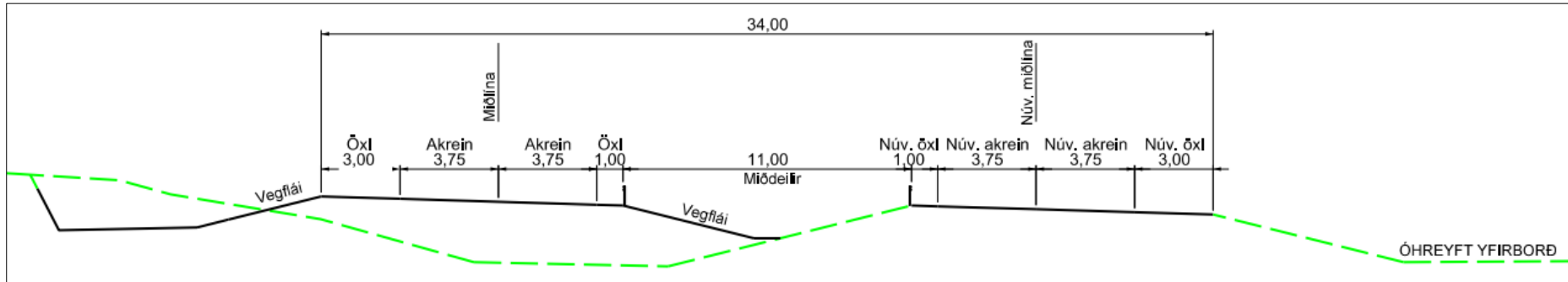
Í fyrirhugaðri framkvæmd er gert ráð fyrir einum undirgöngum undir Reykjanesbraut fyrir gangandi og hjólandi umferð rétt austan við álverið í Straumsvík. Einnig er gert ráð fyrir að rými sé til staðar fyrir hjólandi/gangandi umferð í mislægum vegamótum við Rauðamel. Þá er í samræmi við aðalskipulag Hafnarfjarðar gert ráð fyrir göngu- og hjólastígum meðfram Reykjanesbraut. Í drögum að hönnun framkvæmdarinnar hafa þessar lausnir ekki verið fullhannaðar, en nánar verður gerð grein fyrir þeim og áhrifum þeirra í frummatsskýrslu.



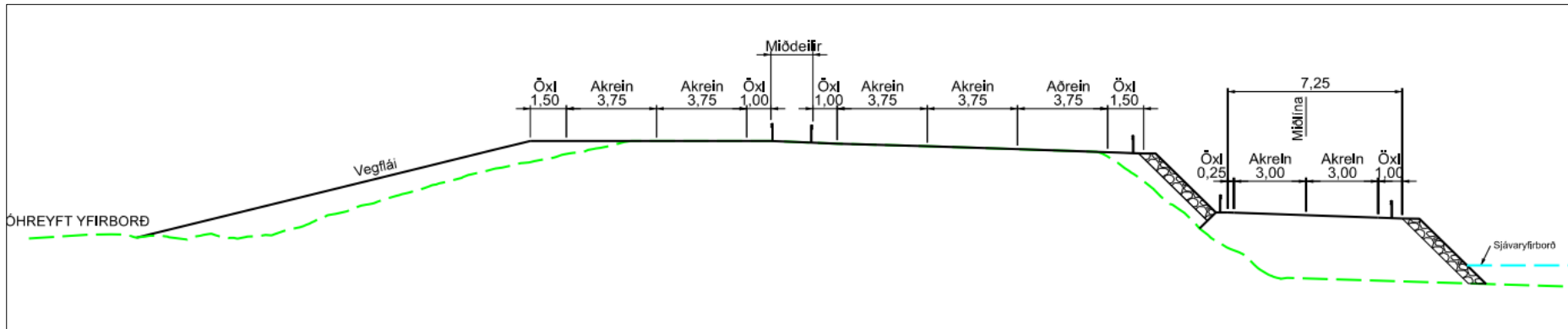
Mynd 3.2 Frá Krýsuvík að Straumsvík (Kennisnið A22).



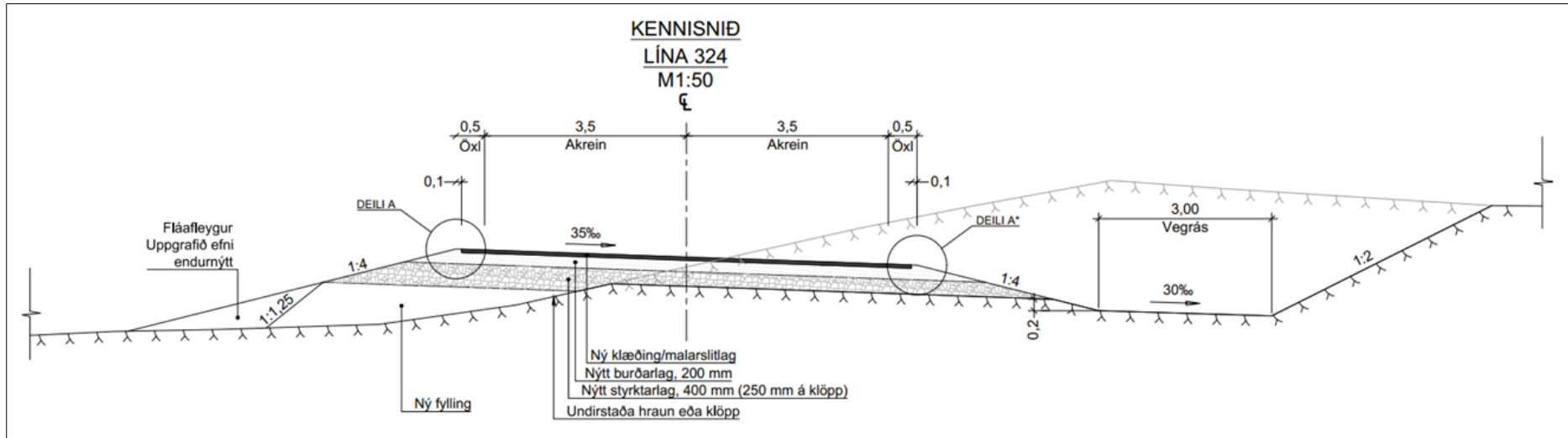
Mynd 3.3 Brú við Straumsvík (Kennisnið B19).



Mynd 3.4 Frá Straumsvík til vesturs (Kennisnið A34).



Mynd 3.5 Vegur að Straumi.



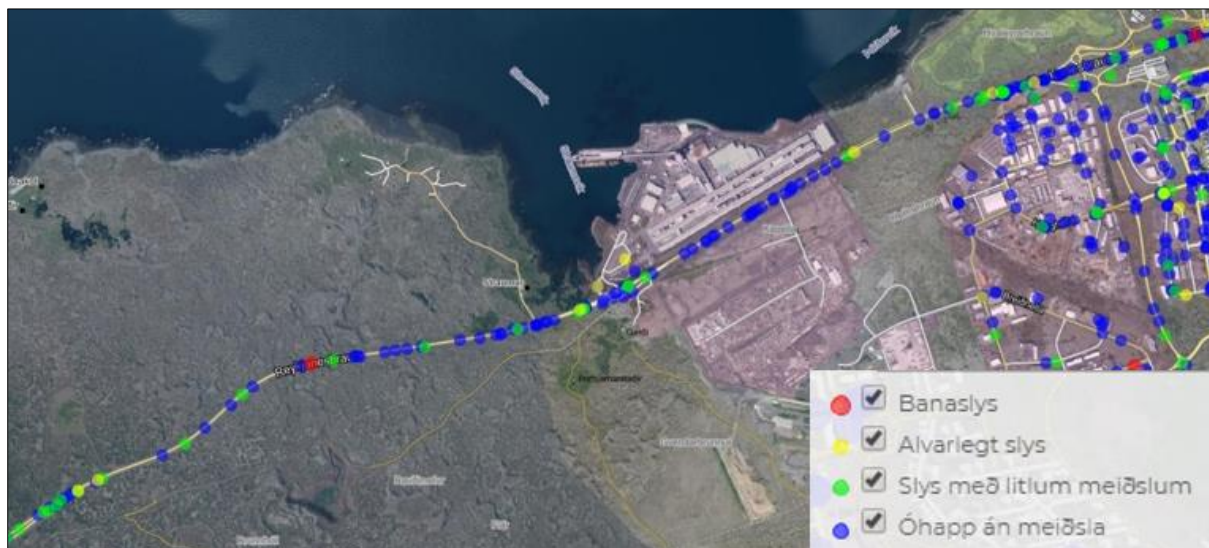
Mynd 3.6 Vegur að Álhelli.

3.6 Umferðaröryggi

Á Reykjanesbraut er gert ráð fyrir vegriði við báðar akreinar í miðdeili og 12 m breiðu öryggissvæði mældu frá brún akbrauta eða uppsetningu vegriða þar sem það næst ekki.

3.6.1 Greining og flokkun slysa

Mynd 3.7 sýnir dreifingu og tegundir slysa á umræddum kafla Reykjanesbrautar árin 2015-2019⁴.



Mynd 3.7 Umferðarslys á Reykjanesbraut (41-15) á árunum 2015-2019.

Mikill kostnaður fylgir umferðarslysum og því ástæða til að skoða ávinning þess á að aðskilja akreinar. Sjá má kostnað umferðarslysa eftir tegund í töflu 3.1⁵.

Tafla 3.1. Meðalkostnaður við umferðarslys eftir alvarleika. Milljónir kr. á verðlagi ársins 2020.

Kostnaður v. manntjóns og slysa	2020
Minniháttar meiðsli	13.7
Alvarleg meiðsl	69.9
Dauði	550.0
Eignatjón	1.6
Minniháttar slys	34.5
Alvarlegt slys	98.1
Banaslys	748.9
Meðalmanntjón	31.0
Meðalslys	6.8

⁴ Slysakort Samgöngustofu. <http://map.is/samgongustofa/>

⁵ *Kostnaður umferðarslysa.*

[https://www.vegagerdin.is/Vefur2.nsf/Files/Kostnadur_umferdarslysa/\\$file/Kostna%C3%B0ur%20umfer%C3%B0arslysa.pdf](https://www.vegagerdin.is/Vefur2.nsf/Files/Kostnadur_umferdarslysa/$file/Kostna%C3%B0ur%20umfer%C3%B0arslysa.pdf)

Fjöldi slysa á ári er að meðaltali um það bil 20 á umræddum kafla og eru því mikil tækifæri til lækkunar slysakostnaðar með auknu umferðaröryggi. **Tafla 3.2** sýnir fjöldi slysa eftir tegund yfir 5 ára tímabil, 2015-2019, ásamt áætluðum kostnaði en kostnaður vegna umferðarslysa eftir tegund er tekinn úr **töflu 3.1**.

Tafla 3.2. Fjöldi slysa á árunum 2015-2019 ásamt kostnaði vegna slysa.

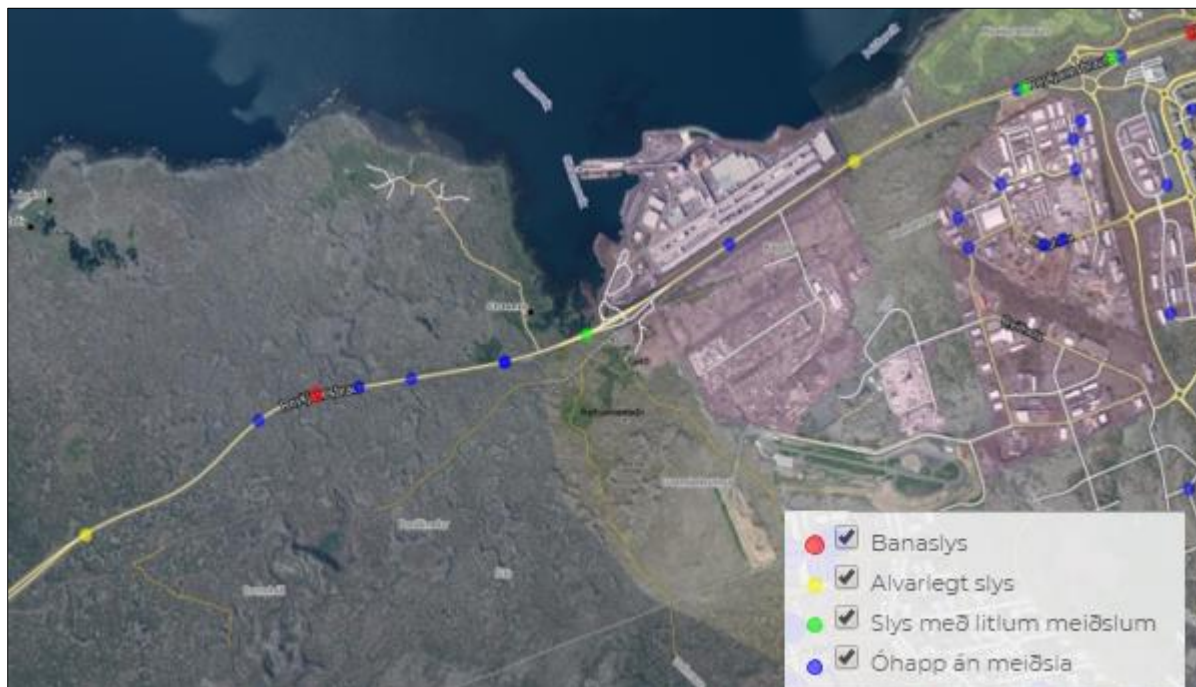
REYKJANESBRAUT (41)	BANASLYS	ALVARLEGT SLYS	LÍTIL MEIÐSLI	ÁN MEIÐSLA	SAMTALS
FJÖLDI	1	3	17	79	100
KOSTNAÐUR [MILLJÓNIR KR.]	748,9	294,3	586,5	126,4	1.756

Slys þar sem ökutæki fara yfir á öfugan vegarhelming má sjá í **töflu 3.3**. 40% slysa yfir 5 ára tímabil verður þegar ökutæki er að taka fram úr eða þegar ökutæki fer yfir á öfugan vegarhelming og lendir framan á öðru ökutæki.

Tafla 3.3. Slys á árunum 2015-2019 þar sem ökutæki fór yfir á öfugan vegarhelming.

	BANASLYS	ALVARLEGT SLYS	LÍTIL MEIÐSLI	ÁN MEIÐSLA	SAMTALS
FRAMANÁKEYRSLA	1	1	3	8	13
HLIÐARKEYRSLA	0	1	5	21	27
ÚTAFAKSTUR OG BÍLVELTUR	0	0	2	1	3

Mynd 3.8 sýnir staðsetningu slysa sem eru flokkuð sem framúrkeyrsla, yfir 5 ára tímabil 2015-2019.



Mynd 3.8 Slys á árunum 2015-2019 þar sem ökutæki fór yfir á öfugan vegarhelming.

Þegar slysakortin eru borin saman, má sjá að flest alvarleg slys og banaslys eru sökum framanákeyrslu á þessum tiltekna kafla. Það má því áætla að með því að aðskilja akstursstefnur muni umferðaröryggi aukast til muna ásamt því að draga muni töluvert úr samfélagslegum kostnaði.

Slys eftir ökutækjum má sjá í **töflu 3.4**.

Tafla 3.4. Slys eftir ökutækjum, á árunum 2015-2019.

	BANASLYS	ALVARLEGT SLYS	LÍTIL MEIÐSLI	ÁN MEIÐSLA	SAMTALS
FÓLKSBIÐL	2	5	22	110	139
HÓPBIFREIÐ I	0	0	0	1	1
HÓPBIFREIÐ II	0	0	3	5	8
SENDIBIFREIÐ	0	0	2	13	15
VÖRUBIFREIÐ I	0	0	0	1	1
VÖRUBIFREIÐ II	0	0	1	8	9
ÖKUTÆKI EKKI Í EKJU	0	1	0	0	1

Á þessum kafla Reykjanesbrautar eru um 80% skráðra tilvika þar sem fólksbíll er annað hvort valdur að slysi eða lendir í slysi en um 20% þar sem um er að ræða þungt ökutæki. Árið 2012 var ekið á hjólreiðamann sem þveraði Reykjanesbraut en í framkvæmdinni er fyrirhugað að setja ný undirgöng fyrir hjólandi og gangandi austan megin við álverið.

3.6.2 Aðskilnaður akstursstefna

Núverandi kafla er með eina akrein í hvora átt og akstursstefnur ekki aðskildar en skiltaður hraði er 90 km/klst. Með fyrirhugaðri breikkun Reykjanesbrautar á þessum kafla fjölga akreinum úr tveimur í fjórar og vegrið verður sett upp á milli akstursstefna. Með aðgreiningu eykst umferðaröryggi og akstursþægindi aukast ásamt því sem umferðarflæði verður betra. Til upplýsinga gerir norska vegagerðin ráð fyrir uppsetningu vegriðs milli akstursstefna þar sem hámarkshraði er ≥ 90 km/klst.⁶ Danska vegagerðin gerir kröfu um aðskilnað akstursstefna (t.d. með miðdeili eða vegriði) ef fjöldi akreina er fjórar eða fleiri⁷.

Opnað var fyrir umferð á tvöföldun Reykjanesbrautar frá Stapahverfi í Reykjanesbæ og að Hvassahrauni þann 20. október 2008. Á þessum kafla voru skráð 211 umferðarslys á árunum 2007-2011. Meirihluti þessara slysa (59%) gerðist áður en tvöföldunin átti sér stað, eða um 124 slys yfir 23ja mánaða tímabil en eftir tvöföldun voru skráð 87 slys (41%) yfir 37 mánaða tímabil. Því má ætla að með því að aðskilja akstursstefnu minnki slysatíðni. Ekkert banaslys átti sér stað á þessum árum 2007-2011, en tíu alvarleg slys. Fimm alvarleg slys voru fyrir opnun og fimm eftir opnun (þar af eitt tilvik sem ekið var á óvarinn vegfarenda).

3.7 Efnistaka og efnislosun

Í framkvæmdina þarf efni í fyllingar, burðarlög og slitlag. Verkið verður boðið út og er krafa um að bjóðendur geri grein fyrir því hvar efnistaka muni eiga sér stað. Skilyrði verður sett um að efnistaka fari fram í námum sem hafa viðeigandi leyfi fyrir slíkri starfsemi.

⁶ Veg- og gateutforming. Normal. Håndbok N100. <https://www.vegvesen.no/fag/publikasjoner/Handboker>

⁷ Planlægning af veje og stier i åbent land.

<http://vejregler.lovportaler.dk/ShowDoc.aspx?q=adskille+vej&t=%2fv1%2fNavigation%2fTillidsmandssystemer%2fVejregler%2fAnlaegsplanlaegning%2f&docId=vd20190045-full>

Samkvæmt frumdragaskýrslu árið 2012 vegna áforma sem þá voru um færslu Reykjanesbrautar við Straumsvík, var gert ráð fyrir því við kostnaðaráætlanir að hluti (50%) bergskeringa í hrauni sé vinnanlegur án sprenginga. Í sömu skýrslu kemur fram að á köflum í hrauninu sé burðarhæft efni á yfirborði og hvergi fyrirséð vandamál með sig. Utan hrauns er áætlað að þykkt lausra jarðlaga sé ekki mikil og því engin sikhætta.

Efni af framkvæmdasvæðinu verður nýtt til vegagerðar ef það reynist unnt. Þá verður efni úr skeringum nýtt í fyllingar eins og kostur er.

3.8 Frágangur

Vandað verður til verka við frágang svæða sem þarf að raska við framkvæmdina. Gengið verður út frá því að lágmarka rask á gróðri og jarðvegi. Að auki verður hugað að því að lágmarka vindálag á lausan jarðveg. Frágangur verður útfærður í samræmi við verklagsreglur Vegagerðarinnar. Í útboðsgögnum verður greint frá nánari upplýsingum um hvernig haga skuli frágangi vegkanta, fyllinga og skeringa. Við frágang skal raskað svæði aðlagað og mótað að landslagi og umhverfi. Gert er ráð fyrir að uppgræðsla miði að því að endurheimta staðargróður.

3.9 Valkostir

Einungis einn valkostur er settur fram í mat á umhverfisáhrifum vegna fyrirhugaðar breikkunar á Reykjanesbraut:

- Breikkun á núverandi vegi úr tveimur akreinum í fjórar, þar sem akstursstefnur verða aðskildar.

Einnig verður fjallað um óbreytt ástand, það er núllkost, sem lýsir þróun umferðar á vegarkaflanum ef ekki verður farið í neinar breytingar eða úrbætur á núverandi vegarkafli.

Árið 2012 voru gerð frumdrög fyrir tvo valmöguleika þar sem annar kosturinn var að fylgja núverandi vegi og hinn að fylgja núgildandi aðalskipulagi og setja veginn í nýja legu nokkru sunnar en núverandi vegur liggur. Nú hefur verið fallið frá legu brautarinnar eins og hún er sýnd í aðalskipulagi þar sem nýtt land er lagt undir veg og því er einungis til skoðunar að breikka núverandi veg. Frá árinu 2012 hafa einnig orðið breytingar á fjölda og staðsetningum mismörgu vegamóta og er t.d. ekki lengur gert ráð fyrir mismörgu vegamótum vestan Hellnahrauns, austan álvers. Þá er búið að taka í notkun vegamót við Krýsuvíkurveg.

4. Aðferðafræði við mat á umhverfisáhrifum

4.1 Matsferlið og viðmið

Vinna við mat á umhverfisáhrifum hefst með gerð þessarar tillögu að matsáætlun. Mikilvægt er að greina eins fljótt og unnt er hvaða umhverfispættir gætu orðið fyrir áhrifum vegna framkvæmdarinnar. Einnig fer fram mat á því hvaða hlutar framkvæmdarinnar eru taldir líklegastir til að valda mestum umhverfisáhrifum og hvers eðlis þau áhrif eru. Við greiningu áhrifa er m.a. stuðst við

- upplýsingar um staðhætti og umhverfi.
- ábendingar staðkunnugra, umsagnaraðila, leyfisveitenda, sérfræðinga og annarra er málið varðar.

Framkvæmdaraðili kynnir drög að tillögu að matsáætlun á netinu og óskar eftir ábendingum frá öllum sem láta sig málið varða, sbr. kafla 6 hér á eftir. Að teknu tilliti til ábendinga og athugasemda er útbúin tillaga að matsáætlun sem send er til Skipulagsstofnunar til opinberrar umfjöllunar. Skipulagsstofnun

kynnir tillögu að matsáætlun fyrir umsagnaraðilum og almenningi og tekur að því loknu ákvörðun um tillögu að matsáætlun. Fallist stofnunin á hana er vinnu við mat á umhverfisáhrifum fyrirhugaðrar framkvæmdar haldið áfram með gerð frummatsskýrslu.

Telji Skipulagsstofnun að frummatsskýrslan sé í samræmi við matsáætlun og uppfylli þær kröfur sem eru gerðar auglýsir stofnunin framkvæmdina og frummatsskýrsluna. Þar með hefst opinbert kynningarferli. Að því loknu lýkur matsferli með gerð endanlegrar matsskýrslu sem lögð er fyrir Skipulagsstofnun, sem gefur álit sitt á því hvort skýrslan uppfylli skilyrði laga nr. 106/2000 um mat á umhverfisáhrifum, og að umhverfisáhrifum sé lýst á fullnægjandi hátt. Telji stofnunin að setja þurfi frekari skilyrði fyrir framkvæmd skal það tilgreint og rökstutt.

Til að greina og meta áhrif fyrirhugaðrar breikkunar Reykjanesbrautar á umhverfið er gerð grein fyrir framkvæmdinni og grunnástandi umhverfisins á fyrirhuguðu framkvæmdarsvæði. Við mat á áhrifum framkvæmdar á umhverfisþætti er stuðst við eftirfarandi viðmið:

- Lög og reglugerðir.
- Gildandi skipulagsáætlanir.
- Aðra stefnumörkun stjórnvalda.
- Sérfræðiskýrslur.
- Umsagnir og athugasemdir sem koma fram við samráð og kynningu.

Í frummatsskýrslu verður farið nánar í flokkun áhrifa fyrir hvern umhverfisþátt fyrir sig og metið hvort áhrifin komi til með að verða t.d. jákvæð, neikvæð, bein, óbein, sammögnuð eða afturkræf í samræmi við lög um mat á umhverfisáhrifum nr. 106/2000 og leiðbeiningar um flokkun, einkenni og vægi.

4.2 Athugunarsvæði

Athugunarsvæði vegna rannsókna tengdum mati á umhverfisáhrifum fyrirhugaðra framkvæmda miðast við það svæði sem ætla má að verði fyrir áhrifum af framkvæmdinni. Rannsóknarsvæðið er um 107 hektarar og nær almennt um 100 metra út fyrir miðlínu vegar (sjá mynd 1.1).

4.3 Framkvæmda- og áhrifasvæði

Í tengslum við mat á umhverfisáhrifum þarf að gera náttúrufarsrannsóknir á því svæði sem raskast vegna breikkunar vegarins. Svæðið sem fer undir breikkun vegarins, sem og vegamót og stíga, verður fyrir varanlegum áhrifum.

Í samskiptum sem Vegagerðin hefur átt við Hafrannsóknastofnun hafa sérfræðingar stofnunarinnar lýst yfir áhyggjum af nálægð fyrirhugaðra framkvæmda við tjarnirnar í fjörunni vestan álversins, Straumstjarnir, en fyrirhuguð aðrein frá álverinu til vesturs og bráðabirgðavegur að Straumi kemur til með að vera þar í fjöruborðinu. Til að koma í veg fyrir að tjarnirnar verði fyrir raski er fyrirhugað að hlaða kantinn upp með grjóti og setja vegrið á veginn í stað þess að hafa fláa út í tjarnirnar. Þegar nákvæm útfærsla liggur fyrir mun Vegagerðin greina Hafrannsóknastofnun frá fyrirkomulagi aðreinarinnar og bráðabirgðavegarins að Straumi með hliðsjón af tjörnunum. Þá mun Vegagerðin láta gera rannsókn á dýralífi í tjörnunum og meta áhrif framkvæmdarinnar á það (sjá kafla 5.6). Einnig mun Vegagerðin láta meta áhrif framkvæmdarinnar á yfirborðsvatn og grunnvatn (sjá kafla 5.5).

Helstu rannsóknir sem þarf að vinna í tengslum við mat á umhverfisáhrifum eru á fornleifum, jarðfræði svæðisins, fuglum og fuglalífi, á gróðurfari og á vatnalíf. Einnig verða skoðuð áhrif framkvæmdarinnar á hljóðvist og ásýnd sem og áhrif framkvæmdarinnar á loftgæði.

5. Áætlun um mat á umhverfisáhrifum

Í þessum kafla er greint frá því hvaða umhverfisáhrif framkvæmdin getur hugsanlega haft. Fjallað er um hvers konar umhverfisáhrifa er að vænta, hvernig fyrirhugað er að standa að matinu, hvaða gögn og rannsóknir verða nýtt og þær rannsóknir sem talið er nauðsynlegt að gera vegna matsins. Eftir því sem við á er einnig fjallað um hvar og hvenær athuganir munu fara fram, hvernig unnið verður úr gögnum til að meta umhverfisáhrifin og með hvaða hætti niðurstöðurnar verða settar fram í frummatsskýrslu.

Gerð verður grein fyrir mati á umhverfisáhrifum framkvæmdarinnar á eftirfarandi umhverfisþætti sem talið er að geti orðið fyrir áhrifum vegna breikkunar Reykjanesbrautar:

- Jarðfræði
- Landslag, útivist og ásýnd
- Fuglar
- Gróðurfar
- Vatnafar
- Vatnalíf
- Landnotkun, verndarsvæði og mannvirki
- Fornleifar
- Umferðaröryggi
- Samfélag (loftgæði og hljóðvist)

5.1 Jarðfræði

5.1.1 Núverandi staða og fyrirbyggjandi gögn

Berggrunnurinn á Reykjaneskaga er myndaður að mestu við eldvirkni, annars vegar á hlýskeyðum og kuldaskейðum ísaldar (grágrýtishraun og móberg) og hins vegar eru þar nútímahraun (Jóhannesson & Sæmundsson, 1989) (Sæmundsson, Jóhannesson, Hjartarson, Kristinsson, & Sigurgeirsson, 2010).

Á áhrifasvæði framkvæmdarinnar eru misgömul hraunlög og urðu þau öll til á seinni hluta nútíma eða á síðustu 5000 árum. Hraunin á áhrifasvæði framkvæmdanna eru Hrótagjárdyngja, Skúlatúnshraun (Hellnahraunið eldra) og Kapelluhraun, en fjölmörg önnur hraun eru ekki langt frá framkvæmdasvæðinu eða undir yngri hraunum⁸. Vestast er Skúlatúnshraun sem er rúmlega 2000 ára dyngjuhraun. Meðfram álverinu er vegurinn á Kapelluhrauni, sem rann til sjávar í Straumsvík í gosi árið 1151. Austan við álverið og að sveitarfélagamörkum Hafnarfjarðar og Voga er vegurinn á Hrótagjárhrauni, sem er áætlað um 4000 ára gamalt.

5.1.2 Aðferðir og þættir sem lagt verður mat á

Unnin verður athugun á jarðfræði svæðisins, sem felst í heimildaskoðun og vettvangsathugun. Athugunin verður framkvæmd af Vegagerðinni og út frá niðurstöðu athugunarinnar verður unnt að meta eftirfarandi þætti:

- Möguleg áhrif fyrirhugaðra framkvæmda á jarðfræði svæðisins og þá einkum m.t.t. jarðfræðimyndana með verndargildi.
- Möguleg áhrif veglínu á jarðmyndanir.
- Þykkt lausra jarðlaga á svæðinu.

⁸ <http://jardfraedikort.is/>

- Hvort sprungur/misgengi sé að finna á framkvæmdasvæðinu.
- Þörf á mótvægisáðgerðum til þess að draga úr eða bæta fyrir möguleg neikvæð áhrif.

5.2 Landslag, útivist og ásýnd

5.2.1 Núverandi staða og fyrirbyggjandi gögn

Landslag svæðisins sem fyrirhuguð framkvæmd liggur í einkennist af sléttlendi, hraunum og ísöltum tjörnum. Hluti svæðisins er í nálægð við byggingar og iðnaðarsvæði, þ.e. við álverið í Straumsvík, Hellnahraun og annað iðnaðarsvæði. Þá einkennist landslagið að auki af núverandi vegi, en samt sem áður mun framkvæmdin hafa áhrif á landslag og ásýnd lands á fyrirhuguðu framkvæmdasvæði. Nýr og endurbyggður vegur verður breiðari en núverandi vegur og hefur í för með sér breytingar á landslagi. Mestu breytingarnar verða líklega þar sem þörf er á miklum skeringum og fyllingum.

Þá liggur Reykjanesbrautin fram hjá golfvelli Keilis við Hvaleyri og um svæði sem skilgreint er sem útivistarsvæði (OP11 Þorbjarnarstaðir, Straumur, Lónakotsland) í Aðalskipulagi Hafnarfjarðar 2013-2025.

5.2.2 Aðferðir og þættir sem lagt verður mat á

Landslagsgreining og mat á landslagi

Gerð verður könnun á grunnástandi landslags og ásýnd lands á framkvæmdasvæðinu. Í landupplýsingagrunni verða landslagsheildir kortlagðar og greindar, sem byggir á greiningu á landformum og yfirborði. Farið verður í vettvangsferðir og myndir teknar af fyrirhuguðu vegstæði og landslagi sem mögulega kæmi til með að raskast við fyrirhugaða framkvæmd. Þá verða landslagsheildir, þ.e. landslag sem fólk upplifir að sé afmarkað af náttúrulegum (t.d. fjallahringur, fjörður) og/eða menningarlegum þáttum, staðfestar.

Meginmarkmið mats á landslagi er að fanga gildi svæðisins í dag með tilliti til landslags og leggja mat á breytingar vegna nýs vegar. Því verður landslagsheildum gefin gildi, sem byggja á sérfræðimati en einnig gildismati staðkunnugra. Að því loknu verða áhrif framkvæmdarinnar á landslag metin með hliðsjón af áhrifum á gildi landslagsheilda. Landslagsgreining og mat á landslagi verður framkvæmt af Mannviti.

Eftirfarandi þættir verða nýttir til þess að greina umfang og vægi áhrifa á landslag:

- Hvaða þættir í landslaginu eru viðkvæmastir fyrir ásýndarbreytingum. Kortleggja þá með tilliti til landforma, eiginleika og sýnileika.
- Hvaða þættir framkvæmdar eru líklegir til þess að hafa áhrif á landslag og hvert er umfang breytinga og áhrifa.
- Eru bein áhrif á einkenni landslagsheilda og hversu stór hluti hvernar landslagsheildar mun taka breytingum vegna framkvæmda.
- Mun gildi landslagsheilda breytast vegna framkvæmda.
- Er mögulegt að koma við mótvægisáðgerðum til þess að draga úr áhrifum á landslag reynist áhrif verða veruleg.

Mat á áhrifum á útivist

Metin verða áhrif framkvæmdarinnar á útivist við fyrirhugað framkvæmdasvæði og er Mannvit rannsóknaraðili. Eftirfarandi þættir eru þeir sem nýttir verða til þess að greina umfang og vægi áhrifa á útivist:

- Verður breyting á útivist á eða við framkvæmdasvæðið?
- Hversu mikil verður breyting á útivist?

- Er mögulegt að koma við mótvægisáðgerðum til þess að draga úr áhrifum á útivist reynist áhrif verða veruleg?

Mat á ásynd

Áhrif fyrirhugaðrar framkvæmdar á ásynd verða metin og sýnileiki hennar greindur. Sýnileikagreining byggist annars vegar á kortlagningu á því hvaðan vegur er sýnilegur. Hins vegar byggist hún á því að velja skal útsýnisstaði í umhverfinu og taka ljósmyndir þaðan og setja nýjan veg inn á myndirnar í þrívídd til þess greina möguleg áhrif á ásynd frá hverjum stað.

Myndatökustaðir verða valdir út frá greiningu á vettvangi og í samráði við fulltrúa Vegagerðarinnar. Þessir staðir eru til að mynda á vegum, á gönguleiðum, við mannabústaði eða frá öðrum þekktum stöðum þar sem fólk á leið um og er líklegt til að koma auga á viðkomandi framkvæmdir. Fyrir hvern myndatökustað verður útbúið sama sjónarhorn í tölvulíkani þar sem bætt er við fyrirhuguðum vegi. Þessar tvær myndir eru svo felldar saman þannig að setja megi fram sem raunverulegasta mynd af veginum, eftir að framkvæmdum er lokið.

Að endingu verða áhrif á ásynd metin, byggt á greiningu á umfangi áhrifa og viðkvæmni svæðisins. Mannvit mun meta ásynd. Eftirfarandi þættir eru þeir sem nýttir verða til þess að greina umfang og vægi áhrifa á ásynd:

- Verður breyting á útsýni frá völdum útsýnisstöðum og hefur það áhrif á sjónrænt gildi?
- Hversu mikil verður breyting/skerðing frá útsýnisstöðum?
- Er mögulegt að koma við mótvægisáðgerðum til þess að draga úr áhrifum á ásynd reynist áhrif verða veruleg?

5.3 Fuglar

5.3.1 Núverandi staða og fyrirbyggjandi gögn

Ekki er gerð sérstök grein fyrir fuglalífi á svæðinu sem um ræðir í Aðalskipulagi Hafnafjarðar 2013-2025, en þar er þó tekið fram að undan ströndinni séu sjófuglar stóran hluta árs. Einnig eru Straumstjarnir nefndar sem tjarnir með einstæðum lífsskilyrðum og allmikið fuglalíf. Straumstjarnir eru innan vetrarfuglatalningarsvæða númer 037 og 014⁹ og á því svæði er fjölbreytt fuglalíf yfir veturinn og hefur það verið talið árlega með nokkrum undantekningum síðan 1953.

Fyrir liggur nýleg rannsókn Náttúrufræðistofnunar á þessum slóðum vegna Suðurnesjalínu 2 og verður stuðst við gögn úr þeirri skýrslu¹⁰ og einnig við gögn úr rjúpnatalningum á nærliggjandi svæðum.

5.3.2 Aðferðir og þættir sem lagt verður mat á

Framkvæmdin mun mögulega hafa áhrif á fuglalíf á svæðinu svo kanna þarf áhrif framkvæmdarinnar á þessa þætti. Staðfesta þarf hvort fyrirbyggjandi gögn Náttúrufræðistofnunar teljist nægjanlegur grundvöllur til að leggja mat á fuglalíf á rannsóknarsvæðinu. Náttúrufræðistofnun Íslands sér um rannsóknir á fuglalífi, og þeir þættir sem verða skoðaðir vegna fyrirhugaðar framkvæmdar eru eftirfarandi:

- Hvaða fuglategundir er að finna á svæðinu og hver er verndarstaða þeirra.
- Möguleg áhrif mannvirkjagerðar á fugla, bæði á framkvæmdatíma og eftir að framkvæmd er lokið.
- Skoða hvort þörf sé á mótvægisáðgerðum til að draga úr eða bæta fyrir möguleg neikvæð áhrif á fugla.

⁹ <https://www.ni.is/greinar/vetrarfuglatalningar-nidurstodur>

¹⁰ <http://utgafa.ni.is/skyrslur/2018/NI-18007.pdf>

5.4 Gróðurfar

5.4.1 Núverandi staða og fyrirbyggjandi gögn

Samkvæmt vistgerðarkortasjá Náttúrufræðistofnunar Íslands samanstendur gróðurfar af hraunavistum, bæði vestan og austan álverslóðarinnar (Ottósson, Sveinsdóttir, & Harðardóttir, 2016), og í Aðalskipulagi Hafnafjarðar 2013-2025 er gerð grein fyrir gróðurfari í landi bæjarins. Þar er tekið fram að mosaþembur á hraunum séu áberandi og að gróður við tjarnir við ströndina sé einstakur þar sem hann hefur þurft að aðlagast ferskvatns sjávarföllum á tiltölulega stuttum tíma.

Samkvæmt gagnagrunni Náttúrufræðistofnunar Íslands eru til töluverðar upplýsingar um gróðurfar og flóru svæðisins sem og í skýrslum um svæðið, en eru þær misgamlar og því misnákvæmar.

5.4.2 Aðferðir og þættir sem lagt verður mat á

Til að afla nákvæmari upplýsinga um gróður á fyrirhuguðu framkvæmdasvæði verður notast við fyrirbyggjandi vistgerðakort í mælikvarða 1:25.000 sem grunn til að yfirfara og staðfesta kortlagningu vistgerða á vettvangi. Þá verður metið á vettvangi hvort vistgerðir verða kortlagðar í stærri skala á afmörkuðu svæði við Straum. Ljósmyndir og myndir úr dróna verða teknar og nýttar við frekari úrvinnslu vistgerðakorts af rannsóknarsvæði.

Tekin verða saman fyrirbyggjandi gögn um plöntutegundir (mosa, fléttur og æðplöntur) á svæðinu. Áhersla verður á skráningu æðplantna á vettvangi með tilliti til fyrirhugaðra framkvæmda á svæðinu. Náttúrufræðistofnun Íslands sér um rannsóknir á gróðurfari og flóru og mun skoða og meta eftirfarandi þætti:

- Hvaða vistgerðir og plöntutegundir eru á svæðinu og hver er verndarstaða þeirra.
- Möguleg áhrif framkvæmdar á gróður og vistgerðir.
- Hvort sjaldgæfar tegundir og vistgerðir sem njóta sérstakrar verndar raskist.
- Þörf á mótvægisáðgerðum til að draga úr eða bæta fyrir möguleg neikvæð áhrif á gróður.

5.5 Vatnafar

5.5.1 Núverandi staða og fyrirbyggjandi gögn

Vatnafar

Úrkoma hefur ekki verið mæld á stöð Vegagerðarinnar í Hvassahrauni en úrkomumagn og -mynstur er líklega svipað og í Reykjavík, það er mest með haust- og vetrarlægðum en minnst á tímabilinu frá maí til júlí. Úrkoma sem fellur hripar niður um gljúp hraunin og eru því fáir lækir eða vötn á yfirborði. Grunnvatnið kemur víða fram í lindum í fjörunni og eru sumar þeirra ýmist ofan eða neðan sjávarmáls eftir stöðu sjávarfalla. Vestan álversins eru Straumstjarnir þar sem í gætir flóðs og fjöru vegna þess hversu gropinn berggrunnurinn er. Sjór fyllir því glufur í berginu og til verður jarðsjór, sem rís og hnígur í takt við sjávarföll. Grunnvatnið liggur svo ofan á jarðsjónum þar sem ferskvatnið er eðlisléttara. Vatnsyfirborð tjarnanna breytist því einnig í takt við sjávarföll án þess að beinn samgangur sé á milli tjarnanna og sjávar. Í flestum tilvikum er vatnið ferskt en í öðrum tilvikum ísalt, eftir því hvar skil ferskvatns og jarðsjávar liggja í tjörnnum.

Árið 2006 lét Vegagerðin bora tvær kjarnaholur í vegamótastæði Reykjanesbrautar við Krýsuvíkurveg¹¹ og var grunnvatnsborð mælt. Vatnsborðið sveiflaðist í takt við sjávarföll, á milli 0,9 og 2,9 m.y.s. Stórstreymt var þann dag sem mælt var og má gera ráð fyrir að 2,9 m y.s. sé nálægt hæstu mörkum grunnvatns. Á stórstraumsflóði var vatnsborð í borholu mjög nálægt sjávarhæð.

¹¹ Vegagerðin, 2006. *Reykjanesbraut og Krýsuvíkurbraut – Mislæg vegamót; Greinargerð um jarðfræði og bergtækni*. ML/EFE-01/03/2006.

Árin 2009 og 2010 lét Vegagerðin vinna grunnvatnsmælingar í borholum vegna undirganga við Straumsvík. Helstu niðurstöður þeirrar rannsóknar voru þær að í göngum undir Reykjanesbraut með veghæð í 2,6 m y.s. má búast við að annað hvert ár að meðaltali verði vart við grunnvatnsflæði upp undir eða yfir veginn. Á 10 ára fresti nær flóðhæðin 2,81 m, sem þýðir að vatnsdýpi á veginum verður 21 cm¹².

5.5.2 Aðferðir og þættir sem lagt verður mat á

Við mat á umhverfisáhrifum verður metið hvort fyrirhugaðar framkvæmdir kunni að hafa áhrif á vatnafar svæðisins og mun Vatnaskil framkvæma rannsóknirnar og matið. Við rannsóknir á vatnafari verða eftirfarandi þættir framkvæmdir og skoðaðir:

- Gagnaöflun og uppfærsla á vatnalíkani Vatnaskila.
- Möguleg áhrif framkvæmdar á grunnvatnsstöðu svæðisins.
- Þörf á mótvægisáðgerðum til að draga úr eða bæta fyrir möguleg neikvæð áhrif á vatnafar.

5.6 Vatnalíf

5.6.1 Núverandi staða og fyrirbyggjandi gögn

Innan áhrifasvæðis framkvæmdarinnar eru nokkrar tjarnir (**mynd 5.1**). Sunnan við Reykjanesbraut er Gerðistjörn (nær Reykjanesbraut) og Brunntjörnin (stærri og fjær Reykjanesbraut). Þar eru einnig Stakatjörn sem er vestan við Brunntjörnina og Gerðistjörn syðri sem er austan við Brunntjörnina, en báðar eru þær mun minni en Gerðistjörn og Brunntjörnin. Norðan við Reykjanesbraut eru Straumstjarnir og Brunntjörn (önnur tjörn en Brunntjörnin) (Garðarsson, 1998). Rannsóknir á lífríki tjarnanna og fjörunnar í Straumsvík fóru fram á tíunda áratug síðust aldar og voru niðurstöður þeirra teknar saman í riti Hins íslenska náttúrufræðifélags, Náttúrufræðingnum, sem kom út 1998 (Ingólfsson., 1998b; Ingólfsson, 1998a; Jóhannes Sturlaugsson, 1998).

Fiskar voru rannsakaðir á fjórum stöðum í september 1991 og 1995. Í Brunntjörn, Gerðistjörn og á tveimur stöðum í Straumstjörnum veiddist dvergbleikja. Tilvist dvergbleikju í þessum tjörnum töldu rannsakendur (Jóhannes Sturlaugsson, 1998) vera markverða, en á þeim árum var vistfræði þessa afbrigðis bleikjunnar ekki þekkt. Í ljós kom að bleikjan í fjörunni í Straumsvík nýtti sér bæði umhverfi ferskvatns og sjávar, s.s. til fæðuöflunar. Umhverfi tjarnanna og strandarinnar við Straum er sérstakt m.a. vegna hraunsins og þess mikla grunnvatnsstreymis sem þar er (Freysteinn Sigurðsson 1998). Sumar tjarnanna eru alfarið með fersku vatni en aðrar eru ísaltar. Auk þess gætir vatnsborðsbreytinga í sumum þeirra vegna áhrifa sjávarfalla, s.s. Brunntjörn, sem er einstakt á heimsvísu (Agnar Ingólfsson 1998a). Lífríki tjarnanna hefur mótast af þessum umhverfisaðstæðum og má til að mynda sjá glögg merki beltaskiptingar gróðurs á klöppum í Brunntjörn. Vatnagróður tjarnanna hefur verið rannsakaður en lítið er vitað um þörunga og hryggleysingja í þeim.

¹² Vegagerðin, 2010. *Undirgöng við Straumsvík – Sjávarföll og sveiflur grunnvatnsborðs*. ÍSOR-2010/044 ÁH/GEÓ-10/2010.



Mynd 5.1. Yfirlitsmynd yfir tjarnir í Straumsvík og við Þorbjarnarstaði (Garðarsson, 1998).

5.6.2 Aðferðir og þættir sem lagt verður mat á

Mikilvægt er að rannsaka möguleg áhrif framkvæmdanna á vatnalíf þar sem vegurinn liggur í grennd við fjöruborð og tjarnir. Í þeim tilgangi verður vatnalíf í tjörnum og fjörum á svæðinu kortlagt með því að framkvæma sýnatökur og mælingar í Gerðistjörn, Brunntjörn og Straumstjörnum (innst í Straumsvík). Hafrannsóknastofnun er rannsóknaraðili vatnalífs.

Við rannsóknir á vatnafari og vatnalífi verða eftirfarandi þættir skoðaðir og settir fram:

- Möguleg áhrif framkvæmdarinnar á vatnalíf í tjörnum bæði á framkvæmdatíma og eftir að framkvæmd er lokið, með því að skoða:
 - Efna- og eðlisþætti tjarnanna
 - Sviflíf
 - Botnlíf
 - Fjörulíf
- Þörf á mótvægisáðgerðum til að draga úr eða bæta fyrir möguleg neikvæð áhrif á vatnalíf.

5.7 Landnotkun, verndarsvæði og mannvirki

5.7.1 Núverandi staða og fyrirbyggjandi gögn

Á fyrirhuguðu framkvæmdasvæði liggur Reykjanesbraut fram hjá álverinu í Straumsvík, golfvelli Keilis við Hvaleyri, Straumsvík og Óttarsstöðum sem merkt eru sem ÖN1 í Aðalskipulagi Hafnarfjarðar 2013-2025. Þar eru fjörur, strandir, tjarnir og búsetulandslag og svo segir um svæðið í náttúruinjasrá:

„Svæði nr.112: Straumsvík, Hafnarfirði. (1) Fjörur, strendur svo og tjarnir með fersku og ísöltu vatni við innanverða Straumsvík, frá Urtartjörn vestan Straums suður fyrir Þorbjarnarstaði að athafnasvæði Ísal. (2) Tjarnir með einstæðum lífsskilyrðum, allmikið fuglalíf¹³.“

Í aðalskipulaginu er einnig svæði merkt sem ÖN2 í grennd við fyrirhugað framkvæmdasvæði: Þorbjarnarstaðir, Péturskot, Gerði. Þar er búsetulandslag með hlöðnum veggjum. Gerð hefur verið tillaga að friðlýsingu þessara tveggja svæða, ÖN1 og ÖN2.

Við veginn eru fornleifar sem njóta hverfisverndar, Kapellutóft í kapelluhrauni (HVd2 í aðalskipulagi) og er Kapellutóftin jafnframt friðlýst skv. Þjóðminjalögum. Hverfisverndarákvæði taka mið af friðlýsingu kapellunnar en til viðbótar stækkar það svæði sem ekki má raska í 50 m út frá sýnilegum minjum. Þá liggur raflína yfir veginn við álverið.

Álverslóð

Álverslóðin er meira og minna röskuð. Hraun á lóðinni var fjarlægð að hluta og jafnað niður og nýtt meðal annars sem efni í Reykjanesbrautina á sínum tíma. Á svæðinu þar sem frárein er fyrirhuguð að álverssvæðinu hefur land verið grætt upp að hluta. Jarðvegslagið á svæðinu er þunnt en það einkennist af mulningi af hraununum sem verksmiðjan stendur á.

Á eyjunni milli núverandi akbrauta að og frá álverinu voru kerbrot urðuð á sínum tíma. Meðal efnis sem var urðað var asbest og því er mikilvægt að þar sé ekkert grafið upp án sérstaks samráðs.

5.7.2 Aðferðir og þættir sem lagt verður mat á

Metin verða áhrif framkvæmdarinnar á landnotkun, verndarsvæði og mannvirki við fyrirhugað framkvæmdasvæði og er Mannvit rannsóknaraðili. Eftirfarandi þættir verða nýttir til þess að greina umfang og vægi áhrifa á útivist:

- Verður breyting á landnotkun, verndarsvæðum eða mannvirkjum á eða við framkvæmdasvæðið?
- Hversu mikil verður breyting á þessum þáttum?
- Er mögulegt að koma við mótvægisáðgerðum til þess að draga úr áhrifum á þessa þætti reynist áhrif verða veruleg?

5.8 Fornleifar

5.8.1 Núverandi staða og fyrirliggjandi gögn

Fornleifar hafa áður verið skráðar innan úttektarsvæðisins. Þjóðminjasafn Íslands skráði fornleifar í landi Hafnafjarðarkaupstaðar á árunum 1987 til 1990¹⁴. Þá skráði Fornleifastofnun Íslands fornleifar vegna eldri áætlana um breikkun Reykjanesbrautar, þegar Katrín Gunnarsdóttir fornleifafræðingur fór á vegum Byggðasafns Hafnarfjarðar sumarið 2011 að beiðni skipulags- og byggingarsviðs Hafnarfjarðar og skráði fornleifar fyrir Hafnarfjarðabæ á svæðinu sunnan Reykjanesbrautar í landi Óttarsstaða, Straums og Þorbjarnarstaða. Ári síðar skráði Byggðasafn Hafnarfjarðar fornleifar í Stóra-Lambhagalandi og á Þorbjarnarstöðum vegna framkvæmda við undirgögn og vegagerð við álverið í Straumsvík.

Árið 2011 var áhersla lögð á nýja veglínu samkvæmt þágildandi aðalskipulagi sem var töluvert sunnar en núverandi veglína. Þar sem nú er ætlunin að breikka núverandi veg og mislæg vegamót eitthvað færst til ásamt því sem nú eru komnar nýjar tengingar/vegamót er talið réttast að fornleifar verði skoðaðar að nýju á næstu stigum hönnunar og við mat á umhverfisáhrifum, sér í lagi þar sem vitað er um fornleifar við veginn sem njóta verndar (sjá kafla 5.7.1).

¹³ <https://www.ust.is/nattura/naturuverndarsvaedi/naturuminjaskra/sudvesturland/>

¹⁴ ÞJMS 1987–1990

5.8.2 Aðferðir og þættir sem lagt verður mat á

Til þess að unnt sé að meta áhrif fyrirhugaðra framkvæmda á fornleifar þarf fornleifaskráning að fara fram. Að skráningu lokinni verða öll gögnin færð inn á gagnagrunn, kort gert þar sem minjastaðirnir eru sýndir ásamt afstöðu þeirra til fyrirhugaðra framkvæmda og teknar saman niðurstöður skráningarinnar. Fornleifastofnun Íslands mun framkvæma rannsókn á fornleifum.

Þá mun vettvangsúttekt fara fram þar sem allir minjastaðir verða heimsóttir aftur og eldri skráning yfirfarin. Allir staðir verða hnitsettir að nýju og allar sýnilegar minjar mældar upp með nákvæmum hætti. Þá mun deiliskráning fornleifa fara fram á rannsóknarsvæði sbr. **mynd 1.1**. Út frá niðurstöðu fornleifaskráningar verður unnt að

- meta verndargildi fornleifa.
- meta hvort þörf sé á að hnika til veginum vegna fornleifa.
- meta hvort þörf sé á mótvægis- eða vöktunar aðgerðum.
- sjá til þess að upplýsingar um mögulegar fornleifar í hættu skili sér til verktaka.

5.9 Umferðaröryggi

5.9.1 Núverandi staða og fyrirbyggjandi gögn

Ein megin ástæða framkvæmdarinnar er að auka umferðaröryggi á vegkaflanum sem um ræðir, þar sem mikil umferð er um Reykjanesbrautina og slys nokkuð algeng. Þó nokkuð er til af gögnum um slys og umferð um vegkaflann sbr. umfjöllun í kafla 3 um umferðaröryggi.

5.9.2 Aðferðir og þættir sem lagt verður mat á

Þegar kemur að umferðaröryggi í tengslum við fyrirhugaða framkvæmd má helst nefna raskanir á framkvæmdatíma sem þarf að leggja sérstakt mat á til hliðsjónar við þann ávinning sem af framkvæmdinni hlýst. Mannvit er rannsóknaraðili á umferðaröryggi. Þeim spurningum sem matinu er ætlað að svara eru eftirfarandi:

- Hver eru möguleg áhrif framkvæmdar á umferðaröryggi á framkvæmdatíma?
- Er þörf á mótvægisáðgerðum til þess að tryggja umferðaröryggi á framkvæmdartíma?
- Hver verða raunveruleg samfélagsáhrif af bættu umferðaröryggi?

5.10 Samfélag (loftgæði og hljóðvist)

5.10.1 Núverandi staða og fyrirbyggjandi gögn

Reykjanesbraut liggur fram hjá álverinu í Straumsvík og er að hluta til innan þynningarsvæðis þess. Einnig liggur vegkaflinn um skilgreint útivistarsvæði sem taka þarft tillit til þegar litið er til loftgæða og hljóðvistar á svæðinu. Í dag er mikil umferð um svæðið með tilheyrandi loft- og hljóðmengun og er áætlað að umferð muni aukast enn meira komandi ár, svo nauðsynlegt er að meta áhrif framkvæmdarinnar þessa þætti.

5.10.2 Aðferðir og þættir sem lagt verður mat á

Loftgæði

Metin verða áhrif framkvæmdarinnar á loftgæði á útivistarsvæðum við fyrirhugað framkvæmdasvæði að loknum framkvæmdum og eftir 25 ár, miðað við framreiknaða umferð. Mannvit er rannsóknaraðili á loftgæði.

Þættir eru þeir sem nýttir verða til þess að greina umfang og vægi áhrifa á útivist?

- Verður breyting á loftgæðum á eða við framkvæmdasvæðið?
- Hversu mikil verður breyting á loftgæðum?
- Er mögulegt að koma við mótvægisáðgerðum til þess að draga úr áhrifum á loftgæði reynist áhrif verða veruleg?

Hljóðvist

Metin verða áhrif framkvæmdarinnar á hljóðvist við fyrirhugað framkvæmdasvæði. Útbúið verður hljóðkort í 2 m hæð yfir landi og staða hljóðvistar eftir 25 ár metin, miðað við framreiknaða umferð. Mannvit er rannsóknaraðili á hljóðvist.

Eftirfarandi þættir eru þeir sem nýttir verða til þess að greina umfang og vægi áhrifa á útivist:

- Verður breyting á hljóðvist á eða við framkvæmdasvæðið?
- Hversu mikil verður breyting á hljóðvist?
- Er mögulegt að koma við mótvægisáðgerðum til þess að draga úr áhrifum á hljóðvist reynist áhrif verða veruleg?

6. Kynning og samráð

6.1 Tillaga að matsáætlun

Eftirfarandi umsagnar- og hagsmunaaðilum var sent erindi þess efnis að vinna við mat á umhverfisáhrifum væri hafin. Óskað var eftir ábendingum og athugasemdum við drög að tillögu að matsáætlun og boðið upp á að kynna verkefnið ef eftir því væri óskað:

- Hafnafjarðarbær
- Skipulagsstofnun
- Minjastofnun Íslands
- Hafrannsóknastofnun
- Heilbrigðiseftirlit Hafnarfjarðar- og Kópavogssvæðis
- Náttúrufræðistofnun Íslands
- Veðurstofa Íslands
- Umhverfisstofnun
- Landeigendur
- Álver ISAL í Straumsvík
- Geymslusvæðið ehf.

Drög að tillögu að matsáætlun voru auglýst í Morgunblaðinu og Fréttablaðinu og kynnt almenningi á vef Vegagerðarinnar (www.vegagerdin.is) og Mannvits (www.mannvit.is) dagana 3.-19. október 2020.

Af framangreindum aðilum sem fengu drögin send komu ábendingar frá Hafnarfjarðarbæ, Minjastofnun Íslands, Heilbrigðiseftirliti Hafnarfjarðar- og Kópavogssvæðis og Náttúrufræðistofnun Íslands. Umhverfisstofnun lét vita í tölvupósti, að stofnunin muni ekki fara yfir og koma með athugasemdir fyrr en þegar umsagnarbeiðni berst frá Skipulagsstofnun. Athugasemdir bárust frá landeigendum Óttarsstaða, álveri Rio Tinto á Íslandi, ISAL og Geymslusvæðinu ehf. Þá bárust tvær athugasemdir frá almenningi. Í **töflu 6.1** hér á eftir er gerð grein fyrir helstu efnisatriðum fram kominna ábendinga og viðbrögð við þeim. Allar ábendingar og athugasemdir sem bárust eru birtar í heild sinni í viðauka 1.

Tafla 6.1 Helstu efnisatriði þeirra ábendinga sem bárust og viðbrögð framkvæmdaraðila.

Aðili	Ábending	Viðbrögð framkvæmdaraðila
Hafnarfjarðarbær		
	Bent er á að Hafnarfjarðarbær auglýsti lýsingu aðalskipulagsbreytingarinnar þann 17. september 2020 en ekki skipulagsbreytinguna sjálfa.	Umfjöllun í kafla 2.4 hefur verið leiðrétt með hliðsjón af þessari ábendingu.
	Sett er fram sú spurning hvort ekki sé eðlilegast að stígarnir séu hluti af verkinu? Í sneiðingum sé ekki gert ráð fyrir neinum hjólané stígatengingum. Í því samhengi megi velta fyrir sér aðgengi að hinni merku kapellu sem er skráð sem <i>friðlýstar fornminjar</i> og einnig þurfi að huga að aðgengi að tjörnunum sem eru nokkuð merkilegar.	Ákveðið hefur verið að stígarnir verði hluti af þessu verki og kemur það nú fram í kafla 3.5. Nánar verður greint frá fyrirkomulagi stíganna og þar með aðgengi að kapellunni í frummatsskýrslu.
	Settar eru fram vangaveltur með tímalínuna, en það líða 4 mánuðir frá matsáætlun að frummatsskýrslu. Spurning um að setja þarna einnig inn heildartímaáætlunina og fá þarna auglýsingatíma skipulagsins.	Gert er ráð fyrir að niðurstöður allra rannsókna sem ráðist var í liggja fyrir í lok árs 2020. Því ætti að vera unnt að ljúka gerð frummatsskýrslu í mars 2021 eins og sjá má í tímaáætluninni í kafla 1.3. Í kaflanum hefur einnig verið bætt við tímaáætlun skipulagsvinnunnar og grófri tímaáætlun á fyrirhuguðum framkvæmdum.
Minjastofnun Íslands		
	Minjastofnun minnir á að skrá þarf fornleifar á öllum svæðum þar sem jarðrask er fyrirhugað vegna framkvæmdarinnar.	Þess verður gætt að fornleifar verði skráðar alls staðar þar sem rask gæti átt sér stað.
	Í frummatsskýrslu þarf að sýna útlínur og staðsetningu fornleifa á lofmynd/korti ásamt útlínum mannvirkja sem fyrirhugað er að reisa. Þannig komi áhrif mannvirkja á fornleifar skýrt fram. Í frummatsskýrslu þurfi einnig að fjalla um fornleifar á svæðinu og áhrif framkvæmdarinnar á þær og gera grein fyrir fyrirhuguðum mótvægisáðgerðum vegna fornleifa.	Eins og fram kemur í kafla 5.8.2 verður útbúið kort þar sem minjastaðirnir eru sýndir ásamt afstöðu þeirra til fyrirhugaðra framkvæmda. Einnig verður í frummatsskýrslu fjallað um fornleifar á svæðinu, möguleg áhrif framkvæmda og gerð grein fyrir mótvægisáðgerðum.
	Bent er á að fornleifum megi ekki spilla, granda eða breyta, laga, aflaga eða flytja úr stað nema með leyfi Minjastofnunar Íslands. Þá skuli framkvæmd stöðvuð án tafar og Minjastofnun gert viðvart ef áður ókunnar fornleifar finnast við framkvæmd verks.	Þess verður gætt að verktaki að verkinu láti umsvifalaust vita ef áður ókunnar fornleifar finnast. Þess má geta að framkvæmdaraðili hefur nú þegar hafið samtal við Minjastofnun þar sem ljóst þykir að einhverjar fornleifar munu raskast miðað við fyrirhuguð áform. Í frummatsskýrslu ætti því afstaða Minjastofnunar að liggja fyrir á því hvort og þá hversu umfangsmiklar rannsóknir þarf að ráðast í áður en minjum innan framkvæmdasvæðisins yrði raskað.

Aðili	Ábending	Viðbrögð framkvæmdaraðila
Náttúrufræðistofnun Íslands		
	<p>Náttúrufræðistofnun tekur undir áhyggjur sérfræðinga Hafrannsóknastofnunar af nálægð fyrirhugaðra framkvæmda við tjarnirnar í fjörunni vestan álversins, Straumstjarnir, en fyrirhuguð aðrein frá álverinu til vesturs og bráðabirgðavegur að Straumi kemur til með að vera þar í fjöruborðinu.</p>	<p>Vegna nálægðar fyrirhugaðrar framkvæmdar við tjarnirnar hefur Vegagerðin, eins og fram kemur í kafla 5.6, fengið Hafrannsóknastofnun til að rannsaka dýralíf í tjörnnum til að unnt sé að meta áhrif framkvæmdarinnar á það. Þá verða áhrif á yfirborðs- og grunnvatn einnig metin af verkfræðistofunni Vatnaskilum. Niðurstöður verða kynntar í frummatsskýrslu.</p>
	<p>Stofnunin segir ekki alveg ljóst hvers vegna um sé að ræða bráðabirgðalausn eða hve lengi hún eigi að vara. Telur stofnunin að finna eigi lausn, sem kynnt verði í frummatsskýrslu, sem skerði ekki Straumsvík meira en orðið er.</p>	<p>Gera má ráð fyrir að umrædd bráðabirgðalausn muni hugsanlega vara í nokkur ár þar sem skipulagi á hluta svæðis út frá gatnamótum við Rauðamel hefur verið frestað. Leitað verður leiða til að lágmarka umfang bráðabirgðaaðkomu.</p>
	<p>Með hliðsjón af framangreindu bendir Náttúrufræðistofnun á að um sé að ræða svæði á náttúruminjaskrá og því beri að leita áhlits Umhverfisstofnunar og Náttúrufræðistofnunar um lausnir/framkvæmdir á svæðinu skv. 37. gr. laga um náttúruvernd nr. 60/2013, þó Hafrannsóknastofnun taki að sér tilteknar rannsóknir. Aðalatriðið sé að sýna fram á að Straumsvík verði ekki raskað meira en orðið er.</p>	<p>Í umræddri 37. gr. segir að áður en leyfi er veitt á svæðum sem skráð hafa verið á C-hluta náttúruminjaskrár skuli leita umsagnar Umhverfisstofnunar, Náttúrufræðistofnunar Íslands og viðkomandi náttúruverndarnefndar nema fyrir liggja staðfest aðalskipulag og samþykkt deiliskipulag.</p> <p>Þar sem unnið er að aðalskipulagsbreytingu samhliða mati á umhverfisáhrifum ásamt deiliskipulagi mun verða leitað umsagnar Umhverfisstofnunar og Náttúrufræðistofnunar Íslands. Jafnframt verður leitað umsagnar stofnananna þegar frummatsskýrsla liggur fyrir þar sem greint verður frá rannsóknum Hafrannsóknastofnunar og niðurstöðum þeirra.</p> <p>Álit stofnananna ætti því að liggja fyrir áður en sótt verður um framkvæmdaleyfi.</p>
	<p>Náttúrufræðistofnun bendir á að í kafla 3.4 komi fram að framtíðaraðkoma að Straumi verði við Rauðamel þar sem mislæg gatnamót eru fyrirhuguð. Svo virðist sem vanti frekari skýringar á þessum gatnamótum og framtíðar veltengingum við þau. Þetta þurfi að fara betur yfir í frummatsskýrslu.</p>	<p>Þessi veltenging hefur verið tekin út úr textanum í kafla 3.4 þar sem skipulagi á hluta svæðis út frá gatnamótum við Rauðamel hefur verið frestað.</p>

Aðili	Ábending	Viðbrögð framkvæmdaraðila
Heilbrigðiseftirlit Hafnarfjarðar- og Kópavogssvæðis		
	Heilbrigðisnefndin gerir ekki athugasemdir við fyrirbyggjandi drög að tillögu að matsáætlun. Nefndin fagnar áformuðum vegabótum sem stuðla munu að mun meira umferðaröryggi og betra umferðarflæði.	Þarfnast ekki viðbragða.
	Heilbrigðisnefnd minnir sérstaklega á að hluti framkvæmdarinnar er á einkar viðkvæmu svæði með tilliti til vatnalífs. Innst í Straumsvík, vestan álversins, er að finna litlar tjarnir með sérstæðu lífríki sem markast af seltubúskap tjarnanna. Huga þurfi vel að því að tjarninar og lífríki þeirra laskist ekki, bæði við hönnun og við sjálfa mannvirkjagerðina.	Hafrannsóknastofnun vinnur að úttekt á lífríki tjarnarinnar eins og fram kemur í kafla 5.6. Greint verður frá niðurstöðum í frummatsskýrslu. Þá verður við hönnun leitað leiða til að lágmarka umfang bráðabirgðaaðkomu.
Rio Tinto á Íslandi hf., ISAL		
	ISAL gerir ekki athugasemdir við mat á umhverfisáhrifum og lýsingu á framkvæmda-svæði.	Þarfnast ekki viðbragða.
	Nauðsynlegt er að tryggja að ekki verði nein röskun á mikilvægum vatnslögnum til ISAL frá grunnvatnsdælustöð. Þessar lagnir liggja undir Reykjanesbraut og eru viðkvæmar. Þá er ein þeirra úr asbesti.	Framkvæmdaraðili mun tryggja að ekki verði röskun á umræddum vatnslögnum í samráði við ISAL.
	Háspennustrengir liggja bæði austan og vestan megin við ISAL og fara undir Reykjanesbraut. Þessi strengir fæða grunnvatnsdælustöðvar. Samhliða þessum strengjum liggja líka gagnastrengir sem eru tengdir tölvuhúsum ISAL og tölvukerfum. ISAL þolir ekki röskun á þessum strengjum.	Framkvæmdaraðili mun tryggja að ekki verði röskun á umræddum háspennu- og gagnastrengjum í samráði við ISAL. Jafnframt verður haft samráð við veitufyrirtækin á forhönnunarstigi.
	Sunnan Reykjanesbrautar eru grunnvatnsborholur þaðan sem ISAL fær vatn. Tryggja þarf að starfsfólk ISAL geti komist að þeim hindrunarlaust allt árið um kring. Núverandi aðgengi er beint af Reykjanesbraut en þeim inngangi verður væntanlega lokað. Eðlilegt er að hægt verði að tryggja aðgengi að þessu svæði frá nýju hringtorgi norðan við göngin (gatnamótin að ISAL).	Framkvæmdaraðili mun tryggja áframhaldandi gott aðgengi að grunnvatnsborholunum í samráði við ISAL.
	Vakin er athygli á að meðfram Reykjanesbraut liggja ljósleiðarar frá Orkufjarskiptum, Mílu og Gagnaveitunni. Þessir strengir eru nauðsynlegir fyrir starfsemi ISAL og getur röskun á þeim haft mikil áhrif á starfsemi ISAL.	Framkvæmdaraðili mun tryggja að ekki verði röskun á umræddum ljósleiðurum í samráði við veitufyrirtækin.

Aðili	Ábending	Viðbrögð framkvæmdaraðila
	<p>Á svæði NA af gatnamótunum inn að ISAL, við þann stað sem nýr vegur að Straumi er hugsaður, eru urðuð gömul kerbrot. Ef komið er niður á kerbrot er nauðsynlegt að farga þeim á viðunandi hátt í samráði við ISAL.</p>	<p>Ef komið verður niður á umrædd kerbrot, mun framkvæmdaraðili farga þeim í samráði við ISAL.</p>
	<p>Við ISAL eru mjög stór bílastæði. Auk þess að nýtast starfsfólki ISAL eru þau hugsuð sem neyðarstæði fyrir viðbragðsaðila ef vá ber að garði á Suðurnesjum eða á Keflavíkurflugvelli. Mikilvægt er að tryggja greiðan aðgang til og frá bílastæðunum á framkvæmdatíma.</p>	<p>Þess verður gætt að áfram verði greiður aðgangur til og frá bílastæðunum á framkvæmdatíma.</p>
	<p>Reglulega koma til landsins í gegnum höfnina í Straumsvík, mjög stórir farmar sem geta ekki farið í gegnum núverandi undirgöng. Mikilvægt er að umferðarmannvirki séu hönnuð þannig að hægt sé að flytja hann í átt að Reykjavík án þess að fara um göngin. Þegar slíkir flutningar hafa átt sér stað hefur lögregla veitt aðstoð við tímabundna lokun Reykjanesbrautar.</p>	<p>Við hönnun umferðarmannvirkjana verður þess gætt að áfram verði unnt að flytja mjög stóra farma í átt að Reykjavík án þess að fara um göngin.</p>
	<p>Gera má ráð fyrir að nokkuð þurfi að sprengja í berg við framkvæmdir. Starfsemi ISAL er mjög viðkvæm fyrir sprengingum. Steypun bolta í steypuskála má alls ekki vera í gangi þegar sprengt er og nauðsynlegt er að þétt samráð eigi sér stað milli ISAL og verktaka. Einnig eru viss burðarvirki í kerskálum viðkvæm fyrir titringi.</p>	<p>Framkvæmdaraðili mun sjá til þess að verktaki að verkinu verði í miklu og góðu samráði við ISAL ef sprengja þarf vegna framkvæmdanna.</p>
	<p>Heilsa og öryggi starfsfólks er fyrsta forgangsmál hjá ISAL. Við framkvæmdir við Reykjanesbraut sem lýkur bráðlega hafa merkingar, lýsing og hraðatakmarkanir verið ábótavant að okkar mati. ISAL gerir ríkar kröfur til að þess að á verktíma verði umferðaröryggi tryggt eins og kostur er og sérstaklega hugað að lýsingu og góðum merkingum.</p>	<p>Í útboðsgögnum verður farið eftir leiðbeiningum Vegagerðarinnar um vinnusvæðamerkingar.</p>
	<p>ISAL leggur áherslu á framkvæmdatími í heild sinni verði sem stýstur. Þá er lögð áhersla á að veigamestu framkvæmdir við undirgöng o.þ.h. fari fram á þeim tíma árs þar sem þokkalega bjart er og litlar líkur á snjó og hálfu.</p>	<p>Reynt verður að hafa framkvæmdatímann sem stýstan. Þó má gera ráð fyrir að framkvæmdir taki allt að tvö ár. Leitast verður við að tímasetja framkvæmdir með hliðsjón af umræddri ábendingu ISAL.</p>

Aðili	Ábending	Viðbrögð framkvæmdaraðila
	<p>Í núverandi undirgöngum og aðreinum að þeim hefur oft myndast mikil háлка og hafa bæði starfsmenn og gestir lent í óhöppum. Lægsti punktur í göngunum er undir sjávarmáli og er því talið afar mikilvægt að hugað sé að hálkuvörnum á þessu svæði.</p>	<p>Hér er um að ræða ábendingu sem tengist ekki beint fyrirhuguðum framkvæmdum heldur núverandi ástandi.</p>
	<p>Samkvæmt tillögunum fer aðrein inn á svæði ISAL inn á núverandi lóð þar sem nú er geymslusvæði. ISAL gerir ekki athugasemd við þessa útfærsla og gerir ráð fyrir að samráð verði haft við ISAL um útfærslu og not á svæðinu.</p>	<p>Framkvæmdaraðili mun hafa samráð við ISAL eins og óskað er eftir.</p>
	<p>Framkvæmdir og breytingar á umferðarmannvirkjum geta haft áhrif á hljóðvist og eru nýleg dæmi um það. ISAL leggur áherslu á að ný mannvirki magni ekki hávaða frá ISAL og valdi þannig ónæði í íbúðarbyggð.</p>	<p>Eins og fram kemur í kafla 5.10 verða unnir hljóðútreikningar í tengslum við fyrirhugaða framkvæmd.</p>
<p>Geymslusvæðið ehf.</p>		
	<p>Af hálfu Geymslusvæðisins er bent á að á fundum með Vegagerðinni og Hafnarfjarðarbæ hafi verið gert ráð fyrir veltengingu inn á svæði félagsins frá mislægum gatnamótum við Straumsvík upp að Álhellu. Hönnun þessa vegar liggir nú þegar fyrir hjá Vegagerðinni og átti að fara í framkvæmdir á þessu ári. Úr því hafi þó ekki orðið vegna fjárskorts Hafnarfjarðarbæjar. Framkvæmdin átti að byggjast á öryggissjónarmiði, þrátt fyrir að deiliskipulagsbreyting hafi ekki legið fyrir, enda núverandi tenging alls ófullnægjandi. Í þessari tillögu að matsáætlun sé þessi veltenging hvergi nefnd og telja forsvarsaðilar Geymslusvæðisins það vera stór mistök. Nauðsynlegt sé að taka þessa veltengingu með inn í heildarframkvæmdina með það í huga að flýta henni eins og kostur er. Jafnframt sé nauðsynlegt að hafa í huga hvort þessi veltenging þurfi umhverfismat þar sem vegurinn liggur í jaðri viðkvæmra tjarna sem nefndar séu í fyrirbyggjandi drögum. Af framansögðu sé nauðsynlegt, út frá öryggissjónarmiðum að afgreiða þessa veltengingu eins fljótt og kostur er og því nauðsynlegt að taka hana með inn í allar vangaveltur um tvöföldun Reykjanesbrautar.</p>	<p>Ákveðið hefur verið að veltengingin að Geymslusvæðinu verði með í rannsóknum vegna mats á umhverfisáhrifum. Umfjöllun þar um hefur verið bætt inn í kafla 3.4.</p>

Aðili	Ábending	Viðbrögð framkvæmdaraðila
Leifur Sörensen (einn eiganda Óttarsstaða)		
	Þess er krafist að eftir tvöföldun Reykjanessbrautar verði áfram aðkoma að tveimur rauðamelsnámum í landi Óttarsstaða, eins og verið hefur.	Framkvæmdaraðila er ekki ljóst af hverju tryggja þarf aðkomu að þessum námum þar sem efnistöku úr þeim hefur verið hætt. Ef í ljós kemur að það reynist nauðsynlegt verður það skoðað.
	Þess er óskað að við vegaframkvæmdir að Straumi verði lagður háspennustrengur að Straumi og spennir settur upp við Straum með framtíðarnotkun í huga (þ.e. að lagt verði rafmagn að Óttarsstöðum). Bent er á að við gamla Keflavíkurvegin, rétt hjá Gerðinu, sé háspennir.	Lagning rafmagns er ekki á forræði Vega-gerðarinnar. Þessari ósk verður því að beina til þeirra aðila sem eiga og reka spennu við Gerði.
Bjarni V. Guðmundsson		
	Bjarni leggur þunga áherslu á að gömlum þjóðleiðum, vörðum, öðrum menningarminjum sem og hrauni á leiðinni verði hlíft eins og kostur er og að mislæg gatnamót verði alls ekki reist á gömlum þjóðleiðum.	Tekið verður á þessum atriðum í frummatsskýrslu sbr. umfjöllun hér að framan um samráð við Minjastofnun Íslands er varðar áhrif á fornleifar.
Ragnar Þ. Þóroddsson, ökumaður strætó 55 á milli Reykjanessbæjar og Hafnarfjarðar		
	Ragnar er hlynntur fyrirhugaðri framkvæmd.	Þarfnast ekki viðbragða.

6.2 Frummatsskýrsla

Við gerð frummatsskýrslu verður áfram öllum heimilt að koma á framfæri ábendingum og athugasemdum, auk þess sem framkvæmdaraðili mun leita álits hjá umsagnaraðilum og Skipulagsstofnun ef þörf krefur.

Á athugunartíma Skipulagsstofnunar mun frummatsskýrslan liggja frammi á aðgengilegum stað nærri framkvæmdasvæði og hjá Skipulagsstofnun í sex vikur, sem jafnframt er sá frestur sem almenningi er gefinn til að koma skriflegum athugasemdum á framfæri við Skipulagsstofnun. Frummatsskýrslan verður einnig aðgengileg á vefsíðu Mannvits og Vegagerðarinnar þegar þar að kemur. Gert er ráð fyrir að niðurstöður mats á umhverfisáhrifum og frummatsskýrsla verði kynnt á opnum kynningarfundum.

7. Heimildir

- Garðarsson, J. (1998). Útivistarperlan í Hraunum. *Náttúrufræðingurinn* 67(3-4), 163–170.
- Ingólfsson, A. (1998a). Lífríki í fjörunni við Straumsvík. *Náttúrufræðingurinn* 67(3–4), 207–213.
- Ingólfsson., A. (1998b). Lífríki í tjörnum við Straumsvík. *Náttúrufræðingurinn* :67(3–4), 255–262.
- Jóhannes Sturlaugsson, I. R. (1998). Dvergbleikja á mótum ferskvatns og sjávar. *Náttúrufræðingurinn* 67(3–4), 189–199.
- Jóhannesson, H., & Sæmundsson, K. (1989). *Jarðfræðikort af Íslandi: 1:500.000. Berggrunnskort*. Sótt frá Náttúrufræðistofnun Íslands og Landmælingar Íslands:
file:///C:/Mannvit/1/120/1.120.258/03/31/2020-09-07%20Vg%20jarðfræðiskýrsla/Reykjanesbraut%20jarðfræði.pdf
- Ottósson, J. G., Sveinsdóttir, A., & Harðardóttir, M. (2016). Vistgerðir á Íslandi. Fjölrit. *Fjölrit Náttúrufræðistofnunar, nr. 54*. 299.
- Skipulagsstofnun. (2016). *Landsskipulagsstefna 2015-2026 ásamt greinagerð*. Skipulagsstofnun.
- Sæmundsson, K., Jóhannesson, H., Hjartarson, Á., Kristinsson, S. G., & Sigurgeirsson, M. (2010). *Jarðfræðikort af Suðvesturlandi, 1:100.000*. Sótt frá Íslenskar Orkurannsóknir.

VIÐAUKI 1

Athugasemdir og ábendingar sem bárust við drög að tillögu að matsáætlun

- 1. Hafnarfjarðarbær, dags. 15. október 2020**
- 2. Minjastofnun Íslands, dags. 16. október 2020**
- 3. Náttúrufræðistofnun Íslands, dags. 16. október 2020**
- 4. Heilbrigðiseftirlit Hafnarfjarðar- og Kópavogssvæðis, dags.
12. október 2020**
- 5. Rio Tinto á Íslandi hf., ISAL, dags. 21. október 2020**
- 6. Geymslusvæðið ehf., dags. 16. október 2020**
- 7. Leifur Sörensen (einn eigenda Óttarsstaða), dags. 16. október
2020**
- 8. Bjarni V. Guðmundsson, dags. 5. október 2020**
- 9. Ragnar Þ. Þóroddsson, dags. 4. október 2020**

Haukur Einarsson

From: Berglind Guðmundsdóttir <berglindg@hafnarfjordur.is>
Sent: fimmtudagur, 15. október 2020 16:56
To: Haukur Einarsson
Cc: Helga Stefánsdóttir; Þormóður Sveinsson
Subject: Tvöföldun Reykjanesbrautar - ábendingar frá Hafnarfjarðarbæ.

Góðan daginn,
Hafnarfjarðarbær hefur mótttekið drög að tillögu að matsáætlun fyrir breikkun Reykjanesbrautar frá Krýsuvíkuvegi að Hvassahrauni.

Þær ábendingar sem ég er með eru:

Skipulags- og byggingarráð Hafnarfjarðarbæjar hefur samþykkt með bókun dags. 28. janúar 2020, að hafin verði vinna við breytingar á aðalskipulagi Hafnarfjarðar vegna tvöföldunar Reykjanesbrautar í núverandi vegstæði, frá Krýsuvíkurvegi að mörkum Sveitarfélagsins Voga í samræmi við 30. gr. skipulagslaga nr. 123/2010. Þann 17. september 2020 auglýsti Hafnarfjarðarbær skipulagsbreytinguna til sýnis í þjónustuveri Hafnarfjarðar, á skrifstofu umhverfis og skipulagssviðs og á netinu þar sem athugunarfrestur er til 18. október 2020.

Lýsingin er í auglýsingu, ekki sjálf aðalskipulagsbreytingin. Einnig er spurning hvort að það sé ekki eðlilegast að stígarnir séu hluti að verkinu. Í sneiðingum er ekki gert ráð fyrir neinum hjóla- né stígatengingum. Í því samhengi má velta fyrir sér aðgengi að hinni merku kapellu sem er skráð sem *fríðlýstar fornminjar* og einnig þarf að huga að aðgengi að tjörnnum sem eru jú nokkuð merkilegar.

Síðan eru vangaveltur með tímalínuna, en það líða 4 mánuðir frá matsáætlun að frummatsskýrslu. Spurning um að setja þarna einnig inn heildartímaáætlunina og fá þarna auglýsingatíma skipulagsins.

Kv.



Berglind Guðmundsdóttir
landslagsarkitekt
Umhverfis- og skipulagssvið
Norðurhella 2
berglindga@hafnarfjordur.is
585 5500/ 664 5619



[FYRIRVARI / DISCLAIMER](#)



Minjastofnun
Íslands

The Cultural
Heritage Agency
of Iceland

Umhverfis- og skipulagssvið

Suðurgata 39
101 Reykjavík

(354) 570 13 00

www.minjastofnun.is

Kennitala: 440113-0280

Mannvit, verkfræðistofa
“**Reykjanesbraut**”
Urðarhvarfi 6
203 Kópavogur

Reykjavík 16. október 2020
MÍ202010-0072/ 6.07 / K.M.

Efni: Reykjanesbraut (41). Krýsuvíkurvegur - Hvassahraun.

Minjastofnun Íslands hefur móttengið tölvupóst Bergrósar Örnú Sævarsdóttur hjá Mannviti frá 5. okt. s.l. þar sem óskað er eftir umsögn um drög að tillögu að matsáætlun ofangreindrar framkvæmdar.

Kristinn Magnússon
Verkefnastjóri
kristinn@minjastofnun.is

Fyrirhugað er að breikka Reykjanesbraut í Hafnarfirði frá Krýsuvíkurvegi að enda fjögurra akreina brautarinnar á Hrauni vestan Staumsvíkur. Lengd vegkaflans er um 5,6 km og í drögum að tillögu að matsáætlun kemur fram að þetta er eini kaflinn á Reykjanesbrautinni frá Ásbraut í Hafnarfirði að Njarðvík sem ekki hefur verið breikkaður. Vegstæðið verður ekki fært heldur á einungis að breikka núverandi veg þannig að legan helst óbreytt.

Í kafla 4.2 í drögnum kemur fram að rannsóknarsvæðið sem skoðað verður í tengslum við mat á umhverfisáhrifum breikkunarinnar sé um 107 hektarar og nái almennt um 100 metra út frá miðlinu vegar.

Fjallað er um fornleifar í kafla 5.8 í drögum að tillögu að matsáætlun. Þar kemur fram að fornleifar hafa verið skráðar á svæðinu í gegnum árin. M.a. vegna fyrri áforma um breikkun Reykjanesbrautarinnar og vegna framkvæmda við undirgöng og vegagerð við álverid í Straumsvík. Ólík fyrri áformum um færslu vegarins er nú ætlunin að breikka núverandi veg. Mislæg vegamót munu eitthvað færast til og gert er ráð fyrir nýjum tengingum/vegamótum. Því er talið réttast að fornleifar verði skoðaðar að nýju við mat á umhverfisáhrifum framkvæmdarinnar.

Í drögnum segir að til þess að unnt sé að meta áhrif fyrirhugaðra framkvæmda á fornleifar þurfi fornleifaskráning að fara fram. Vettvangsúttekt fari fram þar sem allir minjastaðir verða heimsóttir aftur og eldri skráning yfirfarin. Allir staðir verði hnitsettir að nýju og allar sýnilegar minjar mældar upp með nákvæmum hætti. Að skráningu lokinni verði öll gögnin færð inn á gagnagrunn, kort gert þar sem minjastaðirnir verða sýndir ásamt afstöðu þeirra til fyrirhugaðra framkvæmda og teknar saman niðurstöður skráningarinnar. Út frá þeim verði hægt að taka afstöðu til mótvægisáðgerða sem mögulega þarf að grípa til vegna breikkunarinnar.

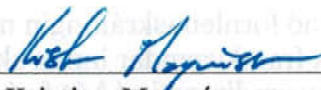
Vakin er athygli á því að skv. 51 gr. laga um menningarminjar nr. 80/2012 eru ákvarðanir Minjastofnunar Íslands skv. 20., 23., 24., 28., 42. og 43 gr. sömu laga endanlegar á stjórnstýslustigi og ekki kærnlegar til æðra stjórnvalds. Jafnframt er vakin athygli á því að skv. 21. gr. stjórnstýslulaga nr. 37/1993 getur aðili máls óskað eftir skriflegum rökstuðningi stjórnvalds fyrir ákvörðun hafi slíkur rökstuðningur ekki fylgt ákvörðuninni þegar hún var tilkynnt. Beiðni um rökstuðning fyrir ákvörðun skal bera fram innan 14 daga frá því að aðila var tilkynnt ákvörðunin og skal stjórnvald svara henni innan 14 daga frá því hún barst.

framkvæmdarinnar. Minjastofnun minnir á að skrá þarf fornleifar á öllum svæðum þar sem jarðrask er fyrirhugað vegna framkvæmdarinnar.

Í frummatsskýrslu þarf að sýna útlínur og staðsetningu fornleifar á loftmynd/korti ásamt útlínum mannvirkja sem fyrirhugað er að reisa. Þannig koma áhrif mannvirkja á fornleifar skýrt fram. Í frummatsskýrslu þarf einnig að fjalla um fornleifar á svæðinu og áhrif framkvæmdarinnar á þær og gera grein fyrir fyrirhuguðum mótvægisáðgerðum vegna fornleifa.

Minjastofnun Íslands gerir ekki frekari athugasemdir við tillögu að matsáætlun ofangreindrar framkvæmdar. Bent skal á að í 21. gr. laga um menningarminjar (Nr. 80/2012) stendur m.a.: *Fornleifum, sbr. 3. mgr. 3. gr., jafnt þeim sem eru friðlýstar sem þjóðminjar og þeim sem njóta friðunar í krafti aldurs, má enginn, hvorki landeigandi, ábúandi, framkvæmdaraðili né nokkur annar, spilla, granda eða breyta, hylja, laga, aflaga eða flytja úr stað nema með leyfi Minjastofnunar Íslands.* Og á 2. mgr. 24. gr. sömu laga sem hljóðar svo: *Ef fornminjar sem áður voru ókunnar finnast við framkvæmd verks skal sá sem fyrir því stendur stöðva framkvæmd án tafar. Skal Minjastofnun Íslands láta framkvæma vettvangskönnun umsvifalaust svo skera megi úr um eðli og umfang fundarins. Stofnuninni er skylt að ákveða svo fljótt sem auðið er hvort verki megi fram halda og með hvaða skilmálum. Óheimilt er að halda framkvæmdum áfram nema með skriflegu leyfi Minjastofnunar Íslands.*

Virðingarfyllst,
f.h. Minjastofnunar Íslands


Kristinn Magnússon
verkefnastjóri

Haukur Einarsson

From: Bergros Arna Sævarsdóttir
Sent: föstudagur, 16. október 2020 13:52
To: Haukur Einarsson
Subject: FW: Re: FS: Breikkun Reykjanesbrautar - Drög að tillögu að matsáætlun
Attachments: Trausti%20Baldursson_files/image001.gif; image001.gif; Straumsvík_veglína.JPG

From: Trausti Baldursson - NI <Trausti.Baldursson@ni.is>
Sent: föstudagur, 16. október 2020 13:51
To: Bergros Arna Sævarsdóttir <bergross@mannvit.is>
Subject: Fw: Re: FS: Breikkun Reykjanesbrautar - Drög að tillögu að matsáætlun

Tilvisun í málsnr. 202010-0006 (TB)

Vísað er til meðfylgjandi tölvupósts frá Mannviti, dags. 5. október sl., þar sem óskað er eftir því að Náttúrufræðistofnun Íslands kynni sér drög að matsáætlun fyrir breikkun Reykjanesbrautar (41) frá Krýsuvíkurvegi að Hvassahrauni.

Almennt gefur Náttúrufræðistofnun ekki umsagnir um matsáætlanir á vinnslustigi fyrr en þær berast frá Skipulagsstofnun. Ástæðan fyrir því er að stofnunin er ekki lögbundin umsagnaraðili um matsáætlanir. Skipulagsstofnun hefur engu að síður óskað sérstaklega eftir því að Náttúrufræðistofnun gefi umsagnir um matsáætlanir og hefur stofnunin gert það en vegna manneklu haldið sig við umsagnir um áætlanirnar þegar tillögur að þeim liggja fyrir. Þar sem Náttúrufræðistofnun hefur tekið að sér að rannsaka fyrir Vegagerðina gróðurfar og fuglalíf á umræddum vegakafla telur stofnunin eðlilegt að bregðast við þeirri ósk að fara yfir þau atriði í framangreindri matsáætlun og snúa að hlutverki stofnunarinnar.

Náttúrufræðistofnun hefur farið yfir matsáætlunina og gerir ekki athugasemdir við þá þætti hennar sem snúa beint að rannsóknum stofnunarinnar. Þó er rétt að það komi fram að stofnunin, skv. upplýsingum frá Vegagerðinni, gerði ráð fyrir að enginn hluti vegkaflans frá Krýsuvíkuraflleggjara að Hvassahrauni væri norðan núverandi vegar.

Í kafla 3.4 í matsáætluninni segir: „Aðkoma að álveri ISAL breytist þannig að útbúin verður ný aðrein sem tengist inn á hringtorg og þaðan verður útbúin ný frárein til vesturs. Sunnan vegamótanna við ISAL verður útbúið hringtorg og ný vegtenging úr suðri. Þá er gert ráð fyrir akstursgöngum á milli lóða álversins. Landmótun vegamóta verður með svipuðum hætti og hjá öðrum mislægum vegamótum vestar á Reykjanesbraut.“ Jafnframt segir: „Tengingin við Straum er hugsuð til bráðabirgða og er á viðkvæmu svæði við tjarnirnar í fjörunni vestan álvers. Framtíðar aðkoma að svæðinu verður um mislæg vegamót við Rauðamel. Mynd 3.5 sýnir kennisnið fyrir veg að Straumi, samliggjandi Reykjanesbraut.“ Síðan segir: „Í samskiptum sem Vegagerðin hefur átt við Hafrannsóknastofnun hafa sérfræðingar stofnunarinnar lýst yfir áhyggjum af nálægð fyrirhugaðra framkvæmda við tjarnirnar í fjörunni vestan álversins, Straumstjarnir, en fyrirhuguð aðrein frá álverinu til vesturs og bráðabirgðavegur að Straumi kemur til með að vera þar í fjöruborðinu. Til að koma í veg fyrir að tjarnirnar verði fyrir raski er fyrirhugað að hlaða kantinn upp með grjóti og setja vegrið á veginn í stað þess að hafa fláa út í tjarnirnar. Þegar nákvæm útfærsla liggur fyrir mun Vegagerðin greina Hafrannsóknastofnun frá fyrirkomulagi aðreinarinnar og bráðabirgðavegarins að Straumi með hliðsjón af tjörnunum. Þá mun Vegagerðin láta gera rannsókn á dýralífi í tjörnunum og meta áhrif framkvæmdarinnar á það (sjá kafla 5.6). Einnig mun Vegagerðin láta meta áhrif framkvæmdarinnar á yfirborðsvatn og grunnvatn (sjá kafla 5.5).“

Náttúrufræðistofnun tekur undir áhyggjur af vegagerðinni í Straumsvík og lýst er hér að framan. Í matsáætluninni kemur skýrt fram að Vegagerðinni er að fullu ljóst mikilvægi þessa svæðis sem hér um ræðir. Eins og kemur einnig fram hér að framan er um bráðabirgðalausn að ræða. Í áætluninni er ekki alveg ljóst hvers vegna um sé að ræða bráðabirgðalausn eða hve lengi hún eigi að vara. Náttúrufræðistofnun telur að finna eigi lausn, sem kynnt verður í frummatsskýrslu, sem ekki skerði Straumsvík meira en orðið

er. Hvort sú laun sem er boðuð, þ.e. „Til að koma í veg fyrir að tjarnirnar verði fyrir raski er fyrirhugað að hlaða kantinn upp með grjóti og setja vegrið á veginn í stað þess að hafa fláa út í tjarnirnar.“, komi til með að duga er óljóst að þessu stigi. Í framhaldi af þessu má einnig benda á að hér er um að ræða svæði á náttúruminjasrá og leita ber því álits Umhverfistofnunar og Náttúrufræðistofnunar, sjá 37. gr. laga um náttúruvernd nr. 60/2013, um lausnir/framkvæmdir á svæðinu þó Hafrannsóknastofnun taki að sér tiltekna rannsóknir. Aðalatriðið hér er að sýna fram á að Straumsvík verði ekki raskað meira en orðið er.

Í kafla 3.4 segir einnig að mislæg gatnamót verði við Rauðamel og að framtíðar aðkoma að svæðinu verði um þau vegamót. Svo virðist sem það vanti frekari skýringar á þessum gatnamótum og framtíðar veltengingum við þau. Þetta verður að fara betur yfir í frummatsskýrslu.

Meðfylgjandi er mynd sem Náttúrufræðistofnun útbjó vegna bráðabirgðavegar í Straumsvík, út frá gögnum frá Vegagerðinni. Hversu áreiðanleg myndin er miðað við hugsanlegar útfærslur Vegagerðarinnar getur Náttúrufræðistofnun ekki fullyrt um en eins og hún er sett fram verður þó nokkur röskun í Straumsvík, þetta þarf að skoða sbr. framangreint.

Virðingarfyllst,

Trausti Baldursson
Náttúrufræðistofnun Íslands
Icelandic Institute of Natural History
Urriðaholtsstræti 6-8
210 Garðabær
Sími/Tele: 590 0500
Email: trausti@ni.is



Frá: Bergros Arna Sævarsdóttir <bergross@mannvit.is>
Sent: mánudagur, 5. október 2020 10:28
Til: Móttaka - NI <mottaka@ni.is>; Trausti Baldursson - NI <Trausti.Baldursson@ni.is>
Efni: Breikkun Reykjanesbrautar - Drög að tillögu að matsáætlun

Góðan dag

Meðfylgjandi eru drög að tillögu að matsáætlun fyrir breikkun Reykjanesbrautar (41) frá Krýsuvíkurvegi að Hvassahrauni.

Óskað er eftir því að Náttúrufræðistofnun Íslands kynni sér drögin og sendi ábendingar eða athugasemdir fyrir 19. október nk.

Athugasemdir skal senda til: Mannvit /Urðarhvarfi 6 /203 Kópavogi, merktar "Reykjanesbraut" eða með tölvupósti til haukur@mannvit.is

Forsvarsmenn verkefnisins ásamt ráðgjafa eru reiðubúnir að kynna verkefnið óski Náttúrufræðistofnunar Íslands þess.

Bestu kveðjur,
Bergros Arna Sævarsdóttir
Umhverfisverkfræðingur
Environmental Engineer
Sími / Tel: +354 422 3614
GSM / Mobile: +354 866 5761



lupina-
húspunktur,
vállarfox,
hallingresi, snarrot
linogvin eða
blomgresiv a
hrauni vallahumal

sjavarf

sjavarf

linogvin
I hrauni

storstraumabot

linogvin/lyngnitraun

lynghrv/mosahr
- grosug

mjoar fitjar
agrovin

Mannvit verkfræðistofa
B.t. Bergrósar Örnú Sævarsdóttur
Urðarhvarf 6
203 Kópavogur

Garðabær 12. október 2020
HP, PS 00.80

Umsögnin er send á netföngin:

haukur@mannvit.is
[siggi@hafnarfjordur.is](mailto:siggih@hafnarfjordur.is)
Vegagerdin@vegagerdin.is

Heilbrigðisnefnd Hafnarfjarðar og Kópavogssvæðis barst erindi frá Mannviti verkfræðistofu dagsett 5. október 2020 þar sem óskað var umsagnar um drög að tillögu að matsáætlun vegna mats á umhverfisáhrifum áformaðrar breikkunar Reykjanesbrautar (41), Krýsuvíkurvegur -- Hvassahraun. Frestur til að veita umsögn var veittur fram til 19. október.

Samkvæmt ákvörðun Skipulagsstofnunnar frá 3. febrúar 2020 er tvöföldun Reykjanesbrautar matsskyld framkvæmd. Drögin er unnin fyrir Vegagerðina í samráði við Hafnarfjarðarbæ.

Erindið var lagt fyrir fund heilbrigðisnefndar sem haldinn var 19. október s.l. Eftirfarandi samþykkt var gerð.

„Í drögunum er listaðir upp þættir sem fá munu frekari skoðun og mat í matsáætlun, þar með talið mikilvægir umhverfispættir eins og hljóðvist, loftgæði, vatnafar og vatnalíf. Heilbrigðisnefnd gerir ekki athugasemdir við fyrirliggjandi drög að tillögu að matsáætlun. Nefndin fagnar áformuðum vegabótum sem stuðla mun að mun meira umferðaröryggi og betra umferðarflæði.“

Greinagerð.

Heilbrigðisnefnd minnir sértaklega á að hluti framkvæmdarinnar er á einkar viðkvæmu svæði með tilliti til vatnalífs. Innst í Straumsvík, vestan álversins, er að finna litlar tjarnir með sérstæðu lífríki sem markast af seltubúskap tjarnanna. Huga þarf vel að því að tjarnirnar og lífrík þeirra laskist ekki, bæði við hönnun og við sjálfa mannvirkjagerðina.

F.h. heilbrigðisnefndar



Páll Stefánsson
deildarstjóri



Mannvit
Urðarhvarf 6
203 Kópavogur

Hafnarfjörður, 21. október 2020

Efni: Athugasemdir ISAL við drög að matsáætlun fyrir breikkun Reykjanesbrautar

ISAL barst þann 5. október bréf frá Bergrósu Örnú Sævarsdóttur þar sem óskað er eftir athugasemdum ISAL við tillögu að matsáætlun fyrir breikkun Reykjanesbrautar (41) frá Krýsuvíkurvegi að Hvassahrauni. ISAL barst einnig frá Mannvit nákvæmari teikningar af hönnun umferðamannvirkja inn á athafnasvæði ISAL og við vesturenda kerskála.

Megináherslur ISAL varðandi matsáætlunina snúa annars vegar að hvernig framkvæmdin fer fram og áhrif hennar á starfsemi okkar á framkvæmdatíma og hins vegar hvernig starfsemi okkar verður háttáð eftir að framkvæmdum líkur. ISAL gerir ekki athugasemdir við mat á umhverfisáhrifum og lýsingu á framkvæmdasvæði.

Vatnslagnir til ISAL: Undir Reykjanesbraut liggja mikilvægar vatnslangir til ISAL frá grunnvatnsdælustöð. Ein þeirra er ný en tvær þeirra eru úr asbest og eru viðkvæmar. Þessar lagnir eru afar mikilvægar fyrir rekstur okkar. Nauðsynlegt er að tryggja að ekki verði nein röskun á þessum lögnum á framkvæmdatíma. Samráð við ISAL er hér nauðsynlegt.

Háspennustrengir til ISAL: Háspennustrengir liggja bæði austan og vestan megin við ISAL og fara undir Reykjanesbraut. Þessi strengir fæða grunnvatnsdælustöðvar. Samhliða þessum strengjum liggja líka gagnastrengir sem eru tengdir tölvuhúsum okkar og tölvukerfum. ISAL þolir ekki röskun á þessum strengjum.

Aðgengi að grunnvatni: Sunnan Reykjanesbrautar eru grunnvatnsborholur þaðan sem ISAL fær vatn. Tryggja þarf að starfsfólk ISAL geti komist að þeim hindrunarlaust allt árið um kring. Núverandi aðgengi er beint af Reykjanesbraut en þeim inngangi verður væntanlega lokað. Eðlilegt er að hægt verði að tryggja aðgengi að þessu svæði frá nýju hringtorgi norðan við undirgöng.

Ljósleiðarar: Við vekjum athygli á að meðfram Reykjanesbraut liggja ljósleiðarar frá Orkufjarskiptum, Mílu og Gagnaveitunni. Þessir strengir eru nauðsynlegir fyrir starfsemi ISAL og röskun á þeim geta haft mikil áhrif á starfsemi okkar.

Kerbrót: Á svæði NA af gatnamótunum inn að ISAL, við þann stað sem nýr vegur að Straumi er hugsaður og hringtorg er áætlað, eru urðuð gömul kerbrót. Ef komið er niður á kerbrót er mikilvægt að meðhöndla þau á viðunandi hátt í samráði við ISAL.

Bílastæði: Við ISAL eru mjög stór bílastæði. Auk þess að nýtt starfsfólki ISAL eru þau hugsuð sem neyðarstæði fyrir viðbragðsaðila ef vá ber að garði á Suðurnesjum eða á Keflavíkurflugvelli. Mikilvægt er að tryggja greiðan aðgang til og frá bílastæðunum á framkvæmdatíma.

Stórflutningar frá höfninni: Reglulega koma til landsins í gegnum höfnina í Straumsvík mjög stórir farmar sem geta ekki farið í gegnum núverandi undirgöng. Mikilvægt er að umferðamannvirki séu hönnuð þannig að hægt sé að flytja hann í átt að Reykjavík án

Þess að fara um göngin. Þegar slíkir flutningar hafa átt sér stað hefur lögregla veitt aðstoð við tímabundna lokun Reykjanesbrautar.

Sprengingar: Gera má ráð fyrir að nokkuð þurfi að sprengja í berg við framkvæmdir. Starfsemi okkar er mjög viðkvæm fyrir sprengingum. Steypun bolta í steypuskála má alls ekki vera í gangi þegar sprengt er og nauðsynlegt er að þétt samráð eigi sér staða milli ISAL og verktaka. Einnig eru viss burðarvirki í kerskálum viðkvæm fyrir titringi.

Umferðaröryggi: Heilsa og öryggi starfsfólks er fyrsta forgangsmál okkar. Við framkvæmdir við Reykjanesbraut sem lýkur bráðlega hafa merkingar, lýsing og hraðatakmarkanir verið ábótavant að okkar mati. ISAL gerir ríkar kröfur til að þess að á verktíma verði umferðaröryggi tryggt eins og kostur er og sérstaklega hugað að lýsingu og góðum merkingum.

Framkvæmdatími: ISAL leggur áherslu á framkvæmdatími í heild sinni verði sem stytur. Þá leggjum við áherslu á að veigamestu framkvæmdir við undirgöng o.þ.h. fari fram á þeim tíma árs þar sem þokkalega bjart er og litlar líkur á snjó og hálfu.

Hálkuvarnir: Í núverandi undirgöngum að aðreinum að þeim hefur oft myndast mikil hálfu og hafa bæði starfsmenn og gestir lent í óhöppum. Lægsti punktur í göngunum er undir sjávarmáli og teljum við afar mikilvægt að hugað sé að hálfuvörnum á þessu svæði.

Aðrein að ISAL: Samkvæmt tillögunum fer aðrein inn á svæði ISAL inn á núverandi lóð þar sem nú er geymslusvæði. ISAL gerir ekki athugasemd við þessa útfærsla og gerir ráð fyrir samráð verði haft við ISAL um útfærslu og not á svæðinu.

Hljóðvist: Framkvæmdir og breytingar á umferðamannvirkjum geta haft áhrif á hljóðvist og eru nýleg dæmi um það. ISAL leggur áherslu á að ný mannvirki magni ekki hávaða frá ISAL og valdi þannig ónæði í íbúðabyggð.

Í lok bréfs kemur fram að forsvarsmenn verkefnisins ásamt ráðgjafa séu reiðubúnir að kynna verkefnið fyrir fyrirtækinu. ISAL þiggur það og áskilur sér jafnframt rétt til að koma með frekari athugasemdir.

Við leggjum til að sérstakur samráðshópur ISAL og Vegargerðarinnar og verktaka verði myndaður enda ljóst af þessum atriðum sem hér eru rakin að ofan að af mörgu er að hyggja og áhrif framkvæmdarinnar á starfsemi ISAL geta verið mjög mikil.

Fh. Rio Tinto á Íslandi hf.

Bjarni Már Gylfason

Afrit sent til Hafnarfjarðarbæjar

Haukur Einarsson

From: Ingvar <ingvar@dyrehf.is>
Sent: föstudagur, 16. október 2020 20:31
To: Haukur Einarsson
Cc: valdi@gsv.is; Helga Stefánsdóttir; svanur.g.bjarnason@vegagerdin.is
Subject: Breikkun Reykjanesbrautar - Drög að tillögu að matsáætlun - ATHUGASEMD
Attachments: Rnbr - Krýsuvíkurvegur-Hvassahraun_tillaga að matsáætlun.pdf

From: Ingvar
Sent: Friday, October 16, 2020 8:51
To: haukur@mannvit.is
Subject: FW: Breikkun Reykjanesbrautar - Drög að tillögu að matsáætlun - ATHUGASEMD

Kæri viðtakandi.

Undirritaður fyrir hönd Geymslusvæðisins ehf., geri hér með neðangreinda athugasemd við meðfylgjandi drög að matsáætlun:

Afrit sent til:

1. Ástvaldur Óskarsson, forstjóri Geymslusvæðisins ehf.
2. Helga Stefánsdóttir, sviðsstjóri hjá Hafnarfjarðarbæ.
3. Svanur G. Bjarnason, svæðisstjóri hjá Vegagerðinni.

Við hjá Geymslusvæðinu höfum átt nokkra fundi með Vegagerðinni og Hafnarfjarðarbæ vegna vegtengingar inn á svæði félagsins við Reykjanesbraut. Gert hefur verið ráð fyrir vegtengingu frá mislægum gatnamótum við Straumsvík upp að Álhelli. Hönnun þessa vegar liggur nú þegar fyrir hjá Vegagerðinni og það átti að fara í framkvæmdir á þessu ári, en vegna fjárskorts Hafnarfjarðarbæjar var það ekki gert. Framkvæmdin átti að byggjast á öryggissjónarmiði, þrátt fyrir að deiliskipulagsbreyting hafi ekki legið fyrir, enda núverandi tenging alls ófullnægjandi.

Í aðsendri matsáætlun er þessi vegtenging hvergi nefnd og teljum við það vera stór mistök. Við teljum að nauðsynlegt sé að taka þessa vegtengingu með inn í heildarframvæmdina með það í huga að flýta henni eins og kostur er. Það er algjörlega ómögulegt að bíða lengur með þetta mál. Jafnframt er nauðsynlegt að hafa í huga hvort þessi vegtenging þurfi umhverfismat þar sem vegurinn liggur í jaðri viðkvæmra tjarna sem nefndar eru í fyrirbyggjandi drögum.

Það er að okkar mati nauðsynlegt, út frá öryggissjónarmiðum að afgreiða þess vegtengingu eins fljótt og kostur er og því nauðsynlegt að taka hana með inn í allar vangveltur um tvöföldun Reykjanesbrautar.

Vinsamlegst staðfestið móttöku þessa tölvupósts.

Bestu kveðjur; Ingvar Guðmundsson.

Dyr ehf

Ráðgjöf, fasteignir, fjármál.

s. 896-3101

From: Bergrós Arna Sævarsdóttir <bergross@mannvit.is>
Sent: Monday, October 5, 2020 10:30
To: gsv@gsv.is

Cc: valdi@gsv.is; Ingvar <ingvar@dyrehf.is>

Subject: Breikkun Reykjanesbrautar - Drög að tillögu að matsáætlun

Góðan dag

Meðfylgjandi eru drög að tillögu að matsáætlun fyrir breikkun Reykjanesbrautar (41) frá Krýsuvíkurvegi að Hvassahrauni.

Óskað er eftir því að Geymslusvæðið ehf. kynni sér drögin og sendi ábendingar eða athugasemdir fyrir 19. október nk.

Athugasemdir skal senda til: Mannvit /Urðarhvarfi 6 /203 Kópavogi, merktar "Reykjanesbraut" eða með tölvupósti til haukur@mannvit.is

Forsvarsmenn verkefnisins ásamt ráðgjafa eru reiðubúnir að kynna verkefnið óski Geymslusvæðið þess.

Bestu kveðjur,

Bergros Arna Sævarsdóttir

Umhverfisverkfræðingur

Environmental Engineer

Sími / Tel: +354 422 3614

GSM / Mobile: +354 866 5761



MANNVIT

www.mannvit.is / www.mannvit.com

Haukur Einarsson

From: Leifur Sorensen <sir.leifur@yahoo.com>
Sent: föstudagur, 16. október 2020 14:26
To: Haukur Einarsson
Cc: Leifur Sorensen; thordur76@simnet.is; Ess700; Logileifs; Birgir Sörensen; gelinsor@gmail.com; jorundur@simnet.is; Markus Sigurdsson
Subject: Reykjanesbraut

Sæll Haukur

Ég sendi hér efnisatriði sem óskað er eftir að sé tekið tillit til við tvöföldun Rekjanesbrautar.

Í Óttarsstaða landi eru rauðamels námur á tveimur stöðum, með aðkomu í dag eins og verið hefur.

Þess er krafist að það verði áfram eftir tvöföldunina á Reykjnesbrautinni aðkoma að báðum námunum. Þe. aðkoman verði ekki tekin af, alls ekki.

Svo er atriði sem sett verður fram sem ósk.

Það er háspennir staðsettur við gamla keflavíkurveiginn rétt hjá Gerðinu, (húsinu sunnan við Straumsvík)

Óskað er eftir að við vegaf framkvæmdir að Straumi verði lagður háspennistrengur að Straumi, með framtíðarnotkun í huga. Svo spennir verði settur upp við Straum (Þe. að lagt verði rafmagn að Óttarsstöðum)

Takk fyrir

LeifurSörensen

Haukur Einarsson

From: Bjarni V. Guðmundsson <bjarniv@msn.com>
Sent: mánudagur, 5. október 2020 15:55
To: Haukur Einarsson
Subject: Athugasemdir vegna framkvæmda við Reykjanesbraut

Sæll ágæti viðtakandi.

Hér koma athugasemdir mínar við framkvæmdir við breikkun Reykjanesbrautar frá Krýsuvíkurvegi að enda fjögurra akreina brautarinnar á Hrauni vestan Straumsvíkur: Ég vil leggja þunga áherslu á að gömlum þjóðleiðum, vörðum, öðrum menningarminjum sem og hrauni á leiðinni verði hlífð eins og kostur er og að mislæg gatnamót verði alls ekki reist á gömlum þjóðleiðum.

Með virðingu,

Bjarni Valur Guðmundsson
Kt. 080278-3309.

Get [Outlook fyrir Android](#)

Haukur Einarsson

From: ragnar þóroddsson <ragnthor@gmail.com>
Sent: sunnudagur, 4. október 2020 07:16
To: Haukur Einarsson
Subject: reykjanesbraut, síðasta haftið.

Mér líst vel á þessa matsáætlun. Keyri brautina oft á dag, næstum alla daga ársins og hef gert í áratugi. Drífa þetta bara af í Covid-fárinu.

Kveðja Ragnar Þ. Þóroddsson ökumaður strætó 55 á milli Reykjanesbæjar og Hafnarfjarðar.