

SVARTÁRVIRKJUN – FUGLAR Á STRENGLEIÐ

MINNISBLAÐ

VERKNÚMÉR: 13322-002

DAGS.: 2017-03-15

VERKHLUTI: 22

NR.:

HÖFUNDUR: Arnór Þ. Sigfússon

DREIFING: SSB Orka

Efni: Athugun á fuglalífi á strengleið Svartárvirkjunar í Bárðardal

Aðferðir við fuglaathuganir

Fuglaathuganir fóru fram dagana 22. og 23. júní 2016. Gengið var meðfram hluta af áætlaðri strengleið til að meta þar varptegundir og þéttleika. Farið var á þá hluta strengleiðar sem lágu nærri vegum (mynd 1) og sniðum dreift á alla strengleiðina. Gróður á strengleið er að stórum hluta fjalldrapamói (um 70%) og votlendi um níu prósent¹ og endurspeglast það í því gróðurlendi sem talningar ná til.

Við mælingar á varppéttleika og úrvinnslu var beitt sömu aðferðafræði og Náttúrufræðistofnun Íslands notar og lýst er m.a. í Ásrún Elmarsdóttir o.fl. 2012². Talningar fóru þannig fram að valinn var upphafspunktur á korti og síðan gengið eftir strengleiðinni. Stoppað var á um 300 m fresti og á hverjum punkti voru allir fuglar sem sáust eða vart varð við á fimm mínútum skráðir. Atferli fuglanna var skráð á þar til gerð eyðublöð svo hægt væri að meta hvort þeir væru líklegir varpfuglar á svæðinu eða á ferð um það. Fjarlægð til þeirra var mæld með sjónauka með sérstökum fjarlægðarmæli og afstaða teiknuð á kort til þess að forðast endurtekingar. Alls var þéttleikamælt á 40 punktum (Mynd 1). Við skoðun á fuglum var gróðri á talningapunktum lýst lauslega og myndir teknar.

Við útreikninga á þéttleika varpfugla var notuð einingin (varp)óðal, hvort sem parið eða aðeins annar fuglinn sást við talninguna. Þeim fuglum sem ekki sýndu öruggt varpatferli var sleppt við mat á þéttleika varpfugla á svæðinu. Sú aðferð sem notuð var við mat á þéttleika fugla er svokölluð *Distance*-aðferð fyrir punktmælingar.²

Niðurstöður

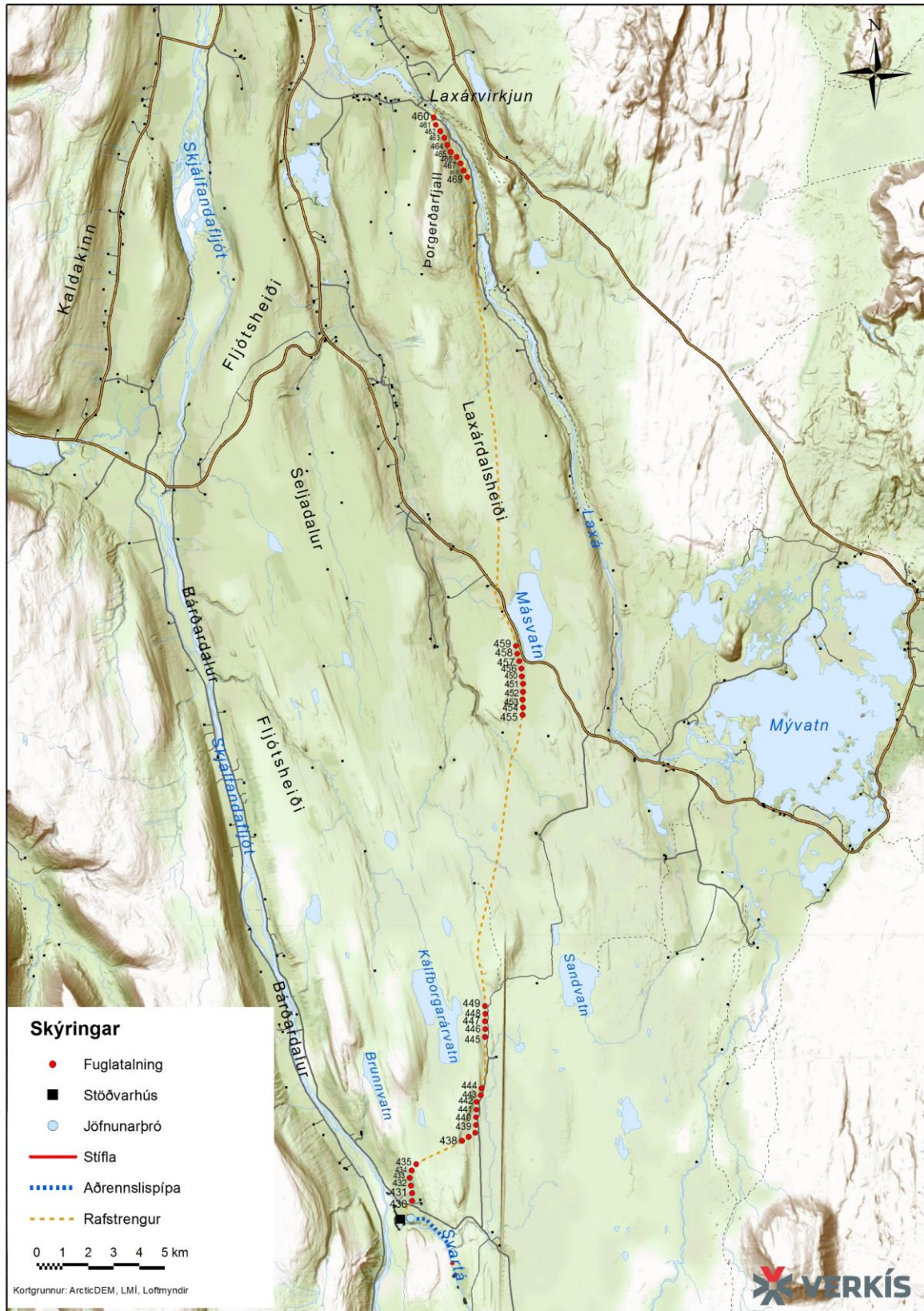
Alls sáust þrettán fuglategundir við athugun á varppéttleika. Af þeim voru ellefu taldar líklegir varpfuglar á svæðinu (Tafla 1). Auk þessara ellefu tegunda, sáust kjói og sílamáfur við punktmælingarnar og ekki ólíklegt kjói verpi á svæðinu. Rjúpur sáust ekki við athugun á varppéttleika en vitað er að rjúpnavarp er á svæðinu.

Algengastur var spói og sást hann í 34 af 40 punktum. Næst kom þúfutittlingur sem sást í 28 af 40 punktum og svo heiðlóa í 25 punktum (Tafla 1).

Heildarþéttleiki þeirra tegunda sem taldar voru varpfuglar var um um 240 pör/km² og eru 95% öryggismörk um 187-294 pör/km². Þéttast reyndist varp þúfutittlings af þeim tegundum sem mældust eða um 114 pör/km² og síðan varp spóa, um 56 pör/km² og þar á eftir heiðlóu með um 52 pör/km².

¹ Guðmundur Guðjónsson, 2015. Greinargerð. *Gróðurfarsúttekt á leið jarðstrengs frá Svartárvirkjun að Laxárstöð*. Unnið fyrir Verkís í júní 2015. Náttúrufræðistofnun Íslands.

² Ásrún Elmarsdóttir (ritstj.), Erling Ólafsson, Guðmundur A. Guðmundsson, Guðmundur Guðjónsson, Kristinn Haukur Skarphéðinsson, Rannveig Thoroddsen og Svenja N.V. Auhage 2012. *Hólmsárvirkjun - Atleyjarlön: Fuglar, gróður og smádyr*. Náttúrufræðistofnun Íslands. NÍ-12006.



V:\13\13322\LU\landak\FMS\mxd\13322002-svartarvirkjun-fuglar.mxd

Mynd 1 Talningapunktur á strengleið.



Tafla 1 Líklegir varpfuglar sem sást á talningapunktum.

Punktur númer	Grá-gæs	Heið-lóa	Hrossa-gaukur	Jað-rakan	Lóu-þræll	Skógar-þröstur	Spói	Stein-depill	Stelkur	Þúfu-tittlingur	Sól-skrikja
430		1	1					1		1	
431		1					1				
432			1				1			3	
433										1	
434		2				1	2				
435		3					1				
436			1				2			1	
437		2	2				2				
438		3					1			1	
439		1	1				1			2	
440		1				1	1			1	
441										2	
442			1				1			1	
443			1			1				1	
444			2				1			2	
445			1				2			1	
446							2			1	
447		1					2			1	
448		1	1				2				
449		1	1	1			1				
450		1		1			3				
451		1		1		1	2		1		
452		1					1		1	2	
453				1			2			1	
454			2	2	2		3			1	
455				1	1		2				
456		1	1			1	2			1	
457				1		1				2	
458		1	1				1			2	
459							2			1	
460		1					1		1	1	
461		2					3			1	1
462		2					1			1	
463		3		1			2				
464		1		1			2				
465							1			3	
466		2	1				3				
467		3		1			2			1	
468	1	3		1		1			1	2	
469	1	1	1	2			1		1	2	
Samtals	2	40	19	14	3	7	57	1	5	40	1



Umræður

Þéttleiki sá sem mældur var, um 240 pör/km², er í hærra lagi en samkvæmt þéttleikamælingum á láglandssvæðum³ hefur hann mælst frá 109 pör/km² til 254 pör/km². Ef mið er tekið af vöktun Náttúrustofu Norðausturlands á mófuglum í Þingeyjarsýslum⁴ þá er þetta mjög hár þéttleiki, bæði í heild og einnig fyrir algengustu tegundirnar. Við mælingar á þéttleika mófugla á iðnaðarlóðinni á Bakka, norðan Húsavíkur⁵ var heildarþéttleiki hærri, eða um 304 pör/km² og þar var þéttleiki spóa í mólendi um 55 pör/km² sem er það sama og mældist hér og þéttleiki heiðlóu í mólendi um 90 pör/km² sem er mun hærra en hér. Þéttleiki þúfutittlinga á Bakka var um 55 pör/km² sem er mun minna en mældist hér.

Þéttleiki varpfugla á strengleiðinni er mjög hár samanborið við svæði annarsstaðar á landinu. Tegundir þær sem sáust eru allar algengar á landsvísu og í landshlutanum. Einungis ein er á válista Náttúrufræðistofnunar Íslands⁶ og það er grágæs. Hún ætti þó vart heima á válista lengur þar sem henni hefur fjölgað síðan válistinn var tekinn saman og myndi líklega falla út ef listinn væri endurskoðaður í dag.

³ Borgþór Magnússon, Björn H. Barkarson, Bjarni E. Guðleifsson, Bjarni P. Maronsson, Starri Heiðmarsson, Guðmundur A. Guðmundsson, Sigurður H. Magnússon og Sigþrúður Jónsdóttir. 2006. *Vöktun á ástandi og líffræðilegri fjölbreytni úthaga, 2005*. Fræðaping landbúnaðarins 2006: 221-232.

⁴ <http://nna.is/rannsoknir/mofuglar/>

⁵ Þorkell Lindberg Þórarinnsson. 2008. *Fuglalíf á framkvæmdasvæðum fyrirhugaðs álvers að Bakka á Tjörnesi*. Skýrsla unnin fyrir Alcoa. Náttúrustofa Norðausturlands, NNA-08001.

⁶ Náttúrufræðistofnun Íslands 2000. *Válisti 2, fuglar*. Náttúrufræðistofnun Íslands.