



# VERKEFNAÁÆTLUN SKIPULAGSSTOFNUNAR 2009

Janúar 2009

## EFNISYFIRLIT

	Bls.
1.0 Inngangur .....	3
2.0 Rekstraráætlun 2009 - 2011 .....	6
3.0 Megináherslur .....	7
4.0 Kostnaðarþátttaka í skipulagsgerð sveitarfélaga .....	9
5.0 Skipulagsáætlanir og stakar framkvæmdir .....	9
6.0 Landsskipulagsstefna .....	11
7.0 Áætlanir á landsvísu og umhverfismat framkvæmdaáætlana .....	11
8.0 Byggingarmál .....	11
9.0 Mat á umhverfisáhrifum framkvæmda .....	12
10.0 Umsagnir um ýmis mál .....	12
11.0 Umsagnir um kærur .....	12
12.0 Listar yfir byggingarfulltrúa og skipulagsfulltrúa og aðra sem sinna skipulagsgerð .....	13
13.0 Fyrirspurnir .....	13
14.0 Fræðsla, samráð og kynning .....	13
15.0 Rannsóknir og þróun .....	16
16.0 Lög og reglugerðir .....	16
17.0 Skjalasafn og gagnagrunnar .....	17
18.0 Rekstur stofnunarinnar .....	18
19.0 Samstarf við aðila utan stofnunar .....	19

## 1.0 Inngangur

Hér er sett fram áætlun fyrir starfsemi Skipulagsstofnunar. Í fyrsta kafla er langtímaáætlun sem nær til áraanna 2009-2011. Í 2. kafla er gerð grein fyrir rekstraráætlun fyrir árin 2009-2011 og í 3. kafla er sérstaklega gerð grein fyrir verkefnum sem tengjast megináherslum í langtímaáætlun stofnunarinnar. Í köflunum þar á eftir er gerð grein fyrir öðrum verkefnum Skipulagsstofnunar starfsárið 2009.

### 1.01 Hlutverk Skipulagsstofnunar

Skipulagsstofnun heyrir undir umhverfisráðherra og starfar samkvæmt skipulags- og byggingarlögum nr. 73/1997, lögum um mat á umhverfisáhrifum nr. 106/2000 og lögum um umhverfismat áætlana nr. 105/2006. Skipulagsstofnun sinnir afgreiðslu skipulags- og byggingarmála, umhverfismati áætlana og mati á umhverfisáhrifum framkvæmda og veitir ráðgjöf og leiðbeiningar í framangreindum málaflokkum. Stofnunin stendur fyrir kynningum, ráðstefnum og fundahöldum sem og rannsóknum á sviði skipulags- og byggingarmála og umhverfismats.

### 1.02 Framtíðarsýn Skipulagsstofnunar

Framtíðarsýn Skipulagsstofnunar byggir á fenginni reynslu undanfarinna ára og stöðu stofnunarinnar og möguleikum í nýju lagaumhverfi og samfélagi upplýsinga. Þjónusta Skipulagsstofnunar beinist fyrst og fremst að skilgreindum viðskiptavinum, þ.e. sveitarfélögum, almenningi, framkvæmdaaðilum og öðrum fagstofnunum.

- Skipulagsstofnun er öflug miðstöð þekkingar í skipulagsmálum, mati á umhverfisáhrifum framkvæmda og umhverfismati áætlana. Skipulagsstofnun leggi metnað sinn á góð og jákvæð samskipti við viðskiptavini, fagleg vinnubrögð og skilvirka þjónustu ásamt öflugri og markvissri upplýsingamiðlun.
- Skipulagsstofnun státar af góðu vinnuumhverfi sem styður við vöxt starfsmanna með símenntun, starfsþróun og jafnrétti. Í samskiptum starfsmanna ríkir virðing, jákvæðni, ábyrgð og traust. Stutt er við góðan starfsanda með fjölskylduvænni starfsmannastefnu og félagslegu samneyti.

### 1.03 Leiðarljós og meginmarkmið til næstu 3 ára

Skipulagsstofnun hefur sett sér það meginmarkmið að stuðla að því að ákvarðanir um landnotkun séu teknar heildstætt og lýðræðislega og með hagsmuni almennings og sjálfbæra þróun að leiðarljósi. Jafnframt að stuðla að því að ákvarðanir um framkvæmdir byggi á faglegu og raunsonnu mati á umhverfisáhrifum með það að markmið að komið sé í veg fyrir neikvæð umhverfisáhrif.

Sem langtímaáætlun fyrir tímabilið 2009-2011 hefur Skipulagsstofnun sett sér eftirfarandi meginmarkmið í anda árangursmiðaðrar stjórnunar.

- ✓ Að til verði kynslóð aðalskipulagsáætlana sem geti verið virkara verkfæri í stefnumótun sveitarfélaga, byggi á raunhæfum forsendum og hafi sjálfbæra þróun að leiðarljósi.
- ✓ Að stuðla að því að áætlanir stjórnvalda um landnotkun á landsvísu styðji við skipulagsgerð sveitarfélaga með því að gera efni þeirra aðgengilegra.
- ✓ Að með umhverfismati áætlana og framkvæmda sé sannanlega dregið úr neikvæðum umhverfisáhrifum og að þessi ferli séu markviss og eðlileg.
- ✓ Að stuðla að aukinni almennri þekkingu um skipulags- og byggingarmál og áætlana- og framkvæmdamat með aukinni fræðslu fyrir sveitarfélög, almenning og aðra viðskiptavini.
- ✓ Að stuðla að betra byggingareftirliti þannig að samræmi sé á milli byggingareftirlitsumdæma og að byggingareftirlit í landinu uppfylli ákvæði skipulags- og byggingarlaga.

## 1.04 Megináherslur

Skipulagsstofnun mun sinna áfram á árangursríkan hátt lögbundnum verkefnum stofnunarinnar. Með það að markmiði að ná framangreindu ætlunarverki mun stofnunin, næstu þrjú árin, leggja sérstaka áherslu á eftirfarandi verkefni:

- Næstu kynslóð aðalskipulagsáætlana
- Áætlanir um landnotkun á landsvísu
- Tengsl umhverfismats áætlana við skipulagsgerð sveitarfélaga
- Tengsl á milli mats á umhverfisáhrifum og umhverfismat áætlana
- Samráð við sveitarfélögin
- Byggingareftirlit
- Rannsóknir og greining

Með nýrri kynslóð aðalskipulagsáætlana er átt við að í næstu umferð endurskoðunar verði með markvissum hætti unnið að því að aðalskipulag sveitarfélags sé skýr og vel rökstudd stefnumörkun sem byggir á raunhæfum forsendum og taki mið af efnahagslegu-, félagslegu-, menningar- og náttúrulegu umhverfi með það að markmiði að vera virkara stjórnþæki í ákvarðanatöku og framtíðarmótun sveitarfélaganna. Í þessari vinnu felst m.a. að meta fengna reynslu af aðalskipulagsgerð undanfarinn áratug og gefa út leiðbeiningar um gerð aðalskipulags.

Í gildandi skipulags- og byggingarlögum eru ákvæði um áætlanir um landnotkun á landsvísu sem lítið hefur verið beitt m.a. vegna þess að Skipulagsstofnun hefur talið að skýrari ákvæði þyrftu að vera í lögum um landsskipulag. Skipulagsstofnun mun leggja vinnu í það að greina áætlanir um landnotkun á landsvísu og umhverfismat þeirra með það að markmiði að stuðla að innbyrðis samræmi á milli áætlana á landsvísu og að þær renni styrkari stoðum undir skipulagsgerð sveitarfélaga.

Framkvæmd laga um umhverfismat áætlana hefur reynst Skipulagsstofnun umfangsmeiri og sveitarfélögum mun erfiðari en gert hafði verið ráð fyrir. Stofnunin mun því leggja enn meiri áherslu á leiðbeiningar og straumlínulögun ferla.

Skipulagsstofnun hefur langa reynslu af framkvæmd laga um mat á umhverfisáhrifum framkvæmda. Með tilkomu laga um umhverfismat áætlana hafa vaknað spurningar um skilin milli framkvæmdamats og áætlanamats sem huga þarf sérstaklega að.

Skipulagsstofnun telur tilefni til að leggja áherslu á gerð sértækari leiðbeininga um mat á umhverfisáhrifum en áður hefur verið gert. Slíkar leiðbeiningar ættu að byggjast á skoðun og greiningu gagna í hugsanlegu samstarfi við menntastofnanir. Auk þess gæti slík rannsóknavinna gefið tilefni til frekari þróunar á lögum og reglugerð um mat á umhverfisáhrifum.

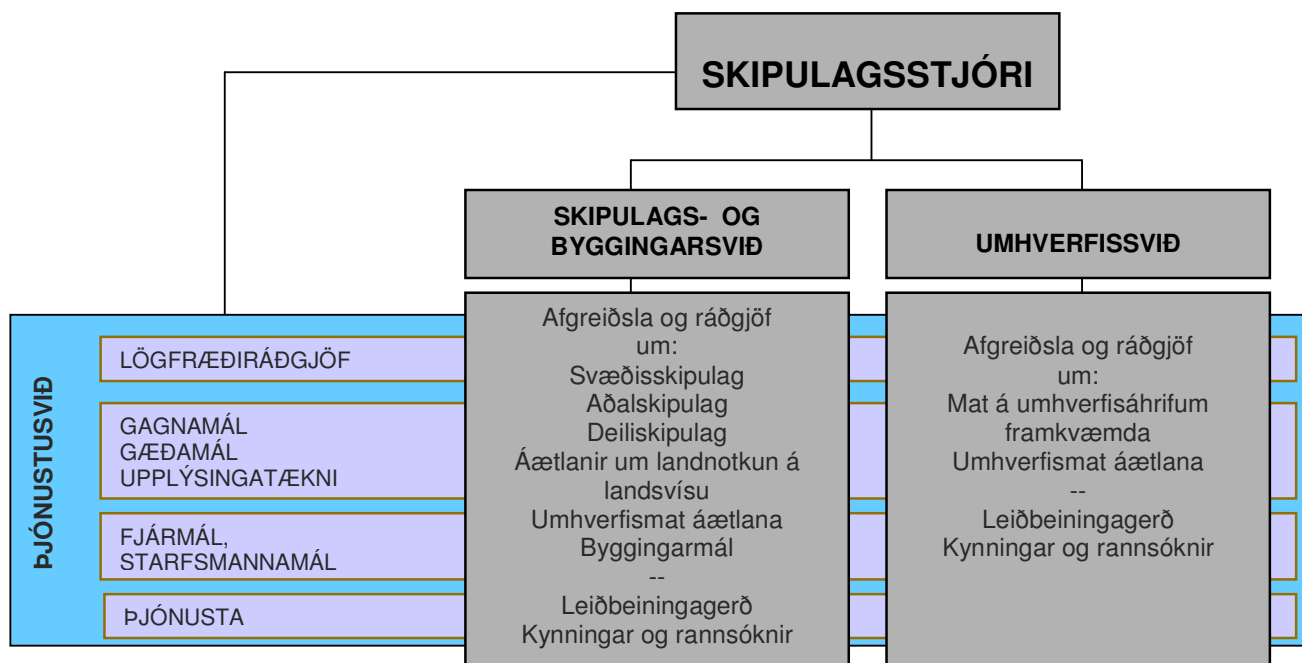
Eftirspurn er eftir fræðslu og leiðbeiningum í skipulags- og byggingarmálum og umhverfismati. Skipulagsstofnun hefur svarað þessari þörf með auknu samráði við sveitarfélögin og með málþingum og námskeiðum ásamt útgáfu leiðbeininga. Skipulagsstofnun telur að áhrifaríkasta aðferðin til að bæta skipulagsgerð og umhverfismat sé fræðsla og samráð við sveitarfélögin og þá ekki síst í formi heimsóknna til einstakra sveitarfélaga og minni funda.

Í september 2008 lauk könnun Skipulagsstofnunar á stöðu í byggingareftirliti sveitarfélaganna. Niðurstöðurnar verða gefnar út í skýrslu að loknu málþingi um byggingarmál í desember 2008. Það verður verkefni næstu ára að fylgja eftir þeirri aðgerðaáætlun sem þar er gerð tillaga um.

Nánari grein er gerð fyrir framangreindum verkefnum hér á eftir og hvernig Skipulagsstofnun mun meta árangur af þeim aðgerðum sem hrinda á í framkvæmd.

## 1.05 Skipurit Skipulagsstofnunar

Starfsemi Skipulagsstofnunar skiptist í 3 svið, þjónustusvið, skipulags- og byggingarsvið og umhverfissvið:



### *Skipulagsstjóri*

Stefán Thors, skipulagsstjóri og sviðsstjóri þjónustusviðs

### *Þjónustusvið*

Elín Nóadóttir, fulltrúi, móttaka og skjalavarsla

Gríma Eik Káradóttir, sérfræðingur, skjala- og upplýsingamál og staðgengill sviðsstjóra.

Inga Lóa Guðjónsdóttir, fulltrúi, bókhald og skjalavarsla

Kolbrún Sigurjónsdóttir, fulltrúi, móttaka og skjalavarsla,

Þorvaldur Heiðar Þorsteinsson, lögfræðingur

### *Skipulags- og byggingarsvið*

Hafís Hafliðadóttir, sviðsstjóri, staðgengill skipulagsstjóra

Birna B. Árnadóttir, sérfræðingur, skipulagsmál og umhverfismat áætlana

Guðrún Halla Gunnarsdóttir, verkefnisstjóri aðalskipulags og staðgengill sviðsstjóra.

Hlynur Torfi Torfason, sérfræðingur, skipulagsmál og umhverfismat áætlana

Inga Björk Dagfinnsdóttir, sérfræðingur, skipulagsmál og umhverfismat áætlana

Íngimundur Stefánsson, sérfræðingur, skipulagsmál og umhverfismat áætlana

Málfríður K. Kristiansen, verkefnisstjóri deiliskipulags

Ólafur Brynjar Halldórsson, sérfræðingur, skipulagsmál og umhverfismat áætlana

Sigurður Thoroddsen, sérfræðingur, byggingar- og skipulagsmál

Unnsteinn Gíslason, sérfræðingur, skipulagsmál og umhverfismat áætlana

### *Umhverfissvið*

Rut Kristinsdóttir, sviðsstjóri

Jakob Gunnarsson, sérfræðingur, mat á umhverfisáhrifum

Sigmar Arnar Steingrímsson, sérfræðingur, mat á umhverfisáhrifum

Sigurður Ásbjörnsson, sérfræðingur, mat á umhverfisáhrifum

Þóroddur Fr. Þóroddsson, sérfræðingur, mat á umhverfisáhrifum og staðgengill sviðsstjóra

Skrifstofa LÍSU samtakanna flutti á árinu 2007 frá Umhverfisstofnun til Skipulagsstofnunar þar sem Þorbjörg Kr. Kjartansdóttir, framkvæmdastjóri mun hafa aðsetur næstu árin.

## 2.0 Rekstraráætlun 2009 - 2011

### 2.01 Rekstur Skipulagsstofnunar

	Reikn. 2007	Áætl. 2008	Áætl. 2009	Áætl. 2010	Áætl. 2011
<b>Samtals launakostnaður</b>	125.438	140.000	142.000	142.000	150.000
<b>Ferðir o. fl</b>	9.799	11.000	9.500	9.500	10.000
<b>Rekstrarvörur</b>	2.921	3.500	3.500	4.000	4.000
<b>Þjónusta</b>	20.035	21.000	16.000	17.000	20.000
<b>Húsnæði</b>	10.265	10.500	11.000	11.000	11.000
<b>Eignakaup</b>	1.467	800	1.500	1.500	1.500
<b>Tilfærslur</b>	700	500	1.000	1.000	1.000
<b>Rekstur alls</b>	<b>170.625</b>	<b>187.300</b>	<b>184.500</b>	<b>186.000</b>	<b>197.500</b>
<b>Greitt úr ríkissjóði</b>	<b>146.358</b>	<b>166.200</b>	<b>174.900</b>	<b>176.500</b>	<b>185.000</b>
<b>Sértekjur</b>	<b>11.043</b>	<b>16.600</b>	<b>16.000</b>	<b>14.000</b>	<b>14.500</b>
<b>(Rekstrarhalli)/afgangur</b>	<b>(13.224)</b>	<b>(4.500)</b>	<b>6.400</b>	<b>4.500</b>	<b>2.000</b>

Launakostnaður er áætlaður 140 m.kr. árið 2008. Á árinu 2009 er reiknað með rúmlega 6.8 m. kr. niðurskurði miðað við fjárlagafrumvarpið 2009 eins og það var lagt fram upphaflega. Þessi niðurskurður fæst aðallega með lækkun launakostnaðar og hækkun sértekna miðað við frumvarpið. Reiknað er með að sértekjur lækki á næstu 3 árum.

### 2.02 Skipulagssjóður

	Áætlun 2008	Áætlun 2009	Áætlun 2010	Áætlun 2011
<b>Aðalskipulag</b>	35.000	32.700	50.000	60.000
<b>Svæðisskipulag</b>	10.000	10.000	30.000	50.000
<b>Endurgreiðslur</b>	110.000	75.000	75.000	60.000
<b>Samtals</b>	<b>155.000</b>	<b>117.700</b>	<b>155.000</b>	<b>170.000</b>
<b>Innheimt</b>	<b>460.000</b>	<b>240.000</b>	<b>200.000</b>	<b>200.000</b>
<b>Viðskiptafært</b>	<b>305.000</b>	<b>122.300</b>	<b>45.000</b>	<b>30.000</b>

Innheimt skipulagsgjöld voru 460 m. kr. á árinu 2008 en gert var ráð fyrir 300 m. kr. Vegna samdráttar í byggingarframkvæmdum er gert ráð fyrir að innheimta skipulagsgjalds fari lækkandi á næstu 3 árum og fari úr 460 m. kr. 2008 í 200 m. kr. árið 2011. Vegna slæms ástands í efnahagsmálum er gert ráð fyrir að greiðslur úr Skipulagssjóði dragist saman og verði 142.7 m. kr. árið 2009 en hækki aftur eftir það og verði 170 m. kr. árið 2011.

### 3.0 Megináherslur

Undir megináherslur falla þau verkefni á verksviði Skipulagsstofnunar sem sérstök áhersla verður lögð á starfsárið 2009 og gerð er grein fyrir í langtímaáætlun stofnunarinnar hér að framan.

#### 3.01 Næsta kynslóð aðalskipulags

Markmið:

Að næsta kynslóð aðalskipulagsáætlana geti verið virkara verkfæri í stefnumótun sveitarfélaga og byggi á raunhæfum forsendum og hafi sjálfbæra þróun að leiðarljósi.

Með næstu kynslóð aðalskipulagsáætlana er átt við að í næstu umferð endurskoðunar verði með markvissari hætti unnið að því að aðalskipulag sveitarfélags sé skýr og vel rökstudd stefnumörkun sem byggir á raunhæfum forsendum og taki raunverulegt mið af efnahagslegu-, félagslegu-, menningar- og náttúrulegu umhverfi, með það að markmiði að vera virkara stjórnþæki í ákvarðanatöku og framtíðarmótun sveitarfélags. Markmiðið er jafnframt að gera reglulega endurskoðun auðveldari. Tengt þessari vinnu er að meta fengna reynslu af aðalskipulagsgerð undanfarinn áratug og endurskoða leiðbeiningar um aðalskipulagsgerð.

Aðgerð: Að setja í gang hópvinnumarkmið sem hafi sem fyrsta starfsmarkmið að útbúa nánari aðgerðaráætlun um verkefnið.

Mælikvarði um árangur: Að á miðju ári 2009 liggi fyrir aðgerðaráætlun.

#### 3.02 Áætlanir á landsvísu

Markmið:

Að stuðla að því að áætlanir stjórnvalda um landnotkun á landsvísu styðji við skipulagsgerð sveitarfélaga með því að gera efni þeirra aðgengilegra.

Í gildandi skipulags- og byggingarlögum eru ákvæði um áætlanir um landnotkun á landsvísu sem lítið hefur verið beitt m.a. vegna þess að Skipulagsstofnun taldi að skýrari ákvæði um landsskipulag þyrftu að vera í lögum. Við umhverfismat áætlana hefur komið í ljós að stefna stjórnvalda í áætlunum á landsvísu þarf að vera skýrari og aðgengilegri. Skipulagsstofnun mun gera allar landnotkunartengdar áætlanir á landsvísu aðgengilegar á heimasíðu sinni og greina þær með það að markmiði að þær renni styrkari stoðum undir skipulagsgerð sveitarfélaga.

Aðgerð: Stofna hópvinnumarkmið sem hafi það sem fyrsta starfsmarkmið að útbúa nánari aðgerðaráætlun um verkefnið.

Mælikvarði: Að í árslok 2009 séu allar áætlanir á landsvísu aðgengilegar hjá Skipulagsstofnun og að unnin hafi verið samantekt um áherslur á landsvísu sem gilda um skipulagsgerð sveitarfélaganna.

#### 3.03 Tengsl mats á umhverfisáhrifum og umhverfismats áætlana.

Markmið:

Að tengslin á milli umhverfismats áætlana og mats á umhverfisáhrifum verði eðlilegra og markvissara.

Skipulagsstofnun hefur langa reynslu af framkvæmd laga um mat á umhverfisáhrifum framkvæmda. Með tilkomu laga um umhverfismat áætlana hafa vaknað spurningar um skilin milli framkvæmdamats og áættanamats sem huga þarf að.

Aðgerð: Setja á fót vinnuhóp sem greini ferlin og skoði raundæmi og á grunni fyrirbyggjandi reynslu komi með tillögur um aðgerðir til að straumlínulaga ferli umhverfismats áætlana og mats á umhverfisáhrifum.

Mælikvarði: Að fyrir árslok 2009 liggi fyrir tillaga um hvernig hægt sé að straumlínulaga ferlin.

### 3.04 Umhverfismat áætlana

Markmið:

Að umhverfismat áætlana verði virkt verklag við áætlanagerð á landsvísu og skipulagsgerð sveitarfélaga.

Framkvæmd laga um umhverfismat áætlana hefur reynst Skipulagsstofnun umfangsmeiri og sveitarfélögunum erfiðari en gert hafði verið ráð fyrir. Stofnunin mun því leggja enn meiri áherslu á leiðbeiningar og fræðslu og straumlínulögun umhverfismatsferla.

Aðgerð: Vinnuhópur um umhverfismat áætlana útbúi nánari aðgerðaáætlun um verkefnið fyrir starfsárið 2009.

Mælikvarði: Að í skýrslu Skipulagsstofnunar til umhverfisráðherra skv. 4. gr. laga um umhverfismat áætlana, verði niðurstaðan sú að umhverfismat hafi orðið virkara verklag með hverju ári á tímabilinu 2008-2011.

### 3.05 Samráð við sveitarfélög

Markmið:

Að stuðla að aukinni almennri þekkingu um skipulags- og byggingarmál, framkvæmda- og áætlanamat með aukinni fræðslu fyrir fulltrúa sveitarfélaga.

Skipulagsstofnun telur að áhrifaríkasta aðferðin til að bæta skipulagsgerð og umhverfismat sé fræðsla og samráð við sveitarfélögin og þá ekki síst í formi heimsóknna til einstakra sveitarfélaga og minni funda. Skipulagsstofnun mun á næstu þremur árum leggja áherslu á aukin samráð við sveitarfélögin. Jafnframt mun verða lög áhersla á reglulegt námskeiðahald og útgáfu leiðbeininga fyrir sveitarfélögin, almenning og aðra viðskiptavin.

Aðgerðir: Setja niður tímasetta áætlun um heimsóknir til sveitarfélaganna eftir landshlutum.

Mælikvarði: Að í árslok 2009 hafi allir landshlutar verið heimsóttir og að stofnunin hafi átt skipulagða sérfundir með 80% sveitarfélaga sem mæta á landshlutfund.

### 3.06 Byggingareftirlit

Markmið:

Að stuðla að betra byggingareftirliti þannig að samræmi sé á milli byggingareftirlitsumdæma og að byggingareftirlit í landinu uppfylli ákvæði skipulags- og byggingarlaga.

Í september 2008 lauk könnun Skipulagsstofnunar á stöðu byggingareftirlits sveitarfélaga. Niðurstöðurnar voru gefnar út í skýrslu í tengslum við málþing um byggingarmál í desember 2008. Það verður verkefni næstu ára að fylgja eftir þeirri aðgerðaáætlun sem þar er gerð tillaga um.

Aðgerðir: Setja niður tímasetta aðgerðaáætlun á grundvelli úttektarinnar í samvinnu við umhverfisráðuneytið, Brunamálastofnun og Félag byggingarfulltrúa.

Mælikvarði: Að í árslok 2009 sé aðgerðaáætlunin komin í framkvæmd.

### 3.07 Rannsóknir og greining

Markmið:

Að sinna og stuðla að rannsóknum á sviði skipulags- og byggingarmála, mats á umhverfisáhrifum framkvæmda og umhverfismats áætlana. Jafnframt að greina innri verkferla stofnunarinnar.

Aðgerðir: Útbúa lista yfir hugsanleg rannsóknarverkefni og beina til mennta- og rannsóknastofnana. Koma á tengslum við mennta- og rannsóknarstofnanir m.t.t. þessa.

Mælikvarði: Að í árslok 2009 liggi fyrir listi yfir rannsóknarverkefni sem kynntur hafi verið fyrir mennta- og rannsóknarstofnunum.

## 4.0 Kostnaðarpátttaka í skipulagsgerð sveitarfélaga

Markmið:

Að taka þátt í kostnaði sveitarfélaga við gerð aðal- og svæðisskipulags og stuðla þannig að reglulegri endurskoðun þessara skipulagsáætlana.

### 4.01 Kostnaðarpátttaka í gerð aðalskipulags

Afgreiðsla erinda sveitarfélaga um mótframlag úr Skipulagssjóði vegna kostnaðar við gerð/endurskoðun aðalskipulags.

Mælikvarði: Fjöldi aðalskipulagsverkefna með nýtt kostnaðarpáttökusamkomulag.  
Áætl. fjöldi verkefna: 15 (hvert verkefni tekur yfir 2-3 ár)

### 4.02 Kostnaðarpátttaka í gerð svæðisskipulags

Afgreiðsla erinda sveitarfélaga og samvinnunefnda um mótframlag úr Skipulagssjóði vegna kostnaðar við gerð/ endurskoðun svæðisskipulags.

Mælikvarði: Fjöldi svæðisskipulagsverk. með nýtt kostnaðarpáttökusamkomulag.  
Áætl. fjöldi verkefna: 6-7 (hvert verkefni tekur yfir 2-3 ár).

### 4.03 Endurgreiðsla skipulagsgjalds

Skipulagsstofnun annast árlegar greiðslur úr Skipulagssjóði til þeirra sveitarfélaga sem fá greiddan helming innheimtra skipulagsgjalda í sveitarfélaginu í samræmi við 3. tl. 34. gr. sbl., en þau eru Akranes, Akureyri, Garðabær, Hafnarfjörður, Kópavogur, Mosfellsbær, Reykjavík, Seltjarnarnes og Sveitarfélagið Álftanes.

Mælikvarði: Endurgreiðsla skipulagsgjalds fyrir 1. apríl.

## 5.0 Skipulagsáætlanir og stakar framkvæmdir

Markmið:

Að stuðla að því að ákvarðanir um landnotkun séu teknar heildstætt og lýðræðislega og með hagsmuni almennings og sjálfbæra þróun að leiðarljósi.

### 5.01 Afgreiðsla aðalskipulags

Samráð um umfang og áherslur í umhverfismati (matslýsingar) aðalskipulags, yfirferð aðalskipulagstillagna á vinnslustigi, athugun fyrir auglýsingu og afgreiðsla aðalskipulags til staðfestingar umhverfisráðherra. Almenn er farið yfir umhverfisskýrslu samhliða athugun á tillögu fyrir augýsingu. Jafnframt að vinna umsagnir til umhverfisráðherra um óverulegar breytingar á aðalskipulagi. Undir þetta verkefni falla einnig kynningar og fundir sem lúta beint að umfjöllun um og afgreiðslu skipulagstillagna í vinnslu.

Mælikvarði a: Fjöldi kynningarfunda m. sveitarstj./skipulagsnefndum um aðalsk.gerð.  
Áætl. fjöldi verkefna: 2

Mælikvarði b: Fjöldi matslýsinga sem teknar eru fyrir í samráði skv. 2. mgr. laga um umhverfismat áætlana  
Áætl. fjöldi verkefna: 40

Mælikvarði c: Fjöldi umsagna um vinnslutillögur (nýtt aðalsk./endurskoðun).  
Áætl. fjöldi verkefna: 3

Mælikvarði d: Fjöldi umsagna til sveitarfélaga fyrir auglýsingu aðalskipulagstillagna.  
Áætl. fjöldi verkefna: 100 vegna breytinga á aðalskipulagi og 12 vegna nýs/endursk. aðalsk.

Mælikvarði e: Fjöldi umhverfisskýrsla sem teknar eru fyrir skv. 3. mgr. 7. gr. laga um umhverfismat áætlana .

Áætl. fjöldi verkefna: 30

Mælikvarði f: Fjöldi afgreiðslna á aðalskipulagi til staðfestingar.

Áætl. fjöldi verkefna: 90 vegna breytinga á aðalskipulagi og 18 vegna nýs/endursk. aðalsk.

## 5.02 Afgreiðsla deiliskipulags

Samráð um umfang og áherslur í umhverfismati (matslýsingar) deiliskipulags, umsagnir um deiliskipulagstillögur og umhverfismat þeirra og yfirferð yfir samþykkt deiliskipulag. Einnig kynningar og fundir sem lúta beint að umfjöllun um afgreiðslu skipulagstillagna í vinnslu.

Mælikvarði a: Fjöldi umsagna um samþykkt deiliskipulag.

Áætl. fjöldi verkefna: 700

Mælikvarði b: Fjöldi matslýsinga sem teknar eru fyrir í samráði skv. 2. mgr. 6. gr. laga um umhverfismat áætlana.

Áætl. fjöldi verkefna: 30

Mælikvarði c: Fjöldi umsagna um vinnslutillögur deiliskipulags.

Áætl. fjöldi verkefna: 5

Mælikvarði d: Fjöldi umsagna um umhverfisskýrslur deiliskipulagstillagna ( 3.mgr. 7.g r. LUMÁ).

Áætl. fjöldi verkefna: 30

Mælikvarði e: Fjöldi umsagna um deiliskipulagstillögur þar sem ekki liggur fyrir aðal- eða svæðisskipulag.

Áætl. fjöldi verkefna: 18

## 5.03 Afgreiðsla stakra framkvæmda

Umsagnir um stakar framkvæmdir í dreifbýli sbr. 3. tl. bráðabirgðaákv. skipulags- og byggingarlaga.

Mælikvarði: Fjöldi umsagna um leyfi til framkv. þar sem ekki liggur fyrir skipulag.

Áætl. fjöldi verkefna: 80

## 5.04 Gerð og afgreiðsla svæðisskipulags

Vinna með og seta í samvinnunefndum um svæðisskipulag. Samráð um matslýsingu (umfang og áherslur í umhverfismati), umsagnir um svæðisskipulagstillögur og umhverfismat þeirra á vinnslustigi og fyrir auglýsingu og afgreiðsla svæðisskipulags til staðfestingar umhverfisráðherra.

Mælikvarði a: Fjöldi samvinnunefnda sem fulltrúi Skipulagsstofnunar starfar með.

Áætl. fjöldi verkefna: 7

Mælikvarði b: Fjöldi matslýsinga sem teknar eru fyrir í samráði skv. 2. mgr. laga um umhverfismat áætlana

Áætl. fjöldi verkefna: 4

Mælikvarði c: Fjöldi skriflegra umsagna til samvinnunefnda um tillögur í vinnslu.

Áætl. fjöldi verkefna: 3 – 4

Mælikvarði d: Fjöldi umsagna til miðhálandisnefndar vegna tillagna að breytingum á svæðisskipulags miðhálandis 2015.

Áætl. fjöldi verkefna: 3

Mælikvarði e: Fjöldi umsagna um umhverfisskýrslur ( 3.mgr. 7.g r. LUMÁ).

Áætl. fjöldi verkefna: 40

Mælikvarði f: Fjöldi afgreiðslna á svæðisskipulagi til staðfestingar.

Áætl. fjöldi verkefna: 20 vegna breytinga á svæðisskipulagi og 3 vegna nýs svæðisskipulags.

## 5.05 Gerð og afgreiðsla sérstaks svæðisskipulags

Ráðgjöf til aðstandenda tillagna að sérstöku svæðisskipulagi, afgreiðsla og kynning á tillögum að sérstöku svæðisskipulagi, umsögn um athugasemdir og umsögn til umhverfisráðherra vegna staðfestingar. Samráð um matslýsingu og umsögn um umhverfisskýrslu.

Mælikvarði: Fjöldi tillagna að sérstöku svæðisskipulagi til umfjöllunar.

Áætl. fjöldi verkefna: 0

## 6.0 Landsskipulagsstefna

Markmið: Að Skipulagsstofnun verði búin undir að taka við því verkefni að vinna að gerð landsskipulagsstefnu samkvæmt frumvarpi til nýrra skipulagslaga.

Verði fyrirbyggjandi frumvarp til skipulagslaga að veruleika þarf Skipulagsstofnun að undirbúa sig undir vinnu að landsskipulagsstefnu.

Aðgerð: Útbúa verkáætlun um hvernig staðið verði að fyrstu skrefum við gerð landsskipulagsstefnu.

Mælikvarði: Að ef frumvarp til skipulagslaga verður samþykkt á vörþingi liggja fyrir við árslok verkáætlun um undirbúning vinnunnar.

## 7.0 Áætlanir á landsvísu og umhverfismat framkvæmdaáætlana

Markmið:

Að sinna öflun og framsetningu upplýsinga um áætlanagerð ráðuneyta og stofnana um landnotkun á landsvísu og umhverfismat framkvæmdaáætlana.

### 7.01 Áætlanir á landsvísu

Öflun og framsetning upplýsinga um áætlanagerð ráðuneyta og stofnana um landnotkun á landsvísu, sbr. 4.gr. f og 11. gr. sbl. Sjá nánar kafla 3.02 undir megináherslum.

### 7.02 Umhverfismat framkvæmdaáætlana

Samráð um umfang og áherslur í umhverfismati og umsagnir um umhverfismat framkvæmdaáætlana sem falla undir lög um umhverfismat áætlana. Hér er eingöngu vísað til umhverfismats annarra áætlana en skipulagsáætlana sveitarfélaga, en umsagnir um umhverfismat þeirra er hluti af afgreiðslu aðal-, deili- og svæðisskipulags eftir því sem við á.

Mælikvarði: Fjöldi umsagna um umhverfismat framkvæmdaáætlana.

Áætl. fjöldi verkefna: 2

## 8.0 Byggingarmál

Markmið:

Að sinna ráðgjöf til sveitarfélaga, ráðgjafa og almennings um byggingar- og ferlimál og hafa eftirlit með framkvæmd byggingareglugerðar. Undir þennan lið fellur einnig seta í prófnefnd mannvirkjahönnuða og byggingarstaðlaráði.

### 8.01 Byggingar- og ferlimál

Ráðgjöf og svörun fyrirspurna um byggingar- og ferlimál, einkanlega varðandi túlkun byggingarreglugerðar. Hafa eftirlit með framkvæmd byggingarreglugerðar og vera byggingarfulltrúum til ráðgjafar í byggingarmálum.

Mælikvarði: Fjöldi afgreiddra fyrirspurna bréfleiðis eða með tölvupósti.

### 8.02 Byggingarleyfi og eftirlit

Sjá nánar kafla 3.06 undir megináherslum.

## 9.0 Mat á umhverfisáhrifum framkvæmda

Markmið:

Að veita ráðgjöf til framkvæmdaraðila og umsagnaraðila og almennings varðandi mat á umhverfisáhrifum framkvæmda og fjalla um framkvæmdir sem falla undir lög um mat á umhverfisáhrifum.

### 9.01 Ákvarðanir um matsskyldu framkvæmda

Ákvarðanir um matsskyldu framkvæmda og kynning á þeim skv. 6. gr. laga um mat á umhverfisáhrifum.

Mælikvarði: Fjöldi ákvarðana um matsskyldu.

Áætl. fjöldi verkefna: 30

### 9.02 Ákvarðanir um matsáætlanir

Kynning á matsáætlunartillögum og ákvarðanir um matsáætlanir skv. 8. gr. laga um mat á umhverfisáhrifum.

Mælikvarði: Fjöldi ákvarðana um matsáætlanir.

Áætl. fjöldi verkefna: 8

### 9.03 Frummatsskýrslur, matsskýrslur og álit

Umsagnir um frummatsskýrslur í vinnslu. Kynning og athugun frummatsskýrslu og álit um mat á umhverfisáhrifum framkvæmdar.

Mælikvarði: Fjöldi álita

Áætl. fjöldi verkefna: 15.

### 9.04 Ákvarðanir um sameiginlegt mat tengdra framkvæmda

Ákvarðanir um sameiginlegt mat tengdra framkvæmda skv. 2. mgr. 5. gr. laga um mat á umhverfisáhrifum.

Áætlaður fjöldi verkefna: 1

## 10.0 Umsagnir um ýmis mál

Umsagnir um ýmis mál, s.s. undanþágur frá skipulags- eða byggingarreglugerð, eignarnámsheimildir, staðbundið hættumat, rannsóknar- og nýtingarleyfi og starfsleyfi.

Mælikvarði: Fjöldi umsagna.

Áætl. fjöldi verkefna:

Umhverfissvið: 1 rekstrarleyfi, 7 starfsleyfi

Skipulags- og byggingarsvið: 20 undanþágur frá skipulags- eða byggingarreglugerð.

Þjónustusvið: 4 eignarnámsheimildir

## 11.0 Umsagnir um kærur

Markmið:

Að veita umsagnir til úrskurðarnefndar skipulags- og byggingarmála og umhverfisráðherra um kærur varðandi skipulags- og byggingarmál og mat á umhverfisáhrifum.

### 11.01 Umsagnir um kærur varðandi skipulags- og byggingarmál

Umsagnir til úrskurðarnefndar skipulags- og byggingarmála um kærðar ákvarðanir í skipulags- og byggingarmálum.

Mælikvarði: Fjöldi umsagna.

Áætl. fjöldi verkefna: 2

## 11.02 Umsagnir um kærur varðandi mat á umhverfisáhrifum

Umsagnir til umhverfisráðuneytisins um kærðar ákvarðanir í mati á umhverfisáhrifum framkvæmda. Umsagnir til úrskurðarnefndar skipulags- og byggingarmála um kærð framkvæmdaleyfi vegna matsskyldra framkvæmda.

Mælikvarði: Fjöldi umsagna.

Áætl. fjöldi verkefna: 2-3

## 12.0 Listar yfir byggingarfulltrúa og skipulagsfulltrúa og aðra sem sinna skipulagsgerð

Markmið:

Að stuðla að því að starfslið skipulags- og byggingarnefnda uppfylli skilyrði skipulags- og byggingarlaga um menntun og reynslu með því að skrá skipulagsfulltrúa sveitarfélaga og aðra sem hafa réttindi til að sinna gerð skipulagsáætla. Jafnframt eftirlit með ráðningum byggingarfulltrúa.

### 12.01 Listi yfir byggingarfulltrúa

Eftirlit með ráðningum byggingarfulltrúa og viðhald lista yfir þá sem sinna starfi byggingarfulltrúa, sem birtur er á heimasíðu Skipulagsstofnunar.

Mælikvarði: Uppfærsla lista á heimasíðu og útsending fyrir 1. apríl og 1. ágúst og að sveitarfélögum með fullgilda byggingarfulltrúa fjölgi á ári hverju.

### 12.02 Listi yfir skipulagsfulltrúa

Veita umsögn um ráðningu skipulagsfulltrúa og viðhalda lista yfir þá sem sinna starfi skipulagsfulltrúa sem birtur er á heimasíðu Skipulagsstofnunar.

Mælikvarði: Útsending lista fyrir 1. apríl og 1. október og að sveitarfélögum fjölgi á ári hverju með fullgilda skipulagsfulltrúa

### 12.03 Listi yfir aðra sem sinna skipulagsgerð

Meðferð umsókna og gerð og útsending lista yfir þá sem réttindi hafa til að sinna skipulagsgerð.

Mælikvarði: Útsending lista fyrir 1. apríl og 1. október.

## 13.0 Fyrirspurnir

Markmið:

Að sinna fyrirspurnum sveitarfélaga, framkvæmdaraðila, ráðgjafa og almennings um skipulags- og byggingarmál og umhverfismat.

Mælikvarði: Fjöldi afgreiddra fyrirspurna bréfleiðis eða með tölvupósti.

Áætl. fjöldi verkefna: 200

## 14.0 Fræðsla, samráð og kynning

Markmið:

Að stuðla að aukinni þekkingu um skipulags- og byggingarmál og umhverfismat með aukinni fræðslu fyrir viðskiptavinum. Það skal gert með kynningarefni á Netinu, úgáfu leiðbeininga, námskeiða- og ráðstefnuhaldi.

#### 14.01 Leiðbeiningar um hlutverk skipulagsáætlana - stefnumótun

Í vinnslu er leiðbeiningarit um hlutverk og notkun skipulagsáætlana sem stjórnþæki sveitarfélaga fyrir kjörna fulltrúa og starfslíð sveitarfélaga sem sinna skipulagsgerð. Sérstök áhersla verður lögð á stefnumörkun og mótun skipulagstillögu, framsetningu og eftirfylgni.

Mælikvarði: Útgáfa leiðbeiningarits um mitt ár.

#### 14.02 Leiðbeiningar um umhverfismat áætlana

Haldið verður áfram að vinna að gerð leiðbeiningaefnis um umhverfismat skipulagsáætlana með það að markmiði að auðvelda gerð umhverfismats fyrir þá sem að því koma.

Aðgerð: Vinnuhópur um umhverfismat áætlana endurnýi aðgerðaráætlun fyrir næsta ár og vinni samkvæmt henni.

Mælikvarði: Að í janúar liggja fyrir ný aðgerðaráætlun og að í árslok 2009 hafi þeim aðgerðum verið hrint í framkvæmd.

#### 14.03 Leiðbeiningar um gerð deiliskipulags

Yfirfara leiðbeiningar um gerð deiliskipulags með hliðsjón af áunninni reynslu af umhverfismati áætlana.

Mælikvarði: Yfirferð vegna umhverfismats áætlana verði lokið á fyrra hluta árs.

#### 14.04 Leiðbeiningar um mat á umhverfisáhrifum framkvæmda

Markmið: Endurbæta leiðbeiningar í ljósi þeirrar reynslu sem komin er.

Aðgerð: Skipulagsstofnun mun óska eftir því við helstu viðskiptavinum sína að þeir sendi stofnuninni ábendingar um það sem betur má fara í leiðbeiningunum í ljósi reynslu sinnar.

Mælikvarði: Að í lok árs hafi verið unnið úr athugasemdum og ábendingum og í ljósi þeirra gerðar breytingar á leiðbeiningunum.

#### 14.05 Leiðbeiningar um umhverfisviðmið

Markmið: Halda við lista yfir umhverfisviðmið sem er aðgengilegur á heimasíðu Skipulagsstofnunar.

Aðgerð: Starfsmenn Skipulagsstofnunar haldi til haga hugsanlega nýjum eða breyttum viðmiðum og komi þeim upplýsingum til RK. Tvisvar á ári eru umhverfisviðmiðin uppfærð sé ástæða til.

Mælikvarði: Að í lok árs sé ávallt til uppfærður listi yfir umhverfisviðmið.

#### 14.06 Leiðbeiningablöð um mat á umhverfisáhrifum

Unnið verður áfram að leiðbeiningum fyrir mat á umhverfisáhrifum framkvæmda til að auðvelda þeim sem þar eiga aðkomu.

Aðgerðir:

- Gerð leiðbeiningablaðs um litlar vatnsaflsvirkjanir sem ljúki vorið 2009.
- Gerð leiðbeiningarblaðs um mat á umhverfisáhrifum jaðrhitanýtingar, vöktun og eftirfylgni. Júlí 2009.
- Gerð leiðbeiningarblaðs um stærðarviðmið vegna skerðingu náttúruyfyrirbæra sem njóta verndar skv. náttúruverndarlögum eða annarri löggjöf. Lok árs 2009.
- Leiðbeiningablöðin verða gefin út og birt á heimasíðu Skst.

#### 14.07 Leiðbeiningar um gerð skipulags m.t.t. hljóðvistar

Tekið hefur gildi ný reglugerð um hávaða nr. 724/2008 á grundvelli tilskipunar 2002/49/EB. Umhverfisstofnun skal í samstarfi við Skipulagsstofnun og fleiri, gefa út leiðbeiningar um meðhöndlun hljóðvistarkrafna í skipulagi og viðmiðanir um hljóðvistarkröfur í skólum og öðrum stöðum þar sem börn dvelja.

Mælikvarði: Drög að leiðbeiningum um hljóðvist og skipulag liggja fyrir í árslok.

#### 14.08 Heimasíða Skipulagsstofnunar, [www.skipulag.is](http://www.skipulag.is).

Markmið:

Að halda úti heimasíðu til að auðvelda aðgengi viðskiptavina að upplýsingum hjá Skipulagsstofnun og til að auðvelda Skipulagsstofnun að koma á framfæri fræðsluefni og leiðbeiningum.

Skipulagsstofnun telur að heimasíða, sem er reglulega uppfærð og þar sem hægt er að nálgast flestar upplýsingar og leiðbeiningar á verkswiði stofnunarinnar sé mikilvægur þáttur í að veita skilvirka og aðgengilega þjónustu fyrir viðskiptavini.

#### 14.9 Ráðstefnur og málþing

Með það að markmiði að stuðla að fræðslu og þekkingu um skipulags- og byggingarmál og áætlana- og framkvæmdamat, mun Skipulagsstofnun halda námskeið og málþing á árinu um tiltekin þemu. Þegar liggur fyrir að haldnar verða málstofur og ráðstefna um viðfangsefnið "Að móta byggð". Áformað er að halda 1-2 málþing um tiltekin þemu sem tekin verður ákvörðun um m.h.a samfélagsumræðunni.

Mælikvarði: Fjöldi viðburða og þátttakenda.

Áætl. 4 málstofur, 1 ráðstefna, 1-2 málþing.

#### 14.10 Samráðsfundur með skipulagsfulltrúum og skipulagsnefndum, ársfundur

Árlegur samráðsfundur Skipulagsstofnunar með skipulagsfulltrúum og fulltrúum skipulagsnefnda sveitarfélaga um málefni á verkswiði stofnunarinnar. Stefnt er að því að fundurinn verði í maí.

#### 14.11 Samráðsfundir með sveitarstjórnnum

Samráðsfundir með sveitarstjórnnum að frumkvæði Skipulagsstofnunar. Sjá nánar kafla 3.05 undir megináherslum.

Mælikvarði: Fjöldi funda

Áætlaður fjöldi: 10

#### 14.12 Skipulagsdagurinn 8. nóvember

Ráðgert er að standa að einhverjum atburði í tengslum við alþjóðlega skipulagsdaginn 8. nóvember í samstarfi við fleiri aðila.

#### 14.13 Námskeið

Námskeið fyrir stjórnvöld, framkvæmdaaðila, sérfræðinga, ráðgjafa og almenning um skipulags- og byggingarmál og umhverfismat. Skipulagsstofnun sinnir fræðslu (stakir fyrirlestrar) á námskeiðum hjá háskólum landsins og tekur á mótí nemendum frá framhaldsskólum og háskólum í kynningar.

Mælikvarði: Fjöldi námskeiða

Áætlaður fjöldi: 17

## 15.0 Rannsóknir og þróun

Markmið:

Að sinna og stuðla að rannsóknum á sviði skipulags- og byggingarmála mats á umhverfisáhrifum framkvæmda og umhverfismats áætlana í samstarfi við innlenda og erlenda aðila, sbr. 4. gr. Sbl. Sjá nánar kafla 3.07 undir megináherslum.

### 15.10 Verkefni fyrir Þróunarsamvinnustofnun Íslands

Umhverfismat jarðhitavirkjana, aðstoð við orku- og námuráðuneyti og umhverfisráðuneyti Nicaragua á vegum Þróunarsamvinnustofnunar Íslands. Samstarfsverkefni Skipulagsstofnunar og Þróunarsamvinnustofnunar Íslands sem felst í aðkomu Skipulagsstofnunar að málstofum um mat á umhverfisáhrifum og gerð almennra leiðbeininga um mat umhverfisáhrifum og einnig með sérstöku tilliti til jarðhitavirkjana.

### 15.02 Önnur rannsóknar- og þróunarverkefni

Skipulagsstofnun mun leitast við að taka þátt í eða setja í gang rannsóknar- og þróunarverkefni sem hún telur þörf á að sé unnið að.

- Rannsókn á eftirfylgni skilyrða og mótvægðisaðgerða í úrskurðum Skipulagsstofnunar (Lokaverkefni nema í H.Í):
- Rannsókn á „Sameiginlegu mati“ vegna tengdra framkvæmda til samræmis við ákv. 5.gr. laga um mat á umhverfisáhrifum. (Rannsóknarverkefni hjá H.R).
- Ljúka við greiningu á afgreiðslutímum mála sem heyra undir mat á umhverfisáhrifum og hugsanlegum samanburði við sambærileg mál erlendis
- Greina umfang og dreifingu uppbyggingarsvæða og tegund húsnæðis, skipulagt, byggt og óbyggt.

## 16.0 Lög og reglugerðir

Markmið:

Að miðla þeirri reynslu sem fyrir er á stofnuninni þannig að hún nýtist við endurskoðun laga og reglugerða.

### 16.01 Skipulagsreglugerð

Fyrirséð er að talsverð vinna verði við endurskoðun skipulagsreglugerðar á grundvelli nýrra skipulagslaga verði frumvarp til skipulagslaga að lögum.

### 16.02 Reglugerð um umhverfismat áætlana

Fyrirséð er vinna við reglugerð við lög nr. 105/2006 um umhverfismat áætlana.

### 16.03 Umsagnir um lagafrumvörp, þingsályktunartillögur og tillögur að reglugerðum

Umsagnir til þingnefnda um lagafrumvörp og þingsályktanir og til ráðuneyta um tillögur að frumvörpum.

### 16.04 Lög, reglugerðir, úrskurðir, dómar

Fylgjast með og miðla innan stofnunar upplýsingum um ný lög, reglugerðir, úrskurði eða dóma sem varða beint starfsemi stofnunarinnar.

## 17.0 Skjalasafn og gagnagrunnar

Markmið:

Að hagræða í upplýsingakerfum stofnunarinnar. Að skjalaskráning sé rafræn og fljótverk og skjalasafn og gagnagrunnar séu uppbyggð á faglegan, öruggan og aðgengilegan hátt. Að byggja upp bókasafn sem tekur mið af verksviði stofnunarinnar og er aðgengilegt starfsmönnum og viðskiptavinum.

### 17.01 Skjalasafn

- Umsjón með vistun, uppbyggingu og þróun
- Skjöl í málaskrá Skipulagsstofnunar
- Safn skipulagsáætlana (greinargerðir og uppdættir)
- Safn matsáætlana og matskýrslna

### 17.02 Gagnagrunnar (skráma, heimasíða, gæðahandbók)

Umsjón með vistun, uppbyggingu og þróun.

#### **Skráma - málafn**

Umsjón með vistun, uppbyggingu og þróun

#### **Heimasíða - Safn matsáætlana og matskýrslna**

Umsjón með vistun, uppbyggingu og þróun samhliða nýrri heimasíðu.

#### **Gæðahandbók - Verklags- og gæðamál**

Gæðahandbók er í endurskoðun samhliða nýju skjalavistunarkerfi og tímaskráningarkerfi.

Umsjón með vistun, uppbyggingu og þróun. Gerð verklagsreglna og ferla fyrir alla starfsemi stofnunarinnar. Reglubundin endurskoðun þeirra.

### 17.03 Skipulagsvefsjá

Markmið:

Að allar skipulagsáætlanir sveitarfélaga frá 1997, uppdættir og greinargerðir, verði aðgengilegar í Skipulagsvefsjá Skipulagsstofnunar í gegnum heimasíðu stofnunarinnar.

Rafrænt gagnasafn skipulagsáætlana sem ber heitið Skipulagsvefsjá, þar sem hægt verður að nálgast allar skipulagsáætlanir sveitarfélaga frá 1997 og sem hafa öðlast í gildi, í gegnum heimasíðu stofnunarinnar. Skipulagsvefsjain tengist Skrámu, skjalavistunarkerfi stofnunarinnar og loftmyndagrunni þar sem hægt að nálgast afmörkun deiliskipulagssvæða og upplýsingar um einstaka fasteignir.

Aðgerð: Vinna verklag sem tryggir skilvirka innsetningu gagna og virkt utnumhald.

Mælikvarði: Að í árslok 2009 hafi 80% af öllum skipulagsáætlunum frá 1997, sem eru í gagnasafni stofnunarinnar, verið færðar inn í Skipulagsvefsjána.

### 17.04 Bókasafn

Umsjón með bókasafni stofnunarinnar, skráningu og vistun safnkosts, innkaupum og umsjón með útlánum.

## 18.0 Rekstur stofnunarinnar

Markmið:

- Að rekstur Skipulagsstofnunar sé í samræmi við fjárlög og rekstraráætlun.
- Að móttaka og þjónusta við viðskiptavinum sé markviss og góð, með áherslu á greinargóðar upplýsingar til almennings og annarra viðskiptavina.
- Að unnið sé að gæða- og verklagsmálum með skipulegum hætti í þeim tilgangi að tryggja samræmi og gæði við afgreiðslu mála.
- Að umhverfi og aðbúnaður starfsfólks sé eins góður og kostur er.
- Að starfsfólk fylgist með og tileinki sér nýjungar á sínu starfssviði.

### 18.01 Starfsmannamál

Ákvarðanir um nýráðningar og eftir atvikum starfslok eða breytingar á störfum eða starfskjörum. Gerð og framfylgd stofnanasamninga fyrir hönd Skipulagsstofnunar og ákvarðanir um starfslýsingar og launakjör starfsfólks ásamt starfsmannasamtölum.

### 18.02 Fjárlagatillögur, rekstraráætlanir og rekstrarstaða

Gerð fjárlagatillagna í upphafi árs fyrir næstkomandi ár og rekstraráætlunar fyrir árið að fengnum niðurstöðum fjárlaga. Gerð hefur verið rekstraráætlun fyrir árið 2009. Fylgst er ætíð með þróun útgjalda. Rekstraráætlun stofnunarinnar er kynnt starfsfólki á starfsmannafundi og stefnt er að því að það fylgist með þróun útgjalda eftir því sem kostur er.

### 18.03 Reikningshald

Greiðsla reikninga og bókhald. Afstemmingar og eftirlit. Gert er ráð fyrir að greiðsla reikninga verði með sama sniði og áður. Upplýsingar um rekstrarútgjöld og tekjur stofnunarinnar eru aðgengilegar í fjárhagskerfi ríkisins Oracle. Áfram verður greiðsluþjónusta hjá Fjársýslu ríkisins og gert er ráð fyrir að reikningar fari til greiðslu einu sinni í viku.

Mælikvarði: Reikningar séu bókaðir og sendir til greiðslu hjá Fjársýslu ríkisins innan viku frá því að þeir berast Skipulagsstofnun.

### 18.04 Launaafgreiðsla, starfsmannahald

Starfsmannahald, skráning viðveru, veikinda og orlofs verður með sama sniði og áður. Áfram verður viðvera skráð í Focal viðverukerfi. Undirbúningur launaafgreiðsla er hjá stofnuninni sjálfri, en var áður tímabundið hjá Fjársýslu ríkisins, launadeild.

Mælikvarði: Launafærslur séu ávallt réttar en verði mistök við launaafgreiðslu séu þau leiðrétt án tafar.

### 18.05 Tölvukerfi / búnaður

Áhersla verður lögð á utanumhald á vélbúnaði sem er í leigu. Skjalavistunar-, tímaskráningar- og gæðahandbókakerfi er í endurskoðun.

Mælikvarði: Ánægja með samræmdan vél og hugbúnað.

### 18.06 Tölvuþjónusta, notendabjónusta

Rekstur tölvukerfa og þjónusta við starfsmenn. Til að fylgjast með stöðu mála eru haldnir a.m.k. tveir stöðufundir á ári með þjónustuaðila.

Mælikvarði: Kostnaður við rekstur tölvukerfa. Bilanatíðni. Ánægja með tölvuþjónustu.

## 18.07 Árangursstjórnun

Gerð og framfylgd árangursstjórnunarsamnings við umhverfisráðuneyti. Umsjón með og vinnsla langtímaáætlana, ársáætlana og ársskýrslna skv. árangursstjórnunarsamningi við umhverfisráðuneytið.

## 18.08 Símenntun, endurmenntun, fagleg þróun starfsmanna og stofnunar

Markmið:

Að stuðla að símenntun og faglegri þróun starfsmanna þannig að á stofnunnin starfi öflugur hópur starfsmanna með breiðan og faglegan bakgrunn.

Til símenntunar starfsmanna teljast fræðslufundir og leshringir starfsmanna sem er vettvangur fyrir faglega umræðu og þróun og auk þess námskeið sem eru sótt eða sem starfsmaður sinnir. Jafnframt ráðstefnu- og fundasókn í þeim tilgangi að fylgjast með og tileinka sér nýjungar, innanlands sem utan.

Mælikvarði: Að um 90% starfsmanna hafi sótt námskeið, ráðstefnu eða fræðslufundi sem tengjast viðfangsefnum stofnunarinnar.

## 18.09 Móttaka, skjalaskráning og skjalavarsla

Móttaka viðskiptavina, símsvörun, skjalavarsla, skjalaskráning, skönnun uppdráttar og almenn umsýsla skjala.

Áhersla verður lögð á gerð verklagsreglna við skráningu mála.

Mælikvarði: Fjöldi nýrra mála í málaskrá.

Áætlaður fjöldi verkefna: Um 100-130 ný mál á mánuði.

Nánar um verkefnið:

## 18.10 Húsnæði, eignir og rekstrarvörur

Húsnæði þarf ávallt að uppfylla kröfur starfseminnar um öryggi, heilbrigði og hagkvæmni í rekstri.

- Þjónustusvið fer reglulega yfir viðhaldsmál húsnæðis.
- Þjónustusvið fer reglulega yfir hvort skrifstofuvörur vanti.
- Eignaskrá sem stenst kröfur Fjársýslu ríkisins er skilað árlega til Fjársýslu ríkisins.
- Húsnæði ræst eftir hvern vinnudag.

## 19.0 Samstarf við aðila utan stofnunar

Markmið að sinna þátttöku í samstarfi við stofnanir og félagasamtök innanlands sem utan í samræmi við hlutverk stofnunarinnar.

### 19.01 Fastir samráðsfundir innanlands

Skipulagsstofnun á fasta samráðsfundi með umhverfisráðuneytinu, auk þess sem haldnir eru reglulegir fundir með sérfræðingum Skipulagsstofnunar, Fornleifaverndar ríkisins, Skógrækt ríkisins og Umhverfisstofnunar.

Samráðsfundir Skipulagsstofnunar og umhverfisráðuneytis

Ábyrgð	Umsjón	Samráð	Árstími	Umfang
Skstj.	Skstj., svstj.	Svstjfu.	Vor og haust	<1 mán.

Fundur sérfræðinga á Fornleifavernd ríkisins, Skst og Umhverfisstofnun  
Stefnt að því að a.m.k. einn fundur árlega sé einnig setinn af sviðsstjórum sbsv. og usv.

Ábyrgð	Umsjón	Samráð	Árstími	Umfang
Svstj.sbsv., svstj.usv.	GHG, PFP	Svstjfu.	Allt árið	<1mán.

Samráðsfundur Skipulagsstofnunar og Sambands ísl. sveitarfélaga

Ábyrgð	Umsjón	Samráð	Árstími	Umfang
Skstj.	Svstj.sbsv. og usv.	Svstjfu.	Vor og haust	? vikur

Samráðsfundur Skipulagsstofnunar og Vegagerðarinnar

Ábyrgð	Umsjón	Samráð	Árstími	Umfang
Svstj. Sbsv. Svstj. Usv.	Sérfr. Sbsv. Sérfr. Usv	Svstjfu.	Vor og haust	

Samráðsfundur Skipulagsstofnunar og Skógræktar ríkisins

Ábyrgð	Umsjón	Samráð	Árstími	Umfang
Svstj. Sbsv. Svstj. Usv.	Sérfr. Sbsv. Sérfr. Usv	Svstjfu.	Vor	

## 19.02 Fastir samráðsfundir með erlendum aðilum

Skipulagsstofnun tekur þátt í árlegum samráðsfundum norrænna skipulagsyfivalda og lögfræðinga sem starfa á sviði skipulags- og byggingarmála. Einnig tekur stofnunin þátt í samstarfi norrænna embættismanna um aðalskipulag, byggingarmál og um umhverfismat.

Samráðsfundur norrænna skipulagsyfivalda

Ábyrgð	Umsjón	Samráð	Árstími	Umfang
Skstj.	Skstj., svstj.sbsv.	Svstjfu.	sumar	1 mán.

Samráðsfundur Norðurlandanna um aðalskipulag (Nordisk Kommuneplan)

Það er komið að Íslandi að halda árlegan samráðsfund skipulagsyfivalda á Norðurlöndum um aðalskipulag og er hann ráðgerður 27. – 29. maí.

Ábyrgð	Umsjón	Samráð	Árstími	Umfang
Svstj.sbsv.	Vstj.ask	Svstjfu.	Maí	1 mán.

Samráðsfundur norrænna lögfræðinga

Ábyrgð	Umsjón	Samráð	Árstími	Umfang
Skstj.	Lögfr.	Svstjfu.	sumar	1 mán.

Samráðsfundur norrænna byggingaryfivalda

Ábyrgð	Umsjón	Samráð	Árstími	Umfang
Svstj.sbsv.	Svstj.SiT	Svstjfu.		0 mán.

## 19.03 Þátttaka í nefndarstarfi

Samráð við UST og FORN um landslag, flokkun þess, gildi, verndun.

Ábyrgð	Umsjón	Samráð	Árstími	Umfang
Svstj.usv.	RK, HH	Svstjfu.	Allt árið	0,5 mán.

Fulltrúaráð Norrænna byggingardagsins á Íslandi

Ábyrgð	Umsjón	Samráð	Árstími	Umfang
Svstj.sbsv.	SiT	Svstjfu.	Allt árið	0 mán.

LÍSA samtökunum (samstarfsvettvangur á sviði landfræðilegra gagnasafna og upplýsinga)

Ábyrgð	Umsjón	Samráð	Árstími	Umfang
Svstj.sbsv.	GHG	Svstj.fu.	Allt árið	

Prófnefnd mannvirkjahönnuða.

Ábyrgð	Umsjón	Samráð	Árstími	Umfang
Svstj.sbsv.	SiT, MKK í námsk.		Allt árið	

Stýrihópur – Staðardagskrá 21

Ábyrgð	Umsjón	Samráð	Árstími	Umfang
Svstj.sbsv.	HH		Allt árið	

Samráðshópur um skipulag á landbúnaðarsvæðum

Ábyrgð	Umsjón	Samráð	Árstími	Umfang
Svstj.sbsv.	GHG		Allt árið	

Vinnuhópur um kortlagningu flóðasvæða á Íslandi

Ábyrgð	Umsjón	Samráð	Árstími	Umfang
Svstj.sbsv.	HH	Svstj.fu.	Allt árið	

Fagráð í skógrækt og landgræðslu

Ábyrgð	Umsjón	Samráð	Árstími	Umfang
Svstj.sbsv.	BBÁ	Svstj.fu.	Allt árið	

Vinnuhópur um álag á vatnshlot vegna innleiðingar vatnatilskipunar

Ábyrgð	Umsjón	Samráð	Árstími	Umfang
Svstj.sbsv.	GHG	Svstj.fu.	Allt árið	

Starfshópur um framkvæmd byggingareftirlits

Ábyrgð	Umsjón	Samráð	Árstími	Umfang
Skstj.	ST	Svstj.fu.	Allt árið	