

LEIÐBEININGAR UM MAT Á  
UMHVERFISÁHRIFUM FRAMKVÆMDA

Leiðbeiningar um mat á umhverfisáhrifum framkvæmda

Útgefandi: Skipulagsstofnun, ágúst 2003.

Texti: Óli Halldórsson, Hólmfríður Sigurðardóttir,  
Póroddur F. Póroddsson, Elín Smáradóttir.

ISBN: 9979-9447-1-4

Skipulagsstofnun, Laugavegi 166, 150 Reykjavík. <http://www.skipulag.is>

# Efnisyfirlit

Efnisyfirlit .....	1
Formáli .....	3
1 Inngangur .....	5
1.1 Leiðbeiningaritið .....	5
1.2 Mat á umhverfisáhrifum .....	5
1.3 Hlutverk og markmið mats á umhverfisáhrifum .....	6
1.4 Umtalsverð umhverfisáhrif .....	6
2 Matsskyldar framkvæmdir .....	9
2.1 Matsskyldar framkvæmdir .....	9
2.2 Framkvæmdir sem eru ávallt matsskyldar (1. viðauki) .....	9
2.3 Framkvæmdir sem kunna að vera matsskyldar (2. viðauki) .....	10
2.3.1 Viðmiðanir við ákvörðun um matsskyldu framkvæmda (3. viðauki) .....	11
2.3.2 Ferli við ákvörðun um matsskyldu .....	11
2.3.3 Gögn lögð fram með tilkynningu til ákvörðunar um matsskyldu .....	12
2.3.4 Umsagnir .....	13
2.3.5 Ákvörðun Skipulagsstofnunar um matsskyldu .....	13
2.3.6 Málskot .....	15
2.3.7 Heimild til að sleppa málsmeðferð vegna ákvörðunar um matsskyldu .....	15
3 Matsáætlun .....	17
3.1 Matsáætlun .....	17
3.2 Ferli við afgreiðslu tillögu að matsáætlun .....	17
3.3 Tillaga að matsáætlun .....	18
3.3.1 Framkvæmd og starfsemi sem henni fylgir .....	18
3.3.2 Framkvæmda- og áhrifasvæði .....	19
3.3.3 Umfang og áherslur mats á umhverfisáhrifum .....	20
3.3.4 Kynning og samráð .....	22
3.3.5 Tímaáætlanir .....	24
3.4 Umsagnir .....	24
3.5 Ákvörðun Skipulagsstofnunar um tillögu að matsáætlun .....	25
3.6 Framkvæmdir á sama svæði .....	25
4 Matsskýrsla, athugun, úrskurður .....	27
4.1 Umhverfisáhrif framkvæmda metin og matsskýrsla unnin .....	27
4.1.1 Umhverfisáhrif framkvæmdar metin .....	27
4.1.2 Fyrirliggjandi gögn um framkvæmd og umhverfi hennar .....	28
4.1.3 Innihald matsskýrslu .....	28
4.1.4 Framsetning í matsskýrslu .....	32
4.2 Athugun Skipulagsstofnunar .....	33
4.2.1 Ferli við athugun Skipulagsstofnunar .....	33
4.2.2 Drög að matsskýrslu .....	33
4.2.3 Tilkynning framkvæmdar .....	35
4.2.4 Kynning .....	35
4.2.5 Umsagnir, athugasemdir, sérfræðiálit og álit framkvæmdaraðila .....	36
4.2.6 Úrskurður .....	37
4.2.7 Málskot .....	37
4.2.8 Tengsl úrskurðar og leyfisveitinga .....	37
5 Aðilar sem koma að matsferlinu .....	39
5.1 Framkvæmdaraðili .....	39
5.2 Skipulagsstofnun .....	39
5.3 Umhverfisráðherra .....	39
5.4 Sveitarstjórnir .....	39
5.5 Almennigur og félagasamtök .....	40
5.6 Ráðgjafar .....	40
5.7 Umsagnaraðilar aðrir en sveitarstjórnir .....	40
6 Skýringar á hugtökum .....	43



## Formáli

Árið 2000 tóku lög nr. 106/2000 og reglugerð nr. 671/2000 um mat á umhverfisáhrifum framkvæmda gildi. Á síðasta ári birti Skipulagsstofnun í tvígang drög að leiðbeiningum til kynningar og athugasemda á heimasíðu stofnunarinnar. Stofnuninni bárust ábendingar og athugasemdir sem tekið hefur verið tillit til.

Hólmfríður Sigurðardóttir hefur haft yfirumsjón með gerð leiðbeininganna og Óli Halldórsson verið ritstjóri. Auk þeirra hafa Þóroddur F. Þóroddsson og Elín Smáradóttir komið að textagerð.

Það er von Skipulagsstofnunar að þessar leiðbeiningar komi að tilætluðum notum og geri þeim auðveldara fyrir sem vinna að verkefnum tengdum mati á umhverfisáhrifum.



# 1 Inngangur

Í þessum kafla er fjallað um:

- Hlutverk og markmið mats á umhverfisáhrifum.
- Umtalsverð umhverfisáhrif.

## 1.1 Leiðbeiningaritið

Þetta rit er ætlað til leiðbeiningar og upplýsingar um mat á umhverfisáhrifum framkvæmda samkvæmt lögum nr. 106/2000 og reglugerð nr. 671/2000 um mat á umhverfisáhrifum. Ritið er ekki eingöngu ætlað til leiðbeiningar fyrir þá sem meta umhverfisáhrif heldur alla þá sem koma að matsferlinu með einum eða öðrum hætti, þ.e. framkvæmdaraðila og aðra þá sem þurfa að meta umhverfisáhrif, leyfisveitendur og aðra umsagnaraðila og almenning. Ritinu er ætlað að lýsa ferli mats á umhverfisáhrifum í heild frá ákvörðun um matsskyldu framkvæmda til úrskurðar um mat á umhverfisáhrifum.

Ritinu er skipt í 6 kafla:

- Í fyrsta kafla (inngangur) er mati á umhverfisáhrifum lýst á almennan hátt, lagalegum grunni þess, uppruna, virkni og tilgangi.
- Í öðrum kafla (matsskyldar framkvæmdir) er fjallað um matsskyldu framkvæmda, hvaða framkvæmdir eru ávallt matsskyldar og hvernig ákvörðun er tekin um hvaða framkvæmdir sem eru tilkynningarskyldar skuli háðar mati á umhverfisáhrifum.
- Í þriðja kafla (matsáætlun) er fjallað um matsáætlun, þ.e. innihald og gerð tillögu að matsáætlun, aðkomu umsagnaraðila, ákvörðun Skipulagsstofnunar um tillögu að matsáætlun og gildi og markmið matsáætlunar.
- Í fjórða kafla (matsskýrsla, athugun, úrskurður) er fjallað um mat á umhverfisáhrifum á vegum framkvæmdaraðila, innihald matsskýrslu og framsetningu gagna. Í kaflanum er fjallað um athugun Skipulagsstofnunar á matsskýrslu og öðrum framlögðum gögnum og ákvarðanatöku í lok matsferlisins.
- Í fimmta kafla (aðilar sem koma að matsferlinu) eru helstu aðilar sem koma að mati á umhverfisáhrifum taldir upp og fjallað um hlutverk þeirra í matsferlinu, t.d. Skipulagsstofnunar, umhverfisráðherra, framkvæmdaraðila, sveitarstjórna, opinberra stofnana, almennings og félagasamtaka.
- Í sjötta kafla (skýringar á hugtökum) eru helstu hugtök skýrð sem notuð eru í mati á umhverfisáhrifum og leiðbeiningarritinu.

Í ritinu er byggt á lögum nr. 106/2000 og reglugerð nr. 671/2000 um mat á umhverfisáhrifum. Víða er vísað til viðauka með lögum og reglugerð um mat á umhverfisáhrifum, en þar koma fram viðmiðanir við mat á því hvort framkvæmdir séu líklegar til að hafa umtalsverð umhverfisáhrif í för með sér og hvort þær skuli háðar mati á umhverfisáhrifum. Gott er að hafa viðaukana við lögin til hliðsjónar við notkun leiðbeiningarritsins.

Lög nr. 106/2000, sem leiðbeiningarrit þetta byggir á, tóku gildi 25. maí 2000.

## 1.2 Mat á umhverfisáhrifum

Mat á umhverfisáhrifum er ferli þar sem metin eru á kerfisbundinn hátt þau áhrif sem framkvæmd kann að hafa á umhverfið, áður en tekin er ákvörðun um hvort leyfa skuli framkvæmd. Matsferlið hefst við undirbúning og hönnun á vegum framkvæmdaraðila þegar kannað er hvort um matsskylda framkvæmd sé að ræða. Sé framkvæmd matsskyld heldur ferlið áfram með því að framkvæmdaraðili vinnur að og leggur fram tillögu að matsáætlun til Skipulagsstofnunar þar sem

fram koma upplýsingar um hvernig staðið verði að mati á umhverfisáhrifum viðkomandi framkvæmdar. Eftir að hafa leitað umsagna og athugasemda tekur Skipulagsstofnun ákvörðun um tillögu að matsáætlun. Geri Skipulagsstofnun athugasemdir við tillögu framkvæmdaraðila mynda þær, ásamt upphaflegu tillögunni, hina eiginlegu matsáætlun. Framkvæmdaraðili sér því næst um að umhverfisáhrif framkvæmdarinnar séu metin samkvæmt þeirri matsáætlun. Að þessu loknu leggur framkvæmdaraðili fram matsskýrslu til formlegrar athugunar hjá Skipulagsstofnun. Eftir kynningu fyrir almenningi og álitsumleitan til umsagnaraðila lýkur athuguninni með úrskurði Skipulagsstofnunar, sem er kæránlegur til umhverfisráðherra. Úrskurður um mat á umhverfisáhrifum jafngildir ekki leyfisveitingu en leyfi er hins vegar veitt í kjölfar matsferlisins. Leyfisveitendum er óheimilt að gefa út leyfi fyrir matsskyldri framkvæmd og starfsemi sem henni fylgir fyrr en úrskurður liggur fyrir og þarf leyfisveitandi að taka tillit til úrskurðarins.

Framkvæmdaraðili hefur umsjón með mati á umhverfisáhrifum framkvæmdar. Hann ber ábyrgð á öflun gagna, rannsóknum og athugunum sem gerðar eru á öllum stigum matsferlisins ásamt því að sjá um gerð matsskýrslu. Framkvæmdaraðili ber einnig kostnað af mati á umhverfisáhrifum framkvæmdar og umfjöllun Skipulagsstofnunar. Skipulagsstofnun sér um framkvæmd laga um mat á umhverfisáhrifum og heldur utan um matsferlið og tímaramma þess á öllum stigum.

### 1.3 Hlutverk og markmið mats á umhverfisáhrifum

Mat á umhverfisáhrifum er hluti af undirbúningi framkvæmdar og er:

- Ferli sem leiðir í ljós hugsanleg áhrif framkvæmda á umhverfið. Áhrif eru greind, vægi þeirra metið og lagt til hvernig brugðist skuli við þeim.
- Aðferða- og hugmyndafræði þar sem leitast er við að vega umhverfisþætti með öðrum þáttum, t.d. hagrænum, félagslegum og tæknilegum, við ákvarðanatöku um framkvæmdir.

Markmið laga um mat á umhverfisáhrifum nr. 106/2000 er þrjúþætt:

- Að tryggja að áður en leyfi er veitt fyrir matsskyldri framkvæmd hafi umhverfisáhrif hennar verið metin.
- Að stuðla að samvinnu þeirra aðila sem hafa hagsmuna að gæta eða láta sig málið varða vegna matsskyldrar framkvæmdar.
- Að kynna fyrir almenningi umhverfisáhrif matsskyldrar framkvæmdar og stuðla að því að almenningur komi að athugasemdum og upplýsingum áður en úrskurður um mat á umhverfisáhrifum framkvæmdar er kveðinn upp.

Ferli mats á umhverfisáhrifum er hægt að nota til að ná fjölmörgum markmiðum. Mat á umhverfisáhrifum getur:

- Komið í veg fyrir óþarfa umhverfisröskun og gert kleift að bregðast við fyrirsjáanlegum skaða strax á hönnunarstigi, áður en ráðist er í framkvæmdir.
- Komið í veg fyrir veruleg, óafturkræf umhverfisáhrif af völdum framkvæmda.
- Tryggt að tekið sé tillit til umhverfisins áður en endanlegar ákvarðanir eru teknar um framkvæmdir.
- Aukið líkur á að þeir aðilar sem málin varða verði ásáttir um útfærslu framkvæmdar.
- Stuðlað að aukinni þátttöku almennings í ákvarðanatöku um framkvæmdir sem hafa áhrif á umhverfið.
- Stuðlað að því að umhverfisáhrif þeirra framkvæmda sem ráðist er í haldist í lágmarki.
- Stuðlað að sjálfbærri þróun.

### 1.4 Umtalsverð umhverfisáhrif

Eitt af lykillugtökunum í mati á umhverfisáhrifum er „umtalsverð umhverfisáhrif“. Ekki er lagst gegn framkvæmd í úrskurði um mat á umhverfisáhrifum framkvæmdar nema hún muni hafa umtalsverð umhverfisáhrif í för með sér.

Samkvæmt lögum um mat á umhverfisáhrifum eru umtalsverð umhverfisáhrif framkvæmdar:

*veruleg óafturkræf umhverfisáhrif*

eða

*veruleg spjöll á umhverfinu sem ekki er hægt að fyrirbyggja eða bæta úr með mótvægisaðgerðum.*

Hvort áhrif framkvæmdar teljast umtalsverð fer eftir ýmsum þáttum. Viðmiðanirnar sem fram koma í 3. viðauka laga nr. 106/2000 um eðli framkvæmdar, staðsetningu og eiginleika áhrifa eiga alltaf við þegar metið er hvort umhverfisáhrif teljist umtalsverð. Að auki er tekið mið af lögum, reglugerðum, stöðlum og alþjóðasamningum.

Við mat á því hvort umhverfisáhrif mengandi starfsemi, t.d. álverksmiðju, teljast umtalsverð eða ekki er hægt að hafa hliðsjón af fjölmörgum viðmiðunum í lögum, reglugerðum og alþjóðasamningum sem í gildi eru. Þessar viðmiðanir tilgreina mörk um hámarkslosun efna út í umhverfið sem hægt er að styðjast við að verulegu leyti við mat á því hvort framkvæmdin og starfsemi sem henni fylgir telst hafa umtalsverð umhverfisáhrif. Við mat á því hvort umhverfisáhrif ýmissa annarra framkvæmda, t.d. efnisnáms, vatnsaflsvirkjana og vegaframkvæmda, teljast umtalsverð er lítið af skýrum viðmiðunum í lögum, reglugerðum og alþjóðasamningum til að styðjast við. Í þeim tilfellum verður því að horfa meira til þátta eins og umfangs, fjölbreytileika, óafturkræfi og sammögnunar áhrifa að teknu tilliti til eðlis áhrifasvæðisins (sbr. 3. viðauka).

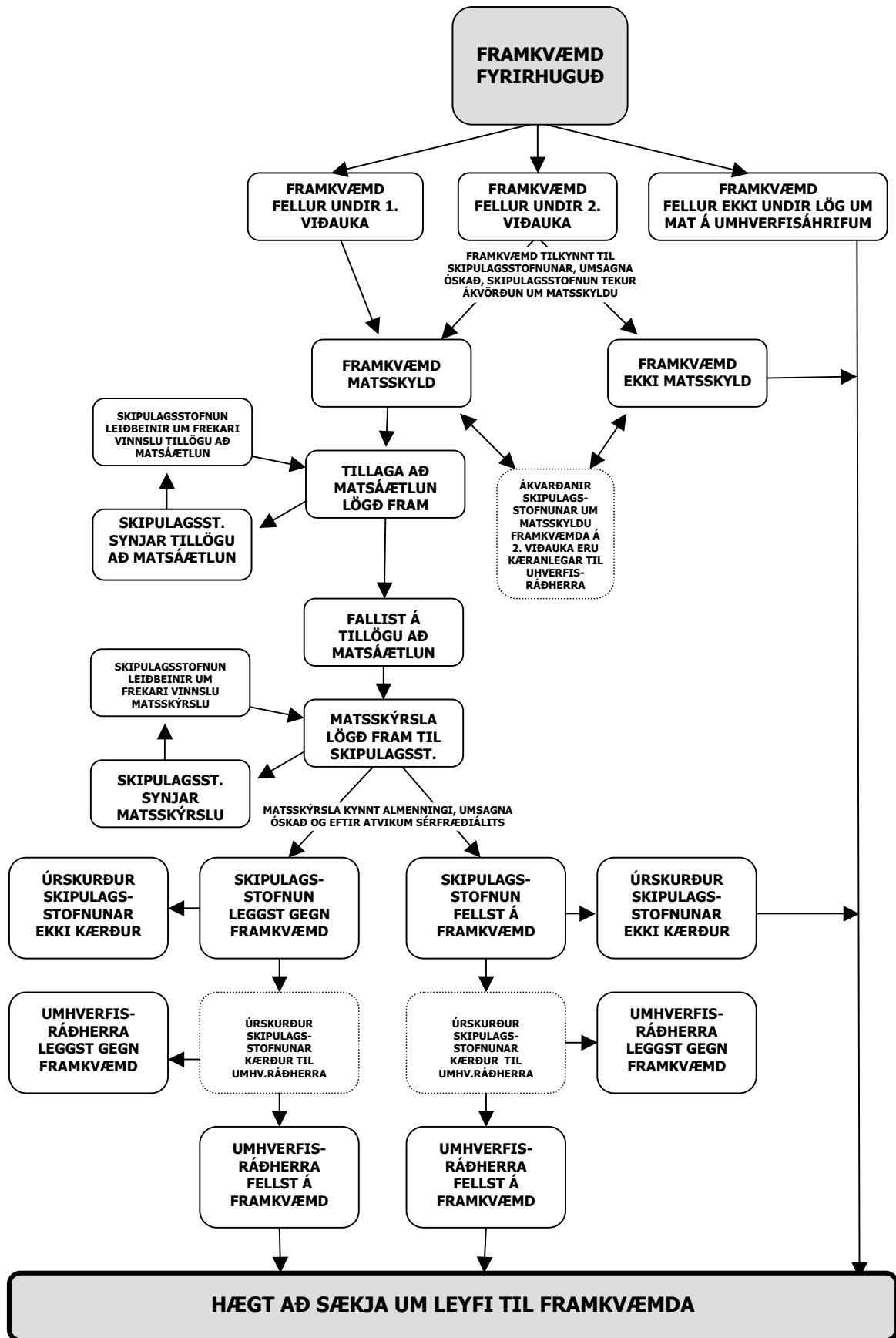
#### **Vægi umhverfisáhrifa\***

Við mat á því hvort framkvæmd sé talin hafa umtalsverð umhverfisáhrif í för með sér þarf að horfa til margra þátta eða viðmiðana. Að neðan eru spurningar sem hægt er að hafa til hliðsjónar við mat á því hvort umhverfisáhrif geti talist *veruleg* eða *umtalsverð*:

- Verða miklar breytingar á umhverfinu með tilkomu framkvæmdarinnar/starfseminnar?
- Munu áhrifin ná yfir stórt svæði?
- Mun mikill fjöldi fólks verða fyrir áhrifum?
- Munu mikilvægar eða fágætar náttúruauðlindir á svæðinu verða fyrir áhrifum?
- Er hættu á því að framkvæmdin/starfsemin stangist á við viðurkennd viðmið, staðla, lög, reglur eða alþjóðasamninga?
- Mun framkvæmdin/starfsemin hafa áhrif á vernduð svæði, náttúruminjar eða fornminjar?
- Eru miklar líkur á því að spár rætist um áhrif sem hljótast af framkvæmdinni/starfsmeminni?
- Munu áhrifin verða varanleg eða tímabundin?
- Ef áhrif eru tímabundin mun þeirra þá gæta til lengri eða skemmri tíma?
- Munu áhrif sem hljótast af framkvæmdinni/starfseminni verða samfelld/stöðug?
- Ef áhrif verða ekki samfelld munu þau þá verða tíð eða fátíð?

\*Byggt á gátlista um vægi umhverfisáhrifa í leiðbeiningum Evrópusambandsins um mat á umhverfisáhrifum: ESB, EC, *Guidance on EIA Screening*, June 2001, og 3. viðauka laga nr. 106/2000 um mat á umhverfisáhrifum.

Mynd 1. Yfirlit yfir ferli mats á umhverfisáhrifum



## 2 Matsskyldar framkvæmdir

Í þessum kafla er fjallað um:

- Framkvæmdir sem eru skilyrðislaust matsskyldar.
- Hvernig metið er hvaða aðrar framkvæmdir skulu háðar mati á umhverfisáhrifum.

### 2.1 Matsskyldar framkvæmdir

Framkvæmdir sem eru matsskyldar eða kunna að vera matsskyldar eru taldar upp í viðaukum 1 og 2 með lögum um mat á umhverfisáhrifum. Almennt má skipta matsskyldum framkvæmdum í tvo flokka eftir því í hvaða viðauka framkvæmd er talin upp:

- Framkvæmdir sem tilgreindar eru í 1. viðauka laga um mat á umhverfisáhrifum eru skilyrðislaust matsskyldar.
- Framkvæmdir sem tilgreindar eru í 2. viðauka laga um mat á umhverfisáhrifum eru matsskyldar þegar þær eru taldar geta haft umtalsverð umhverfisáhrif í för með sér m.t.t. viðmiðana sem koma fram í 3. viðauka laganna.

### 2.2 Framkvæmdir sem eru ávallt matsskyldar (1. viðauki)

Í 1. viðauka eru taldar upp þær framkvæmdir sem eru alltaf háðar mati á umhverfisáhrifum. Óheimilt er að gefa út leyfi til framkvæmda sem falla undir 1. viðauka áður en Skipulagsstofnun hefur kveðið upp úrskurð um mat á umhverfisáhrifum þeirra. Falli framkvæmd undir 1. viðauka er farið beint í gerð tillögu að matsáætlun sem greint er frá í 3. kafla þessa leiðbeiningarits.

#### Dæmi um framkvæmdir sem eru ávallt matsskyldar (1. viðauki)

- **Stofnbrautir í þéttbýli. Nýir vegir utan þéttbýlis sem eru 10 km eða lengri. Enduruppbygging vega utan þéttbýlis þar sem nýlagning samkvæmt áætlunum er a.m.k. 10 km að lengd. (1. viðauki, tl. 10 i, ii)**
- **Fiskimjöls- og lýsisverksmiðjur í þéttbýli með framleiðslugetu 1.000 tonn á sólarhring eða meiri. (1. viðauki, tl. 24)**

Matsskyldumörk 1. viðauka vegna vegaframkvæmda utan þéttbýlis miðast við lengd vegarins. Allar vegaframkvæmdir utan þéttbýlis sem fela í sér nýlagningu vegar á 10 km kafla eða lengri eru þannig matsskyldar án undantekninga. Í þéttbýli er hins vegar ekki miðað við lengd vega heldur vegflokkan þeirra sem birt er í skipulagi, þ.e. hvort um er að ræða stofnbraut eða tengibraut. Allar stofnbrautir í þéttbýli eru skilyrðislaust háðar mati á umhverfisáhrifum.

Matsskyldumörk fiskimjöls- og lýsisverksmiðja eru miðuð við framleiðslugetu og eru slíkar verksmiðjur háðar mati á umhverfisáhrifum ef framleiðslugetan fer yfir 1.000 tonn á sólarhring. Almennt eru matsskyldumörk mengandi starfsemi sem fellur undir lög um mat á umhverfisáhrifum, s.s. þauleldis, förgunarstöðva, og hreinsistöðva, miðuð við framleiðslumagn, afköst eða umfang starfseminnar.

## 2.3 Framkvæmdir sem kunna að vera matsskyldar (2. viðauki)

Í 2. viðauka eru taldar upp framkvæmdir sem kunna að vera matsskyldar en eru það ekki skilyrðislaust. Framkvæmdaraðila ber að tilkynna skriflega til Skipulagsstofnunar fyrirhugaða framkvæmd sem fellur undir 2. viðauka, en einnig er öllum heimilt að tilkynna framkvæmd eða bera fram fyrirspurn um matsskyldu hennar til Skipulagsstofnunar.

Í þeim tilvikum sem vafi leikur á því hvort framkvæmd falli undir lög um mat á umhverfisáhrifum sker Skipulagsstofnun úr og ber leyfisveitendum og framkvæmdaraðilum skylda til að veita Skipulagsstofnun nauðsynlegar upplýsingar sem stofnunin óskar eftir.

Skipulagsstofnun metur í hverju tilviki hvort þær framkvæmdir sem falla undir 2. viðauka kunni að hafa umtalsverð umhverfisáhrif í för með sér og skuli því háðar mati á umhverfisáhrifum. Við þetta mat er leitað áhlits umsagnaraðila og höfð hliðsjón af viðmiðunum sem fram koma í 3. viðauka.

Ekki er heimilt að veita leyfi fyrir framkvæmdum sem tilgreindar eru í 2. viðauka áður en tekin hefur verið ákvörðun um matsskyldu þeirra. Ef framkvæmd sem tilgreind er í 2. viðauka er talin matsskyld eru umhverfisáhrif hennar metin með sama hætti og umhverfisáhrif framkvæmda sem tilgreindar eru í 1. viðauka.

Þær framkvæmdir sem taldar eru upp í 2. viðauka eru yfirleitt umfangsminni en þær sem taldar eru upp í 1. viðauka og því gjarnan minni líkur á því að þær geti haft umtalsverð umhverfisáhrif í för með sér. Í sumum tilvikum eru sambærilegar framkvæmdir í báðum viðaukunum en stærðarmörk lægri eða umfang minna í 2. viðauka en í 1. viðauka.

Áður en framkvæmd sem fellur undir 2. viðauka er tilkynnt formlega til Skipulagsstofnunar er hægt að hafa samráð við stofnunina um gögn sem leggja á fram með tilkynningunni. Einnig er æskilegt áður en framkvæmd er tilkynnt að samráð hafi verið haft við þá aðila sem hafa hagsmuna að gæta eða hlutverki að gegna lögum samkvæmt. Þetta á t.d. við um sveitarstjórnir, landeigendur og stofnanir á því sviði sem varða áhrif framkvæmdarinnar, t.d. Umhverfisstofnun og Fornleifavernd ríkisins.

### **Dæmi um framkvæmdir sem kunna að vera matsskyldar (2. viðauki)**

***Tengibrautir í þéttbýli. Allir nýir vegir utan þéttbýlis á verndarsvæðum og á svæðum sem eru á náttúruminjaskrá. Enduruppbygging vega utan þéttbýlis á verndarsvæðum. [...] (2. viðauki, tl. 10 b)***

***Fiskimjöls- og lýsisverksmiðjur á verndarsvæðum; fiskimjöls- og lýsisverksmiðjur í þéttbýli með framleiðslugetu 500 tonn á sólarhring eða meiri. (2. viðauki, tl. 7 h)***

Vegaframkvæmdir utan þéttbýlis sem eru styttri en 10 km eru tilkynningarskyldar ef þær eru á verndarsvæðum eða svæðum á náttúruminjaskrá<sup>1</sup>. Í þéttbýli eru allar tengibrautir tilkynningarskyldar til Skipulagsstofnunar til ákvörðunar um matsskyldu.

Tilkynna þarf til Skipulagsstofnunar fiskimjöls- og lýsisverksmiðjur sem geta framleitt frá þeim mörkum sem koma fram í 2. viðauka (500 tonn á sólarhring) og upp að þeim mörkum sem koma fram í 1. viðauka (1000 tonn á sólarhring). Á sama hátt þarf að tilkynna allar slíkar verksmiðjur á verndarsvæðum.

<sup>1</sup> Sjá umfjöllun um verndarsvæði í kafla 2.3.1.

### 2.3.1 Viðmiðanir við ákvörðun um matsskyldu framkvæmda (3. viðauki)

Skipulagsstofnun tekur ákvörðun um matsskyldu framkvæmda sem falla undir 2. viðauka en í 3. viðauka koma fram viðmiðanir við ákvörðun um matsskyldu. Fram kemur að líta þurfi til og athuga:

- Eðli framkvæmdar.
- Staðsetningu framkvæmdar.
- Eiginleika áhrifa framkvæmdar.

Varðandi eðli framkvæmdar þarf einkum að hafa í huga stærð og umfang framkvæmdar, nýtingu náttúruauðlinda, úrgangsmýndun, mengun, ónæði, sammögnunaráhrif með öðrum framkvæmdum og slyshættu.

Varðandi staðsetningu framkvæmdar þarf að athuga hversu viðkvæm þau svæði eru sem líklegt er að framkvæmd hafi áhrif á einkum með tilliti til landnotkunar sem fyrir er eða er fyrirhuguð. Einnig magns, gæða og getu til endurnýjunar náttúruauðlinda, verndarsvæða sem eru skilgreind nánar og álagspols náttúrunnar.

Eiginleika hugsanlegra áhrifa framkvæmdar þarf að skoða í ljósi annarra viðmiðana, einkum með tilliti til umfangs umhverfisáhrifa, stærðar og fjölbreytileika áhrifanna, hverjar líkur eru á áhrifum, tímalengd, tíðni, óafturkræfi og sammögnunar ólíkra áhrifa á tilteknu svæði.

#### Verndarsvæði skv. lögum um mat á umhverfisáhrifum (3. viðauki, tl. 2 iii)

- **Friðlýstar náttúruminjar og svæði sem njóta sérstakrar verndar** samkvæmt lögum um náttúruvernd.
- **Svæði sem njóta verndar samkvæmt sérlögum**, s.s. Þingvellir, Mývatns- og Laxársvæðið og Breiðafjörður.
- **Svæði sem eru innan 100 m fjarlægðar frá fornleifum sem njóta verndar** samkvæmt þjóðminjalögum.
- **Svæði sem njóta verndar í samræmi við reglugerð um varnir gegn mengun vatns og reglugerð um neysluvatn vegna grunnvatns- og strandmengunar og mengunar í ám og vötnum.**
- **Svæði sem njóta verndar samkvæmt samþykktum alþjóðlegra samninga** sem Ísland er bundið af, svo sem Ramsarsamningnum (votlendi) og Bernarsamningnum (verndun villtra plantna og dýra og lífsvæða í Evrópu). Válistar falla hér undir enda m.a. gefnir út til að uppfylla skyldur Íslands samkvæmt Bernarsamningnum.
- **Hverfisverndarsvæði** samkvæmt ákvæðum í skipulagsáætlunum.

### 2.3.2 Ferli við ákvörðun um matsskyldu

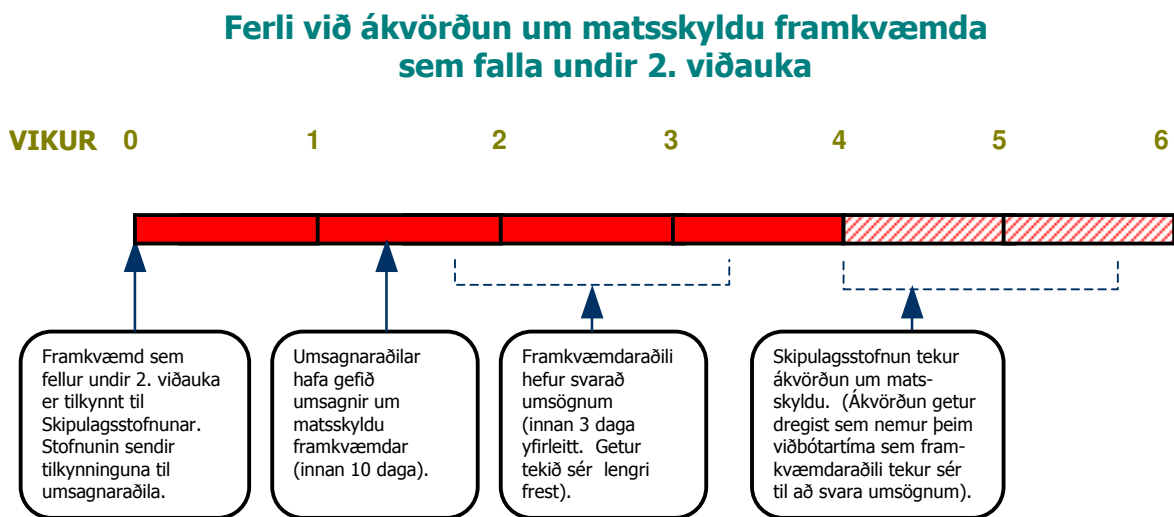
Frá því Skipulagsstofnun tekur við erindi framkvæmdaraðila þar sem óskað er ákvörðunar um matsskyldu framkvæmdar sem tilgreind er í 2. viðauka hefur stofnunin 4 vikna frest til að taka ákvörðun. Áður þarf Skipulagsstofnun að leita umsagnar leyfisveitenda og annarra sem hafa lögbundnu hlutverki að gegna varðandi viðkomandi framkvæmd, allt eftir eðli máls hverju sinni.

Innan 10 daga frá því að umsagnaraðilum berst erindi Skipulagsstofnunar taka þeir afstöðu til matsskyldu framkvæmdar með rökstuðningi út frá viðmiðunum 3. viðauka laga um mat á umhverfisáhrifum sem og öðrum lögum og reglugerðum sem falla undir þeirra starfssvið.

Framkvæmdaraðila gefst a.m.k. 3 daga frestur til að fara yfir og bregðast við framkomnum umsögnum. Telji framkvæmdaraðili ástæðu til að taka sér lengri tíma til að bregðast við

umsögnum er honum það heimilt geri hann Skipulagsstofnun viðvart. Þá lengist frestur Skipulagsstofnunar sem því nemur.

#### Mynd 2. Ferli við ákvörðun um matsskyldu



### 2.3.3 Gögn lögð fram með tilkynningu til ákvörðunar um matsskyldu

Þegar framkvæmdaraðili hyggst ráðast í framkvæmd sem tilgreind er í 2. viðauka ber honum að tilkynna Skipulagsstofnun um það og óska ákvörðunar um matsskyldu framkvæmdarinnar. Þau gögn sem leggja þarf fram með tilkynningu til Skipulagsstofnunar eru eftir því sem við getur átt hverju sinni:

- **Lýsing á** fyrirhugaðri **framkvæmd**, umfangi hennar og helstu framkvæmda- og rekstrarþáttum.
- Stutt **lýsing á staðháttum**, landslagi, gróðurfari og landnotkun og hvort fyrirhugað framkvæmdasvæði er á eða nærri verndarsvæðum.
- Lýsing á **hvaða þættir** framkvæmdar og/eða rekstrar kunni helst að **valda áhrifum á umhverfið**.
- Upplýsingar um **hvernig** fyrirhuguð **framkvæmd fellur að** gildandi **skipulagsáætlunum**.
- Upplýsingar um **fyrirliggjandi álit umsagnaraðila og annarra** sem framkvæmdaraðili kann að hafa leitað eftir.
- **Mynd/Upplýsingar** af fyrirhugaðri framkvæmd og afstöðu hennar í landi þar sem fram koma mörk framkvæmdasvæðis og mannvirki sem fyrir eru á svæðinu.

Þau gögn sem framkvæmdaraðili leggur fram þegar framkvæmd er tilkynnt þurfa að uppfylla þær kröfur sem gerðar eru í 10. gr. reglugerðar um mat á umhverfisáhrifum, sem ofangreind upptalning byggir á. Framkvæmdaraðili getur lagt fram rannsóknir eða athuganir á umhverfisáhrifum umfram þær kröfur sem koma fram í reglugerð. Misjafnt er eftir eðli og umfangi framkvæmdar hversu nákvæmar upplýsingar þarf að leggja fram með tilkynningu til ákvörðunar um matsskyldu en samráð við Skipulagsstofnun um framsetningu gagna kann að spara fé og fyrirhöfn.

Við tilkynningu mjög umfangslítilla framkvæmda getur í sumum tilvikum talist nægjanlegt að skila samantekt á fáum blaðsíðum ásamt mynd, korti eða upprætti, en í öðrum tilvikum getur verið þörf á mun ítarlegri gögnum.

Gögnin þurfa að miðast við það að umsagnaraðilum og Skipulagsstofnun sé kleift á grundvelli þeirra gagna að taka rökstudda afstöðu til þess hvort framkvæmd skuli háð mati á umhverfisáhrifum eða ekki á grunni þeirra viðmiðana sem fram koma í 3. viðauka.

Hafa þarf samráð við Skipulagsstofnun um eintakafjölda þegar gögn eru lögð fram til ákvörðunar um matsskyldu.

Það ferli sem á sér stað við ákvörðun um matsskyldu framkvæmda sem falla undir 2. viðauka laga um mat á umhverfisáhrifum felur í sér nokkurt „mat á umhverfisáhrifum“ viðkomandi framkvæmdar. Framkvæmdaraðili leggur fram greinargerð með lágmarksupplýsingum um framkvæmd og leitað er umsagnar leyfisveitenda og umsagnaraðila. Skipulagsstofnun tekur ákvörðun um matsskyldu á áþekkan máta og þegar úrskurður er kveðinn upp um mat á umhverfisáhrifum, þ.e. á grunni framlagðra gagna framkvæmdaraðila og umsagna. Á þessu stigi er þó eingöngu verið að taka ákvörðun um það hvort framkvæmdin skuli háð mati á umhverfisáhrifum eða ekki.

#### 2.3.4 Umsagnir

Þegar framkvæmdaraðili hefur tilkynnt framkvæmd sem fellur undir 2. viðauka til Skipulagsstofnunar til ákvörðunar um matsskyldu er stofnuninni skylt að leita umsagnar leyfisveitenda og annarra umsagnaraðila eftir því sem við á í hverju tilviki. Umsagnaraðilar hafa 10 daga til að skila álit sínu til stofnunarinnar. Fjallað er nánar um umsagnaraðila í köflum 5.5 og 5.8.

Í umsögn til Skipulagsstofnunar um matsskyldu þarf að koma fram rökstudd afstaða og ábendingar um þau atriði sem falla undir starfssvið umsagnaraðilans. Afar mikilvægt er að afstaða umsagnaraðila sé skýr og vel rökstudd. Í umsögn við ákvörðun um matsskyldu framkvæmdar þarf að koma fram:

- Hvort **framkvæmd kunni að hafa umtalsverð umhverfisáhrif** í för með sér m.t.t. starfssviðs umsagnaraðila.
- **Á hvaða forsendum framkvæmd er talin líkleg eða ólíkleg til að hafa umtalsverð umhverfisáhrif** í för með sér að teknu tilliti til viðmiðana í 3. viðauka og verksviðs umsagnaraðila.
- Leiðbeining um það **hvaða viðbótargögn umsagnaraðili telur að liggja þurfi fyrir** með tilvísun til 10. gr. reglugerðar um mat á umhverfisáhrifum **ef umsagnaraðili telur sér ekki kleift að taka skýra afstöðu** á grunni þeirra gagna sem lögð eru fram.

#### 2.3.5 Ákvörðun Skipulagsstofnunar um matsskyldu

Þegar öll gögn hafa borist Skipulagsstofnun, þ.e. umsagnir leyfisveitenda og annarra umsagnaraðila ásamt svörum framkvæmdaraðila við þeim, tekur Skipulagsstofnun ákvörðun um það hvort framkvæmd skuli háð mati á umhverfisáhrifum. Ákvörðun Skipulagsstofnunar byggir á framlögðum gögnum framkvæmdaraðila, álitu umsagnaraðila og svörum framkvæmdaraðila við þeim að teknu tilliti til þeirra viðmiðana sem fram koma í 3. viðauka.

Ákvörðunin er kynnt framkvæmdaraðila, umsagnaraðilum, öðrum þeim sem málið varðar og almenningi með auglýsingu innan viku frá því að hún liggur fyrir. Hún er einnig gerð aðgengileg á heimasíðu Skipulagsstofnunar: **[www.skipulag.is](http://www.skipulag.is)**.

### Mynd 3. Dæmi um framsetningu tilkynningar til ákvörðunar um matsskyldu

Það fer eftir eðli, umfangi og staðsetningu framkvæmdar hversu nákvæmra upplýsinga er þörf þegar framkvæmd er tilkynnt til Skipulagsstofnunar til ákvörðunar um matsskyldu. Hægt er að leggja fram gögn á mismunandi vegu en þess þarf sérstaklega að gæta að framlögð gögn séu fullnægjandi til að unnt sé að taka afstöðu til matsskyldu framkvæmdarinnar út frá viðmiðunum í 3. viðauka.

Að neðan er dæmi um framsetningu upplýsinga sem fylgja tilkynningu til ákvörðunar um matsskyldu.



### 2.3.6 Málskot

---

Öllum er heimilt að kæra ákvörðun Skipulagsstofnunar um matsskyldu framkvæmdar til umhverfisráðherra. Kærufrestur er 4 vikur frá birtingu auglýsingar um ákvörðun og skal kæra lögð fram til umhverfisráðherra innan þess tíma. Frá lokum kærufrests hefur ráðherra 4 vikur til að kveða upp rökstuddan úrskurð um kærur. Úrskurður ráðherra um kærðar matsskylduákvarðanir er endanleg ákvörðun um matsskyldu á stjórnslustigi.

### 2.3.7 Heimild til að sleppa málsmeðferð vegna ákvörðunar um matsskyldu

---

Ef framkvæmdaraðili sem hyggst ráðast í framkvæmd, sem talin er upp í 2. viðauka, telur að framkvæmdin geti haft í för með sér umtalsverð umhverfisáhrif vegna umfangs, eðlis eða staðsetningar getur hann sleppt málsmeðferð vegna ákvörðunar um matsskyldu og farið beint í gerð matsáætlunar.<sup>2</sup> Framkvæmdaraðili gerir þá Skipulagsstofnun grein fyrir þeirri afstöðu sinni að meta skuli umhverfisáhrif framkvæmdarinnar. Fallist Skipulagsstofnun á rök hans er unnt að leggja tillögu að matsáætlun fram án ákvörðunar um matsskyldu.

---

<sup>2</sup> Sjá kafla 3.



## 3 Matsáætlun

Í þessum kafla er fjallað um:

- Tillögu framkvæmdaraðila að matsáætlun.
- Ferli við afgreiðslu tillögu að matsáætlun.
- Ákvörðun Skipulagsstofnunar um tillögu að matsáætlun.

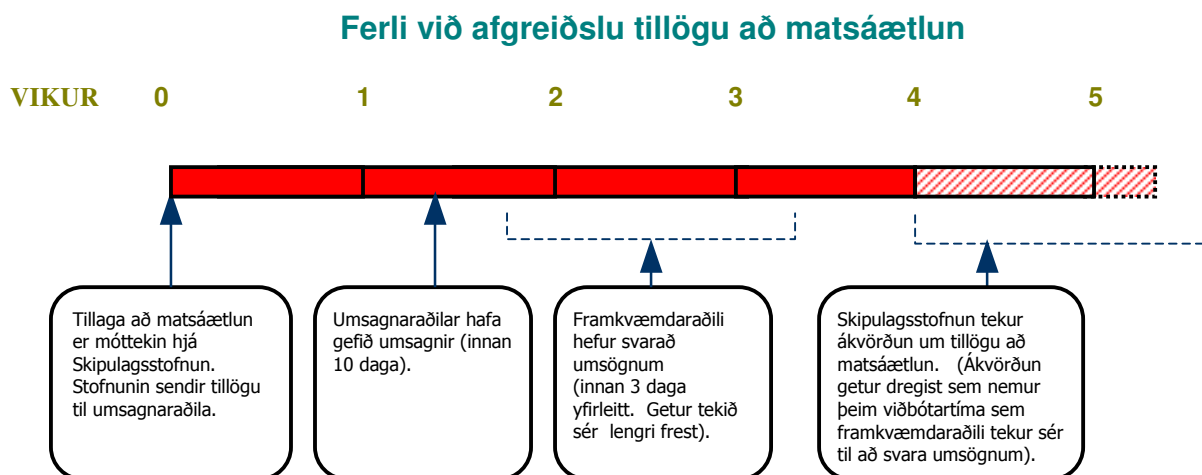
### 3.1 Matsáætlun

Matsáætlun er áætlun um það hvaða þætti framkvæmdar og umhverfis lögð verður áhersla á við matsvinnuna og fjallað um í matsskýrslu. Hún er nokkurs konar verklýsing fyrir framkvæmdaraðila, Skipulagsstofnun, umsagnaraðila og almenning til að vinna eftir og fylgjast með því hvort fullnægjandi upplýsingar komi fram í matsskýrslu um framkvæmd, starfsemi sem henni fylgir og áhrif á umhverfið. Í matsáætlun þarf að koma fram hvaða upplýsingar verða birtar í matsskýrslu, hvernig og hvenær þeirra var/verður aflað og til hvaða svæðis þær ná. Samkvæmt lögum um mat á umhverfisáhrifum er framkvæmdaraðila gert að leggja fram tillögu að matsáætlun til ákvörðunar Skipulagsstofnunar eins snemma á undirbúningsstigi framkvæmdar og kostur er. Mikilvægt er að gera sér grein fyrir því að tillaga að matsáætlun byggir á fyrirliggjandi gögnum og að ekki er gert ráð fyrir beinum rannsóknum vegna undirbúnings matsáætlunarinnar sjálfrar. Matsáætlun er tæki framkvæmdaraðila til að afmarka athuganir við það sem nauðsynlegt er og getur þannig sparað bæði tíma og fé. Framkvæmdaraðili kynnir matsáætlun þannig að almenningur, umsagnaraðilar og Skipulagsstofnun geti sem fyrst komið með ábendingar um hvað beri að leggja mesta áherslu á við mat á umhverfisáhrifum og hvaða upplýsinga þurfi að afla svo unnt verði að segja nægilega til um væntanleg umhverfisáhrif framkvæmdar.

### 3.2 Ferli við afgreiðslu tillögu að matsáætlun

Framkvæmdaraðili skilar tillögu að matsáætlun til Skipulagsstofnunar sem leitar eftir umsögn leyfisveitenda og eftir atvikum annarra aðila um tillöguna. Umsagnaraðilar fá a.m.k. 10 daga frest til að gefa álit á tillögunni. Skipulagsstofnun kynnir tillöguna með fréttatilkynningu og á heimasíðu stofnunarinnar. Allir geta sent Skipulagsstofnun athugasemdir innan tilskilins tímafrests sem er sá sami og umsagnaraðilar hafa til að koma að sínu álit eða 10 dagar.

Mynd 4. Ferli við afgreiðslu tillögu að matsáætlun



Umsagnir og athugasemdir sem berast Skipulagsstofnun eru sendar framkvæmdaraðila sem bregst við þeim innan þriggja daga. Ef framkvæmdaraðili óskar eftir lengri fresti til að bregðast við umsögnum og athugasemdum skal hann tilkynna Skipulagsstofnun um það og lengist þá frestur stofnunarinnar til að taka ákvörðun sem nemur þeim viðbótarfresti sem framkvæmdaraðili tekur sér.

### 3.3 Tillaga að matsáætlun

Í tillögu að matsáætlun þarf ávallt að koma fram titill, þ.e. heiti framkvæmdar og sveitarfélags þar sem hún er fyrirhuguð. Heitið þarf að vera í samræmi við þá framkvæmd og starfsemi sem henni fylgir og þarf að vera lýsandi fyrir framkvæmdina. Í sumum tilfellum getur verið æskilegt að fram komi efnisyfirlit yfir efni tillögu og eftir því sem þörf er talin á inngangur.

Tillaga að matsáætlun er niðurstaða vinsunar framkvæmdaraðila á þeim umhverfisþáttum sem hann telur að þurfi nánari skoðunar við vegna framkvæmdar. Tillagan er í raun áætlun framkvæmdaraðila yfir þá tilhögun sem hann leggur til að höfð verði við matsvinnuna. Mikilvægt er að niðurstaða vinsunar framkvæmdaraðila sé rökstudd og að greint sé frá ástæðum þess að ekki sé fyrirhugað að meta áhrif á tiltekna umhverfisþætti telji framkvæmdaraðili ekki þörf á því. Í tillögu að matsáætlun fjallar framkvæmdaraðili á markvissan og skýran hátt í sem stystu máli og eftir því sem við á um:

- Þá þætti framkvæmdar og starfsemi sem henni fylgir og eru líklegir til að **valda umhverfisáhrifum**.
- Þá þætti umhverfisins sem líklega **verða fyrir umhverfisáhrifum**.
- Hvernig fyrirhugað er að **standa að mati** á umhverfisáhrifum og hvernig fyrirhugað er að **setja fram niðurstöður í matsskýrslu**.

#### 3.3.1 Framkvæmd og starfsemi sem henni fylgir

Fjalla þarf eftir því sem við á um framkvæmdina og starfsemi sem henni fylgir:

- Fram komi hver sé **tilgangur** framkvæmdar og þeirrar starfsemi sem henni fylgir. Fram komi upplýsingar um **matsskyldu** með vísan til 5. eða 6. gr. í lögum um mat á umhverfisáhrifum og viðeigandi liða í 1. og 2. viðauka við lögin. Fram komi **umfang framkvæmdarinnar** s.s. stærð og gerð mannvirkja, framleiðsluferlar, tegund og magn hráefnis og hljóðstig frá starfsemi. Einnig skal greint frá mögulegri áfangaskiptingu.
- Fram komi hvaða **afleiðdar framkvæmdir** og starfsemi teljast hluti hinnar matsskyldu framkvæmdar s.s efnistaka, vatnsöflun, raforkuöflun o.s.frv.
- Fram komi ef mögulegt er hvaða **framkvæmdakostir** koma til greina, þ.e. hvert sé umfang þeirra, tilhögun og staðsetning og hvernig framsetningu þeirra verði háttað í matsskýrslu. Framkvæmdaraðili ákveður hvaða útfærslu framkvæmdar hann leggur fram til mats á umhverfisáhrifum. Í flestum tilfellum eru metin umhverfisáhrif af fleiri en einum kosti, t.d. hvað varðar staðarval framkvæmdar eða útfærslu að öðru leyti. Með slíkri framsetningu hefur framkvæmdaraðili nokkuð meira svigrúm til að nota matsferlið við val á þeirri útfærslu framkvæmdar sem vænlegust er heldur en ef lagt er upp með eina ákveðna útfærslu. Í sumum tilfellum getur framkvæmdaraðili þurft að greina frá öðrum framkvæmdakostum en þeim sem hann telur koma til greina. Er þá gerð grein fyrir ástæðum þess að framkvæmdaraðili telur þá kosti ekki koma til greina.

### Dæmi um framsetningu kosta í tillögu að matsáætlun

- **Afmörkun athugunarsvæðis.** Þar sem framkvæmdaraðili hefur svigrúm til þess að velja marga kosti á útfærslu framkvæmdar, t.d. á legu vega eða háspennulínu, er æskilegt að afmarka athugunarsvæði í tillögu að matsáætlun, þ.e. nokkurs konar belti á uppdrætti. Greint verði frá því að innan þessa beltis muni framkvæmdaraðili meta þá umhverfisþætti sem líklegt sé að verði fyrir áhrifum af framkvæmdum og greina frá niðurstöðum matsins í matsskýrslu og hver eða hverjir hans kostir verða. Við þessa framsetningu hafa eiginlegir kostir enn ekki verið ákveðnir, heldur verða þeir valdir í matsferlinu og þá m.a. með tilliti til niðurstöðu þess. Með þessu móti er hægt að hnika staðsetningu framkvæmdar, t.d. vegi eða háspennulínu, vegna umhverfisáhrifa sem koma í ljós við matið, t.d. vegna náttúrufars eða fornminja.
- **Afmörkun tveggja eða fleiri kosta.** Þar sem framkvæmdaraðili hyggst kynna nokkra kosti, t.d. á efnisnámi, sem liggja fjarri hver öðrum og ekki er raunhæft að afmarka athugunarsvæði, er æskilegt að afmarka fyrirhugaða legu þessara kosta á uppdrætti. Greint verði frá því að framkvæmdaraðili muni meta þá umhverfisþætti sem líklegt sé að verði fyrir áhrifum af framkvæmdum, greina frá niðurstöðum matsins í matsskýrslu og því hver eða hverjir verði hans kostir sem og hvaða aðrir kostir komi til greina. Við þessa framsetningu er fleiri en einn kostur settur fram en ekki gert upp á milli kostanna á þessu stigi heldur er beðið með það þar til mati er lokið, enda umhverfisáhrif þá ljós.
- **Afmörkun eins kosta.** Í einstaka tilfellum er strax í tillögu að matsáætlun eingöngu lagður fram einn kostur á staðarvali og útfærslu framkvæmdar. Þetta getur stafað af því að ekki er um neina raunhæfa kosti að ræða eða af því að framkvæmdaraðili kys af öðrum ástæðum að leggja einn kost fram. Ef framkvæmdaraðili hyggst ekki meta umhverfisáhrif af kostum sem talist geta raunhæfir, t.d. útfærslu framkvæmdar sem er líkleg til að hafa önnur umhverfisáhrif í för með sér, ber honum að greina frá því í tillögu að matsáætlun og rökstyðja ástæður þess að ekki eru lagðir fram fleiri kostir.

- Meðal þeirra kosta sem greina skal frá er **núllkostur**, þ.e. að aðhafast ekkert. Núllkostur miðast því við grunnástand, þ.e. það ástand sem ríkir á umræddu svæði m.t.t. náttúrufars og samfélags, þ.m.t. þau mannvirki sem reist hafa verið og þá starfsemi sem fyrir er.
- **Leyfi.** Fram komi upplýsingar um hvaða leyfum framkvæmdin og starfsemi sem henni fylgir er háð, s.s. framkvæmdaleyfi, byggingarleyfi, rannsóknar- og virkjunarleyfi, starfsleyfi og rekstrarleyfi og hvort unnið verði samtímis að mati og starfsleyfi.

### Mat á umhverfisáhrifum og starfsleyfi

- Þegar um framkvæmd vegna starfsleyfis skylds atvinnureksturs er að ræða, sem jafnframt er matsskyld, er framkvæmdaraðila heimilt að fengnu samþykki Skipulagsstofnunar að vinna matsáætlun í samráði við starfsleyfisveitanda. Þannig er á sama tíma unnið að matsskýrslu og starfsleyfi. Umhverfisstofnun og heilbrigðisnefndir sveitarfélaga veita starfsleyfi.

## 3.3.2 Framkvæmda- og áhrifasvæði

Fjalla þarf *eftir því sem við á* um framkvæmda- og áhrifasvæði:

- Mikilvægt er að **skilgreina landþörf framkvæmdarinnar og það landsvæði sem athuganir muni ná til og áhrifa hennar kann að gæta á** eins og kostur er miðað við fyrirliggjandi framkvæmdakosti. Sýna þarf athugunarsvæði á uppdrætti, helst á

loftmyndagrunni, t.d. í mkv. 1:25.000-1:5.000. Með líklegu áhrifasvæði framkvæmdar er átt við svæði sem ætla má að verði fyrir áhrifum vegna t.d. loft- eða hljóðmengunar, breytinga á vatnafari eða sjónrænna áhrifa.

- Lýsa í stuttu máli **staðháttum** miðað við fyrirbyggjandi upplýsingar s.s. landslagi, gróðurfari, dýralífi og landnotkun.
- Gefa skal yfirlit yfir **verndarsvæði**, **kvaðir** og **takmarkanir** á landnotkun, s.s. vegna verndunar skv. lögum eða náttúruvár.
- Gera skal grein fyrir hvort og þá hvaða **framkvæmdir** eru fyrirhugaðar **á sama svæði** þ.e. framkvæmdum sem tengjast þeirri framkvæmd sem verið er að meta þar sem það á við, s.s. vegum, veitum og hafnarmannvirkjum.
- Gera skal grein fyrir fyrirbyggjandi **skipulagsáætlunum**, þ.e. svæðisskipulagi, aðalskipulagi og/eða deiliskipulagi og skipulagstillögum í vinnslu og greina frá því hvort framkvæmdin er í samræmi við þær.

### 3.3.3 Umfang og áherslur mats á umhverfisáhrifum

Mikilvægt er að í tillögu að matsáætlun komi skýrt fram hvaða **fyrirliggjandi** gögn, rannsóknir og athuganir eigi að nota við matið og hvaða rannsóknir eða athuganir eru **fyrirhugaðar** vegna matsins. Þannig sé ljóst hvaða gögn verði lögð fram til að uppfylla þær kröfur sem koma fram í 13. gr. reglugerðar nr. 671/2000 um mat á umhverfisáhrifum.

- Gera þarf grein fyrir og lýsa hvaða **þættir framkvæmdar og starfsemi** sem henni fylgir **eru líklegir til að valda umhverfisáhrifum**, s.s. stærð og gerð mannvirkja, framleiðsluferla, magn og gerð mengunarefna og hljóðstig frá starfsemi. Mikilvægt er að þar sem fyrir liggja upplýsingar um stærðir og magn séu þær lagðar fram. Fram komi upplýsingar um fyrirhugaðan framkvæmdatíma og rekstartíma þannig að ef t.d. starfsemi er ekki samfelld allt árið verði tilgreint á hvaða árstíma hún fari fram. Ennfremur verði gerður greinarmunur á þeim áhrifum sem framkvæmdin kunnir að hafa annars vegar á framkvæmdatíma og hins vegar á rekstartíma.
- Gera skal grein fyrir hvaða **umhverfisþættir** eru taldir **líklegir til að verða fyrir áhrifum** af framkvæmd og starfsemi sem henni fylgir:
  - Menn, samfélag, heilbrigði, menning, atvinna og efnisleg verðmæti.
  - Dýr, plöntur og annað í lífríkinu.
  - Jarðvegur, jarðmyndanir, sjór, vatn, loft og veðurfar.
  - Landslag.
  - Menningarminjar.
- Koma þarf fram hvers konar **umhverfisáhrifa** megi vænta á ólíka umhverfisþætti:
  - Bein og óbein áhrif.
  - Jákvæð og neikvæð áhrif.
  - Sammögnuð áhrif.
  - Tímabundin og varanleg áhrif.
  - Afturkræf og óafturkræf áhrif.
- Gera skal grein fyrir hvernig fyrirhugað er að **standa að mati** á umhverfisáhrifum fyrrnefndra þátta s.s. hvort og þá hvaða fyrirbyggjandi gögn, rannsóknir og heimildir framkvæmdaraðili hyggst nýta við matsvinnuna, hvernig fyrirhugað sé að standa að gagnaöflun og rannsóknum sem framkvæmdaraðili hyggst nýta við matsvinnuna.
- Lýsa þarf því **hvar, hvenær og hvernig** fyrirhugað er að gera athuganir eða framkvæma mælingar og hvernig fyrirhugað er að vinna úr gögnum, hvaða aðferðum verður beitt við að meta umhverfisáhrifin og hvernig fyrirhugað er að setja niðurstöðurnar fram í matskýrslu.

Tafla 1. Dæmi um framsetningu upplýsinga um fyrirbyggjandi rannsóknir

<b>Framsetning upplýsinga á töfluformi um fyrirbyggjandi rannsóknir sem verða nýttar við mat á umhverfisáhrifum framkvæmdar</b>			
<b><i>Fyrirbyggjandi rannsóknir</i></b>			
<b>Umhverfisþáttur</b>	<b>Höfundur/stofnun/útg.ár</b>	<b>Efni</b>	<b>Tími</b>
Gróður	Jón Jónsson og Pétur Jónsson, Gróðurstofnun, 1990	Gróðurfur á áhrifasvæði	Sumarið 1989
Vatnafar	Vatnamælingar hf., 1991	Áhrif framkvæmdar á vatnafar	Sumarið 1990

Tafla 2. Dæmi um framsetningu upplýsinga um fyrirhugaðar rannsóknir

<b>Framsetning upplýsinga á töfluformi um fyrirhugaðar rannsóknir vegna mats á umhverfisáhrifum framkvæmdar</b>			
<b><i>Fyrirhugaðar rannsóknir</i></b>			
<b>Umhverfisþáttur</b>	<b>Höfundur/stofnun/fyrirtæki</b>	<b>Efni</b>	<b>Tími</b>
Gróður	Jón Jónsson, Gróðurstofnun	Gróðurfur á áhrifasvæði	júní-júlí 2003
Vatnafar	Vatnamælingar hf.	Áhrif framkvæmdar á vatnafar	september 2003

**Dæmi um framsetningu upplýsinga um hvernig staðið verði að mati á gróðurfari og hvernig fyrirhugað er að setja fram niðurstöður í matsskýrslu (hvar, hvenær og hvernig?)**

***Miðlunarlón:***

- Framkvæmdin mun hafa bein og óbein, varanleg áhrif á gróðurfur á svæði sem er áætlað allt að 12 km<sup>2</sup>. Áætlað er að um 4 km<sup>2</sup> votlendis fari undir vatn og uppbyggðar vegi. Samkvæmt gróðurfarsúttekt frá árinu 1989 er þurrlandisgróður ríkjandi á svæðinu og hafa hvorki fundist sérstæðar plöntutegundir á fyrirhuguðu framkvæmdasvæði né tegundir á valista Náttúrufræðistofnunar Íslands. Votlendi er þó talið nokkuð sérstætt. Í matsskýrslu verður fjallað um einkenni og sérstöðu gróðurfars á fyrirhuguðu framkvæmdasvæði.
- Fyrirbyggjandi gögn og rannsóknir verða nýttar við matið. Einnig verða gerðar rannsóknir á gróðurfari á votlendi á áhrifasvæði í júní-ágúst árið 2003. Greint verður frá tegundum á valista.
- Helstu gróðurlendi á framkvæmdasvæðinu verða afmörkuð á loftmynd EDA unnið verður gróðurkort af framkvæmdasvæðinu. Í matsskýrslu verður lagt mat á áhrif framkvæmdarinnar á gróður. Meðal annars á skerðingu votlendis og ef ástæða er til settar fram tillögur um raunhæfar mótvægisáðgerðir.

**Dæmi um framsetningu upplýsinga um hvernig staðið verði að mati á hávaðamengun og hvernig fyrirhugað er að setja fram niðurstöður í matsskýrslu (hvar, hvenær og hvernig?)**

***Nýr og uppbyggður vegur:***

- Framkvæmdin mun hafa varanleg áhrif á hljóðvist í nærliggjandi frístundabyggðum.
- Ekki eru til gögn um hljóðvist í frístundabyggðunum. Reiknað verður út núverandi jafngildishljóðstig í frístundabyggðunum m.v. áætlaða umferð um veginn samkvæmt umferðarspá fyrir svæðið til ársins 2020.
- Í matsskýrslu verður gerð grein fyrir niðurstöðum útreikninga og þær settar fram á dynlínukorti. Gefin verða upp punktildi fyrir þau frístundahús sem standa næst veginum. Ef ástæða þykir til verða settar fram tillögur um raunhæfar mótvægisaðgerðir.

### 3.3.4 Kynning og samráð

Framkvæmdaraðila ber að kynna tillögu að matsáætlun opinberlega í tvær vikur, áður en hún er formlega send Skipulagsstofnun, með auglýsingu og upplýsingum sem vísa á tillöguna á Netinu. Við gerð tillögu að matsáætlun þarf framkvæmdaraðili að hafa forgöngu um að kynna, leita upplýsinga og fá fram afstöðu leyfisveitenda og eftir atvikum annarra umsagnaraðila og almennings um á hverju þurfi að taka í matsskýrslu. Þetta þarf að gera eins snemma og kostur er t.d. á fundum, með bréfum eða blaðagreinum.

Framkvæmdaraðili getur einnig kynnt tillöguna t.d. á almennum kynningarfundi eða með opnu húsi. Með þessu er almenningi gefinn kostur á að koma á framfæri athugasemdum við tillöguna áður en hún er formlega lögð fram. Leyfisveitendur og umsagnaraðilar geta einnig nýtt þessa kynningu til að koma á framfæri ábendingum til framkvæmdaraðila. Mikilvægt er að við gerð tillögu að matsáætlun skoði framkvæmdaraðili vandlega og nýti sér upplýsingar og afstöðu leyfisveitenda, umsagnaraðila og almennings sem hafa tjáð sig um tillögu að matsáætlun eða fyrirhugaða framkvæmd á þessu stigi.

Samkvæmt stjórnslulögum ber stjórnvöldum að veita nauðsynlega aðstoð og leiðbeiningar varðandi þau mál sem snerta starfssvið þeirra. Þetta felur í sér að stjórnvöldum er skylt að leiðbeina um hvaða upplýsinga þarf að afla við undirbúning máls. Leiðbeiningarnar geta verið almennar, t.d. í formi útgefins efnis, en skylt er að veita einstaklingsbundnar leiðbeiningar ef eftir þeim er leitað. Stjórnvaldi er hins vegar ekki skylt að veita umfangsmikla, sérfræðilega ráðgjöf, t.d. sérstakar athuganir eða rannsóknir í tengslum við þá framkvæmd sem um ræðir.

- Í tillögu að matsáætlun þarf að greina í stuttu máli frá **kynningu** og **samráði sem hefur þegar farið fram** á vegum framkvæmdaraðila og gefa upplýsingar um efnislega afstöðu þeirra aðila sem hafa tjáð sig um framkvæmdina eða tillögu að matsáætlun.
- Í tillögu að matsáætlun þurfa einnig að koma fram upplýsingar um **áætlaða kynningu, álitsumleitan og samráð** meðan á vinnu við mat á umhverfisáhrifum og gerð matsskýrslu stendur.

## Mynd 5. Dæmi um framsetningu tillögu að matsáætlun

Það fer eftir eðli, umfangi og staðsetningu framkvæmdar hvernig framsetningu upplýsinga er best háttað þegar tillaga að matsáætlun er lögð inn til Skipulagsstofnunar. Uppfylla þarf kröfur sem koma fram í lögum og reglugerð um mat á umhverfisáhrifum en hægt er að setja gögnin fram á mismunandi vegu. Umfang tillögu að matsáætlun þarf alla jafna ekki að vera mikið. Í tillögu að matsáætlun er ekki þörf á ítarlegri framkvæmdalýsingu eða nákvæmri umfjöllun um grunnástand náttúrufars og samfélags eða áhrif framkvæmdar á þessa þætti. Það sem mestu máli skiptir er að tillaga að matsáætlun sé skýrt fram sett hvað varðar umfang og áherslur mats á umhverfisáhrifum, þ.e. hvaða þættir verði metnir og hvernig. Upplýsingar um framkvæmd, staðhætti og grunnástand umhverfis þurfa eingöngu að miðast við það að hægt sé að taka afstöðu til þess hvað verði metið og lagt fram í matsskýrslu.

Að neðan er dæmi um efnisinnihald tillögu að matsáætlun:

### Efnisyfirlit

#### 1. Inngangur

#### Inngangur

Framkvæmdaraðli, ráðgjafi, markmið, matsskylda, áfangaskipting, tímaáætlanir við mat á umhverfisáhrifum, framkvæmdir og starfsemi.

#### 2. Framkvæmda- og áhrifsvæði

#### Grunnástand framkvæmda-/áhrifsvæðis

Staðháttum, landslagi, náttúrufari, landnotkun og öðrum aðstæðum lýst stuttlega með texta. Áhersla á að skilgreina athugunarsvæði og landsvæði sem hugsanlega verður fyrir áhrifum eða fer undir framkvæmd, t.d. með afmörkun svæðis eða „beltis“ á korti eða loftmynd.

#### 3. Framkvæmdalýsing

- 3.1 Vegagerð
- 3.2 Brúargerð
- 3.3 Efnistaka
- 3.4 Aðrir þættir
- 3.5 Núllkostur

#### Framkvæmdalýsing

Stutt og hnitmiðuð lýsing á framkvæmd og þeim þáttum hennar sem eru líklegir til að valda umhverfisáhrifum, s.s. vegum, efnistöku, brúargerð, og öðrum tengdum framkvæmdum. Magntölur birtar. Kostir kynntir ef um þá er að ræða.

#### 4. Umfang og áherslur mats á umhverfisáhrifum

- 4.1 Umhverfisþættir sem taldir eru geta orðið fyrir áhrifum og fyrirhugað er að meta áhrif á
  - 4.1.1 Hljóðvist
  - 4.1.2 Loftmengun
  - 4.1.3 Landslag/sjónræn áhrif
  - 4.1.4 Gróður
  - 4.1.5 Menningarminjar
  - 4.1.6 Samfélag
- 4.2 Umhverfisþættir sem *ekki* eru taldir geta orðið fyrir áhrifum og ekki er fyrirhugað að meta áhrif á

#### Umfang og áherslur mats á umhverfisáhrifum

Greint frá þeim þáttum sem vinsun hefur leitt í ljós að meta þurfi og fjalla um í matsskýrslu. Nákvæm lýsing á því hvaða gögn verði kynnt í matsskýrslu, þ.e. hvað eigi að meta, hvar, hvernig og hvenær og hvernig framsetningu í matsskýrslu verði háttað. Fjallað um hvernig staðið verður að mati á hverjum og einum umhverfisþætti. Greint skýrt milli *fyrirliggjandi* gagna sem notuð verða og *fyrirhugaðra* rannsókna eða athugana. Greint frá því ef ekki er talin þörf á að meta áhrif á einhvern umhverfisþátt og færð rök fyrir þeirri niðurstöðu. Æskilegt er að birta töflu eða lista þar sem fram koma á einum stað á skýran hátt upplýsingar um það hvaða gögn verði lögð fram í matsskýrslu.

#### 5. Skipulag

#### Skipulag

Fjallað um samræmi framkvæmdar við gildandi skipulagsáætlanir og þörf á breytingu þeirra. Greint frá tímaáætlunum við skipulagsmeðferð ef upplýsingar liggja fyrir um þær.

#### 6. Samráð/kynning

- 6.1 Kynning á tillögu
  - 6.1.1 Sveitarstjórn
  - 6.1.2 Umhverfisstofnun
  - 6.1.2 Fornleifavernd ríkisins
  - 6.1.3 Landeigendur o.s.frv.
- 6.2 Áætlun um kynningu og samráð við matsvinnu

#### Kynning/Samráð

Greint frá því samráði og kynningu sem átt hefur sér stað og fyrirhugað er. Álit þeirra sem samráð hefur verið haft við látið uppi og einnig hvernig framkvæmdaraðili hyggst vinna úr athugasemdum.

#### (7. Loftmynd/Kort/uppdrættir)

#### (Önnur fylgigögn eftir atvikum)

#### Loftmyndir/kort/uppdrættir

Í sérstökum kafla eða inni í texta matsáætlunar er æskilegt að kostir eða athugunarsvæði („belti“) séu sýnd á loftmyndum, kortum eða uppdráttum. T.d. er hægt að birta kort/loftmyndir í maelikvarðanum 1:25.000-1:5.000 þar sem framkvæmdaþættir hafa verið teiknaðir inn á. Mannvirki sem fyrir eru á svæðinu komi einnig fram og helstu örnefni.

### 3.3.5 Tímaáætlanir

Í tillögu að matsáætlun er æskilegt að birta tímaáætlun fyrir helstu þætti:

- Tillögu að matsáætlun og afgreiðslu hennar.
- Gagnaöflun og vinnu við gerð matsskýrslu.
- Yfirferð Skipulagsstofnunar á drögum að matsskýrslu ef hennar er óskað.
- Athugun Skipulagsstofnunar, þ.e. opinbera umfjöllun stofnunarinnar og eftir atvikum umhverfisráðherra.
- Öflun framkvæmdaleyfis og annarra leyfa.
- Framkvæmda- og rekstrartíma.

Tafla 3. Framsetning tímaáætlana

Dæmi um framsetningu tímaáætlana	
Tími (vikur/mánuðir /ár)	
Tillaga að matsáætlun til meðferðar hjá Skipulagsstofnunar	
Ákvörðun Skipulagsst. um tillögu að matsáætlun	
Vinnsla matsskýrslu/matsvinna	
Drög að matsskýrslu skoðuð af Skipulagsstofnun	
Formleg athugun Skipulagsstofnunar	
Úrskurður Skipulagsstofnunar	
Kærufrestur til umhverfisráðherra	
Umfjöllun umhverfisráðherra	
Úrskurður umhverfisráðherra	
Framkvæmdaleyfi sveitarstjórnar	
Framkvæmdir hefjast	

Áður en tillaga að matsáætlun er lögð formlega fram til afgreiðslu hjá Skipulagsstofnun gefur stofnunin kost á yfirferð draga að matsáætlun. Sendir þá framkvæmdaraðili drög í eins endanlegri útgáfu og kostur er til Skipulagsstofnunar, sem fer gróflega yfir drögin og leiðbeinir framkvæmdaraðila um það sem betur má fara ef eitthvað er ekki í samræmi við lög og reglugerð um mat á umhverfisáhrifum. Þegar drög að matsskýrslu eru yfirfarin er þó ekki um að ræða formlega athugun að hálfu Skipulagsstofnunar og er ekki leitað umsagna sérfræðistofnana.

### 3.4 Umsagnir

Þegar framkvæmdaraðili hefur sent tillögu að matsáætlun formlega til Skipulagsstofnunar er stofnuninni skylt að leita skriflega eftir umsögnum leyfisveitenda og eftir atvikum annarra aðila. Frekari upplýsingar um leyfisveitendur og umsagnaraðila er að finna í kafla 5.

Í umsögn til Skipulagsstofnunar þurfa að koma fram **rökstuddar ábendingar og upplýsingar** um þau atriði sem falla undir starfssvið umsagnaraðila. Eftirfarandi þarf að koma fram:

- Hvort upplýsingar teljist fullnægjandi um hvernig staðið verður að:
  - Gagnaöflun.
  - Úrvinnslu gagna.
  - Mati á umhverfisáhrifum.
  - Framsetningu mats í matsskýrslu.
- Hvort tillagan geri nægilega grein fyrir fyrirhugaðri framkvæmd og kostum á útfærslu framkvæmdar.
- **Ef á skortir** þurfa að koma fram rökstuddar ábendingar um hvaða atriðum þurfi að gera frekari skil og þá hvernig afla skuli frekari gagna um þau ef við á.
- **Ef einhverju þykir ofaukið** þurfa að koma fram rökstuddar ábendingar um hvaða þætti framkvæmdar, starfsemi sem henni fylgir og umhverfis, sem fram koma í tillögunni, sé ekki þörf á að meta og fjalla um í matsskýrslu.

- **Upplýsingar um leyfi** sem eru á starfssviði umsagnaraðila, sem jafnframt eru leyfisveitendur.
- Ef umsagnaraðili býr yfir upplýsingum sem varða umhverfisáhrif framkvæmdar eða almenna afstöðu umsagnaraðilans til framkvæmdarinnar, byggða á t.d. stefnumörkun um nýtingu framkvæmdasvæðisins í áætlunum eða lögum, er æskilegt að þeim sjónarmiðum sé komið á framfæri strax á matsáætlunarstigi.

### 3.5 Ákvörðun Skipulagsstofnunar um tillögu að matsáætlun

Skipulagsstofnun tekur ákvörðun um tillögu framkvæmdaraðila að matsáætlun innan 4 vikna frá því hún berst að fengnu rökstuddu álitni leyfisveitenda og annarra umsagnaraðila. Ef framkvæmdaraðili hefur óskað eftir lengri fresti en 3 dögum til að fjalla um umsagnir og athugasemdir skal hann tilkynna Skipulagsstofnun um það og lengist þá frestur stofnunarinnar til að taka ákvörðun sem því nemur.

Niðurstaða Skipulagsstofnunar getur verið á tvo vegu:

*Fallist á tillögu framkvæmdaraðila, með eða án athugasemda  
eða  
tillögu framkvæmdaraðila er synjað*

Fallist Skipulagsstofnun ekki á tillögu að matsáætlun skal stofnunin rökstyðja ákvörðunina, gera grein fyrir því sem er ábótavant og leiðbeina framkvæmdaraðila um frekari úrvinnslu.

Geri Skipulagsstofnun athugasemdir í niðurstöðu sinni verða þær hluti af matsáætlun. Stofnunin sendir niðurstöðu sína til leyfisveitenda, umsagnaraðila og þeirra sem gert hafa athugasemdir við tillöguna.

Eiginleg matsáætlun, sem framkvæmdaraðila ber að fylgja við gerð matsskýrslu, samanstendur af tillögu hans og ákvörðun Skipulagsstofnunar um tillöguna.

Tillögur að matsáætlunum framkvæmda sem og ákvarðanir Skipulagsstofnunar um þær eru aðgengilegar á heimasíðu Skipulagsstofnunar, [www.skipulag.is](http://www.skipulag.is).

### 3.6 Framkvæmdir á sama svæði

Ef fyrirhugað er að ráðast í fleiri en eina matsskylda framkvæmd á sama svæði getur umhverfisráðherra ákveðið að **umhverfisáhrif** þeirra skuli **metin sameiginlega**. Er þá gerð ein tillaga að matsáætlun fyrir framkvæmdirnar og ein matsskýrsla. Þegar fleiri en ein matsskyld framkvæmd er fyrirhuguð á sama svæði og gert er ráð fyrir að meta umhverfisáhrif þeirra hvora í sínu lagi getur Skipulagsstofnun mælt með því að matsáætlanir og/eða matsskýrslur framkvæmdanna séu lagðar fram og kynntar samtímis.

#### **Dæmi um tvær framkvæmdir á sama svæði sem metnar eru sameiginlega:**

Ef framkvæmdaraðili hyggur á byggingu tveggja vatnsaflsvirkjana á sama svæði, t.d. þar sem sama vatnsfallið er virkjað með nokkurra km millibili, getur hann farið fram á það við umhverfisráðherra að umhverfisáhrif beggja virkjana verði metin sameiginlega. Þannig verði gerð ein matsáætlun og matsskýrsla og kveðinn upp sameiginlegur úrskurður um framkvæmdirnar. Framkvæmdaraðili getur eftir sem áður greint skýrt á milli virkjananna í matsskýrslu ef þær eru ekki háðar hvor annarri þannig að tekin sé afstaða til umhverfisáhrifa hvorrar virkjunar um sig í úrskurðinum. T.d. gæti í sameiginlegum úrskurði um tvær virkjanir önnur þeirra haft umtalsverð umhverfisáhrif í för með sér og því lagst gegn henni en fallist á hina með eða án skilyrða þar sem hún hefði ekki umtalsverð umhverfisáhrif í för með sér.



## 4 Matsskýrsla, athugun, úrskurður

Í þessum kafla er fjallað um:

- Mat framkvæmdaraðila á umhverfisáhrifum.
- Gerð og innihald matsskýrslu framkvæmdaraðila.
- Formlega athugun Skipulagsstofnunar á matsskýrslu.
- Úrskurð Skipulagsstofnunar og umhverfisráðherra um mat á umhverfisáhrifum.

### 4.1 Umhverfisáhrif framkvæmda metin og matsskýrsla unnin

#### 4.1.1 Umhverfisáhrif framkvæmdar metin

Mat á umhverfisáhrifum á að gefa yfirlit yfir grunnástand umhverfis án framkvæmdar og hver breyting geti orðið á því með tilkomu framkvæmdar.

##### Helstu skref þegar umhverfisáhrif framkvæmda eru metin:

- **Samráð** við leyfisveitendur og aðra umsagnaraðila, almenning og sérfræðinga.
- **Lýsing á framkvæmd** og framkvæmdaþáttum.
- **Lýsing á grunnástandi umhverfis**, m.t.t. allra megináhrifaþátta framkvæmdar.
- **Könnun á umfangi umhverfisáhrifa** með greiningu áhrifaþátta.
- **Spá um breytingar á umhverfinu** með tilkomu framkvæmdar þegar tillit er tekið til þýðingarmestu áhrifaþátta.
- **Lýsing á ráðstöfunum sem fyrirhugað er að beita til mótvægis** við neikvæð áhrif framkvæmdarinnar.
- **Niðurstaða** um umfang áhrifa og hvort umhverfisáhrif teljist umtalsverð.

Í matsáætlun kemur fram á hvaða atriði er lögð mest áhersla við mat en það fer eftir eðli framkvæmdar og framkvæmdasvæðis í hverju tilviki. Þegar umhverfisáhrif eru metin er lykilatriði að fara eftir matsáætlun og gera þær athuganir og rannsóknir sem tilgreindar eru í henni og/eða nota fyrirbyggjandi gögn sem matsáætlun kveður á um. Því þarf að uppfylla það sem kemur fram bæði í tillögu framkvæmdaraðila að matsáætlun og athugasemdum sem Skipulagsstofnun kann að hafa gert í ákvörðun sinni um tillöguna. Ef vikið er frá matsáætlun þarf framkvæmdaraðili að gera nákvæmlega grein fyrir því í hverju frávikið felst og rökstyðja það sérstaklega, m.a. með því að leggja fram álit sérfræðinga og stofnana, eftir því sem við á.

Við mat á umhverfisáhrifum þarf að tilgreina á viðeigandi hátt þau áhrif sem framkvæmd og fyrirhuguð starfsemi sem henni fylgir kann að hafa á umhverfið.

Lýsa þarf áhrifum sem framkvæmdir og fyrirhuguð starfsemi þeim tengd kunna að hafa á umhverfið:

- Beinum og óbeinum áhrifum.
- Jákvæðum og neikvæðum áhrifum.
- Sammögnum áhrifum.
- Tímabundnum og varanlegum áhrifum.
- Afturkræfum og óafturkræfum áhrifum.

Einnig þarf að greina frá þeim raunhæfu mótvægisáðgerðum sem verður beitt til að koma í veg fyrir, draga úr eða bæta fyrir umhverfisáhrif, eða því hvort niðurstaðan sé sú að tiltekin áhrif séu umtalsverð.

### Samráð við matsvinnu

Við upphaf matsvinnu og gerðar matsskýrslu er æskilegt að hafa samband við sem flesta sem tengjast framkvæmd, en ekki eingöngu leyfisveitendur og aðra umsagnaraðila. Ýmsir aðilar kunna að búa yfir þekkingu sem getur nýst við matsvinnuna, m.a. íbúar í grennd við framkvæmdasvæði, landeigendur, nærliggjandi sveitarfélög ásamt sérfræðingum sem til þekkinga. Í flestum tilfellum er æskilegt að halda opið hús eða borgarafundi til kynningar og ráðagerðar meðan á matsvinnunni stendur. Einnig getur verið árangursríkt að setja saman vinnuhópa til að virkja þá aðila sem búa yfir staðbundinni þekkingu.

### 4.1.2 Fyrirliggjandi gögn um framkvæmd og umhverfi hennar

Við upphaf matsvinnu þarf ávallt að afla ákveðinna grunngagna um framkvæmdasvæðið og næsta umhverfi. Í mörgum tilfellum er hægt að nýta fyrirliggjandi gögn að verulegu leyti við matsvinnu, en áætlun þar um ætti að liggja fyrir í matsáætlun.

Tafla 4. Dæmi um hvar unnt er að leita fyrirliggjandi gagna

<i>Hvaða gögn?</i>	<i>Hvar að finna?</i>
Gróðurkort	Náttúrufræðistofnun Íslands, Rannsóknastofnun Landbúnaðarins (RALA), Líffræðistofnun H.Í., Landmælingar Íslands.
Dýralíf	Náttúrufræðistofnun Íslands, Líffræðistofnun H.Í., veiðimálastjóri, Veiðimálastofnun, veiðistjóraembættið, náttúrustofur og aðrir aðilar í héraði.
Jarðfræði	Náttúrufræðistofnun Íslands, Orkustofnun, náttúrustofur og aðrir aðilar í héraði.
Grunnvatn/ vatnsból	Umhverfisstofnun, Heilbrigðiseftirlit sveitarfélaga, Orkustofnun, sveitarfélög (skipulag).
Fornleifar	Fornleifavernd ríkisins
Verndarsvæði	Umhverfisstofnun (náttúruverndarsvæði/friðlýstar náttúruminjar), Fornleifavernd ríkisins (friðlýstar fornleifar), sveitarfélög (skipulag), Heilbrigðiseftirlit sveitarfélaga (vatnsverndarsvæði)
Skipulagsáætlanir	Skipulagsstofnun, sveitarfélög

### 4.1.3 Innihald matsskýrslu

Í matsskýrslu eru lagðar fram niðurstöður mats á umhverfisáhrifum. Matsskýrsla skal vera í samræmi við matsáætlun og í henni þurfa að koma fram allar upplýsingar og niðurstöður athugana, rannsókna og mats sem fram kom í matsáætlun að yrðu lagðar fram. Ef við á þarf í matsskýrslu að gera grein fyrir hugsanlegu fráviki frá matsáætlun. Ef sérstakar ástæður mæla með getur Skipulagsstofnun farið fram á að við gerð matsskýrslu og við athugun stofnunarinnar leggi framkvæmdaraðili fram frekari gögn en gert er ráð fyrir í matsáætlun, enda rökstyðji stofnunin það sérstaklega.

Matsskýrsla þarf að gefa greinargóða lýsingu á framkvæmd og er mikilvægt að eftirfarandi þættir komi skýrt fram í skýrslunni:

- Hvert er núverandi ástand athugunarsvæðis (**grunnástand**)?

- Hvaða áhrif er líklegt að framkvæmd muni hafa á framkvæmdasvæðið og næsta umhverfi (**umhverfisáhrif**)?
- Til hvaða aðgerða verður gripið til mótvægis við umhverfisáhrif ef þörf er á (**mótvægisáðgerðir**)?

Mikilvægt er að matsskýrsla sé hnitmiðuð en þó nákvæm. Í sumum tilfellum kunna að vera uppi ólík sjónarmið um áhrif framkvæmdar á einhverja umhverfisþætti og er þá mikilvægt að þau komi fram í matsskýrslu og að framkvæmdaraðili rökstyðji sín sjónarmið. Yfirleitt er æskilegt að matsskýrslu fylgi sérfræðiskýrslur með niðurstöðum helstu rannsókna eða athugana sem gerðar voru vegna mats á umhverfisáhrifum viðkomandi framkvæmdar eða að öðrum kosti sé vísað til þeirra og þær gerðar aðgengilegar fyrir þá aðila sem að málinu koma. Mikilvægt er þó að hafa í huga að matsskýrsla þarf að geta staðið sem sjálfstæð skýrsla.

### Lýsing á framkvæmd

Við lýsingu á framkvæmd og starfsemi sem henni fylgir þarf eftirfarandi að koma fram *eftir því sem við á*:

#### Tilgangur framkvæmdar:

- Greina skal frá tilgangi eða markmiðum framkvæmdar.

#### Framkvæmd, starfsemi og framleiðsluferli:

- Lýsa hönnun og umfangi framkvæmdar í texta og myndum.
- Lýsa helstu þáttum **framleiðsluferla og framleiðslu** fyrirtækis.
- Lýsa **tegund og magni** þeirra **hráefna** sem notuð verða bæði á framkvæmda- og rekstrarstigi. Greina frá **tilhögun flutninga** að og frá framkvæmdasvæði.
- Áætla **tegundir og magn orku, úrgangs og annarra efnaleifa** sem myndast eða verða notuð, bæði á framkvæmda- og rekstrarstigi, s.s. vatns-, lofts- og jarðvegmengunar. Einnig skal **gera grein fyrir hávaða, titringi, ljósi, hita, geislun** o.s.frv. eftir því sem við á.
- Greina frá á hvern hátt fyrirhugað er að **meðhöndla úrgang og efnaleifar**, hvernig flutningi þeirra verður háttáð og hvernig förgun verður háttáð.
- Áætla **fjölda starfsmanna** bæði vegna uppbyggingar og rekstrar. Greina frá hvernig aðgangi að framkvæmdasvæði verður háttáð og lýsa líklegum samgöngumáta og leiðum.
- Lýsa hvernig **frágangi verður hagað** á framkvæmdasvæði þegar framkvæmdum/rekstri verður hætt.
- Nota þarf töflur, línurit, skýringarmyndir og annað myndefni þar sem það á við. Á kortum komi fram áttir, mælikvarði, skýrar merkingar og öll örnefni sem koma fyrir í texta.

#### Kostir:

- Þar sem það á við er **greint frá kostum** varðandi staðarval, aðferðir, framleiðsluferli, hönnun eða tilhögun sem til greina koma. Sé lagður fram einn kostur þarf að rökstyðja hvers vegna sá kostur varð fyrir valinu. Yfirleitt er æskilegt að leggja fram fleiri en einn meginkost á framkvæmd í matsskýrslu og er þá tekin ákvörðun um hvern og einn kost í úrskurði á grunni umhverfisáhrifa hvers kosts fyrir sig.
- Fjalla þarf um **núll-kost** í matsskýrslu, þ.e. þann möguleika að framkvæma ekki, til samanburðar við áhrif framkvæmdar.

#### Framsetning kosta í matsskýrslu

Í matsskýrslu kynnir framkvæmdaraðili þá kosti sem hann hefur metið umhverfisáhrif af og leggur fram til formlegrar athugunar. Í mörgum tilfellum eru lagðir fram í matsskýrslu fleiri en einn kostur á framkvæmd, t.d. hvað varðar staðarval eða aðra útfærslu framkvæmdar. Þá eru metin umhverfisáhrif allra framlagðra kosta og kynnt í skýrslunni. Stundum eru aðrir kostir raunhæfir en framkvæmdaraðili telur þá samt ekki koma til greina af einhverjum ástæðum. Hafi ekki komið fram í samþykktari matsáætlun að metin verði umhverfisáhrif af slíkum kostum getur framkvæmdaraðili kynnt þá til samanburðar í matsskýrslu án þess að umhverfisáhrif þeirra hafi verið metin á sama hátt og þeirra sem lagðir eru fram til athugunar og úrskurðar. Sé það gert er mikilvægt að greint sé skýrt frá ástæðum þess að framkvæmdaraðili telur kostina ekki koma til greina og leggur þá ekki fram í mati á umhverfisáhrifum.

#### **Tímaáætlanir:**

- Gera þarf grein fyrir **tímaáætlunum vegna framkvæmda og rekstrar** sem og vegna leyfisveitinga, t.d. byggingar- og/eða framkvæmdaleyfis og starfsleyfis, eftir því sem kostur er. Gefa skal upp hvenær áætlað er að hefja framkvæmdir og ljúka þeim. Einnig þarf að gera grein fyrir áfangaskiptingu ef um hana er að ræða.

#### **Lýsing á framkvæmdasvæði**

Eftirfarandi þarf að koma fram *eftir því sem við á* við lýsingu á framkvæmdasvæði:

- Fram komi í hvaða **sveitarfélagi** framkvæmd er fyrirhuguð.
- Lýsa skal **staðsetningu framkvæmdar** og hvernig hún og/eða mannvirki henni tengd munu líta út og falla að umhverfinu. Mikilvægt er að **skilgreina framkvæmdasvæði** nákvæmlega, þ.e. greina frá því hvar mannvirki séu fyrirhuguð. Ef um er að ræða óvissu um staðsetningu mannvirkja þá er mikilvægt að það komi skýrt fram og hverju óvissan sé háð.

Til skýringar skulu fylgja inni í matsskýrslu og/eða í viðaukum:

- Yfirlitsmynd sem sýnir **áhrifasvæði** framkvæmda.
- Uppdráttur, helst á loftmyndagrunni (í mkv. 1:25.000-1:5.000) sem sýnir framkvæmd og **framkvæmdasvæði**. Í sérstökum tilfellum getur verið ástæða til að hafa kort/loftmynd í nákvæmari mælikvarða, t.d. á viðkvæmum svæðum og/eða verndarsvæðum.
- Æskilegt er að **loftmyndir eða aðrar ljósmyndir** séu notaðar til skýringar, fyrirhuguð mannvirki merkt inn á þær og einnig öll ornefni sem notuð eru í texta.

#### **Lýsing á grunnástandi umhverfis**

Með grunnástandi umhverfis er átt við umhverfisaðstæður á framkvæmdastað eins og þær eru fyrir framkvæmdir, ásamt spá um hvernig umhverfisaðstæður þróast verði ekki af framkvæmd. Þá er átt við líklegt ástand svæðisins, eða hvernig umhverfið muni þróast án framkvæmdar, að teknu tilliti til fyrirsjáanlegra breytinga frá náttúrunnar hendi og af mannavöldum.

- Lýsing á grunnástandi felur í sér **lýsingu á ástandi hvers umhverfisþáttar fyrir framkvæmdir**, t.d. gróðurs, fugla, fornleifa og samfélags.
- Þegar umfang könnunar og lýsingar á grunnástandi er ákveðið skal hafa í huga eðli fyrirhugaðrar framkvæmdar og staðsetningu. Þannig getur þurft **misnákvæma grunnástandslýsingu eftir eðli og staðsetningu framkvæmdar**. Lýsingu grunnástands er hægt að nota til samanburðar í framtíðinni ef kanna á hver raunveruleg umhverfisáhrif framkvæmdar hafa orðið, t.d. við vöktunaraðgerðir þar sem þeirra er þörf.
- Einnig þarf að gera grein fyrir **öðrum framkvæmdum** og annarri starfsemi sem kann að vera fyrir á svæðinu sem og gefa upplýsingar um aðrar fyrirhugaðar framkvæmdir ef áætlanir þar um liggja fyrir.

#### **Lýsing á umhverfisáhrifum framkvæmdar**

Upplýsingar um grunnástand umhverfis eru notaðar sem grunnur til samanburðar þegar spáð er fyrir um stærð eða styrk umhverfisáhrifa framkvæmdar. Lýsing á umhverfisáhrifum framkvæmdar vegur eins og gefur að skilja þýngst í matsskýrslu og ætti umfjöllun um þann þátt því að vera hvað umfangsmest.

- Koma þarf fram lýsing á því hvaða þættir framkvæmdar og starfsemi, sem henni fylgir, eru taldir geta **valdið umhverfisáhrifum**, t.d. veglagning, efnistaka, brúargerð, stíflumannvirki, losun mengandi efna o.fl.
- Lýsa þarf þeim þáttum sem taldir eru geta **orðið fyrir áhrifum** af fyrirhugaðari framkvæmd.
- Greina þarf frá **niðurstöðum mats á umhverfisáhrifum**, bæði áhrifum framkvæmdar og starfsemi sem henni fylgir á hvern og einn umhverfisþátt, t.d. gróður, fugla, fornleifar og samfélag, sem og heildaráhrifum framkvæmdarinnar til lengri og skemmri tíma
- Koma þarf fram **samanburður á umhverfisáhrifum** þeirra **kosta** sem kynntir eru og rökstuðningur fyrir vali framkvæmdaraðila að teknu tilliti til umhverfisáhrifa.

### Mótvægisáðgerðir

Við matsvinnu þarf, ef ástæða er til, að leita aðgerða sem geta komið í veg fyrir, dregið úr eða bætt fyrir neikvæð umhverfisáhrif framkvæmdar og gera grein fyrir þeim í matsskýrslu.

- Leita þarf **aðgerða til mótvægis við neikvæð umhverfisáhrif** framkvæmdar þar sem þess er kostur og sýna hvernig aðgerðirnar eiga að bera árangur.
- Gera þarf grein fyrir **þáttum sem ekki er hægt að draga úr, koma í veg fyrir eða bæta fyrir** og rökstyðja hvers vegna ókleift var að finna aðgerðir til mótvægis.
- Í matsskýrslu þarf að gera grein fyrir þeim **áhrifum sem mótvægisáðgerðir ná ekki að bæta upp**.

Mótvægisáðgerðir felast í aðgerðum sem ekki eru nauðsynlegur þáttur framkvæmdar, en gripið er til á hönnunartíma, framkvæmdatíma eða að loknum framkvæmdum í þeim tilgangi að koma í veg fyrir, draga úr eða bæta fyrir neikvæð umhverfisáhrif sem framkvæmd kann að hafa í för með sér.

Eftirfarandi getur **ekki** talist til mótvægisáðgerða í mati á umhverfisáhrifum:

- Að **fara að lögum eða viðhafa að öðru leyti sjálfsögð vinnubrögð við framkvæmdir**, t.d. haga frágangi efnistökusvæða samkvæmt lögum um náttúruvernd eða forðast jarðrask við framkvæmdir eins og kostur er.
- Að **bæta** þeim sem hagsmuna eiga að gæta **fjárhagslegan skaða** sem framkvæmd kann að valda.
- Að **velja einn framkvæmdakost fremur en annan** sem lagður er fram til samanburðar, t.d. við val á veglínu við vegagerð, lónshæð við miðlunarlón eða framleiðslumagni við rekstur álvers.

Mótvægisáðgerðir eru þær aðgerðir sem grípa má til vegna áhrifa af hverjum og einum framkvæmdakosti sem lagður er fram til athugunar við mat á umhverfisáhrifum.

Hverjar viðeigandi mótvægisáðgerðir eru fer eftir eðli framkvæmdar, umhverfisáhrifum hennar og aðstæðum í hverju tilviki. Þær geta m.a. falist í uppgræðslu lands, endurheimt votlendis, gerð hljóðvarna, hljóðeinangrandi aðgerðum á húsum o.s.frv. Gera þarf grein fyrir hugsanlegum umhverfisáhrifum af mótvægisáðgerðum. Mótvægisáðgerðir þurfa að vera skilgreindar, afmarkaðar og framkvæmanlegar svo hægt sé að leggja mat á heildaráhrif framkvæmdar þegar kemur að ákvarðanatöku. Mikilvægt er því að í matsskýrslu komi skýrt fram til hvaða mótvægisáðgerða, af þeim sem til greina koma, framkvæmdaraðili hyggst grípa.

#### Dæmi: Mótvægisáðgerðir með uppgræðslu lands

Ef framkvæmdaraðili hyggst grípa til mótvægisáðgerða sem felast í uppgræðslu lands í stað gróðurlendis sem raskast við framkvæmdir þarf að greina nákvæmlega frá tilhögun og staðsetningu aðgerðanna. T.d. þarf að tiltaka hvar og hvenær uppgræðsla sé fyrirhuguð, greina frá umfangi og hugsanlegum umhverfisáhrifum uppgræðsluáðgerðanna og því hver muni bera ábyrgð á framkvæmd þeirra. Þá þarf að sýna fram á að framkvæmdaraðili hafi kost á umráðum yfir uppgræðslusvæðinu.

### Skipulag

Eftirfarandi upplýsingar þurfa að koma fram um skipulagsáætlanir og hugsanlegar breytingar á þeim:

- Upplýsingar um **stöðu skipulags** á og nærri framkvæmdasvæðinu, þ.e. gildandi svæðisskipulags-, aðalskipulags- og deiliskipulagsáætlana og um þær skipulagsáætlanir sem kunna að vera í vinnslu.
- Gera þarf grein fyrir því hvort fyrirhuguð framkvæmd **samræmist gildandi skipulagsáætlunum** og ef svo er ekki þá hvaða nýjar skipulagsáætlanir eða breytingar á fyrirliggjandi skipulagsáætlunum framkvæmdin hafi í för með sér.

## Náttúruvá

Ekki er nægjanlegt að einskorða umfjöllun matsskýrslu við lýsingu á framkvæmd og fyrirhugaðri starfsemi eins og hún verður við eðlilegar kringumstæður, heldur skal einnig lýsa óvæntum hættum eða aðstæðum sem upp kunna að koma.

- Eftir því sem við á þarf að gera grein fyrir **hættu sem steðjar að** framkvæmd eða starfsemi henni tengdri t.d. vegna jarðskjálfta, eldvirkni, ofan- eða sjávarflóða, leka og sprenginga og hugsanlegum áhrifum þessa á framkvæmdina.
- Einnig þarf að meta og gera grein fyrir hugsanlegri **hættu sem stafað getur af** framkvæmd, t.d. flóðahættu og hættu af völdum jarðskjálftavirkni við gerð miðlunarlóna eða hættu af flugumferð við flugvallagerð.

## Heildaráhrif/niðurstaða

Í matsskýrslu þarf framkvæmdaraðili að greina frá þeirri niðurstöðu mats á umhverfisáhrifum sem leiðir af upplýsingunum sem fram koma í matsskýrslu.

- Gera þarf grein fyrir **heildaráhrifum framkvæmdar**, þ.e. áhrifum hvers kosts sem lagður er fram í matsskýrslu, að teknu tilliti til mótvægisáðgerða sem gripið verður til.
- Meta þarf **vægi umhverfisáhrifa í heild**, m.a. hvort þau teljist umtalsverð m.t.t. þeirra viðmiðana sem fram koma í 3. viðauka laga um mat á umhverfisáhrifum og gildandi laga, reglugerða og alþjóðasamninga. Sjá ennfremur kafla 1.4.
- Greina þarf frá þeim **aðilum sem bera ábyrgð á hugsanlegum vöktunaraðgerðum og viðbragðsáætlunum**.

### 4.1.4 Framsetning í matsskýrslu

Í matsskýrslu þarf ávallt að koma fram **titill**, þ.e. heiti framkvæmdar og sveitarfélags þar sem hún er fyrirhuguð. Æskilegt er að heiti framkvæmdar sé í samræmi við matsáætlun, þ.e. sama heiti sé notað yfir framkvæmd í öllu matsferlinu, bæði í tillögu að matsáætlun og matsskýrslu. Ávallt þarf að koma fram í matsskýrslu **efnisyfirlit** yfir efni skýrslunnar og stutt **samantekt** þar sem á almennu máli er tekinn saman útdráttur um öll helstu málefni sem fram koma í matsskýrslunni. Í samantektinni eiga almenningur og aðrir sem vilja kynna sér framkvæmdina (t.d. fjölmiðlar) að geta fengið upplýsingar um aðalatriði málsins. Tilgreina þarf **verkefnisstjóra og aðra höfunda**, einstaklinga og fyrirtæki/stofnanir sem hafa komið að verkinu og einnig greina frá helstu **umsagnar- og samráðsaðilum** við gerð matsskýrslu og álit þeirra. Æskilegt er að **skilgreina tækniheiti** o.þ.h. í texta og/eða orðaskrá. **Heimildaskrá** þarf að birta í matsskýrslu og jafnframt gæta þess að vísa skýrt til heimilda í texta skýrslunnar, t.d. rannsóknarskýrslna ráðgjafa framkvæmdaraðila, þar sem það á við.

Setja þarf upplýsingar fram á **hnitmiðaðan** og **hlutlausan hátt** og fjalla um þær **í samræmi við mikilvægi** þeirra. Afar mikilvægt er að **rétt sé vitnað til sérfræðiskýrslna og athugana** sem framkvæmdaraðili hefur látið vinna fyrir sig vegna framkvæmdar. Ef í sérfræðiskýrslu kemur fram álit sem aðrir sérfræðingar sem framkvæmdaraðila er kunnugt um eru ekki sammála þarf að greina frá sjónarmiði og rökstuðningi beggja aðila í matsskýrslu.

**Samráð þarf að hafa við Skipulagsstofnun um eintakafjölda matsskýrslna sem framkvæmdaraðili sendir stofnuninni til athugunar.**

#### Almenna reglan er:

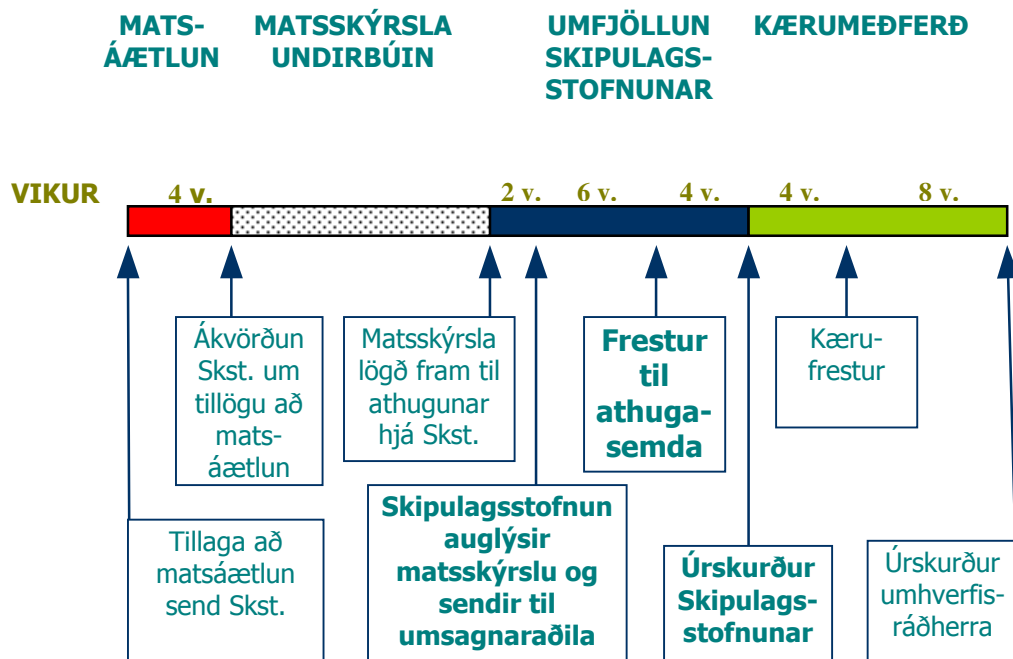
- 2 eintök fyrir hvert sveitarfélag sem framkvæmd nær til (1 til umsagnar og 1 til að láta liggja frammi til kynningar fyrir almenning).
- 4 eintök fyrir Skipulagsstofnun.
- 1 eintak fyrir hvern umsagnaraðila (sjá kafla 5, einkum töflu í kafla 5.8).
- 1 eintak fyrir hvern kynningarstað umfram Skipulagsstofnun og sveitarfélög (t.d. Þjóðarbókhliðu, bókasöfn í héraði).

## 4.2 Athugun Skipulagsstofnunar

### 4.2.1 Ferli við athugun Skipulagsstofnunar

Þegar ljóst er hvort meta þurfi umhverfisáhrif framkvæmdar (sjá 2. kafla), endanleg matsáætlun hefur verið samþykkt (sjá 3. kafla) og framkvæmdaraðili hefur tilkynnt framkvæmdina til Skipulagsstofnunar og lagt fram matsskýrslu, hefst athugun Skipulagsstofnunar. Athugun Skipulagsstofnunar felst í kynningu og auglýsingu framkvæmdar, álitsumleitan til umsagnaraðila, samráði við framkvæmdaraðila og úrskurði.

Mynd 6. Yfirlit ferlis mats á umhverfisáhrifum



### 4.2.2 Drög að matsskýrslu

Áður en framkvæmd er tilkynnt formlega og endanleg matsskýrsla er lögð fram gefur Skipulagsstofnun kost á óformlegri yfirferð draga að matsskýrslu til leiðbeiningar og ákvörðunar um fjölda eintaka. Sendir þá framkvæmdaraðili drög að matsskýrslu og öll fylgigögn í eins endanlegri útgáfu og kostur er til Skipulagsstofnunar, sem fer yfir drögin og leiðbeinir framkvæmdaraðila um það sem betur má fara ef innihaldið er ekki í samræmi við matsáætlun og lög og reglugerð um mat á umhverfisáhrifum. Þegar drög að matsskýrslu eru yfirfarin er ekki um að ræða formlega athugun af hálfu Skipulagsstofnunar, enda ekki leitað umsagna leyfisveitenda og sérfræðistofnana og skýrslan ekki kynnt almenningi.

## Mynd 7. Dæmi um framsetningu matsskýrslu

Það fer eftir ýmsum þáttum hvernig best er að haga framsetningu í matsskýrslu, s.s. eftir eðli og staðsetningu framkvæmda og fjölda kosta sem lagðir eru fram. Engin ein leið er réttari en önnur ef samþykktri matsáætlun er fylgt og kröfur laga og reglugerðar um mat á umhverfisáhrifum eru uppfylltar. Miklu máli skiptir að matsskýrsla sé skipulega fram sett og aðgengileg.

### Samantekt Efnisyfirlit

#### 1. Inngangur

#### 2. Framkvæmdalýsing

- 2.1 Kostur 1 - kostur frkv.aðila (5 km<sup>2</sup> lón)
  - 2.1.1 Stíflumannvirki
  - 2.1.2 Vegagerð
  - 2.1.3 Efnistaka
  - 2.1.4 Aðrir framkvæmdaþættir
- 2.2 Kostur 2 (3 km<sup>2</sup> lón)  
(Lýst á sama hátt)
- 2.3 Kostur 3 (2 km<sup>2</sup> lón)  
(Lýst á sama hátt)
- 2.4 Aðrir hugsanlegir kostir sem eingöngu eru lagðir fram til samanburðar

#### 3. Mat á umhverfisáhrifum

- 3.1 Aðferðir/athuganir/heimildanotkun
- 3.2 Gróður
  - 3.2.1 Grunnástand framkv.svæðis
    - 3.2.1.1 Kostur 1
    - 3.2.1.2 Kostur 2
    - 3.2.1.3 Kostur 3
  - 3.2.2 Mat á áhrifum *EDA*
    - 3.2.2.1 Kostur 1
    - 3.2.2.2 Kostur 2
    - 3.2.2.3 Kostur 3
  - 3.2.3 Mótvægisáðgerðir
    - 3.2.3.1 Kostur 1
    - 3.2.3.2 Kostur 2
    - 3.2.3.3 Kostur 3
- 3.2 Kostur 1
  - 3.2.1 Gróður
    - 3.2.1.1 Grunnástand frkvsv.
    - 3.2.1.2 Mat á áhrifum
    - 3.2.1.3 Mótvægisáðgerðir
  - 3.2.2 Jarðmyndanir
    - 3.2.2.1 Grunnástand frkvsv.
    - 3.2.2.2 Mat á áhrifumðir
    - 3.2.2.3 Mótvægisáðgerðir o.s.frv.
- 3.3 Kostur 2 o.s.frv.

(Eins um aðra umhverfisþætti, t.d. dýr, samfélag, landslag o.fl.)

3.X Núll-kostur

#### 4. Skipulag/leyfi/lög/reglugerðir

- 4.1 Skipulagsáætlanir í gildi á svæðinu (grunnástand)
- 4.2 Áhrif sem framkvæmd hefur á skipulagsáætlanir
- 4.3 Leyfi sem framkvæmd krefst
  - 4.3.1 Framkvæmdaleyfi og byggingarleyfi
  - 4.3.1 Starfsleyfi Umhverfisstofnunar/Heilbrigðisnefndar
- 4.4 Lög um vernd Breiðafj./ Mývatns-Laxár /lög um Þingvelli
- 4.5 Ramsar-samningur/Bernarsáttmáli o.fl.

#### 5. Náttúruvá

- 5.1 Hætta sem framkvæmd stafar af umhverfinu
- 5.2 Hætta sem umhverfinu stafar af framkvæmd

#### 6. Samráð/kynning

- 6.1 Aðilar sem haft hefur verið samráð við
- 6.2 Úrvinnsla efnislegra athugasemda

#### 7. Niðurstaða/heildaráhrif

- 6.1 Kostur 1
    - 6.1.1 Umhverfisáhrif af kosti 1
    - 6.1.2 Mótvægisáðgerðir við kost 1 (t.d. í töflu)
    - 6.1.3 Heildaráhrif af kosti 1 og vægi áhrifa
- (Eins um aðra kosti sem lagðir eru fram)

### Orðaskrá/hugtakaskrá

#### Heimildaskrá

#### Viðaukar

#### Fylgiskýrslur

#### Inngangur

Tilgangur og markmið, tímaáætlanir, kostnaðaráætlun, kynning og samráð, afmörkun framkvæmda- og áhrifsvæðis. Höfundar skýrslu, og ráðgjafar.

#### Framkvæmdalýsing

Framkvæmdaþáttum lýst, t.d. stíflumannvirkjum, vegum, efnisþörf, efnistöðustöðum. Hverjum og einum kosti lýst.

#### Mat á umhverfisáhrifum

Niðurstaða hins eiginlega „mats“ á áhrifum hvers og eins kosta sem lagður er fram á hvern og einn umhverfisþátt. Framsetning getur verið með ýmsum hætti en aðalatriðið er að kaflaskipting sé skýr og skipuleg. Mikilvægt er að greina skýrt á milli umfjöllunar um **grunnástand** umhverfisins á svæðinu, **áhrif framkvæmdar á umhverfið** og **mótvægisáðgerðir**.

#### Skipulag, leyfi, lög

Fjallað um samræmi framkvæmdar við skipulagsáætlanir og þörf á breytingu þeirra. Einnig er hægt að fjalla hér um leyfisveitingar og verndun skv. íslenskum lögum eða alþjóðasamningum ef um hana er að ræða.

#### Náttúruvá

Hluti mats á umhverfisáhrifum getur falist í því að meta hættu fyrir framkvæmd, t.d. hættu sem framkvæmd stafar af umhverfinu (snjóflóð, jarðskjálfti, eldgos) eða hættu sem stafað getur af framkvæmdinni (jarðskjálfti v/fargs af lóni, flóðahætta).

#### Samráð/kynning

Greint frá því samráði og kynningu sem átt hefur sér stað við matsvinnuna. Gerð grein fyrir því hvernig unnið hefur verið úr fram komnum athugasemdum.

#### Niðurstaða

Gerð grein fyrir niðurstöðu, þ.e. heildaráhrifum allra framlagðra kosta og vægi áhrifa. Einnig ráðgerðum mótvægisáðgerðum fyrir hvern kost.

### 4.2.3 Tilkynning framkvæmdar

Framkvæmdaraðili þarf að tilkynna framkvæmdina formlega með bréfi til Skipulagsstofnunar og með þeirri tilkynningu er matsskýrsla jafnan lögð fram í einu eintaki. Þegar matsskýrslan hefur verið lögð fram á þann hátt hefur Skipulagsstofnun 2 vikur til að meta hvort matsskýrslan sé í samræmi við áður samþykka matsáætlun og uppfylli kröfur laga og reglugerðar áður birt er auglýsing um athugun skýrslunnar. Innan þessara 2 vikna gerir Skipulagsstofnun annað tveggja:

***Staðfestir móttöku matsskýrslunnar með bréfi til framkvæmdaraðila ef gerð og efni matsskýrslu er í samræmi við matsáætlun og kröfur reglugerðar um mat á umhverfisáhrifum***

EDA

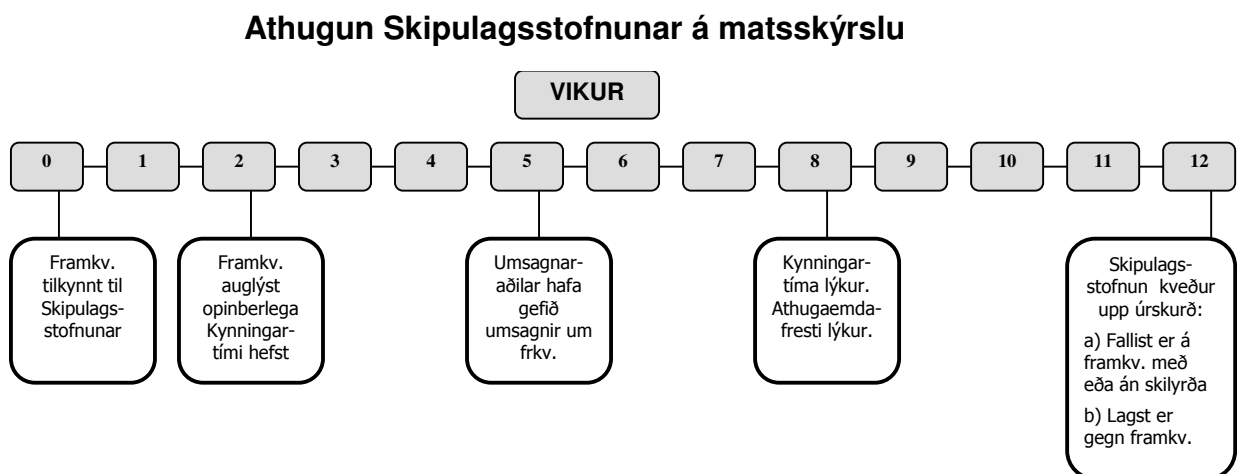
***Telur gerð og efni matsskýrslu ekki í samræmi við matsáætlun og/eða reglugerð um mat á umhverfisáhrifum og rökstyður sérstaklega hverju sé ábótavant og leiðbeinir um frekari vinnslu matsskýrslunnar.***

### 4.2.4 Kynning

Þegar Skipulagsstofnun tilkynnir framkvæmdaraðila og/eða ráðgjafa hans að stofnunin hafi ákveðið að taka skýrslu til athugunar gefur stofnunin framkvæmdaraðila upp þá dagsetningu sem fyrirhugað er að auglýsa framkvæmdina. Einnig gefur Skipulagsstofnun upp eintakafjölda af matsskýrslu eins fljótt og kostur er til að unnt sé að fjölfalda skýrsluna áður en auglýst er. Skipulagsstofnun auglýsir mat á umhverfisáhrifum framkvæmdar á eftirfarandi hátt:

- Með birtingu auglýsingar í Lögbirtingablaðinu, dagblaði og yfirleitt í fjölmiðli í því héraði sem framkvæmd er fyrirhuguð. Í auglýsingu kemur fram kynningartími, kynningarstaðir og frestur til athugasemda og að senda skuli skriflegar athugasemdir til Skipulagsstofnunar.
- Með fréttatilkynningu á alla landsfjölmiðla þar sem sömu upplýsingar koma fram og í auglýsingu.
- Í flestum tilfellum birtir framkvæmdaraðili og/eða ráðgjafi hans matsskýrslu og fylgigögn hennar á Netinu og er þá settur tengill á heimasíður þeirra á heimasíðu Skipulagsstofnunar, [www.skipulag.is](http://www.skipulag.is).

Mynd 8. Ferli athugunar Skipulagsstofnunar



Þegar auglýsing birtist hefst ferli sem tekur að jafnaði 10 vikur og endar með úrskurði Skipulagsstofnunar. Af þessum 10 vikum stendur kynningartími yfir fyrstu 6 vikurnar en á þeim tíma gefst almenningi möguleiki á því að kynna sér matsskýrslu framkvæmdar og gera skriflegar athugasemdir ef ástæða er talin til.

Á kynningartíma er skylt að láta matsskýrslu liggja frammi hjá Skipulagsstofnun og á aðgengilegum stað nærri framkvæmdasvæði. Skipulagsstofnun sér um að senda matsskýrslur og auglýsingar á kynningarstaði en auk kynningar í sýningarsal Skipulagsstofnunar er eintak matsskýrslu jafnan sent á skrifstofur allra sveitarstjórna sem framkvæmd fellur innan, til Þjóðarbókhöðunnar og stundum á bókasöfn í héraði.

#### 4.2.5 Umsagnir, athugasemdir, sérfræðiálit og álit framkvæmdaraðila

**Umsagnir:** Samhliða auglýsingu og kynningu Skipulagsstofnunar á móttækinni matsskýrslu er Skipulagsstofnun skylt að leita skriflega eftir umsögnum leyfisveitenda og annarra umsagnaraðila eftir því sem við á. Umsagnaraðilar um matsskýrslur eru yfirleitt hinir sömu og leitað var til við ákvörðun um tillögu að matsáætlun viðkomandi framkvæmdar (sjá kafla 3 og 5.8). Matsskýrslan er send til umsagnaraðila og hafa þeir 3 vikur til að gefa umsögn um framkvæmdina. Í umsögnum um matsskýrslu þarf að koma fram rökstudd afstaða umsagnaraðila til umhverfisáhrifa framkvæmdar byggð á faglegum sjónarmiðum varðandi atriði sem eru á starfssviði umsagnaraðilans. Einnig aðrar upplýsingar og ábendingar um þau atriði sem falla undir starfssvið hans.

Í umsögn um matsskýrslu þarf að fjalla um:

- Fyrirhugaða framkvæmd.
- Umhverfi.
- Umhverfisáhrif.
- Mótvægisaðgerðir.
- Vöktun.
- Þörf á að kanna tiltekin atriði frekar.

Þegar gefin er umsögn um framkvæmd við athugun matsskýrslu eiga umsagnaraðilar að hafa nægilegar upplýsingar til þess að taka rökstudda afstöðu til umhverfisáhrifa framkvæmdarinnar og einstakra kosta sem lagðir eru fram í matsskýrslu. Umsagnaraðilar taka þannig afstöðu til þess hvort umhverfisáhrif framkvæmdar eða einstakra kosta teljast umtalsverð eða ekki m.t.t. sérsviðs hvers og eins. Komi umsagnaraðili fram með ný atriði í umsögn sinni sem ekki hafa komið fram í umfjöllun hans á fyrri stigum ber honum að gera sérstaklega grein fyrir því og ástæðu þess að þau hafi ekki komið fyrir fram.

Umsagnir sérfræðistofnana og leyfisveitenda eru hluti þeirra gagna sem Skipulagsstofnun tekur afstöðu til þegar úrskurður er kveðinn upp. Því er mikilvægt að umsagnaraðilar taki skýra afstöðu í umsögn sinni til áhrifa framkvæmdar á þá þætti sem falla undir starfssvið þeirra.

**Athugasemdir:** Öllum er heimilt að gera athugasemdir við matsskýrslu, þ.m.t. almenningi, félagasamtökum, fyrirtækjum og stofnunum. Athugasemdir þurfa að vera skriflegar og berast Skipulagsstofnun með bréfi, símbréfi eða tölvupósti innan auglýsts kynningartíma matsskýrslu. Athugasemdir geta verið hvers kyns upplýsingar eða sjónarmið um framkvæmd eða áhrif framkvæmdar. Eins og með umsagnir þá eru athugasemdir sem berast á kynningartíma hluti þeirra gagna sem Skipulagsstofnun tekur afstöðu til þegar úrskurður er kveðinn upp.

**Sérfræðiálit:** Auk þess að óska umsagna er Skipulagsstofnun heimilt að leita sérfræðiálits á ákveðnum þáttum matsskýrslu og fram komnum gögnum. Ef það er gert þarf Skipulagsstofnun að hafa samráð við framkvæmdaraðila og einnig tilgreina ástæður þess að nauðsynlegt sé að leita sérfræðiálits áður en úrskurður er kveðinn upp. Sérfræðiáltis er leitað hjá umsagnaraðilum,

einstaklingum, fyrirtækjum eða stofnunum sem búa yfir sérþekkingu á viðkomandi sviði. Framkvæmdaraðili ber kostnað af sérfræðiáliti.

**Álit framkvæmdaraðila:** Umsagnir, athugasemdir, og ef við á, sérfræðiálit sem Skipulagsstofnun berast við matsskýrslu eru ávallt kynnt framkvæmdaraðila og honum gefinn kostur á að bregðast við þeim eða skýra þau atriði sem þar eru tilgreind. Framkvæmdaraðili fær a.m.k. viku til þess að bregðast við framkomnum umsögnum, athugasemdum og sérfræðiáliti en getur tekið sér lengri frest eftir þörfum. Taki framkvæmdaraðili sér lengri frest en viku til að svara þarf hann að tilkynna Skipulagsstofnun um það og lengist þá frestur Skipulagsstofnunar til að kveða upp úrskurð sem nemur þeim tíma.

#### 4.2.6 Úrskurður

Athugun Skipulagsstofnunar lýkur með úrskurði. Skipulagsstofnun kveður upp rökstuddan úrskurð á grundvelli fyrirliggjandi gagna og getur niðurstaða verið á tvo vegu:

- 1. Fallist er á framkvæmd eins og hún er lögð fram með eða án skilyrða.**
- 2. Lagst er gegn framkvæmd vegna umtalsverðra umhverfisáhrifa.**

Þegar úrskurður Skipulagsstofnunar liggur fyrir er hann auglýstur á sama hátt og matsskýrsla við upphaf athugunar og kynntur framkvæmdaraðila, ráðgjafa ef um hann er að ræða, umhverfisráðuneyti, leyfisveitendum og öðrum umsagnaraðilum og þeim sem lagt hafa fram skriflegar athugasemdir.

Skilyrði í úrskurðum þurfa að vera:

- Framkvæmanleg.
- Framfylgjanleg.
- Eiga við viðkomandi framkvæmd.
- Raunhæf og sanngjörn.
- Skýr og gegnsæ.

#### 4.2.7 Málskot

Úrskurð Skipulagsstofnunar er hægt að kæra til umhverfisráðherra, sem kveður upp fullnaðarúrskurð á stjórnslustigi. Allir hafa málskotsrétt, bæði málsaðilar og aðrir og þarf kæra að berast umhverfisráðherra innan fjögurra vikna frá því að úrskurður Skipulagsstofnunar er auglýstur í Lögbirtingablaðinu. Umhverfisráðherra kveður upp rökstuddan úrskurð innan átta vikna frá því að kærufrestur rann út. Áður en umhverfisráðherra kveður upp úrskurð vegna kæru þarf hann að leita umsagnar Skipulagsstofnunar, framkvæmdaraðila, leyfisveitenda og annarra aðila eftir því sem við á.

#### 4.2.8 Tengsl úrskurðar og leyfisveitinga

Matsferlið endar með úrskurði sem felur í sér niðurstöðu um það hvort framkvæmd teljist hafa umtalsverð umhverfisáhrif í för með sér eða ekki og samhliða því hvort leggjast beri gegn eða fallast á framkvæmd. Úrskurður um mat á umhverfisáhrifum er ekki leyfisveiting. Veiting leyfa, t.d. framkvæmdaleyfis, byggingarleyfis, starfsleyfis og rekstrarleyfis kemur í kjölfar mats á umhverfisáhrifum og er ekki innifalinn í ferlinu. Úrskurður um mat á umhverfisáhrifum tengist leyfisveitingu þó að því leyti að óheimilt er að veita leyfi fyrir matsskyldri framkvæmd áður en úrskurður liggur fyrir og er leyfisveitanda skylt að taka tillit til úrskurðarins.



## 5 Aðilar sem koma að matsferlinu

Í þessum kafla er fjallað um aðkomu helstu aðila sem koma að mati á umhverfisáhrifum.

### 5.1 Framkvæmdaraðili

Framkvæmdaraðilar eru allir þeir sem standa fyrir framkvæmdum og geta jafnt verið einkafyrirtæki, opinber fyrirtæki, einstaklingar eða sveitarfélög. Framkvæmdaraðili hefur lykilhlutverki að gegna í mati á umhverfisáhrifum. Hann ber ábyrgð á mati á áhrifum framkvæmdarinnar og þeirrar starfsemi sem henni fylgir og þarf að leggja fram tillögu að matsáætlun og matsskýrslu. Framkvæmdaraðili metur annað hvort sjálfur umhverfisáhrifin og vinnur matsskýrslu eða fær til þess ráðgjafa. Framkvæmdaraðili þarf einnig að tilkynna framkvæmd til ákvörðunar Skipulagsstofnunar um matsskyldu ef hún fellur undir 2. viðauka við lög um mat á umhverfisáhrifum.

Hlutverk framkvæmdaraðila er meðal annars að:

- Kanna hvort framkvæmd og starfsemi sem henni fylgir fellur undir lög um mat á umhverfisáhrifum og ef það er niðurstaðan, tilkynna hana til Skipulagsstofnunar.
- Gera tillögu að matsáætlun og leggja hana formlega fram til Skipulagsstofnunar.
- Meta eða láta meta umhverfisáhrif framkvæmdar og starfsemi og sjá um gerð matsskýrslu.
- Bera ábyrgð á samráði á hugmynda- og hönnunarstigi framkvæmda og við matsvinnuna.
- Tilkynna framkvæmd og starfsemi formlega til Skipulagsstofnunar og leggja fram matsskýrslu.

### 5.2 Skipulagsstofnun

Skipulagsstofnun annast framkvæmd laga um mat á umhverfisáhrifum og heldur utan um matsferlið og tímaramma þess á öllum stigum. Stofnunin sér um formlega afgreiðslu matsskyldra framkvæmda. Beiðni um umsagnir stofnana og leyfisveitenda er á höndum Skipulagsstofnunar og meðferð gagna og kynning einnig. Skipulagsstofnun tekur ákvörðun um matsskyldu framkvæmda sem kunna að vera háðar mati á umhverfisáhrifum og tillögur að matsáætlunum. Stofnunin kveður einnig upp úrskurð um mat á umhverfisáhrifum framkvæmdar og starfsemi sem henni fylgir í lok matsferlisins.

### 5.3 Umhverfisráðherra

Umhverfisráðherra fer með yfirstjórn málaflokksins. Ef úrskurður Skipulagsstofnunar um mat á umhverfisáhrifum framkvæmdar er kærður eða ákvörðun Skipulagsstofnunar um matsskyldu framkvæmdar sem fellur undir 2. viðauka laga um mat á umhverfisáhrifum er kærð, kemur til kasta umhverfisráðherra að kveða upp endanlegan úrskurð á stjórnsýslustigi.

### 5.4 Sveitarstjórnir

Sveitarstjórnir veita framkvæmda- og byggingarleyfi samkvæmt skipulags- og byggingarlögum auk þess að sjá um gerð skipulagsáætlana samkvæmt sömu lögum. Vegna þessa eru þær ávallt umsagnaraðilar um þær framkvæmdir sem falla innan marka sveitarfélagsins. Í sumum tilfellum eru sveitarfélög eða fyrirtæki á þeirra vegum framkvæmdaraðilar. Sveitarstjórnir hafa því veigamiklu hlutverki að gegna við mat á umhverfisáhrifum.

Auk umsagnarhlutverks um matsskyldu framkvæmda, tillögu framkvæmdaraðila að matsáætlun og matsskýrslu felst hlutverk sveitarstjórna í mati á umhverfisáhrifum einkum í eftirfarandi:

- Að koma inn á hugmynda- og hönnunarstigi sem samráðsaðilar, þegar unnið er að tillögu að matsáætlun og matsskýrslu. Mikilvægt er að sveitarstjórnir nýti sér þá strax matsferlið til hins ítrasta, noti það til að fá sem skýrasta mynd af fyrirhugaðri framkvæmd á byggingar- og rekstrarstigi og til að koma óskum sínum um tilhögun hennar á framfæri.
- Að greina framkvæmdaraðila frá því að framkvæmd innan sveitarfélags kunni að vera háð mati á umhverfisáhrifum og sjá um að leitað sé til Skipulagsstofnunar í vafatilvikum.
- Að tilkynna matsskylda framkvæmd til Skipulagsstofnunar í þeim tilfellum þegar sveitarstjórn er framkvæmdaraðili.
- Að kanna hvort framkvæmd samræmist þeim markmiðum sveitarstjórnar sem koma fram í skipulagsáætlunum.
- Að veita framkvæmda- og byggingarleyfi vegna matsskyldra framkvæmda þegar úrskurður Skipulagsstofnunar liggur fyrir.

## 5.5 Almennigur og félagasamtök

Matsferlinu er m.a. ætlað að tryggja möguleika almennings á því að taka þátt í undirbúningi og gera athugasemdir við umfjöllun um framkvæmdir. Við kynningu á tillögu að matsáætlun gefst almenningi strax á hugmynda- og hönnunarstigi tækifæri til að koma með ábendingar eða leggja fram athugasemdir og hafa þannig áhrif á gang mála. Auk þess að leiða til aukinnar sáttar um framkvæmd getur markvisst samráð við almenning frá upphafi matsferlisins verið til mikilla hagsbóta fyrir framkvæmdaraðila með öðrum hætti. Heimamenn búa í flestum tilvikum yfir mikilli staðbundinni þekkingu sem nýst getur við hönnun framkvæmdar og mat á áhrifum hennar. Æskilegt er að almenningi sé gert kleift að fylgjast með gangi mála í öllu matsferlinu og taka þátt. Almenningu gefst tækifæri til að gera formlegar athugasemdir við framkvæmd þegar tillaga að matsáætlun er til umfjöllunar hjá Skipulagsstofnun og þegar matsskýrsla hefur verið lögð fram til athugunar hjá Skipulagsstofnun og hún auglýst. Þá hefur almenningur rétt til að kæra úrskurði Skipulagsstofnunar um mat á umhverfisáhrifum til umhverfisráðherra. Athugasemdir almennings í mati á umhverfisáhrifum eru vegnar og metnar efnislega m.t.t. ákvarðanatökunnar.

## 5.6 Ráðgjafar

Aðkoma ráðgjafa að mati á umhverfisáhrifum er háð framkvæmdaraðilum, sem bera sjálfir ábyrgð á að meta umhverfisáhrif framkvæmdar sinnar. Framkvæmdaraðilar geta falið ráðgjafa að annast matið fyrir sína hönd og skrifa matsskýrslu í heild en einnig getur ráðgjöf verið á tilteknu sérsviði, t.d. að meta áhrif framkvæmdar á tiltekinn umhverfisþátt, s.s. samfélag eða náttúrufer. Ráðgjafar í mati á umhverfisáhrifum geta verið opinberar stofnanir, fyrirtæki og einstaklingar. Til dæmis er gjarnan leitað til Náttúrufræðistofnunar Íslands varðandi gögn um gróðurfar og dýralíf og Veiðimálastofnunar varðandi áhrif á lax og silung í ám svo og náttúrustofa eða einstaklinga með þekkingu á sérsviðum. Þeir ráðgjafar sem hafa umsjón með mati á umhverfisáhrifum framkvæmdar og gerð matsskýrslu eru hins vegar jafnan fyrirtæki á sviði umhverfisráðgjafar og/eða verkfræði.

## 5.7 Umsagnaraðilar aðrir en sveitarstjórnir

Umsagnaraðilar sem leitað er álits hjá við mat á umhverfisáhrifum eru jafnan stjórnir þeirra sveitarfélaga sem framkvæmd fellur innan og stofnanir sem hafa lögbundnum hlutverkum að gegna varðandi einhvern þátt framkvæmdar eða umhverfis. Misjafnt er hvaða aðrir aðilar eru umsagnaraðilar eftir eðli og staðsetningu framkvæmdar. Umsagnaraðilar koma að matsferlinu á öllum þremur meginstigum þess, þ.e. við ákvörðun um matsskyldu framkvæmda sem kunna að vera háðar mati (2. kafli), við afgreiðslu matsáætlunar (3. kafli) og við athugun Skipulagsstofnunar á matsskýrslu (4. kafli). Efni umsagna er þannig ólíkt eftir því á hvaða stigi

umsögnin er gefin. Á matsskyldustigi gefur umsagnaraðili álit sitt á því hvort framkvæmd geti haft umtalsverð umhverfisáhrif í för með sér og skuli þannig háð mati, á matsáætlanastigi hvernig standa eigi að matinu og hvaða kosti og áhrifaþætti skuli meta, hvenær og hvernig og við athugun matsskýrslu gefur umsagnaraðili álit sitt á umhverfisáhrifum framkvæmdarinnar og því hvort þau teljist umtalsverð eða ekki. Auk sveitarstjórna, sem fjallað var um að framan, geta margir aðilar verið umsagnaraðilar. Hér að neðan verða þeir helstu nefndir.

#### **Iðnaðarráðherra**

Iðnaðarráðherra fer m.a. með leyfisveitingar til rannsókna, efnisnáms úr jörðu og af hafsbotni fyrir hið opinbera og sér einnig um útgáfu virkjunarleyfa fyrir raforkuver. Iðnaðarráðherra kemur því að mati á umhverfisáhrifum sem umsagnaraðili um þær framkvæmdir sem hann veitir leyfi fyrir.

#### **Byggðastofnun**

Byggðastofnun er umsagnaraðili um þær framkvæmdir sem geta með beinum eða óbeinum hætti haft áhrif á byggðaþróun.

#### **Ferðamálaráð**

Umsagnar Ferðamálaráðs er leitað vegna hvers konar framkvæmda sem eru taldar geta haft áhrif á viðkomu- og dvalarstaði ferðafólks.

#### **Fiskistofa**

Fiskistofa er umsagnaraðili við mat á umhverfisáhrifum fiskeldis nytjastofna í sjó.

#### **Fornleifavernd ríkisins**

Fornleifavernd ríkisins er umsagnaraðili þegar hugsanlegt er að framkvæmd geti haft áhrif á fornleifar. Stofnunin gefur auk þess leyfi til framkvæmda ef raska á fornminjum.

#### **Hafrannsóknastofnunin**

Hafrannsóknarstofnunin er umsagnaraðili um allar framkvæmdir sem talið er að geti haft áhrif á lífríki sjávar.

#### **Heilbrigðiseftirlit**

Heilbrigðiseftirlit sveitarfélaga eru umsagnaraðilar um þær framkvæmdir sem heilbrigðisnefndir veita starfsleyfi fyrir eða eru undir eftirliti þeirra.

#### **Landgræðsla ríkisins**

Landgræðsla ríkisins er umsagnaraðili um framkvæmdir sem geta haft mikil áhrif á gróðurfar eða framkvæmdir sem eru á landgræðslusvæðum.

#### **Orkustofnun**

Orkustofnun er umsagnaraðili um hvers kyns virkjana- og hitaveituf framkvæmdir og starfsemi þeim tengdum, t.d. vatnsaflsvirkjanir og jarðvarmavirkjanir ásamt veitum, lónum og tilraunaborunum.

#### **Siglingastofnun Íslands**

Siglingastofnun Íslands hefur m.a. með sjóvarnir, hafnir og skipasiglingar að gera. Umsagnar Siglingastofnunar er því leitað um framkvæmdir eða starfsemi sem geta haft áhrif á umhverfi sjávar.

#### **Umhverfisstofnun**

Umhverfisstofnun er umsagnaraðili við mat á umhverfisáhrifum allra framkvæmda. Starfssvið stofnunarinnar við mat á umhverfisáhrifum varðar áhrif framkvæmda á náttúru landsins, verndarsvæði og veiðistofna, sem og hugsanleg mengunaráhrif. Umhverfisstofnun er jafnframt leyfisveitandi ef um er að ræða framkvæmdir á friðlýstum svæðum og veitir starfsleyfi fyrir starfsleyfisskylda starfsemi.

## Veðurstofa Íslands

Veðurstofa Íslands er umsagnaraðili um framkvæmdir sem byggja á veðurfræðilegum gögnum.

## Veiðimálastjóri

Embætti veiðimálastjóra er umsagnaraðili um allar framkvæmdir sem haft geta áhrif á lífríki í ám og vötnum og veiði ferskvatnsfiska, s.s. vegna efnistöku, rasks eða mengunar búsvæða. Veiðimálastjóri veitir rekstrarleyfi í lax- og silungselði og veitir leyfi til framkvæmda í og við veiðiár ef framkvæmdirnar eru ekki háðar mati á umhverfisáhrifum.

## Veiðistjóraembættið

Umsagna veiðistjóraembættisins er leitað þegar framkvæmd er talin hafa áhrif á veiðistofna á landi, þ.e. einkum hreindýr, ref, mink, gæs og rjúpu.

## Aðrir umsagnaraðilar

Fleiri aðilar en þeir sem hér hefur sérstaklega verið fjallað um geta verið umsagnaraðilar í mati á umhverfisáhrifum. Dæmi um aðila sem ekki er algengt að leitað sé umsagna til en hafa þó lögbundu hlutverki að gegna um tiltekna þætti sem framkvæmdir geta haft áhrif á eru eftirtaldir: Dýralæknir fiskskjúkdóma, Flugmálastjórn, Geislavarnir ríkisins, Landsvirkjun, Löggildingarstofa, RARIK, Skógrækt ríkisins, Landssíminn, Varnarmálaskrifstofa utanríkisráðuneytisins, yfirdýralæknir og Vegagerðin.

Tafla 5. Viðmiðunartafla um umsagnaraðila við athugun Skipulagsstofnunar

## Umsagnaraðilar eftir verkefnum

(til viðmiðunar)

	Vatnsafsvirkjanir	Veitur og lón	Jarðvarmavirkjanir	Háspennulínur	Vegir og jarðgöng	Flugvellir	Efnistaka	Hafnir	Svína-/alifuglabú	Stóriðja	Sorpförgun	Tilraunaboranir	Stofnbrautir og mísilæg gatnamót	Sjóvarnagarðar	Landfyllingar	Fiskeldi	Snjóflóðavarnir
Byggðastofnun	U		U		A	A		A		U							U
Dýral. fiskskjúkd.																U	
Ferðamálaráð	A	A	A	A	A	A				A		A					
Fiskistofa																U	
Fornleifavernd	U	U	A	U	U	U	A	A	A	A	U	A	A	A	K	K	U
Hafrannsóknast.	A	A	A		A	A	A	U	A	U	A			A	A	U	
Heilbrigðiseftirlit	U		U	U	U	U	U	U	U	U	U	U	U	K	A	U	A
Iðnaðarráðuneyti	U	U	U				A			A		A					
Landgræðsla	A	U		A	A	A	A			A							
Orkustofnun	U	U	U									U					
Siglingastofnun					A		A	U		A					A	U	
Sveitarfélög	U	U	U	U	U	U	U	U	U	U	U	U	U	U	U	U	U
Umhverfisstofnun	U	U	U	U	U	U	U	U	U	U	U	U	U	U	U	U	U
Veðurstofan	A	A	A	A		A				U							U
Veiðimálastjóri	U	U	A	A	A	A	A	A	A	A	A	A	A	A	A	U	A

Umsögn: **U** Umsögn háð aðst.: **A** Á ekki við: 

## 6 Skýringar á hugtökum

**Athugasemdir:** Skriflegar athugasemdir almennings, félagasamtaka, fyrirtækja eða stofnana sem ekki eru umsagnaraðilar og lagðar eru fram til Skipulagsstofnunar á formlegan hátt á kynningartíma matsskýrslu eða tillögu að matsáætlun.

**Athugun Skipulagsstofnunar:** Formleg athugun Skipulagsstofnunar á matsskýrslu, þ.e. álitsumleitan og kynning ásamt vinnu við úrskurð Skipulagsstofnunar. Athugun Skipulagsstofnunar hefst þegar tilkynningu um framkvæmd, ásamt fullnægjandi gögnum að áliti Skipulagsstofnunar (í matsskýrslu) hefur verið skilað til stofnunarinnar og lýkur með úrskurði um mat á umhverfisáhrifum. (Sjá ennfrems kafla 4.3.)

**Athugunarsvæði:** Svæði sem kannað er m.t.t. hugsanlegra áhrifa af framkvæmd.

**Áhrifasvæði:** Svæði þar sem ætla má að umhverfisáhrifa framkvæmdar og starfsemi henni tengdri muni helst gæta.

**Ákvörðun um matsskyldu:** Ákvörðun Skipulagsstofnunar skv. 6. gr. laga um mat á umhverfisáhrifum um hvort framkvæmdir sem tilgreindar eru í 2. viðauka við lögin skuli háðar mati á umhverfisáhrifum samkvæmt viðmiðunum í 3. viðauka.

**Ákvörðun um tillögu að matsáætlun:** Ákvörðun Skipulagsstofnunar skv. 8. gr. laga um mat á umhverfisáhrifum um tillögu framkvæmdaraðila að matsáætlun að teknu tilliti til umsagna og athugasemda. Í ákvörðun kemur fram hvort Skipulagsstofnun fellst á tillögu að matsáætlun með eða án athugasemda eða ekki.

**Byggingarleyfi:** Sjá „leyfi til framkvæmda“.

**Framkvæmdaraðili:** Lögaðili, þ.e. ríki, sveitarfélag, stofnun, fyrirtæki eða einstaklingur, er hyggst hefja framkvæmdir sem falla undir lög um mat á umhverfisáhrifum.

**Framkvæmdaleyfi:** Sjá „leyfi til framkvæmda“.

**Framkvæmdaþættir:** Þeir þættir eða verkhlutar sem skipta má framkvæmd í, ásamt starfsemi sem tengist framkvæmdinni.

**Leyfi til framkvæmda:** Jákvæð niðurstaða Skipulagsstofnunar í úrskurðum er ekki leyfisveiting heldur kemur leyfisveiting í kjölfar úrskurðar um mat á umhverfisáhrifum. Sækja þarf um framkvæmdaleyfi til sveitarstjórnar samkvæmt skipulags- og byggingarlögum fyrir allar meiri háttar framkvæmdir og geta þær ekki hafist fyrr en sveitarstjórn hefur gefið út slíkt leyfi.

**Leyfi til rekstrar:** Starfsleyfi, rekstrarleyfi. Umhverfisstofnun eða heilbrigðisnefndir veita starsleyfi, veiðimálastjóri veitir rekstrarleyfi til eldis laxfiska en Fiskistofa til eldis nytjastofna sjávar.

**Leyfisveitandi:** Lögbært stjórnvald sem veitir leyfi til framkvæmda. Leyfisveitendur eru því þeir sem fengið hafa þetta hlutverk samkvæmt lögum. Dæmi um leyfisveitendur eru Umhverfisstofnun sem veitir starsleyfi og leyfi til framkvæmda á friðlýstum svæðum samkvæmt lögum um náttúruvernd og sveitarfélög sem veita byggingar- og framkvæmdaleyfi.

**Mat á umhverfisáhrifum:** Hugtakið „mat á umhverfisáhrifum“ er notað í þessu riti á tvennan hátt: Annars vegar yfir afgreiðsluferli matsins í heild og hins vegar yfir mat framkvæmdaraðila eða ráðgjafa hans á áhrifum tiltekinnar framkvæmdar á umhverfið, sem síðan er sett fram í matsskýrslu.

**Matsskyld framkvæmd:** Framkvæmd ásamt starfsemi sem henni fylgir sem fellur undir ákvæði 1. viðauka laga um mat á umhverfisáhrifum eða framkvæmd ásamt starfsemi sem hennir fylgir sem fellur undir 2. viðauka laga um mat á umhverfisáhrifum og tekin hefur verið ákvörðun um að skuli háð mati á umhverfisáhrifum.

**Matsáætlun:** Samþykkt tillaga framkvæmdaraðila að matsáætlun og eftir atvikum ásamt athugasemdum Skipulagsstofnunar. Matsáætlun er lögð til grundvallar mati á umhverfisáhrifum og gerð matsskýrslu.

**Matsskýrsla:** Skýrsla með niðurstöðum mats á umhverfisáhrifum sem framkvæmdaraðili skilar til Skipulagsstofnunar um leið og hann tilkynnir framkvæmd til athugunar stofnunarinnar.

**Mótvægisáðgerðir:** Áðgerðir sem ekki eru nauðsynlegur hluti framkvæmdar en gripið er til á hönnunartíma, framkvæmdatíma eða að loknum framkvæmdum í þeim tilgangi að koma í veg fyrir, draga úr eða bæta fyrir neikvæð umhverfisáhrif sem framkvæmd kann að hafa í för með sér.

**Sérfræðiálit:** Álit sérfræðinga, annarra en umsagnaraðila, sem Skipulagsstofnun leitar eftir við athugun matsskýrslu. Skipulagsstofnun er heimilt að leita sérfræðiálits á ákveðnum þáttum matsskýrslu og fram komnum gögnum að höfðu samráði við framkvæmdaraðila.

**Starfsleyfi:** Sjá „leyfi til rekstrar“.

**Tillaga að matsáætlun:** Tillaga framkvæmdaraðila um það hvað eigi að meta, hvernig standa eigi að mati á umhverfisáhrifum og hvernig upplýsingar verða settar fram í matsskýrslu.

**Umhverfi:** Umhverfi er litið víðum skilningi í lögum um mat á umhverfisáhrifum og innifelur bæði samfélagslega og náttúrufarslega þætti. Það er samheiti yfir menn, dýr, plöntur og annað í lífríkinu, jarðveg, jarðmyndanir, vatn, loft, veðurfar, landslag, samfélag, heilbrigði, menningu og menningarminjar, atvinnu og efnisleg verðmæti.

**Umhverfisáhrif:** Áhrif framkvæmdar og starfsemi sem henni fylgir á umhverfið. Umhverfisáhrif geta verið bein eða óbein, jákvæð eða neikvæð, skammtíma eða langtíma, afturkræf eða óafturkræf.

**Umhverfisþættir:** Þættir í umhverfi sem framkvæmd kann að hafa áhrif á. Dæmi: Gróður, fuglar, jarðmyndanir, samfélag, menningarminjar.

**Umsagnaraðili:** Opinberar stofnanir, sveitarfélög eða aðrir aðilar sem sinna lögbundnum verkefnum er varða matsskyldar framkvæmdir og umhverfisáhrif þeirra og Skipulagsstofnun leitar umsagnar hjá. Sjá einnig „umsögn“.

**Umsögn:** Formlegt álit opinberra stofnana, sveitarfélaga eða annarra aðila sem Skipulagsstofnun leitar til við ákvörðun um matsskyldu framkvæmdar, við ákvörðun um tillögu að matsáætlun eða við athugun matsskyldrar framkvæmdar.

**Umtalsverð umhverfisáhrif:** Veruleg óafturkræf áhrif á umhverfi eða veruleg spjöll á umhverfinu sem ekki er hægt að fyrirbyggja eða bæta úr með mótvægisáðgerðum. Hvort umhverfisáhrif eru metin umtalsverð fer meðal annars eftir styrkleika og varanleika áhrifanna, hvort þau eru afturkræf, yfir hverskonar svæði þau ná og eftir viðmiðunum í lögum, reglugerðum og alþjóðlegum samþykktum. Sjá nánar kafla 1.4.

**Úrskurður um mat á umhverfisáhrifum:** Úrskurður Skipulagsstofnunar eða umhverfisráðherra um mat á umhverfisáhrifum framkvæmdar eða starfsemi sem henni fylgir. Úrskurður felur í sér mat á því hvort framkvæmd hafi umtalsverð umhverfisáhrif eða ekki og hvort fallast beri á eða leggjast gegn framkvæmd á grunni umhverfisáhrifa.

**Verndarsvæði:** Verndarsvæði eru skilgreind í lið 2 iii í 3. viðauka við lög um mat á umhverfisáhrifum. Sjá nánar kafla 2.3.1.