



ÁRSSKÝRSLA  
SKIPULAGSSTOFNUNAR  
2009

Mars 2010

## 1. INNGANGUR

Í verkefnaáætlun fyrir árið 2009 var kynnt framtíðarsýn Skipulagsstofnunar og áætlun um starfsemina á árinu 2009. Framtíðarsýnin byggði á fenginni reynslu undanfarinna ára og stöðu stofnunarinnar og möguleikum í nýju lagaumhverfi og samfélagi upplýsinga. Hlutverk Skipulagsstofnunar er vel skilgreint í þeim lögum sem hún starfar eftir en á grundvelli þeirra hefur stofnunin sett sér það meginhlutverk að stuðla að því að ákvarðanir um landnotkun séu teknar heildstætt og lýðræðislega með hagsmuni almennings og sjálfbæra þróun að leiðarljósi. Skipulagsstofnun á að vera miðstöð þekkingar í skipulagsmálum, mati á umhverfisáhrifum framkvæmda og umhverfismati áætlana.

Á árinu 2008 voru tímamót í sögu stofnunarinnar og þeirra verkefna sem hún sinnir. Í tilefni þess var lögð mikil áhersla á málþing og ýmiss konar atburði til að hvetja til umræðu um málaflökka sem stofnunin sinnir auk þess sem það kom í hlut Íslands að halda ársfund norræna skipulagsyfivalda á því ári. Kostnaður við þessa atburði varð meiri en gert hafði verið ráð fyrir og hófst reksturinn árið 2009 með halla frá fyrra ári. Þar við bætist svo niðurskurður á áður gerðri rekstraráætlun fyrir 2009 vegna ákvörðunar ríkisstjórnarinnar í kjölfar bankahrunsins. Árið 2009 einkenndist því fyrst og fremst af aðhaldi í rekstri og sparnaði. Það breytti þó ekki því að haldið var í faglegan metnað og m.a. haldin vegleg lokarástefna undir yfirskriftinni "Að móta byggð".

Í verkefnaáætlun fyrir árið 2009 voru einnig kynnt þau verkefni sem Skipulagsstofnun ætlaði að leggja megináherslu á næstu 3 árin. Þessar áherslur voru:

- Næsta kynslóð aðalskipulagsáætlana
- Áætlanir um landnotkun á landsvísu
- Tengsl umhverfismats áætlana við skipulagsgerð sveitarfélaga
- Tengsl á milli mats á umhverfisáhrifum og umhverfismat áætlana
- Samráð við sveitarfélögin
- Byggingareftirlit
- Rannsóknir og greining

Með nýrri kynslóð aðalskipulagsáætlana er átt við að í næstu umferð endurskoðunar verði með markvissum hætti unnið að því að aðalskipulag sveitarfélags sé skýr og vel rökstudd stefnumörkun. Í þessari vinnu felst m.a. að meta fengna reynslu af aðalskipulagsgerð undanfarinn áratug og gefa út leiðbeiningar um gerð aðalskipulags.

Í gildandi skipulags- og byggingarlögum eru ákvæði um áætlanir um landnotkun á landsvísu sem lítið hefur verið beitt m.a. vegna þess að Skipulagsstofnun hefur talið að skýrari ákvæði þyrftu að vera í lögum um landsskipulag. Skipulagsstofnun mun leggja vinnu í það að greina áætlanir um landnotkun á landsvísu og umhverfismat þeirra með það að markmiði að stuðla að innbyrðis samræmi á milli áætlana á landsvísu og að þær renni styrkari stöðum undir skipulagsgerð sveitarfélaga.

Framkvæmd laga um umhverfismat áætlana hefur reynst Skipulagsstofnun umfangsmeiri og sveitarfélögunum mun erfiðari en gert hafði verið ráð fyrir. Stofnunin mun því leggja enn meiri áherslu á leiðbeiningar og straumlínulögun ferla.

Skipulagsstofnun hefur langa reynslu af framkvæmd laga um mat á umhverfisáhrifum framkvæmda. Með tilkomu laga um umhverfismat áætlana hafa vaknað spurningar um skilin milli framkvæmdamats og áættanamats sem huga þarf sérstaklega að.

Skipulagsstofnun telur tilefni til að leggja áherslu á gerð sértækari leiðbeininga um mat á umhverfisáhrifum en áður hefur verið gert. Slíkar leiðbeiningar ættu að byggjast á skoðun og greiningu gagna í hugsanlegu samstarfi við menntastofnanir. Auk þess gæti slík rannsóknavinna gefið tilefni til frekari þróunar á lögum og reglugerð um mat á umhverfisáhrifum.

Eftirspurn er eftir fræðslu og leiðbeiningum í skipulags- og byggingarmálum og umhverfismati. Skipulagsstofnun hefur svarað þessari þörf með auknu samráði við sveitarfélögin og með málþingum og námskeiðum ásamt útgáfu leiðbeininga. Skipulagsstofnun telur að áhrifaríkasta aðferðin til að bæta skipulagsgerð og umhverfismat sé fræðsla og samráð við sveitarfélögin og þá ekki síst í formi heimsókna til einstakra sveitarfélaga og minni funda.

Í september 2008 lauk könnun Skipulagsstofnunar á stöðu í byggingareftirliti sveitarfélaganna. Niðurstöðurnar voru gefnar út í skýrslu að loknu málþingi um byggingarmál í desember 2008 og síðar gerð tillaga til umhverfisráðuneytisins hvernig málinu skyldi haldið áfram

Almennt má segja að vel hafi tekist að fylgja eftir þessum megináherslum þótt niðurskurður á fjárveitingum og sparnaður í rekstri hafi orðið til þess að minna varð úr en upphaflega var áætlað.

Nánari grein er gerð fyrir árangrinum undir einstökum liðum síðar í þessari ársskýrslu.

## Starfsfólk Skipulagsstofnunar

Starfsemi Skipulagsstofnunar skiptist í 3 svið, skipulags- og byggingarsvið, umhverfissvið og þjónustusvið.

### Skipulagsstjóri

Stefán Thors, sviðsstjóri þjónustusviðs

### Skipulags- og byggingarsvið

Hafdís Hafliðadóttir, sviðsstjóri, staðgengill skipulagsstjóra

Guðrún Halla Gunnarsdóttir, verkefnisstjóri aðalskipulags og staðgengill sviðsstjóra

Málfríður Kl. Kristiansen, verkefnisstjóri deiliskipulags

Birna Björk Árnadóttir, sérfræðingur, skipulagsmál

Inga Dagfinnsdóttir, sérfræðingur, skipulagsmál

Ingimundur Stefánsson, sérfræðingur, skipulagsmál

Ólafur Brynjar Halldórsson, sérfræðingur, skipulagsmál

Hlynur Torfi Torfason, sérfræðingur, skipulagsmál

Sigurður Thoroddsen, sérfræðingur, byggingar- og skipulagsmál

Unnsteinn Gíslason, sérfræðingur, skipulagsmál

### Umhverfissvið

Rut Kristinsdóttir, sviðsstjóri

Póroddur Fr. Póroddsson, sérfræðingur, mat á umhverfisáhrifum og staðgengill sviðsstjóra

Jakob Gunnarsson, sérfræðingur, mat á umhverfisáhrifum

Sigmar Arnar Steingrímsson, sérfræðingur, mat á umhverfisáhrifum

Sigurður Ásbjörnsson, sérfræðingur, mat á umhverfisáhrifum

### Þjónustusvið

Elín Nóadóttir, fulltrúi, móttaka og skjalavarsla

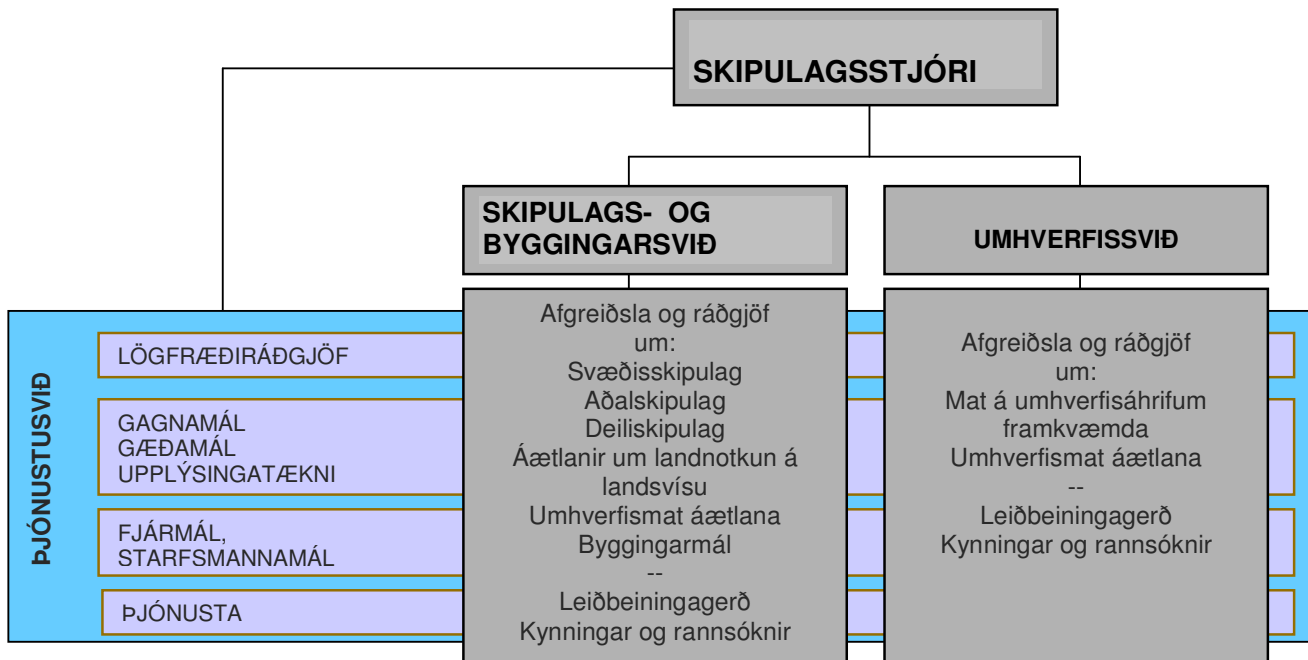
Gríma Eik Káradóttir, sérfræðingur, skjala- og upplýsingamál og staðgengill sviðsstjóra

Inga Lóa Guðjónsdóttir, fulltrúi, bókhald og skjalavarsla

Kolbrún Sigurjónsdóttir, fulltrúi, móttaka og skjalavarsla

Þorvaldur Heiðar Þorsteinsson, lögfræðingur

Erla María Árnadóttir, fulltrúi, tímabundið til 1. ágúst



## 2. REKSTUR 2009

### Fjárlagaliður 14-301

	Reikn. 2008	Áætl. 2009	Reikn. 2009
<b>Samtals launakostnaður</b>	140.522	141.798	138.484
<b>Ferðir o. fl</b>	12.385	8.500	8.900
<b>Rekstrarvörur</b>	3.419	3.500	3.500
<b>Þjónusta</b>	23.743	15.000	18.000
<b>Húsnæði</b>	10.164	11.000	12.300
<b>Eignakaup</b>	508	1.500	800
<b>Tilfærslur</b>	400	1.000	504
<b>Rekstur alls</b>	<b>191.141</b>	<b>182.478</b>	<b>182.488</b>
<b>Greitt úr ríkissjóði</b>	<b>174.210</b>	<b>174.900</b>	<b>174.900</b>
<b>Sértekjur</b>	<b>16.939</b>	<b>17.000</b>	<b>22.100</b>
<b>(Rekstrarhalli)/afgangur</b>	<b>(12.007)</b>	<b>9.422</b>	<b>14.512</b>

Í rekstraráætlun fyrir árið 2009 var reiknað með að heildarútgjöld yrðu rúmar 182 m. kr. eða um 9. m. kr. lægri en þau voru árið 2008 og sértekjur 17 m. kr. Þegar upp var staðið reyndust útgjöldin vera aðeins undir áætlun en sértekjurnar 5 m. kr. hærrí en áætlað var. Það leiddi til þess að rekstrarafgangur gerði meira en að ná að greiða upp hallarekstur ársins 2008 sem var rúmlega 12 m. kr.

### Skipulagssjóður, fjárlagaliður 14-303

Samkvæmt 35. gr. skipulags- og byggingarlaga nr. 73/1997 skal innheimt í ríkissjóð sérstakt gjald af mannvirkjum er nefnist skipulagsgjald til að standa straum af kostnaði við gerð skipulagsáætlana. Skipulagsgjaldið rennur í gegnumstremmissjóð, Skipulagssjóð. Greiðslur úr Skipulagssjóði eru aðallega tvenns konar:

#### 1. Endurgreiðsla/yfirfærsla

Samkvæmt 3. tl. 34. gr. skipulags- og byggingarlaga skal helmingur innheimtra skipulagsgjalda, í þeim sveitarfélögum þar sem sveitarstjórn annast reglulega gerð aðalskipulags og endurskoðun þess án sérstaks samnings, yfirfærður árlega til sveitarsjóðs úr Skipulagssjóði.

#### 2. Kostnaðarpáttaka/framlag

Samkvæmt 4. tl. 34. gr. skipulags- og byggingarlaga getur sveitarfélag, sem ekki fær árlega yfirfærðan helming innheimtra skipulagsgjalda í sveitarfélaginu, fengið greiddan allt að helmingi kostnaðar við gerð eða endurskoðun aðalskipulags úr Skipulagssjóði.

Í fyrra tilvikinu er afdráttarlaust að helmingur innheimtra skipulagsgjalda skal greiðast til sveitarfélaganna sem nú eru 9 talsins þ.e.s. öll sveitarfélög á höfuðborgarsvæðinu (nema Kjósarhreppur), Akureyri og Akranes. Í seinna tilvikinu eru greiðslur úr sjóðnum háðar fjárlögum hvers árs og mati Skipulagsstofnunar sem annast vörslu sjóðsins.

	Reikn. 2008	Reikn. 2009
<b>Aðalskipulag</b>	75.100	53.759
<b>Svæðisskipulag</b>	10.000	
<b>Endurgreiðslur</b>	124.475	133.810
<b>Samtals</b>	<b>209.575</b>	<b>187.569</b>
<b>Innheimt</b>	<b>485.600</b>	<b>310.578</b>
<b>Viðskiptafært</b>	<b>276.025</b>	<b>123.009</b>

Endurgreiðslur voru áætlaðar 75 m. kr. samkvæmt fjárlögum 2009 en reyndust vera 133,8 m. kr. Þegar teknar höfðu verið saman tölur um innheimtu skipulagsgjalda í þeim sveitarfélögum sem fá endurgreiddan helming innheimtra skipulagsgjalda. Þar sem Skipulagssjóður er gegnumstreymissjóður verður sú upphæð greidd út á árinu 2010.

Kostnaðarpáttakan var ákveðin 42,7 m. kr. á árinu en reyndist vera 53,8 m. kr. Mismunurinn skýrist af því að inni í tölunni eru ógjaldfærð loforð um kostnaðarpáttöku/framlag úr Skipulagssjóði.

Innheimt skipulagsgjöld á árinu 2009 voru 310,6 m. kr. sem er 36% samdráttur frá fyrra ári. Þegar 187,6 m. kr. útstreymi úr sjóðnum er dregið frá innheimtunni standa eftir 123 m. kr. sem viðskiptafært.

### 3. VERKEFNI ÁRSINS

#### 3.1 KOSTNAÐARÞÁTTTAKA Í SKIPULAGSGERÐ SVEITARFÉLAGA OG UMSJÓN SKIPULAGSSJÓÐS

##### Markmið:

Að taka þátt í kostnaði sveitarfélaga við gerð aðal- og svæðisskipulags og stuðla þannig að reglulegri endurskoðun þessara skipulagsáætlana.

##### Kostnaðarþátttaka í gerð aðalskipulags

Skipulagsstofnun hefur umsjón með Skipulagssjóði og afgreiðir erindi sveitarfélaga um kostnaðarframlag úr skipulagssjóði fyrir nýtt og endurskoðað aðalskipulag.

**Mælikvarði:** Fjöldi aðalskipulagsverkefna með nýtt kostnaðarþáttökusamkomulag.

- Áætlaður fjöldi verkefna: 15 (hvert verkefni tekur yfir 2-3 ár)
- Árangur: 14

##### Kostnaðarþátttaka í gerð svæðisskipulags

Afgreiðsla erinda sveitarfélaga og samvinnunefnda um þátttöku Skipulagssjóðs í kostnaði við gerð svæðisskipulags (nýskipulags og endurskoðunar).

**Mælikvarði:** Fjöldi svæðisskipulagsverkefna með nýtt kostnaðarþáttökusamkomulag.

- Áætlaður fjöldi verkefna: 6 (hvert verkefni tekur yfir 2-3 ár)
- Árangur: 1

##### Endurgreiðsla skipulagsgjalds

Auk framangreindra verkefna við ákvörðun um og umsjón með kostnaðarþátttöku í skipulagsgerð sveitarfélaga sem greiðist úr Skipulagssjóði annast Skipulagsstofnun árlega greiðslur úr Skipulagssjóði til þeirra sveitarfélaga sem fá greiddan helming innheimtra skipulagsgjalda í sveitarfélaginu í samræmi við 3. tl. 34. gr. sbl., en þau eru Akranes, Akureyri, Garðabær, Hafnarfjörður, Kópavogur, Mosfellsbær, Reykjavík, Seltjarnarnes og Sveitarfélagið Álftanes.

**Mælikvarði:** Endurgreiðsla skipulagsgjalds fyrir 1. apríl.

- Árangur: Endurgreiðslur úr skipulagssjóði vegna innheimts skipulagsgjalds árið 2008 að upphæð kr. 133,8 m. kr. voru greiddar til hlutaðeigandi sveitarfélaga í febrúarlok 2009.

#### 3.2 NÆSTA KYNSLÓÐ AÐALSKIPULAGS

##### Markmið:

Að næsta kynslóð aðalskipulagsáætlana geti verið virkara verkfæri í stefnumótun sveitarfélaga og byggi á raunhæfum forsendum og hafi sjálfbæra þróun að leiðarljósi.

Með næstu kynslóð aðalskipulagsáætlana er átt við að í næstu umferð endurskoðunar verði með markvissari hætti unnið að því að aðalskipulag sveitarfélags sé skýr og vel rökstudd stefnumörkun sem byggir á raunhæfum forsendum og taki raunverulegt mið af efnahagslegu-, félagslegu-, menningar- og náttúrulegu umhverfi, með það að markmiði að vera virkara stjórntæki í ákvarðanatöku og framtíðarmótun sveitarfélags. Markmiðið er jafnframt að gera reglulega endurskoðun auðveldari. Tengt þessari vinnu er að meta fengna reynslu af aðalskipulagsgerð undanfarinn áratug og endurskoða leiðbeiningar um aðalskipulagsgerð.

- Aðgerð: Að setja í gang hópvinuverkefni sem hafi sem fyrsta starfsmarkmið að útbúa nánari aðgerðaráætlun um verkefnið.
- Árangur: Aðgerðaráætlun liggur fyrir og greiningu á hvernig nýrri aðalskipulagsáætlanir standast kröfur skipulagsreglugerðar er lokið. Nú stendur yfir athugun á aðalskipulagsgerð í nágrannalöndunum– með það að markmiði að fá innblástur. Næsta skrefið er að setja fram leiðbeiningar um nýjar áherslur í aðalskipulagi.

### 3.3 AÐALSKIPULAG

#### Markmið:

Að sinna ráðgjöf til sveitarfélaga og annarra um gerð aðalskipulags og umhverfismat þeirra og veita umhverfisráðherra ráðgjöf við endanlega afgreiðslu aðalskipulags.

#### Afgreiðsla aðalskipulags

Samráð um umfang og áherslur (matslýsingar) í umhverfismati aðalskipulags, yfirferð aðalskipulagstillagna á vinnslustigi, fyrir auglýsingu og afgreiðsla aðalskipulags til staðfestingar umhverfisráðherra. Almennt er farið yfir vinnslutillögu samhliða matslýsingu og umhverfisskýrslu samhliða athugun á tillögu fyrir auglýsingu. Jafnframt umsagnir til umhverfisráðherra um óverulegar breytingar á aðalskipulagi. Undir verkefnið falla einnig kynningar og fundir sem lúta beint að umfjöllun um og afgreiðslu skipulagstillagna í vinnslu.

Skipulagsstofnun afgreiddi 64 aðalskipulagsáætlanir til umhverfisráðherra á árinu, þar af 48 verulegar breytingar, 8 óverulegar breytingar og 8 nýjar eða endurskoðaðar áætlanir sem eru m.a. :

- Aðalskipulag Dalabyggðar 2004-2016, staðfest 24. ágúst 2009.
- Aðalskipulag Dalvíkur byggðar 2008-2020, staðfest 24. ágúst 2009.
- Aðalskipulag Djúpavogshrepps 2008-2020, bíður staðfestingar.
- Aðalskipulag Fljótsdalshéraðs 2008-2028, 21. desember 2009.
- Aðalskipulag Flóahrepps 2006-2018, bíður staðfestingar.
- Aðalskipulag Fjarðarbyggðar 2007-2027, staðfest 24. ágúst 2009.
- Aðalskipulag Grímsnes- og Grafningshrepps 2008-2020, bíður staðfestingar.
- Aðalskipulag Reykhólahrepps 2006-2018, staðfest 24. ágúst 2009.

**Mælikvarði a:** Fjöldi kynningarfunda með sveitarstj./skipulagsnefndum um aðalskipulagsgerð.

- Áætlaður fjöldi verkefna: 2
- Árangur: 3

**Mælikvarði b:** Fjöldi matslýsinga sem teknar eru fyrir í samráði skv. 2. mgr. 6. gr. laga um umhverfismat áætlana.

- Áætlaður fjöldi verkefna: 40
- Árangur: 19

**Mælikvarði c:** Fjöldi umsagna um vinnslutillögur (nýtt aðalsk./endurskoðun).

- Áætlaður fjöldi verkefna: 3
- Árangur: Þetta verkefni hefur breyst frá því sem upphaflega var áætlað að því leyti að vinnslutillögur eru ekki skoðaðar einar og sér heldur eingöngu í tengslum við athugun á matslýsingu og fellur því undir talningu á matslýsingum aðalskipulags.

**Mælikvarði d:** Fjöldi umsagna til sveitarfélaga fyrir auglýsingu aðalskipulagstillagna.

- Áætlaður fjöldi verkefna: 100 vegna breytinga á aðalskipulagi og 12 vegna nýs/endursk. aðalsk.
- Árangur: 81 vegna breytinga á aðalskipulagi og 14 vegna nýs/endursk. aðalskipulags.

**Mælikvarði e:** Fjöldi umhverfisskýrslna sem teknar eru fyrir skv. 3. mgr. 7. gr. laga um umhverfismat áætlana.

- Áætlaður fjöldi verkefna: 30
- Árangur: 35

**Mælikvarði f:** Fjöldi afgreiðslna á aðalskipulagi til staðfestingar.

- Áætlaður fjöldi verkefna: 90 vegna breytinga á aðalskipulagi og 18 vegna nýs/endursk. aðalsk.
- Árangur: 64 vegna breytinga á aðalskipulagi og 14 vegna nýs/endursk. aðalsk.

### 3.4 DEILISKIPULAG OG STAKAR FRAMKVÆMDIR

#### Markmið:

Að sinna ráðgjöf til sveitarfélaga og annarra um gerð deiliskipulags og skipulagsafgreiðslu stakra framkvæmda.

#### Afgreiðsla deiliskipulags

Samráð um umfang og áherslur (matslýsingu) í umhverfismati deiliskipulags, umsagnir um deiliskipulagstillögur og umhverfismat þeirra og yfirferð yfir samþykkt deiliskipulag. Einnig kynningar og fundir sem lúta beint að umfjöllun um afgreiðslu skipulagstillagna í vinnslu.

Skipulagsstofnun afgreiddi 500 umsagnir um deiliskipulagsáætlanir sveitarstjórna fyrir birtingu í B- deild Stjórnartíðinda. Þar af voru 146 umsagnir þar sem gerð var athugasemd við birtingu eða afgreiðslu var frestað vegna galla í málsmeðferð eða framsetningu gagna.

**Mælikvarði a:** Fjöldi umsagna um samþykkt deiliskipulag.

- Áætlaður fjöldi verkefna: 700
- Árangur: 500

**Mælikvarði b:** Fjöldi matslýsinga sem teknar eru fyrir í samráði skv. 2. mgr. 6. gr. laga um umhverfismat áætlana.

- Áætlaður fjöldi verkefna: 30
- Árangur 20

**Mælikvarði c:** Fjöldi umsagna um vinnslutillögur deiliskipulags.

- Áætlaður fjöldi verkefna: 5
- Árangur: 1

**Mælikvarði d:** Fjöldi umsagna um umhverfisskýrslur deiliskipulagstillagna skv. 3. mgr. 7. gr. laga um umhverfismat áætlana.

- Áætlaður fjöldi verkefna: 30
- Árangur 18

**Mælikvarði e:** Fjöldi umsagna um deiliskipulagstillögur á grundvelli 3. tl. bráðabirgðaákvæða.

- Áætlaður fjöldi verkefna: 18
- Árangur: 10

#### Afgreiðsla stakra framkvæmda

Umsagnir um stakar framkvæmdir í dreifbýli samkvæmt 3. tl. bráðabirgðaákvæða skipulags- og byggingarlaga.

**Mælikvarði:** Fjöldi umsagna um leyfi til framkvæmda þar sem ekki liggur fyrir skipulag.

- Áætlaður fjöldi verkefna: 80
- Árangur: 42

### 3.5 SVÆÐISSKIPULAG

#### Markmið:

Að sinna ráðgjöf til sveitarfélaga, samvinnunefnda og annarra sem standa að gerð svæðisskipulags og veita umhverfisráðherra ráðgjöf við endanlega afgreiðslu svæðisskipulags.

#### Gerð og afgreiðsla svæðisskipulags

Vinna með og seta í samvinnunefndum um svæðisskipulag. Samráð um matslýsingu (umfang og áherslur í umhverfismati), umsagnir um svæðisskipulagstillögur og umhverfismat þeirra á vinnslustigi og fyrir auglýsingu. Jafnframt afgreiða svæðisskipulag til staðfestingar umhverfisráðherra.

Á árinu voru starfandi samvinnunefndir um svæðisskipulag fyrir: Dalasýslu og Austur-Barðastrandasýslu, Eyjafjörð, sunnan Skarðsheiðar, höfuðborgarsvæðið, miðhálandið, Hérað, Suðurnes og Austur – Húnavatnssýslur.

Umhverfisráðherra staðfesti á árinu eftirfarandi breytingar á svæðisskipulagi:

Svæðisskipulag Dalasýslu og Austur - Barðastrandasýslu 1992-2012, felld niður með staðfestingu ráðherra 2. febrúar 2009.

Svæðisskipulag Héraðssvæðis 1998-2010, felld niður með staðfestingu ráðherra 4. september 2009.

**Mælikvarði a:** Fjöldi samvinnunefnda sem fulltrúi Skipulagsstofnunar starfar með.

- Áætlaður fjöldi verkefna: 7
- Árangur: 8

**Mælikvarði b:** Fjöldi matslýsinga sem teknar eru fyrir í samráði skv. 2. mgr. 6. gr. laga um umhverfismat áætlana.

- Áætlaður fjöldi verkefna: 4
- Árangur 4

**Mælikvarði c:** Fjöldi skriflegra umsagna til samvinnunefnda um tillögur í vinnslu.

- Áætlaður fjöldi verkefna: 3- 4
- Árangur: 1

**Mælikvarði d:** Fjöldi umsagna til miðhálandisnefndar vegna tillagna til auglýsingar að breytingum á svæðisskipulagi miðhálandis 2015.

- Áætlaður fjöldi verkefna: 3
- Árangur: 1

**Mælikvarði e:** Fjöldi umsagna um umhverfisskýrslur skv. 3. mgr. 7.gr. laga um umhverfismat áætlana.

- Áætlaður fjöldi verkefna: 4
- Árangur 4

**Mælikvarði d:** Fjöldi afgreiðslna á svæðisskipulagi til staðfestingar.

- Áætlaður fjöldi verkefna: 20 vegna breytinga á svæðisskipulagi og 3 vegna nýs svæðisskipulags.
- Árangur: 5 breytingar á svæðisskipulagi og 4 nýjar/endursk. voru afgreiddar til staðfestingar ráðherra.

### 3.6 SÉRSTAKT SVÆÐISSKIPULAG

**Markmið:**

Að sinna afgreiðslu sérstaks svæðisskipulags sbr. 15. gr. sbl.

**Gerð og afgreiðsla sérstaks svæðisskipulags**

Ráðgjöf til aðstandenda tillagna að sérstöku svæðisskipulagi, afgreiðsla og kynning á tillögum á sérstöku svæðisskipulagi og umsagnir um sérstakt svæðisskipulag til umhverfisráðherra vegna staðfestingar.

**Mælikvarði:** Fjöldi tillagna að sérstöku svæðisskipulagi til umfjöllunar.

- Áætlaður fjöldi verkefna: 0
- Árangur: 0

### 3.7 LANDSSKIPULAGSÁÆTLUN

**Markmið:** Að Skipulagsstofnun verði búin undir að taka við því verkefni að vinna að gerð landsskipulagsáætlana samkvæmt frumvarpi til nýrra skipulagslaga.

- Áætlað verkefni: Ef frumvarp til skipulagslaga yrði samþykkt á vörþingi, liggja fyrir verkáætlun fyrir undirbúning vinnunnar við árslok.
- Árangur: Frumvarpið var ekki afgreitt frá Alþingi og því var verkefninu enn á ný slegið á frest. Skipulagsstjóri lagði fram tillögur til umhverfisráðherra í nóvember sl. um verkefni sem vinna mætti sem aðdraganda og undirbúning að skipulagsstefnu ríkisins. Samþykkt var að hefja vinnu við landsskipulagsstefnu ríkisins.

### 3.8 ÁÆTLANIR UM LANDNOTKUN Á LANDSVÍSU OG UMHVERFISMAT

#### Markmið:

Að stuðla að því að áætlanir stjórnvalda um landnotkun á landsvísu styðji við skipulagsgerð sveitarfélaga með því að gera efni þeirra aðgengilegra.

#### Áætlunir um landnotkun á landsvísu

Öflun og framsetning upplýsinga um áætlanagerð ráðuneyta og stofnana um landnotkun á landsvísu, sbr. 4.gr. f og 11. gr. sbl. Sjá nánar kafla 3.02 undir megináherslum.

Í gildandi skipulags- og byggingarlögum eru ákvæði um áætlanir um landnotkun á landsvísu sem lítið hefur verið beitt m.a. vegna þess að Skipulagsstofnun taldi að skýrari ákvæði um landsskipulag þyrftu að vera í lögum. Við umhverfismat áætlana hefur komið í ljós að stefna stjórnvalda í áætlunum á landsvísu þarf að vera skýrari og aðgengilegri. Skipulagsstofnun mun gera allar landnotkunartengdar áætlanir á landsvísu aðgengilegar á heimasíðu sinni og greina þær með það að markmiði að þær renni styrkari stoðum undir skipulagsgerð sveitarfélaga.

**Mælikvarði:** Að í árslok 2009 séu allar áætlanir á landsvísu aðgengilegar hjá Skipulagsstofnun og að unnin hafi verið samantekt um áherslur á landsvísu sem gilda um skipulagsgerð sveitarfélaganna.

- Aðgerð: Stofna hópvinnuverkefni sem hafi það sem fyrsta starfsmarkmið að útbúa nánari aðgerðaáætlun um verkefnið.
- Árangur: Ekki hafa allar stofnanir brugðist við beiðni um að senda Skipulagsstofnun áætlanir sínar. Verkefninu er því ekki lokið en innkomnar áætlanir eru aðgengilegar hjá stofnuninni og unnið er að samantektinni.

#### Umhverfismat framkvæmdaáætlana

Samráð um umfang og áherslur í umhverfismati og umsagnir um umhverfismat framkvæmdaáætlana sem falla undir lög um umhverfismat áætlana.

**Mælikvarði:** Fjöldi umsagna um umhverfismat áætlana.

- Áætlaður fjöldi verkefna: 2
- Árangur: 1

### 3.9 BYGGINGAR- OG FERLIMÁL

#### Markmið:

Að sinna ráðgjöf til sveitarfélaga, ráðgjafa og almennings um byggingar- og ferlimál og hafa eftirlit með framkvæmd byggingarreglugerðar. Undir þennan verklið fellur einnig seta í prófnefnd mannvirkjahönnuða.

#### Byggingar- og ferlimál

Ráðgjöf og svörun fyrirspurna um byggingar- og ferlimál, einkanlega varðandi túlkun byggingarreglugerðar. Hafa eftirlit með framkvæmd byggingarreglugerðar og vera byggingarfulltrúum til ráðgjafar í byggingarmálum.

**Mælikvarði:** Fjöldi afgreiddra fyrirspurna bréfleiðis eða með tölvupósti.

- Áætlun: 200
- Árangur: 183

#### Byggingarleyfi og eftirlit

Í september 2008 lauk könnun Skipulagsstofnunar á stöðu byggingareftirlits sveitarfélaga. Niðurstöðurnar voru gefnar út í skýrslu í desember 2008 með aðgerðaráætlun sem nú er fylgt eftir hjá Brunamálastofnun sem liður í undirbúningi á stofnun Byggingarstofnunar.

### 3.10 MAT Á UMhverfisáhrifum framkvæmda

#### Markmið:

Að sinna ráðgjöf til framkvæmdaraðila og annarra varðandi mat á umhverfisáhrifum framkvæmda og sinna afgreiðslu framkvæmda sem falla undir lög um mat á umhverfisáhrifum.

#### Ákvarðanir um matsskyldu framkvæmda

Kynning á framkvæmdum og ákvarðanir um matsskyldu framkvæmda skv. 6. gr. laga um mat á umhverfisáhrifum.

**Mælikvarði:** Fjöldi ákvarðana um matsskyldu.

- Áætlaður fjöldi verkefna: 30
- Árangur: 30
- Tímalengd afgreiðslu á matsskylduákvörðun skv. lögum: 4 vikur
- Árangur: Afgreiðslutími í 75% tilfella var á bilinu 4,7 - 9,3 vikur. Miðgildið: 6,3 vikur
  
- Framleiðsla á sólar kísli í verksmiðju Elkem Ísland ehf. á Grundartanga, Hvalfjarðarsveit
- Breyting á legu vesturhluta Álftanesveggar, Garðabæ
- Efnisnáma í landi Siglúvíkur, Svalbarðsstrandarhreppi
- Fiskimjölverksmiðja HB Granda Vopnafirði
- Breyting á fiskeldi HB Granda í sjókvíum í Berufirði
- Endurbýgging sjóvarnargarðs í Gróttu, Seltjarnarnesbæ
- Lagning vegar milli Eiðis í Vattarfirði og Þverár í Kjálkafirði í Reykhólahreppi og Vesturbýggð
- Rennslistýring í Eldhraun við Árkvísar, Skaftárhreppi
- Breyting á fiskeldi Rifóss hf., Lóni í Kelduhverfi, Norðurþingi
- Skógrækt og landgræðsla í Selfjalli við Lækjarbotna, Kópavogi
- Breytingar á aflþynnuverksmiðju Becromal á Krossanesi, Akureyri
- Sjókvíaelði á regnbogasilungi og/eða laxi í Dýrafirði, Ísafjarðarbæ
- Stækkun fræðslumiðstöðvar við Hakið á Þingvöllum
- Endurbýgging Skíðadalsveggar, milli Skáldalækjar og Brautarhóls og milli Hofsár og Ytra- Hvarfs
- Rannsóknarborun á háhitasvæði neðan Hveradals í Krýsuvík
- Norðausturvegur (85) Hófaskarðsleið, breyting á veglínu við Klapparós og Katastaði, Norðurþingi
- Stækkun olíubirgðastöðvar Olíudreifingar ehf. á Litla- Sandi,
- Stækkun Grundartangahafnar
- Gunnuhversvegur á Reykjanesi
- Hálendismiðstöð í Laugafelli, Eyjafjarðarsveit
- Stækkun urðunarstaðar við Klofning í Önundarfirði, Ísafjarðarbæ
- Efnistaka vegna Árnesveggar milli Þjórsárdalsveggar og Landveggar
- Nesjavallavirkjun, breytt afmörkun borsvæða og niðurrennsliðsvæðis
- Framleiðsluaukning Alcoa Fjarðaáls í allt að 360.000 tonn á ári
- Lagning tveggja sæstrengja milli Landeyjarsands og Vestmannaeyja
- Breyting á veglínu Norðausturvegar (85), Hófaskarðsleið, um Borgarás, í landi Presthóla og Katastaða
- Endurbýgging Kaldadalsveggar, frá Hálsasveitarvegi að Lambártungum
- Fáskrúðsfjarðarlína 2 í Fjarðabyggð
- Framleiðsla á 3.000 tonnum af laxi í sjókvíum í Patreksfirði og Tálknafirði
- Þorskeldi Álfsfells ehf., allt að 900 tonn á ári, í Skutulsfirði við Ísafjarðarbæ

#### Ákvarðanir um matsáætlanir

Kynning á matsáætlunartillögum og ákvarðanir um matsáætlanir skv. 8. gr. laga um mat á umhverfisáhrifum.

**Mælikvarði:** Fjöldi ákvarðana um matsáætlanir.

- Áætlaður fjöldi verkefna: 8

- Árangur: 14
- Tímalengd afgreiðslu á ákvörðun um matsáætlun er skv. lögum: 4 vikur
- Árangur: Afgreiðslutími í 75% tilfella var á bilinu 6,1 - 7,1 vikur. Miðgildi: 6,2 vikur.
- Efnistaka í Stóru-Fellsöxl, Hvalfjarðarsveit
- Rannsóknaboranir á Peistareykjum, Pingeyjarsveit
- Rannsóknaboranir í Gjástykki, Pingeyjarsveit
- Rannsóknaboranir við Kröflu í Skútustaðahreppi
- Axarvegur (939) og Hringvegur í Skriðdal og um Berufjarðarbotn
- Suðurlandsvegur, frá Hveragerði og austur fyrir Selfoss
- Suðvesturlínur, styrking raforkukerfis á Suðvesturlandi
- Suðurlandsvegur-tvöföldun, frá Vesturlandsvegi að Hólmsá
- Líparítvinnsla sementsverksmiðjunnar við Miðsandsá, Hvalfjarðarsveit
- Efnistaka vestan Ölfusáróss í landi Hrauns
- Jarðhitanyting við Gráuhnúka, Sveitarfélagið Ölfus
- Sameiginlegt mat: Álver á Bakka, háspennulínur og virkjanir í Kröflu og á Peistareykjum
- Kröfluvirkjun II, allt að 150 MWe
- Peistareykjavirkjun, allt að 200 MWe

### **Frummatsskýrslur, matsskýrslur og álit**

Umsagnir um frummatsskýrslur og matsskýrslur í vinnslu. Kynning og athugun frummatsskýrslu og álit um mat á umhverfisáhrifum framkvæmdar.

#### **Mælikvarði:** Fjöldi álita

- Áætlaður fjöldi verkefna: 15
- Árangur: 12
- Tímalengd afgreiðslu á áliti Skipulagsstofnunar skv. lögum: 4 vikur
- Árangur: Afgreiðslutími í 75% tilfella var á bilinu 3 – 4,5 vikur. Miðgildi: 4,1 vika.
- Efnistaka Björgunar úr Hvalfirði
- Efnistaka Björgunar af hafsbotni í sunnanverðum Faxaflóa
- Snjóflóðavarnir ofan Holtahverfis í Ísafjarðarbæ
- Norðfjarðarvegur um Norðfjarðargöng, milli Eskifjarðar og Norðfjarðar.
- Stækkun kjúklingabús á Melavöllum, Kjalarnesi, Reykjavík.
- Efnistaka úr Lambafelli í landi Breiðabólstaðar, Sveitarfélaginu Ölfusi
- Efnistaka úr Hólabrú, Hvalfjarðarsveit
- Suðurlandsvegur frá Hólmsá ofan Reykjavíkur að Hveragerði.
- Stækkun Reykjanesvirkjunar og frekari nýting jarðhitavökva
- Hringvegur um Hornafjörð, Sveitarfélaginu Hornafirði
- Efnistaka úr Háuhnúkum við Vatnsskarð, Grindavíkurbæ (Vatnsskarðsnáma)
- Suðvesturlínur, styrking raforkukerfis á Suðvesturlandi

### **3.11 UMSAGNIR UM ÝMIS SKIPULAGSMÁL**

#### **Markmið:**

Að veita umsagnir um leyfisveitingar, eignarnámsheimildir o.fl. sem varðar framkvæmd skipulags- og byggingarlaga og laga um mat á umhverfisáhrifum.

#### **Umsagnir um ýmis skipulagsmál**

Umsagnir um skipulagsmál, s.s. um bráðabirgðahættumat, undanþágur frá skipulags- og byggingarreglugerð, eignarnámsheimildir, rannsóknar- og nýtingarleyfi og starfsleyfistillögur.

#### **Mælikvarði:** Fjöldi umsagna.

- Áætlaður fjöldi umsagna: 24
- Árangur: 10

### 3.12 UMSAGNIR KÆRUR

#### Markmið:

Að veita umsagnir til úrskurðarnefndar skipulags- og byggingarmála og umhverfisráðherra um kærur varðandi skipulags- og byggingarmál og mat á umhverfisáhrifum sbr. 4. gr. sbl. og 13. gr. Imáu.

#### Umsagnir um kærur varðandi skipulags- og byggingarmál

Umsagnir til úrskurðarnefndar skipulags- og byggingarmála um kærðar ákvarðanir í skipulags- og byggingarmálum.

**Mælikvarði:** Fjöldi umsagna.

- Áætlaður fjöldi umsagna: 2
- Árangur: 0

#### Umsagnir um kærur varðandi mat á umhverfisáhrifum

Umsagnir til umhverfisráðuneytisins um kærða úrskurði og ákvarðanir í mati á umhverfisáhrifum.

**Mælikvarði:** Fjöldi umsagna.

- Áætlaður fjöldi verkefna: 3
- Árangur: 5

### 3.13 SKRÁNING SKIPULAGSFULLTRÚA OG ANNARRA SEM SINNA SKIPULAGSGERÐ

#### Markmið:

Að stuðla að því að starfslíð skipulags- og byggingarnefnda uppfylli skilyrði skipulags- og byggingarlaga um menntun og reynslu með því að skrá skipulagsfulltrúa sveitarfélaga og aðra sem hafa réttindi til að sinna gerð skipulagsáætlana. Jafnframt eftirlit með ráðningum byggingarfulltrúa.

#### Listi yfir byggingarfulltrúa

Eftirlit með ráðningum byggingarfulltrúa og að viðhalda lista yfir þá sem sinna starfi byggingarfulltrúa, sem birtur er á heimasíðu Skipulagsstofnunar.

**Mælikvarði:** Uppfærsla lista á heimasíðu og útsending til sveitarfélaga fyrir 1. apríl og 1. október og að sveitarfélögum með fullgilda byggingarfulltrúa fjölgi á ári hverju.

Árangur: 68 af 77 sveitarfélögum hafa skráðan byggingarfulltrúa – sem er hlutfallsleg aukning frá því áður þar sem sveitarfélögum hefur fækkað þó einstaklingum sem sinna starfi byggingarfulltrúa hafi ekki fjölgað.

#### Listi yfir skipulagsfulltrúa

Veita umsögn um ráðningu skipulagsfulltrúa og viðhalda lista yfir þá sem sinna starfi skipulagsfulltrúa sem birtur er á heimasíðu Skipulagsstofnunar.

**Mælikvarði:** Uppfærsla lista á heimasíðu og útsending til sveitarfélaga fyrir 1. apríl og 1. október og að sveitarfélögum með fullgilda skipulagsfulltrúa fjölgi á ári hverju.

Árangur: 51 af 77 sveitarfélögum hafa skráðan skipulagsfulltrúa - sem er fjölgun um 2 skipulagsfulltrúa auk þess sem sveitarfélögum hefur fækkað og því hlutfallslega fleiri sveitarfélög sem hafa skráðan skipulagsfulltrúa en áður.

#### Listi yfir aðila sem hafa réttindi til skipulagsgerðar

Meðferð umsókna og að halda úti lista yfir aðila sem uppfylla kröfur um menntun og reynslu skipulagsfulltrúa og annarra þeirra sem falin er gerð skipulagsáætlana og birta á heimasíðu stofnunarinnar. Listinn er uppfærður tvisvar á ári.

**Mælikvarði:** Útsending lista fyrir 1. apríl og 1. október.

- Árangur: 143 eru á lista Skipulagsstofnunar yfir aðila sem hafa réttindi til starfa sem skipulagsfulltrúar og til að vinna skipulagsáætlanir sem er fjölgun um 3 frá síðasta ári.

### 3.14 FYRIRSPURNIR

#### Markmið:

Að sinna fyrirspurnum sveitarfélaga, framkvæmdaraðila, ráðgjafa og almennings um skipulagsmál og umhverfismat.

**Mælikvarði:** Fjöldi afgreiddra fyrirspurna bréfleiðis eða með tölvupósti.

- Áætlaður fjöldi verkefna: 200
- Árangur: 230 fyrirspurnir um skipulags- og byggingarmál og um mat á umhverfisáhrifum framkvæmda.

### 3.15 FRÆÐSLA, SAMRÁÐ OG KYNNING

#### Markmið:

Að stuðla að aukinni þekkingu um skipulags- og byggingarmál og umhverfismat með aukinni fræðslu fyrir viðskiptavinum. Það skal gert með kynningarefni á netinu, útgáfu leiðbeininga, námskeiða- og ráðstefnuhaldi.

#### Leiðbeiningar um hlutverk skipulagsáætlana - stefnumótun

Í vinnslu er leiðbeiningarit um hlutverk og notkun skipulagsáætlana sem stjórnþæki sveitarfélaga fyrir kjörna fulltrúa og starfslíð sveitarfélaga sem sinna skipulagsgerð með sérstakri áherslu á stefnumörkun, mótun skipulagstillögu, framsetningu og eftirfylgni.

**Mælikvarði:** Útgáfa leiðbeiningarits um mitt ár.

- Árangur: Þessu verkefni hefur verið spyrnt við verkefnið um næstu kynslóð aðalskipulags.

#### Leiðbeiningar um umhverfismat áætlana

Unnið hefur verið að gerð leiðbeiningarefnis um umhverfismat skipulagsáætlana með það að markmiði að auðvelda gerð umhverfismats.

**Mælikvarði:** Að í janúar liggi fyrir ný aðgerðaráætlun og að í árslok hafi þeim aðgerðum verið hrint í framkvæmd.

Árangur:

Aðgerðum skv. aðgerðaráætlun er lokið en ný verkefni hafa komið upp.

Samráðsfundur var haldinn með ráðgjöfum og fulltrúum sveitarfélaga um nýjar leiðbeiningar um gerð matslýsingar í byrjun árs.

Lokið hefur verið við leiðbeiningar um umhverfisskýrslu sem liggur á heimsíðunni.

Drög að leiðbeiningum um samráð vegna minniháttar skipulagsáætlana við Skipulagsstofnun liggur fyrir.

Tillaga að breytingum að lögum um umhverfismat áætlana liggur fyrir.

Drög að breytingum á viðaukum laga um mat á umhverfisáhrifum vegna umhverfismats áætlana liggur fyrir.

#### Leiðbeiningar um gerð deiliskipulags

Leiðbeiningarnar um deiliskipulag eru háðar sífelldri endurskoðun með hliðsjón af breytingum í lagaumhverfi, úrskurðum og breytingum í áherslum. Yfirfara þarf leiðbeiningarnar með hliðsjón af áunninni reynslu af umhverfismati áætlana.

**Mælikvarði:** Yfirferð vegna umhverfismats áætlana verði lokið um mitt ár.

Árangur: Yfirlitsblað um skipulagsferli allra skipulagsstiga var endurskoðað m.h.a. af lögum um umhverfismat áætlana.

#### Leiðbeiningar um mat á umhverfisáhrifum framkvæmda

Í tengslum við breytingar á lögum um mat á umhverfisáhrifum nr. 106/2000 m.s.br. árið 2005 voru gefnar út endurskoðaðar leiðbeiningar árið 2006. Á heimasíðu Skipulagsstofnunar var óskað eftir að þeir sem vinna með leiðbeiningarnar sendu inn ábendingar. Þar sem ekki höfðu borist neinar ábendingar var ætlunin ítreka beiðnina.

**Mælikvarði:** Ætlunin var að ítreka beiðni um ábendingar við leiðbeiningarnar.

Árangur: Ekki var unnið að endurskoðun leiðbeininga á árinu.

#### **Leiðbeiningablöð um mat á umhverfisáhrifum**

Í nokkurn tíma hefur verið til athugunar hjá Skipulagsstofnun að vinna að gerð leiðbeiningablaða fyrir fiskeldi í sjó og fyrir litlar vatnsaflsvirkjanir. Á árinu 2009 átti Skipulagsstofnun samráð við þær stofnanir sem tengjast faglegri umfjöllun um umhverfisáhrif lítilla vatnsaflsvirkjana og komin langt með að ljúka leiðbeiningum fyrir litlar vatnsaflsvirkjanir, sem mun ljúka á fyrr hluta árs 2010.

**Mælikvarði:** Leiðbeiningarblöð um litlar vatnsaflsvirkjanir og fiskeldi verði aðgengilegar á heimasíðu stofnunarinnar í árslok.

Árangur: Ekki tókst að ljúka umræddum leiðbeiningum. Samráð hefur verið haft við stofnanir sem tengjast málaflokkunum og komin drög að leiðbeiningum fyrir vatnsaflsvirkjanir. Unnin var lítil samantekt fyrir Nýsköpunarmiðstöð til að dreifa á námskeiðum fyrir tilvonandi raforkubændur.

#### **Leiðbeiningar um gerð skipulags m.t.t. hljóðvistar**

Endurskoðun á reglugerð um hávaða vegna tilskipunar 2002/49/EB er lokið, Reglugerð um hávaða nr. 724/2008. Samkvæmt skilyrðum reglugerðarinnar skal Umhverfisstofnun í samvinnu við Skipulagsstofnun vinna leiðbeiningar um hvernig taka á tillit til hljóðvistar við gerð deiliskipulags. Gert var ráð fyrir að vinna við leiðbeiningarnar myndu hefjast á síðari hluta árs.

**Mælikvarði:** Drög að leiðbeiningum um hljóðvist og skipulag liggi fyrir við árslok.

Árangur: Umhverfisstofnun hefur hafið þessa vinnu, sem fulltrúi Skipulagsstofnunar tekur þátt í, en vinnunni er ólokið.

#### **Ráðstefnur, málþing**

Með það að markmiði að stuðla að fræðslu og þekkingu um skipulags- og byggingarmál og áætlana- og framkvæmdamat, hélt Skipulagsstofnun námskeið og málþing á árinu um tiltekin þemu.

**Mælikvarði:** Fjöldi viðburða og þátttakenda.

- Árangur:
  - Fimm málstofur með hagsmunaaðilum sem undanfari ráðstefnu um að móta byggð.
  - Ráðstefna um "Að móta byggð" með á annað hundrað þátttakendur.
  - Árlegt málþing norrænna skipulagsyfirvalda um aðalskipulag var haldinn á Íslandi í júní 2009.

#### **Skipulagsdagurinn 8. nóvember, málþing**

Ráðgert er að standa að einhverjum atburði í tengslum við alþjóðlega skipulagsdaginn 8. nóvember í samstarfi við fleiri aðila.

Árangur: Skipulagsstjóri skrifaði grein í dagblöðin í tilefni dagsins.

#### **Heimasíða Skipulagsstofnunar [www.skipulag.is](http://www.skipulag.is)**

Að skipta út vefumsjónarkerfi og taka upp nýtt kerfi þar sem gerðar eru auknar kröfur um aðgengi.

- Árangur: Ekki tókst að koma nýju heimasíðunni í loftið á árinu.

### **Samráðsfundur með skipulagsfulltrúum og skipulagsnefndum sveitarfélaga**

Árlegur samráðsfundur Skipulagsstofnunar með skipulagsfulltrúum sveitarfélaga og fulltrúum skipulagsnefnda sveitarfélaga um málefni á verksviði stofnunarinnar.

**Mælikvarði:** 1 fundur að vori

Árangur: Samráðsfundur var haldinn í Reykjanesbæ 8. – 9. maí 2009.

### **Samráðsfundir með sveitarstjórnnum**

Samráðsfundir með sveitarstjórnnum að frumkvæði Skipulagsstofnunar.

**Mælikvarði:** Fjöldi funda.

Árangur: Haldinn var fjöldi funda með sveitarstjórnnum að frumkvæði þeirra.

Skipulagsstofnun hafði frumkvæði að fundum í Grindavík í mars og á Seyðisfirði í september.

### **Námskeið og önnur fræðsla**

Námskeið fyrir stjórnvöld, framkvæmdaaðila, sérfræðinga, ráðgjafa og/eða almenning um skipulags- og byggingarmál og umhverfismat. Skipulagsstofnun sinnir fræðslu (stakir fyrirlestrar) á námskeiðum hjá háskólum landsins og tekur á mótum nemendum frá framhaldsskólum og háskólum í kynningar.

**Mælikvarði:** Fjöldi námskeiða, fyrirlestra o. fl.

Áætlaður fjöldi: 17

Árangur: Starfsmenn Skipulagsstofnunar hafa 36 sinnum sinnt kynningar- og fræðsluerindum fyrir skólastofnanir og aðra aðila sem heimsóttu Skipulagsstofnun.

## **3.16 RANNSÓKNIR OG ÞRÓUN**

### **Markmið:**

Að sinna og stuðla að rannsóknum á sviði skipulags- og byggingarmála mats á umhverfisáhrifum framkvæmda og umhverfismats áætlana í samstarfi við innlenda og erlenda aðila, sbr. 4. gr. sbl.

Aðgerð: Útbúa lista yfir hugsanleg rannsóknarverkefni og beina til mennta- og rannsóknarstofnana. Koma á tengslum við mennta- og rannsóknarstofnanir m.t.t. þessa.

Árangur: Lokafrágangur eftir.

### **Umhverfismat áætlana og mat á umhverfisáhrifum framkvæmda – tengsl og samþætting**

Skipulagsstofnun á fulltrúa í samráðs- og rýnihópi fyrir rannsóknarverkefni um tengsl og samþættingu á umhverfismati áætlana og mat á umhverfisáhrifum framkvæmda.

Rannsóknarverkefnið er styrkt af Orkuveitu Reykjavíkur og Rannsóknarsjóði

Vegagerðarinnar. Vinna hófst í desember 2007 og útgáfa skýrslu var áformuð vorið 2009.

### **Umhverfismat jarðhitavirkjana, aðstoð við umhverfisráðuneyti Nicaragua í samvinnu við Þróunarsamvinnustofnun Íslands**

Fyrirliggjandi voru drög að verkefnum á sviði stjórnsýslu og jarðhitavirkjana skv. ósk MARENA. Áformað var að einn starfsmaður Skipulagsstofnunar færi í tvær ferðir til Nicaragua og tæki þátt í málþingi og málstofu. Málþingið átti að fjalla almennt um mat á umhverfisáhrifum. Í framhaldinu var gert ráð fyrir málstofu þar sem var rætt sérstaklega um mat framkvæmda á jarðhitasvæðum, vöktun og stjórnunaráætlun og ætlunin að í kjölfar þess kæmu út leiðbeiningar um þessa þætti.

Árangur: Lokið var við þennan hluta verkefnisins í maí. Í september var eins dags heimsókn sérfræðinga frá Nicaragua til stofnunarinnar. Í desember voru haldin erindi á fundi í Managu með sérfræðingum heimamanna þar sem fjallað var um uppruna og meðferð fasts, fljótandi og loftkennds úrgangs er fellur til við virkjun jarðhita, fjölnota

nýtingu jarðhita, niðurdælingu og sjálfbæra nýtingu jarðhitaauðlindar, hættumat, vöktun og eftirlit. Þá var unnið í viku með starfsmönnum MARENA við gerð almenns leiðbeiningarits um MÁU og matsáætlun fyrir borun rannsóknahola á jarðhitasvæðum.

### 3.17 LÖG OG REGLUGERÐIR

#### Markmið:

Að miðla þeirri reynslu sem fyrir er á stofnuninni þannig að hún nýtist við endurskoðun laga og reglugerða.

#### Skipulagsreglugerð

Vinna við endurskoðun skipulagsreglugerðar á grundvelli nýrra skipulagslaga verði frumvarp til skipulagslaga að lögum.

- Árangur: Frumvarp til nýrra skipulagslaga varð ekki að lögum og verkefninu því slegið á frest.

#### Reglugerð um umhverfismat áætlana

Áformað var að vinna að reglugerð við lög nr. 105/2006 um umhverfismat áætlana.

- Árangur: Eftir samráðsfund með ráðgjöfum vegna gerð leiðbeininga um umhverfismat áætlana, sjá kafla 3.13, var fallið var frá að leggja áherslu á gerð reglugerðar að sinni.

#### Endurskoðun laga um mat á umhverfisáhrifum

Á samráðsfundi Skipulagsstofnunar og umhverfisráðuneytis í október 2009 kom fram að til stæði að hefja undirbúning að á endurskoðun laga um mat á umhverfisáhrifum með áherslu á viðaukana og óskað eftir ábendingum frá Skipulagsstofnun.

- Árangur: Vinna hófst við að yfirfara viðauka laganna m.t.t. hvernig hefur reynst að vinna með einstaka tölulíði þeirra og með því að skoða gögn erlendis frá.

#### Umsagnir um lagafrumvörp, þingsályktunartillögur og tillögur að reglugerðum

Umsagnir til þingnefnda um lagafrumvörp og þingsályktanir og til ráðuneyta um tillögur að frumvörpum.

- Árangur: Umsagnir um 12 frumvörp, 6 þingsályktunartillögur og 3 reglugerðir.

### 3.18 SKJALASÖFN OG GAGNAGRUNNAR

#### Markmið:

Að skjalaskráning sé rafræn og fljótverk og skjalasafn og gagnagrunnar séu uppbyggð á faglegan, öruggan og aðgengilegan hátt. Að byggja upp bókasafn sem tekur mið af verksviði stofnunarinnar og er aðgengilegt starfsmönnum og viðskiptavinum.

#### Skjalasafn

Umsjón með vistun, uppbyggingu og þróun skjalasafns, þ.e. bréfasafns, safn skipulagsáætlana (greinargerða og uppdráttar) og safns matsáætlana og –skýrsla.

- Árangur: Áfram var unnið við þökkun úr málafni stofnunarinnar.

#### Gagnagrunnar - Málaskrá o.fl.

Umsjón með vistun, uppbyggingu og þróun rafrænna gagnagrunna, s.s. málaskrárinnar "Skrámu"

- Árangur: Tafla sýnir fjölda mála í málaskrá Skipulagsstofnunar árána 1998 - 2009

	1998	1999	2000	2001	2002	2003	2004	2005	2006	2007	2008	2009
Jan.	69	91	91	107	81	106	82	127	136	159	144	123
Feb.	73	75	54	82	83	66	74	102	88	105	140	75
Mars	74	98	97	68	66	94	80	121	108	103	115	79
Apríl	50	58	54	87	76	74	82	95	84	101	113	54

Maí	64	76	73	88	68	88	81	90	114	109	109	57
Júní	72	91	83	71	80	92	68	85	105	131	107	77
Júlí	90	94	82	98	78	82	89	125	114	136	109	73/4
Ágúst	54	43	69	72	56	71	73	70	108	96	84	79
Sept.	59	75	96	54	60	79	81	91	111	115	105	58
Okt.	52	64	103	59	70	75	71	115	101	153	82	79/8
Nóv.	64	86	82	68	65	91	89	95	104	112	84	88/10
Des.	30	51	57	41	60	62	90	81	114	104	73	62/2
<b>Samtals</b>	<b>751</b>	<b>902</b>	<b>941</b>	<b>895</b>	<b>843</b>	<b>980</b>	<b>960</b>	<b>1197</b>	<b>1287</b>	<b>1424</b>	<b>1265</b>	<b>904</b>

### Skipulagsvefsjá

#### Markmið:

Að allar skipulagsáætlanir sveitarfélaga frá 1997, uppdrættir og greinargerðir, verði aðgengilegar í Skipulagsvefsjá Skipulagsstofnunar í gegnum heimasíðu stofnunarinnar.

- Árangur: Unnið hefur verið að því að skanna skipulagsuppdrætti inni í Skipulagsvefsjána. Jafnframt hafa ráðgjafafyrirtækin Loftmyndir og Focal unnið að lagfæringum og endurbótum í tengslum við hugbúnað og framsetningu. Skipulagsvefsjain verður opnuð almenningi í febrúar 2010.

### Bókasafn

Umsjón með bókasafni stofnunarinnar, skráningu og vistun safnkosts, innkaupum og umsjón með útlánum.

### 3.19 REKSTUR STOFNUNARINNAR

#### Markmið:

- Að rekstur Skipulagsstofnunar sé í samræmi við fjárlög og rekstraráætlun.
- Að móttaka og þjónusta við viðskiptavinum sé markviss og góð, með áherslu á greinargóðar upplýsingar til almennings og annarra viðskiptavina.
- Að unnið sé að gæða- og verklagsmálum með skipulegum hætti í þeim tilgangi að tryggja samræmi og gæði við afgreiðslu mála.
- Að umhverfi og aðbúnaður starfsfólks sé eins góður og kostur er.
- Að starfsfólk fylgist með og tileinki sér nýjungar á sínu starfsviði.

- Árangur: Unnið var í samræmi við markmið ársins.

#### Fjárlagatillögur og rekstraráætlanir

Gerð fjárlagatillagna í upphafi árs fyrir næstkomandi ár og rekstraráætlunar fyrir árið að fengnum niðurstöðum fjárlaga. Stefnt var að því að ná halla niður að mestu, betri árangur náðist en stefnt var að.

**Mælikvarði:** Að tillaga stofnunarinnar til fjárlaga nái fram að ganga og rekstraráætlun gangi eftir.

- Árangur: Tekist hefur að ná góðum árangri í hagræðingu á ýmsum sviðum.

#### Reikningshald

Greiðsla reikninga og bókhald. Afstemmingar og eftirlit.

**Mælikvarði:** Reikningar séu bókaðir og sendir til greiðslu hjá Fjársýslu ríkisins innan viku frá því að þeir berast Skipulagsstofnun og reikningar endurskoðaðir.

- Árangur: Reikningar voru ávallt bókaðir og sendir Fjársýslunni innan viku frá því að þeir bárust Skipulagsstofnun. Reikningar fyrir árið 2008 voru endurskoðaðir á árinu.

#### Launaafgreiðsla, starfsmannahald

Starfsmannahald, skráning viðveru, veikinda og orlofs var með sama sniði og áður. Áfram var viðvera skráð í Focal viðverkerfi, en fylgst með þróun Oracle mannauðskerfisins, Vinnustund.

**Mælikvarði:** Launafærslur séu ávallt réttar en verði mistök við launafgreiðslu séu þau leiðrétt án tafar.

- Árangur: Engar kvartanir voru á árinu vegna launafærslna.

#### **Tölvuþjónusta, notendapjónusta**

Rekstur tölvuþjónustu fyrir stofnunina. Samningar um rekstrarþjónustu og leigu á tækjabúnaði.

**Mælikvarði:** Kostnaður við rekstur tölvukerfa, bilanatíðni. Ánægja með tölvuþjónustu.

- Árangur: Áframhaldandi útskipti á leigðum vélbúnaði fóru fram á árinu. Kostnaður vegna reksturs tölvukerfa hækkaði nokkuð milli ára en var viðundandi. Tölvuþjónusta hefur stöðugt verið til skoðunar með það að markmiði að finna henni réttan farveg og samræma notendapjónustu, þjónustu vegna Focal og þjónustu vegna Skipulagskrár/skipulagsvefsjár.

#### **Verklags- og gæðamál**

Árið 2008 var unnið að því að endurskoða fyrirliggjandi verklagsreglur og færa inn í gæðahandbókarkerfið.

#### **Símenntun, endurmenntun, fagleg þróun starfsmanna og stofnunar**

##### **Markmið:**

Að sinna endurmenntun starfsmanna og stuðla að því að starfsmenn fylgist með og tileinki sér nýjungar á sínu starfsviði.

Árangur:

Fræðslufundur starfsmanna, vettvangur fyrir faglega umræðu og þróun. Einn starfsmaður hóf framhaldsnám í skipulagsfræðum, með vinnu. Starfsmannaskipti voru við skosku skipulagsstofnunina í Edinborg og dvaldi sérfræðingur frá Skipulagsstofnun í Skotlandi í 6 mánuði og skoskur sérfræðingur dvaldi á sama tíma hjá Skipulagsstofnun.

Ráðstefnu- og fundasókn í þeim tilgangi að fylgjast með og tileinka sér nýjungar.

#### **Móttaka, skjalaskráning og skjalavarsla**

Móttaka viðskiptavina, símsvörun, skjalavarsla, skjalaskráning og almenn umsýsla skjala, s.s. ljósritun, póstsendingar o.þ.h. Einnig umsjón kaffistofu og kaffiveitinga fyrir fundi.

**Mælikvarði:** Fjöldi nýrra mála í málaskrá.

- Árangur: 750 ný mál voru skráð árið 1998 en árið 2009 voru 904 mál skráð.

#### **Húsnæði, eignir og rekstrarvörur**

Umsjón með húsnæði og öðrum eignum stofnunarinnar, innkaupum muna og rekstrarvara og öryggisgæslu húsnæðis og ræstingu.

- Árangur: Þjónustusvið fer reglulega yfir viðhaldsmál húsnæðis. Þjónustusvið fer reglulega yfir hvort skrifstofuvörur vanti. Eignaskrá sem stenst kröfur Fjársýslu ríkisins er skilað árlega til Fjársýslu ríkisins.

### 3.20 SAMSTARF VIÐ AÐILA UTAN STOFNUNAR

#### **Markmið:**

Að sinna þátttöku í samstarfi við stofnanir og félagasamtök innanlands sem utan í samræmi við hlutverk stofnunarinnar.

#### **Fastir samráðsfundir innanlands**

Skipulagsstofnun heldur tvisvar á ári samráðsfundi með umhverfisráðuneytinu, auk þess sem haldnir eru fundir með sérfræðingum Fornleifaverndar ríkisins, Skógrækt ríkisins og Umhverfisstofnun. Haldinn var einn samráðsfundur með Vegagerðinni og annar með Sambandi íslenskra sveitarfélaga.

#### **Fastir samráðsfundir með erlendum aðilum**

Skipulagsstofnun tekur þátt í árlegum samráðsfundum norrænna skipulagsyfirvalda. Stofnunin tekur einnig þátt í samstarfi norrænna embættismanna um aðalskipulag, byggingarmál og um umhverfismat

- Árangur: Ársfundur norrænna skipulagsyfirvalda var haldinn á Bornholm í Danmörku í ágúst. Samráðsfundur Norðurlandanna um aðalskipulag (Nordisk Kommuneplan) var haldinn í Reykjavík í júní.

#### **Þátttaka í nefndarstarfi**

Skipulagsstofnun á fulltrúa í nokkrum nefndum og situr reglulega fundi þeirra:

Stýrihópur um landslag

Stýrihópur um staðardagskrá á Íslandi

Fagráð um landgræðslu og skógrækt

Vinnuhópur um kortlagningu flóðasvæða

Skipulags-, byggingar- og umhverfisnefnd varnarsvæða.

Prófnefnd mannvirkjahönnuða.

Vinnuhópur um gerð leiðbeiningar á grundvelli reglugerðar um hávaða nr. 724/2008.

Vinnuhópur um hljóðvist í skólum

Vinnuhópur um vatnshlot í tengslum við Vatnatilskipunina.

