

**Nýjar og endurbyggðar
háspennulínur
á og frá Hellisheiði**
áhrif á útivist og ferðapjónustu



Ljósmyndir: Rögnvaldur Guðmundsson.

Forsíðumynd: Útsýnið frá borplani Orkuveitu Reykjavíkur við Ölkelduháls niður eftir Þverárdal og til Þingvallavatns.

Nýjar og endurbyggðar háspennulínur á og frá Hellisheiði *áhrif á útivist og ferðaþjónustu*



Búrfellslína 3, Helgafell í baksýn.

Samantekt unnin fyrir Landsnet hf

Desember 2006

Höfundur: Rögnvaldur Guðmundsson

Rannsóknir og ráðgjöf ferðaþjónustunnar - RRF

Tæknigarði, Dunhaga 5,

107 Reykjavík

Efnisyfirlit

Helstu niðurstöður	1
Útdráttur	3
1.0 Inngangur	10
1.1 Kannanir og uppbygging greinargerðar	10
1.2 Úrvinnsla	11
1.3 Hagnýting	11
2.0 Könnun meðal fagfólks í ferðapjónustu	12
2.1 Hvert farið með ferðamenn síðastliðið ár	13
2.2 Tegund ferða og fjöldi ferðamanna síðastliðið ár	14
2.3 Eftirsóknarverðast í nágrenni línustæðanna	15
2.4 Gildi svæða fyrir ferðapjónustu framtíðarinnar	16
2.5 Framtíðarmöguleikar í ferðapjónustu ef línurnar koma	17
2.6 Áhrif háspennulína á upplifun ferðamanna	19
2.7 Áhrif nýrra háspennulína á tíðni skipulagðra ferða	20
2.8 Uppáhaldsstaðir í nágrenni línuleiðanna	22
2.9 Afstaða til fyrirhugaðra línulagna	23
2.9.1 Afstaða til línulagna eftir svæðum	23
2.9.2 Línuleið frá Ölkelduhálsi að Kolviðarhóli	25
2.9.3 Tilfærsla á Hamraneslínunum og tengivirki við Hamranes	26
2.9.4 Athugasemdir við hluta línuleiðanna	26
2.10 Tillögur um mótvægisáðgerðir	27
2.11 Afstaða til nýrra gufuafsvirkjana á Hellisheiði	28
2.12 Afstaða til mannvirkja er tengjast gufuafsvirkjunum	29
3.0 Könnun meðal útivistarfólks	30
3.1 Kyn, aldur og búseta	30
3.2 Útivist að þessu sinni	31
3.3 Útivist í nágrenni línustæðanna síðastliðið ár	33
3.3.1 Tegund útivistar	33
3.3.2 Tíðni útivistar alls og eftir útivistarmöguleikum	35
3.4 Útivist eftir svæðum síðastliðin þrjú ár	36
3.4.1 Allir	36
3.4.2 Útivistarfólk á Hellisheiði og nágrenni	37
3.4.3 Útivistarfólk í upplandi Hafnarfjarðar og nágrenni	38
3.5 Uppáhaldsstaðir í nágrenni línuleiðanna	39
3.6 Áhrif fyrirhugaðra háspennulína á upplifun	40
3.7 Áhrif fyrirhugaðra háspennulína á tíðni heimsókna	41
3.8 Sérstaða svæða í nágrenni línuleiðanna	42
3.9 Framtíðarmöguleikar til útivistar ef línurnar koma	43
3.10 Afstaða til fyrirhugaðra línulagna	44
3.10.1 Afstaða til línulagna	44
3.10.2 Lega línu frá Ölkelduhálsi að Kolviðarhóli	45

3.10.3	<i>Tilfærsla á Hamraneslínu og tengivirki við Hamranes</i>	46
3.10.4	<i>Athugasemdir við hluta línuleiðanna</i>	46
3.11	Afstaða til nýrra gufuafsvirkjana á Hellisheiði	47
3.12	Afstaða til mannvirkja er tengjast gufuafsvirkjunum	48

4.0 Afstaða á háspennulína og tengdra mannvirkja 1996-2006 49

4.1	Afstaða Íslendinga	49
4.2	Afstaða erlendra ferðamanna	51
4.3	Afstaða fagfólks í ferðþjónustu	52

5.0 Svæði, staðir og sagnir í nágrenni línuleiðanna sem geta haft framtíðargildi fyrir ferðþjónustu og útivist 53

5.1	Á Hellisheiði	54
5.2	Frá Kolviðarhóli að Geithálsi	56
5.3	Frá Sandskeiði að Straumsvík	57

Viðaukar

I	Könnun meðal fagfólks
II	Könnun meðal útivistarfólks A
III	Könnun meðal útivistarfólks B
IV	Loftmyndir

Helstu niðurstöður

Við mat á áhrifum nýrra og endurbyggðra háspennulína á og frá Hellisheiði á útivist og ferðaþjónustu voru framkvæmdar tvær kannanir. Annars vegar könnun meðal fagfólks í ferðaþjónustu (ferðaskrifstofur, ferðaskipuleggjendur og leiðsögumenn) og hins vegar meðal útivistarfólks í nágrenni fyrirhugaðra línuleiða.¹ Samandregnar niðurstöður voru sem hér greinir:

FAGFÓLK

- 88% voru neikvæðir til nýrra háspennulína á Hellisheiði en enginn jákvæður.
- 48% voru neikvæðir til nýrra háspennulína frá Hellisheiðarvirkjun að Geithálsi en 6% jákvæðir.
- 64% voru neikvæðir til háspennulína frá Sandskeiði að Straumsvík en 6% jákvæðir.
- Almenn ósk um að línurnar verði lagðar í jarðstreng.

ÚTIVISTARFÓLK

- 53% útivistarfólks á Hellisheiði og nágrenni voru neikvæðir til fyrirhugaðra háspennulína þar en 6% jákvæðir.
- 42% útivistarfólks í nágrenni Hafnarfjarðar voru neikvæðir en 13% jákvæðir til fyrirhugaðra háspennulína frá Hellisheiðarvirkjun að Straumsvík.
- Margir vilja að línurnar fari í jörðu.

Hengilssvæðið og nágrenni nýtur vaxandi vinsælda meðal innlendra ferðaskipuleggjenda, þar með taldir Hengladalir, Ölkelduháls, Reykjadalur og Grændalur. Hefur þeim fjölgað umtalsvert á allra síðustu árum sem nýta þetta svæði í jeppaferðum, gönguferðum, vélsleðaferðum og ýmiss konar afþreyingarferðum. Þá fara Eldhestar þar um með þúsundir ferðamanna í hestaferðum árlega. Samkvæmt niðurstöðum kannananna má áætla 23-28 þúsund ferðamenn hafi farið í skipulögðum ferðum um Hengilssvæðið og nágrenni árið 2006 og 12 þúsund um uppland Hafnarfjarðar, nágrenni Kaldársels og Helgafells - langflestir í hestaferðum með Íshestum. Um eða yfir 95% ferðamannanna eru erlendir.

Kannanir meðal tugþúsunda erlendra ferðamanna á umliðnum 15 árum sýna ítrekað að þeir leita fyrst og fremst til Íslands til að upplifa sérstæða og lítt spillta náttúru og eru viðkvæmari en Íslendingar fyrir umhverfisspjöllum og mannvirkjum sem hafa áhrif á upplifun þeirra, s.s. háspennulínunum.² Þessa staðreynd eru ferðaskipuleggjendur og leiðsögmenn sem gera út á þau svæði sem hér eru til skoðunar greinilega meðvitaðir um. Fagfólk í ferðaþjónustu sem nýtir svæðin í nágrenni fyrirhugaðra línuleiða er því upp til

¹ Sjá nánari lýsingu á framkvæmd kannana og fjölda svarenda í inngangi.

² Heimildir: Kannanir RRF meðal erlendra ferðamanna í Leifsstöð og á Seyðisfirði 1991-2006 og kannanir Ferðamálaráðs meðal erlendra ferðamanna 1996-2004. Ennfremur kannanir RRF meðal innlendra og erlendra ferðamanna árið 2002 fyrir Rammaaætlan um nýtingu vatnsafls og jarðvarma.

hópa andvígt fyrirhuguðum háspennulínunum á Hellisheiði og telur þær skaða starfsemi sína og óspillta ímynd svæðisins. Mikill meirihluti fagfólks er einnig andvígur línulögnum frá Sandskeiði og að Straumsvík og um helmingur á móti nýjum línunum frá Kolviðarhóli að Geithálsi.

Einkum telur fagfólkið að Ölkelduháls og ímynd Hengilssvæðisins sé í hættu ef af nýjum virkjunum og línulögnum á Hellisheiði verður. Þeir telja langflestir að framtíðarmöguleikar svæðanna fyrir ferðaþjónustu minnki, upplifun ferðamanna skaðist og að ferðum þeirra um svæðin fækki. Ýmsir telja að þeir verði tilneyddir að leita á önnur svæði þar sem línurnar fæli frá. Upphaldssvæði fagfólksins í nágrenni línustæðanna eru Hengilssvæðið, Ölkelduháls og Reykjadalur. Til að lágmarka áhrifin, ef af framkvæmdum verður, vill fagfólkið að háspennulínurnar verði sem mest lagðar í jörðu (mótvægisáðgerðir). Verulegur meirihluti þeirra er andvígur nýjum gufuaflsvirkjunum við Ölkelduháls og Hverahlíð en um fimmtungur fylgjandi. Af kostun A til D fyrir Ölkelduhálslínu að Kolviðarhóli voru flestir fylgjandi leið D, sem gert er ráð fyrir að liggi samhliða Búrfellslínu 3. ³

Meðal útivistarfólks er andstaðan við línulagnir einnig veruleg en þó talsvert minni en meðal fagfólksins. Þannig töldu um tveir þriðju þeirra að línurnar myndu hafa neikvæð áhrif á upplifun þeirra af nágrenninu og rúmur meirihluti að framtíðarmöguleikar svæðanna í nágrenninu myndu versna ef línurnar kæmu. Rúmlega helmingur svarenda á Hellisheiði og nágrenni var neikvæður til línulagna þar en 6% jákvæðir. Í nágrenni Hafnarfjarðar voru 42% neikvæðir en 13% jákvæðir. Útivistarfólkið var hins vegar tvístígandi í afstöðu sinni til nýrra virkjana á Hellisheiði, svipað margir andvígir þeim og andsnúnir, en margir óákveðnir. Af kostun A til D fyrir Ölkelduhálslínu að Kolviðarhóli voru flestir fylgjandi leið D, en mun fleiri nefndu þó að þeir vildu sjá línuna fara í jörðu.

Mikill meirihluti fagfólks var andvígur tilfærslu á Hamraneslínunum og tengivirki við Hamranes. Hins vegar var meirihluti útivistarfólks hlynntur þeim breytingum en síður þeir sem stunda útivist í Hafnarfjarðarlandi. Nýjustu hugmyndirnar eru þær að leggja núverandi Hamraneslínur í jarðstreng. Má telja víst að sú framkvæmd mælist vel fyrir. Jafnframt væri æskilegt, ef af stækkun álvers í Straumsvík verður, að færa tengivirkið við Hamranes fjær íbúðabyggð á Völlunum en hún er nú komin óþægilega nærri því. ⁴

Miðað við fyrri kannanir RRF á áliti fagfólks í ferðaþjónustu til línulagna og virkjana vegna jarðvarmanýtingar er andstaðan að þessu sinni óvenju kröftug. Lýsir það sé m.a. í því að nú eru hlutfallslega mun fleiri neikvæðir og oft notað sterkara orðalag til að lýsa andstöðu en var þegar metin voru áhrif af stækkun Kröfluvirkjunar, virkjun í Bjarnarflagi og Hellisheiðarvirkjun. Hagsmunirnir eru einnig á margan hátt skýrari nú og snúast um mismunandi landnotkun á Hengilssvæðinu og nágrenni. Þar takast á nýting til orkuöflunar fyrir stóriðju annars vegar, þar sem landsvæði eru manngerð á ýmsan hátt, og nýting svæðisins fyrir sívaxandi ferðaþjónustu og útivist hins vegar, þar sem

³ Sjá kort í viðauka IV. Vinnuheiti línunnar er nú Bitrulína en ekki Ölkelduhálslína þar sem gert er ráð fyrir að virkjunin verði við Bitru. .

⁴ Þessi ályktun tengist svörum nokkurra útivistarmanna sem jafnframt voru búsettir í Hafnarfirði.

söluvaran er óspillt náttúra og öræfatilfinning. Ekki er mögulegt að þetta geti farið saman nema að hluta til, s.s. með því að sýna ferðamönnum virkjanir og fræða þá eins og gert er að Nesjavöllum og víðar. Einkum eru framkvæmdir á Ölkelduhálsi neikvæðar í augum fagfólks enda er svæðið á náttúruminjasrá og með mjög hátt gildi fyrir ferðaþjónustu og útivist. Brýnt er að skipuleggja Hengilssvæðið og nágrenni til framtíðar sem og Reykjanesskagann allan þar sem umtalsverð svæði verða tekin frá til ferðaþjónustu og útivistar í óspilltri náttúru. Á sama tíma á að vera hægt að nýta víða þá miklu orku sem er iðrum jarðar á þessu svæði á ákveðnum mannvirkjabeltum. Ekki er skynsamlegt að láta kylfu ráða kasti í þessum efnum heldur leysa málin til frambúðar þannig að sem flestir geti bærilega við unað. Afstöðu í þessa veru má lesa út úr svörum margra þátttakenda, einkum fagfólks.

Samkvæmt könnunum RRF að þessu sinni er greinilega vaxandi krafa um að skoðaðir verði möguleikar á að leggja háspennulínur í jörð sem mótvægisáðgerðir, einkum á fjölförnum stöðum og stöðum sem liggja nærri byggð. Íslendingar eru fremstir í flokki í heiminum á sviði hönnunar á gufuaflsvirkjunum og jarðhitanýtingar. Næsta markmið gæti verði að leggja stóraukinn kraft og fjármagn í rannsóknir á umhverfisvænni flutningi raforkunnar og verða þar einnig leiðandi á heimsvísu. Það væri verðugt verkefni og til þess fallið að sætta sjónarmið.

Breyting á valkostum; áhrif á niðurstöður og gildi skýrslunnar

Nokkrar breytingar urðu á valkostum Landsnets við línuleiðir meðan á framkvæmd kannana RRF stóð. Þær helstu eru:

- Tillaga um að ný háspennulína muni liggja frá Bitru en ekki Ölkelduhálsi að Hverahlíð og Kolviðarhóli. Bitrulína kemur í stað Ölkelduhálslínu.
- Fallið frá hugmyndum um tilfærslu á Hamraneslínum við Hafnarfjörð þannig að þær lægju ofan við hesthúsabyggð Sörla og Hvaleyrarvatn. Í staðinn sett fram hugmynd um jarðstreng þar sem línurnar eru nú.
- Fallið frá hugmynd um tilfærslu tengivirkis við Hamranes að Stórhöfða. Nú er tillaga um að færa tengivirkið og allar línur sem liggja til Straumsvíkur vestur í Kapelluhraun og að hluti þeirri verði í jörðu.

Erfitt er að meta hvort viðhorf svarenda hefðu breyst þótt spurt hefði verið um legu Bitrulínu í stað Ölkelduhálslínu, enda er Bitra skammt frá Ölkelduhálsi. Þó má telja líklegt að einhverjir hefðu verið jákvæðari til hennar en Ölkelduhálslínu þar sem upptök hennar, í Bitruvirkjun, verða nokkru fjær Ölkelduhálsi en ella hefði verið.

Almennt fylgi var við að leggja fyrirhugaðar háspennulínur í jarðstreng. Því má telja víst að flestir telji það jákvæða breytingu ef línurnar fara í jörðu. Ekki er líklegt að færsla á tengivirkinu frá Hamranesi og vestur í Kapelluhraun hefði breytt miklu í svörum þátttakenda, enda er þar fyrst og fremst um hagsmuni íbúa í nágrenninu að tefla (Ásland og Vellir).

Útdráttur

Könnun meðal fagfólks í ferðaþjónustu

Þeim ferðaskipuleggjendum sem nýta útvistarsvæðin í nágrenni höfuðborgarinnar, nærri fyrirhuguðum háspennulínunum á og frá Hellisheiði, hefur fjölgað verulega á síðustu árum. Einkum hefur þeim fjölgað sem gera út afþreyingarferðir með jeppum, s.s. eftir svo kallaðri „Þúsund vatna leið“ og víðar um svæðið, mest að vetrarlagi. Jafnframt hefur fjölgað fólki í skipulögðum hestaferðum og gönguferðum um svæðið.

Samkvæmt svörum fagfólks má áætla að 35-40 þúsund ferðamenn á vegum íslenskra ferðaskrifstofa og ferðaskipuleggjenda hafi farið í skipulagðar ferðir um svæðin í nágrenni línuleiðanna á síðastliðnum 12 mánuðum (gegnumakstur ekki meðtalinn); þar af a.m.k. 12 þúsund manns í upplandi Hafnarfjarðar en 23-28 þúsund á Tengilssvæðinu, Hellisheiði, Bláfjöllum og nágrenni. Þetta eru að langmestu leyti erlendir ferðamenn, líklega um 95% af heildinni.

Hellisheiðin, Tengilssvæðið og Ölkelduháls eru mest nýttu útvistarsvæðin af fagfólki í ferðaþjónustu (ferðaskipuleggjendum, útvistarfélögum og leiðsögumönnum) í nágrenni fyrirhugaðra línustæða. Að sumarlagi voru einnig margir sem fóru eitthvað um Reykjadal/Grændal (Grensdal) og Hengladali en að vetri um Bláfjöll.

Allir þátttakendur í könnuninni töldu að Hengilssvæðið hefði mjög eða fremur mikið framtíðargildi fyrir ferðaþjónustuna, þá Hengladalir (93%) sem eru einnig innan Hengilssvæðisins, Reykjadalur /Grændalur (93%) og Ölkelduháls og nágrenni (87%). Þá töldu þeir margir (91-97%) að Heiðmörk, Bláfjallasvæðið og svæðið við Kaldársel og Helgafell hefðu mjög eða fremur mikið framtíðargildi fyrir ferðaþjónustuna og sömuleiðis Hellisheiðin (76%).

Þorri svarenda (88%) álitu að framtíðarmöguleikar svæðanna fyrir ferðaþjónustu í nágrenni fyrirhugaðra háspennulína myndu versna ef þær kæmu en nokkrir töldu að þeir yrðu svipaðir og nú (12%). Sjónmengun af línunum var talin helsta orsök og að með þessum framkvæmdum myndi óspilltum svæðum fækka.

Nær allir (94%) töldu að áhrifin af háspennulínunum yrðu neikvæð fyrir upplifun ferðamanna af landinu umhverfis en einungis 6% töldu að línurnar hefðu engin áhrif á upplifun þeirra. Helst var talið að framkvæmdirnar hefðu neikvæð áhrif á upplifun fólks við Ölkelduháls og nágrenni, við Hengladali og á Hellisheiði.

86% þeirra sem afstöðu tóku töldu að með línunum myndi ferðum þeirra um nágrennið fækka en 14% töldu að línurnar myndu ekki hafa áhrif á tíðni ferða. Ástæður voru þær helstar að ferðamenn kysu að sjá óspillta náttúru, án háspennulína.

Flest fagfólk nefndi Hengilssvæðið sem sinn uppáhaldsstað (15 aðilar en síðan Ölkelduháls (14) og Reykjadal (11). 5-8 nefndu Helgafell, Heiðmörk, Kaldársel, Grændal, Hengladali, Hellisheiði, Bláfjöll og Hverahlíð en 2-3 nefndu Óbrinnishóla, Hvaleyrarvatn og Selfjall.

Þorri fagfólks var neikvæður gagnvart nýjum háspennulínunum á Hellsheiði (88%). Þá voru nær tveir af hverjum þremur neikvæðir til línulagna frá Sandskeiði að Straumsvík (64%) og um helmingur andvígur nýjum línu frá Hellsheiðarvirkjun að Geithálsi (48%). Enginn var jákvæður gagnvart línulögnum á Hellsheiði.

Spurt var: *Hvaða línuleið frá Ölkelduhálsi að Kolviðarhóli telur þú æskilegasta af þeim fjórum sem eru til skoðunar?* Rúmlega helmingur fagfólks völdu leið D, þ.e. að ný lína lægi samhliða Búrfellslínu 3 en einungis 6% vildu leið A eða B og 3% völdu leið C. Þriðjungur merktu ekki við neinn af þessum kostum heldur komu með aðra tillögu. Flestir þeirra vildu fá línuna í jörðu, um fjórðungur svarenda, en þrír nefndu að þeir vildu engar nýjar línur á þessum slóðum. Mjög líklegt verður að telja að jarðstrengur hefði fengið meira fylgi ef sá möguleiki hefði verið finna, en sá kostur var ekki til skoðunar.

Spurt var hvaða skoðun þátttakendur í könnuninni hefðu á mögulegri tilfærslu á Hamraneslínunum 1 og 2 og á tengivirki við Hamranes fjær núverandi þéttbýli í Hafnarfirði. Af þeim sem tóku afstöðu töldu 68% að tilfærslan væri óæskileg en 32% að hún væri æskileg. Helmingur tók ekki afstöðu til spurningarinnar.

70% fagfólks komu með tillögur til mótvægisáðgerða til að lágmarka áhrif háspennulínanna á útivist og ferðaþjónustu. Það var nær samdóma álit þeirra að besta mótvægisáðgerðin væri að leggja línurnar í jörðu en tveir vildu engar línur.

70% voru andvígir virkjun við Ölkelduháls en 18% fylgjandi. Þá voru 62% andvígir virkjun við Hverahlíð en 22% voru henni fylgjandi.

Spurt var um afstöðu fagfólks til eftirtalinna mannvirkja:

<i>Gufuafsvirkjanir</i>	<i>Gufuleiðslur</i>
<i>Tengivirki</i>	<i>Gufustrókar frá borholum í blæstri</i>
<i>Borplön</i>	<i>Háspennulínur</i>
<i>Línuslóðar</i>	<i>Háspennumöstur</i>

Af þessum þáttum fengu háspennumöstur og háspennulínur lökustu dómanna hjá útivistarfólki og voru 91-94% neikvæðir gagnvart þeim. Mikill meirihluti var einnig neikvæður til tengivirkja og gufuleiðslna (72-78%), nær þrefalt fleiri neikvæðir (47%) en jákvæðir (18%) til borplana og tvöfalt fleiri neikvæðir (50%) en jákvæðir (27%) til línuslóða. Talsvert fleiri voru hins vegar jákvæðir (50%) en neikvæðir (37%) til gufustróka frá borholum í blæstri og mun fleiri jákvæðir (55%) en neikvæðir (32%) til gufufsvirkjana almennt.

Það vekur athygli að mikið færri voru jákvæðir til gufufsvirkjana við Ölkelduháls og Hverahlíð (19-22%) en til gufufsvirkjana almennt (55%). Þetta bendir til þess að staðsetning jarðvarmavirkjana skipti máli og e.t.v. að viðkomandi þyki nægilegt að hafa eina slíka virkjun á Hellsheiðarsvæðinu.

Könnun meðal útivistarfólks

Algengasta útivist og afþreying þátttakenda í könnuninni í nágrenni fyrirhugaðra línuleiða síðastliðna 12 mánuði voru styttri gönguferðir samferða bíltúrum (59%) en síðan lengri gönguferðir á eigin vegum (40%). Næst komu útreiðar (22%), plöntuskoðun (17%), berjatínsla (14%) og jeppaferðir (14%).

Í upplandi Hafnarfjarðar og nágrenni stunduðu hlutfallslega fleiri bíltúr með styttri gönguferðum, lengri göngur á eigin vegum, útreiðar, plöntuskoðun, berjatínslu, fuglaskoðun og jarðfræðiskoðun en þeir sem stunduðu útivist á Hellisheiði og nágrenni. Útivistarfólk á Hellisheiði og nágrenni stundaði hins vegar mun frekar jeppaferðir, skíði/snjóbretti, mótörhjólaferðir, ljósmyndun, vélsleðaferðir og svifflug.

Konur fóru meira en karlar í bíltúra með stuttum gönguferðum og í langar gönguferðir á eigin vegum. Karlar stunduðu hins vegar útreiðar frekar en konur og einnig mótörhjólaferðir, vélsleðaferðir, módelflug og svifflug.

Útivistarfólk eldra en 35 ára stundaði hlutfallslega mun meira bíltúra með styttri gönguferðum og lengri göngur á eigin vegum en yngra fólkið (18-35 ára) og einnig plöntuskoðun, berjatínslu, ljósmyndun og fuglaskoðun. Unga fólkið fór hins vegar meira skíði/snjóbretti, í mótörhjólaferðir, vélsleðaferðir og módelflug.

Þeir sem stunda hestamennsku voru duglegasta útivistarfólkið og fóru að jafnaði 70 sinnum í útreiðartúr í nágrenni línustæðanna á liðnu ára (mest í landi Hafnarfjarðar í nágrenni Hamranesslína og síðan Búrfellslínu 3). Síðan komu þeir sem stunduðu bíltúra og styttri göngur, lengri gönguferðir, mótörhjólaferðir, lengri gönguferðir á eigin vegum, svifflug og módelflug. Þeir aðilar stunduðu þá útivist/afþreyingu í 25-30 skipti að jafnaði á liðnu ári.

Útivistarfólk á Hellisheiði og nágrenni hafði á síðustu þremur árum helst stundað útivist að sumarlagi í Heiðmörk (82%) en síðan á Hellisheiði (68%), í Bláfjöllum (66%) og á Hengilssvæðinu (50%). Að vetrarlagi voru Bláfjöll efst á blaði (68%) en síðan Heiðmörk (59%), Hellisheiði (56%), Sandskeið (47%) og Hengilssvæðið (39%).

Útivistarfólk í upplandi Hafnarfjarðar og nágrenni hafði á síðustu þremur árum helst stundað útivist að sumarlagi í nágrenni Kaldársels og Helgafells eða í Heiðmörk (85-87%) en nokkuð síður að vetri til (69-77%). Bláfjöll komu þar langt á eftir í þriðja sæti (39%).

71% svarenda á Hellisheiði og 78% svarenda í upplandi Hafnarfjarðar og nágrenni nefndu sína uppáhaldsstaði í nágrenni línuleiðanna. Tæplega helmingur þeirra sem svöruðu spurningunni á Hellisheiði og nágrenni nefndu Hengilssvæðið en því næst Ölkelduháls, Hellisheiði, Bláfjöll og Heiðmörk. Nokkrir nefndu Hverahlíð. Hvaleyrarvatn var í mestu uppáhaldi þeirra sem svöruðu könnuninni í upplandi Hafnarfjarðar en því næst kom Kaldársel, Sléttuhlíð, Helgafell og Heiðmörk. Nokkrir nefndu svæði hestamannafélagsins Sörla.

Af þeim sem afstöðu tóku töldu 65% svarenda á Hellisheiði að nýjar línur þar myndu hafa neikvæð áhrif á upplifun þeirra af stöðum eða svæðum í nágrenni línuleiðanna. Þá töldu 72% þeirra sem afstöðu tóku og svöruðu könnuninni í upplandi Hafnarfjarðar og nágrenni að nýjar línur frá Hellisheiði að Geithálsi og Straumsvík myndu hafa neikvæð áhrif á upplifun af svæðunum nærri þeim.

Um þriðjungur útivistarfólks sem afstöðu tók taldi að línurnar myndu hafa þau áhrif að þeir færu sjaldnar um nágrenni þeirra.

Af þeim sem afstöðu tóku töldu 74% svarenda á Hellisheiði að svæðið í nágrenni fyrirhugaðra háspennulína þar hefði sérstöðu. Þá töldu 85% þeirra sem afstöðu tóku í upplandi Hafnarfjarðar að svæðið í nágrenni fyrirhugaðra lína þar hefði sérstöðu.

Meirihluti svarenda, bæði á Hellisheiði (56%) og við Hafnarfjörð (51%), álitu að framtíðarmöguleikar svæðanna til útivistar í nágrenni línustæðanna myndu versna ef háspennulínurnar kæmu. Einungis 2-4% töldu að útivistarmöguleikar myndu batna en 42-45% að þeir yrðu svipaðir og nú.

Rúmlega helmingur svarenda á Hellisheiði og nágrenni var neikvæður til línulagna þar en 6% jákvæðir. Í nágrenni Hafnarfjarðar voru 42% neikvæðir en 13% jákvæðir. Margir voru hlutlausir, eða 41-45% svarenda. Konur voru mun neikvæðari til línulagnanna en karlar og yngra fólk fremur en þeir sem voru eldri en 55 ára.

Spurt var: *Hvaða línuleið frá Ölkelduhálsi að Kolviðarhóli telur þú æskilegasta af þeim fjórum sem eru til skoðunar?* Af þeim sem svöruðu kom rúmlega þriðjungur með þá tillögu að leggja línuna í jarðstreng, sem þó var ekki gefið upp sem valkostur. Fjórðungur taldi leið D vera besta (að leggja línuna samhliða Búrfellslínu 3), síðan leið A, þá leið B en fæstir töldu leið C vera besta kostinn.

Þeir sem svöruðu könnuninni í upplandi Hafnarfjarðar og nágrenni voru spurðir hvaða skoðun þeir hefðu á mögulegri tilfærslu á Hamraneslínunum 1 og 2 og á tengivirki við Hamranes fjær núverandi þéttbýli í Hafnarfirði. Af þeim sem tóku afstöðu töldu 63% að sú tilfærslan væri æskileg en 37% álitu að hún væri óæskileg.

Vegna samlegðaráhrifa háspennulína og fyrirhugaðra virkjana var útivistarfólk á Hellisheiði og nágrenni spurt um afstöðu til nýrra jarðvarmavirkjana, annars vegar við Ölkelduháls og hins vegar við Hverahlíð. Niðurstaðan var sú að nokkru fleiri voru andsnúnir (31%) en meðmæltir (27%) virkjun við Ölkelduháls. Því var öfugt farið með virkjun við Hverahlíð sem eilítið fleiri voru hlynntir (29%) en andvígir (26%). Margir voru óákveðnir (42-45%).

Allir voru spurðir um afstöðu til átta mannvirkja og þátta er tengjast gufuaflsvirkjununum. Þar fengu háspennumöstur og háspennulínur lökustu dómanna og voru um fimm sinnum fleiri neikvæðir (58-59%) en jákvæðir (11-13%) til þeirra. Þá voru tvöfalt fleiri neikvæði (30%) en jákvæðir (15%) til tengivirkja og talsvert fleiri neikvæðir (28-31%) en jákvæðir (22-24%) til línuslóða og gufuleiðslna. Hins vegar voru nær fimm sinnum fleiri jákvæðir (53%) en neikvæðir (11%) til gufuaflsvirkjana, tvöfalt fleiri

jákvæðir (38%) en neikvæðir (18%) til gufustróka frá borholum í blæstri og talsvert fleiri jákvæðir (28%) en neikvæðir til borplana (17%). Margir tóku ekki afstöðu og gildi það helst um tengivirki, borplön og gufuleiðslur (50-55%) en síst um háspennulínur og háspennumöstur (29-30%).

Afstaða til háspennulína 1996 til 2006 - fyrri rannsóknir RRF

Háspennulínur eru þau mannvirki sem flestir eru ósáttir við af þeim þáttum sem tengjast virkjun vatnsafls og jarðvarma. Það sýna m.a. margar kannanir RRF.⁵

Í sex könnunum RRF frá árinu 1996 lýstu 67-94% Íslendinga sig neikvæða til háspennulína. Þannig voru 67-76% andvígir háspennulínunum á hálendinu almennt en yfir 90% andvígir línunum á ósnortnum hálendissvæðum. Þá voru 81-91% neikvæðir til háspennulína í tengslum við virkjunarframkvæmdir.

Erlendir ferðamenn sem þátt tóku í fimm könnunum RRF á árunum 1996-2003 voru enn neikvæðari. Þannig töldu 87-91% þeirra að háspennulínur á hálendinu væru óæskilegar og 94% voru andvígir þeim á lítt snortnum hálendissvæðum. Þá voru 91-96% neikvæðir gagnvart háspennulínunum í tengslum við vatnsaflsvirkjanir.

Fagfólk í íslenskri ferðaþjónustu er einnig mun andsnúnara háspennulínunum en Íslendingar almennt. Í þremur könnunum RRF á árabílinu 2000-2006 var 87-94% fagfólks í ferðaþjónustu neikvætt til háspennulína í tengslum við vatnsafls- og gufuaflsvirkjanir.

Afstaða fólks til vega- og slóðaframkvæmda vegna virkjana- og línugerðar hefur verið mikið jákvæðari. Þannig hafa 50-73% Íslendinga í könnunum RRF lýst sig jákvæða til vega og slóða samfara virkjunum en 40-58% erlendra ferðamanna. Þá var 75% fagfólks jákvætt til vegagerðar samfara Kárahnjúkavirkjun en einungis 27% jákvætt til slóðagerðar í tengslum við mat á háspennulínunum á og frá Hellisheiði.

Staðir og sagnir með gildi fyrir ferðaþjónustu og útivist

Svæðin í nágrenni línuleiðanna á og frá Hellisheiði sem hér eru til umfjöllunar eiga það nær öll sammerkt að vera á mörkum hins byggilega. Þar hefur frá landnámi verið fremur lítið um heilsársbyggð en þó kemur t.d. Kolviðarhóll fyrir sem bújörð svo snemma sem í

⁵. Heimildir:

- Erlendir og innlendir ferðamenn í uppsveitum Árnessýslu sumarið 1996. RRF 1997.
- Stækkun Kröfluvirkjunar, áhrif á ferðaþjónustu og útivist. RRF 2001.
- Jarðvarmavirkjun í Bjarnarflagi, áhrif á ferðaþjónustu og útivist. RRF 2001.
- Ferðamenn á hálendi Íslands sumarið 2000. RRF 2001.
- Urriðafossvirkjun og Núpsvirkjun, áhrif á útivist og ferðaþjónustu. RRF 2002.
- Hellisheiðarvirkjun, áhrif á útivist og ferðaþjónustu. RRF 2003.

Kjalnesingasögu og nokkrar líkur eru á að landnámsjörð, og jafnvel fleiri en ein, hafi verið í nágrenni Helgafells og Kaldársels.⁶

Svæðið er hins vegar afar áhugavert fyrir merkilega samgöngusögu, fjölmargar þjóðleiðir, þjóðsögur og hrakningar þeim tengdar. Má þar nefna sögur af útilegumönnum og konum, vist í huliðsheimum, glímum við drauga og naut. Þá er afréttarsaga svæðisins merkileg og minjar þar að lútandi. Jarðsaga svæðisins alls í nágrenni fyrirhugaðra línuleiða er mjög sérstæð með óteljandi hraunum, fjölmörgum hellum sem margir eru enn ófundnir og jarðhita víða. Þá á svæðið sinn sess í sögu skíðaíþróttarinnar á Íslandi.

⁶ Heimild: www.ferlir.is

1.0 Inngangur

1.1 Kannanir og uppbygging greinargerðar

Í þessari greinargerð verður gerð grein fyrir mati á áhrifum nýrra háspennulína á útivist og ferðaþjónustu. Annars vegar er um að ræða línur frá fyrirhuguðum virkjunum við Ölkelduháls (nú Bitru) og Hverahlíð á Hellisheiði og hins vegar nýjar og endurbyggðar háspennulínur frá Hellisheiðarvirkjun (Kolviðarhóli) að Straumsvík og Geithálsi.

Í tengslum við mat á áhrifum þessara háspennulína á útivist og ferðaþjónustu voru framkvæmdar tvær kannanir:

Könnun meðal fagfólks í ferðaþjónustu

Könnun meðal forsvarsmanna ferðaskrifstofa og ferðaskipuleggjenda sem gera út á svæðið í nágrenni fyrirhugaðra línuleiða og meðal leiðsögumanna sem þekka svæðið vel. Könnunin var gerð í nóvember 2006. Alls var leitað til 35 aðila og fengust 34 nothæf svör. Til að ná sem bestri svörun voru spurningalistar sendir og sóttir til allra þátttakenda. Niðurstöðurnar eru kynntar í 2. kafla.⁷

Könnun meðal útivistarfólks

Vettvangskönnun meðal útivistarfólks í nágrenni fyrirhugaðra línuleiða, fór fram á tímabilinu júlí til nóvember 2006. Alls tóku 165 þátt og fengust 162 nothæf svör; þar af 98 í upplandi Hafnarfjarðar og nágrenni og 64 svör á Hellisheiði og nágrenni. Gerð er grein fyrir niðurstöðunum í 3. kafla.⁸

Til að meta möguleg áhrif hinna nýju háspennulína og framkvæmda þeim tengdum á útivist og ferðaþjónustu er jafnframt stuðst við kannanir RRF á árabílinu 1996 til 2006 á viðhorfi erlendra ferðamanna, innlendra ferðamanna og fagfólks til háspennulína og vega- og slóðagerðar samfara virkjunum.⁹ Um þær niðurstöður er fjallað í 4. kafla.

Í þessari greinargerð er jafnframt leitast við að meta gildi einstakra staða, svæða og þjóðlegra sagna í nágrenni fyrirhugaðra línuleiða fyrir ferðaþjónustu og útivist framtíðarinnar. Þannig er línuleiðunum fylgt frá Ölkelduhálsi (nú Bitru) og Hverahlíð, um Kolviðarhól, að Sandskeiði og þaðan að Geithálsi og Straumsvík. Sú upptalning er þó engan veginn tæmandi en ætluð að vekja fólk til umhugsunar um gildi staða, svæða og sagna sem ekki hefur verið unnið mikið með en er mögulegt að gera meira úr. Um þetta er fjallað í 5. kafla.

⁷ Sjá spurningalistann í viðauka I.

⁸ Sjá spurningalistana í viðaukum II og III.

⁹ Sjá heimildir í neðanmálsgrein á bls. 8.

1.2 Úrvinnsla

Við úrvinnslu niðurstaðna eru svör fagfólks öll undir einum hatti og ekki greind eftir kyni, aldri eða öðrum þáttum þar sem svarendur eru fáir.

Hvað útivistarfólk varðar eru niðurstöður greindar efir helstu könnunarsvæðum, þ.e. annars vegar gerð grein fyrir svörum fólks á Hellisheiði og nágrenni og hins vegar í upplandi Hafnarfjarðar og nágrenni. Jafnframt eru svörin greind eftir kyni og aldurshópum þar sem það á við.

1.3 Hagnýting

Greinargerðin nýtist við að meta áhrif af áðurnefndum háspennulínum og endurbyggingum háspennulína á ferðaþjónustu og útivist í nágrenni þeirra. Jafnframt nýtist hún við að meta þar umfang útivistar og skipulagðra ferða. Þá gefa fyrri rannsóknir RRF innsýn í þróun á viðhorfi erlenda ferðamanna, innlendra ferðamanna og fagfólks í ferðaþjónustu til háspennulína og vega- og slóðagerðar sem fylgja línulögnum og virkjanagerð.

Þær upplýsingar sem fram koma í greinargerðinni nýtast ekki eingöngu verkkaupa hendur einnig sveitarfélögum í þeirra skipulagsmálum og ferðamálayfirvöldum við að meta þróun og umfang ferðaþjónustu á svæðinu frá Grændal og Ölkelduhálsi um Hengil og Hellisheiði, Sandskeið, Bláfjöll og Heiðmörk að útivistarsvæðum ofan Hafnarfjarðar.

2.0 Könnun meðal fagfólks í ferðapjónustu



Áð við Hengladalsá.

Könnun meðal fagfólks í ferðapjónustu var lögð fyrir 35 aðila og fengust 34 gild svör. Ástæðan fyrir góðri svörun er sú að farið var með spurningalista til viðkomandi aðila og þeir síðan sóttir aftur á umsömdum tíma.

Meðal þeirra sem svöruðu voru tuttugu leiðsögumenn sem þekkja umrætt svæði vel, fimmtán forsvarsmenn ferðaskipuleggjenda eða ferðaskrifstofa sem nýta svæði í nágrenni fyrirhugaðra línuleiða og þrír fulltrúar félagasamtaka sem málið varðar. Þannig voru fjórir svarendur með fleira en eitt hlutverk, þar af þrír sem voru bæði ferðaskipuleggjendur og leiðsögumenn.

Þau fyrirtæki og félagasamtök sem tókum þátt í könnuninni voru sem hér greinir: Ferðafélag Íslands, Útivist, Eldhestar, Íshestar, Íslandsflakkarar (Iceland Rovers), Íslenskir fjallaleiðsögumenn, Iceland Excursions (Allarahanda), Samtök ferðapjónustunnar, Activity Group/Mountaineers of Iceland, Tour.is, Explore Adventures, Eskimos, Day Tour, Ferðaskrifstofan Ísafold, Iceland on Track, Highlanders, A Tours og ferðaskrifstofa Guðmundar Jónassonar. Svör bárust frá þeim öllum.

65% svarenda voru karlmenn en 35% konur.

12% svarenda voru yngri en 35 ára, 70% á aldrinum 36-55 ára og 18% eldri en 55 ára.

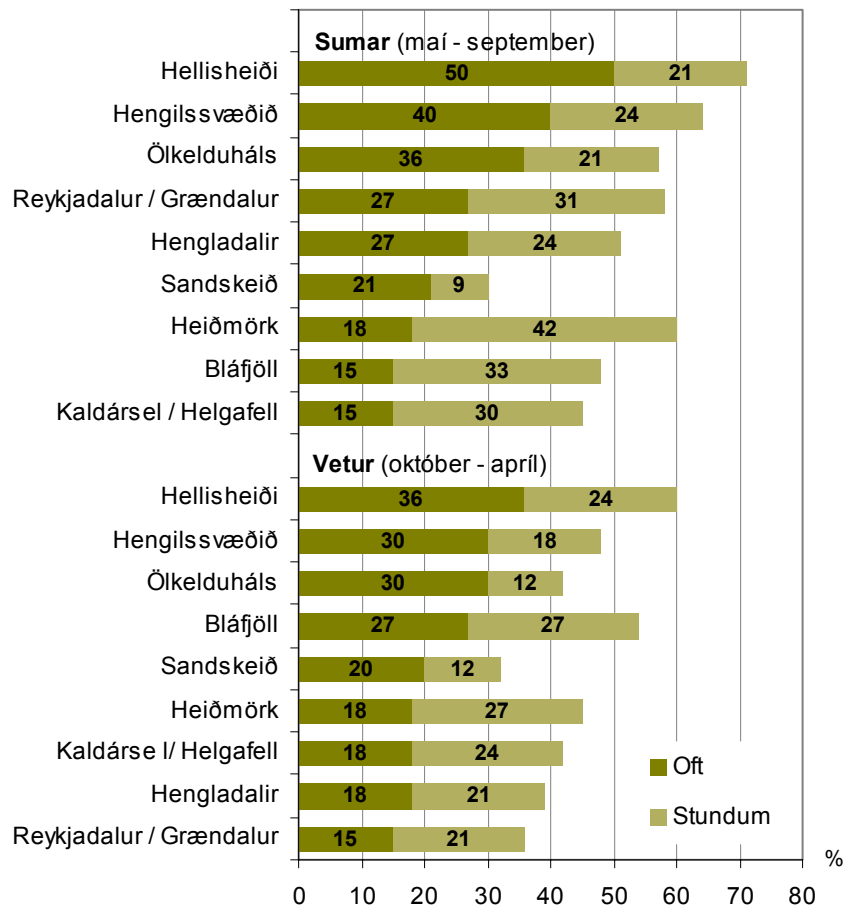
2.1 Hvert farið með ferðamenn síðastliðið ár

Spurt var hvort viðkomandi hefðu á síðastliðnu ári oft, sjaldan eða aldrei skipulagt ferðir eða veitt leiðsögn í ferðum á níu tilgreindum svæðum í nágrenni fyrirhugaðra línulagna. Þeir voru jafnframt beðnir um að svara hvort þær ferðir hefðu verið farnar að sumarlagi (maí-september) eða að vetrarlagi (október-apríl). Allir nema einn svöruðu spurningunni.

Að sumarlagi var algengast að farið væri með ferðamenn um Hellisheiði en síðan um Hengilssvæðið, Ölkelduháls, Reykjadal / Grændal (Grensdal) og Hengladali en síst um svæðið við Kaldársel eða Helgafell og Bláfjallasvæðið. Margir fóru stundum í Heiðmörk.

Að vetrarlagi var algengast, eins og að sumarlagi, að farið væri oft með ferðamenn um Hellisheiði, Hengilssvæðið, Ölkelduháls og síðan um Bláfjöll, en síst um Hengladali og Reykjadal / Grændal. Margir fóru auk þess stundum í Bláfjöll, Heiðmörk og um Hellisheiði.¹⁰

1. mynd Hvert farið með ferðamenn síðastliðið ár
sumar og vetur



Almennt fór fólk sjaldnar um svæðin að vetrarlagi en að sumri, nema um Bláfjallasvæðið sem fleiri nýttu að vetrarlagi.

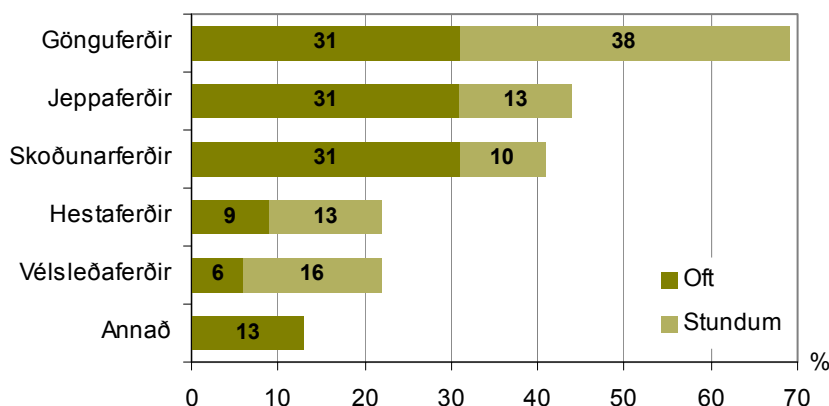
¹⁰ NB: Mikið er farið um Hellisheiði til að komast þaðan um Hengilssvæðið, Hengladali, Ölkelduháls í gönguferðum og skoðunarferðum að sumri en vélsleða- og jeppaferðum að vetrarlagi.

2.2 Tegund ferða og fjöldi ferðamanna síðastliðið ár

Spurt var hvort viðkomandi hefðu á síðastliðnum 12 mánuðum oft, sjaldan eða aldrei skipulagt mismunandi tegundir ferða eða veitt leiðsögn ferðum á níu tilgreind svæði í nágrenni fyrirhugaðra línulagna. Þeir voru jafnframt beðnir um að svara hvort ferðirnar hefðu verið að sumri (maí-sept.) eða vetri (október-apríl). 69% fóru þar eitthvað í gönguferðir, 44% í jeppaferðir, 41% í skoðunarferðir en 22% í hestaferðir eða vélsleðaferðir.

2. mynd

Hvers konar ferðir farnar síðastliðið ár



Þá var spurt hve margir ferðamenn hefðu farið í ferðir á liðnu ári sem viðkomandi skipulögðu/veittu leiðsögn. Tvö fyrirtæki skáru sig úr hvað varðar fjölda. Annað kvaðst hafa farið með nálægt 12 þúsund manns um Hengilssvæðið og nágrenni í afþreyingar- og ævintýraferðir á jeppum og um 3 þúsund á vélsleðum (Activity Group/Mountaineers of Iceland) en hitt með um 10 þúsund ferðamenn í hestaferðum í upplandi Hafnarfjarðar (Íshestar).¹¹

1. tafla Tegund ferða um svæðin í nágrenni línuleiðanna og áætlaður fjöldi ferðamanna sem fóru þar um síðastliðið ár á vegum svarenda eða undir þeirra leiðsögn ¹²

Tegund ferða	Fjöldi
Skoðunarferðir	18.000
Jeppaferðir	18.000
Hestaferðir	13.000
Vélsleðaferðir	3.500
Gönguferðir	2.000
Flugdrekur / blow cart	600
Norðurljósaferðir	500
Hvatarleikir	200

¹¹ Sem dæmi má nefna að Activity Group/Mountaineers... geta tekið um 300 manns í skipulagða jeppaferð (um 60 jeppar). Hafa auk þess um 60 snjósleða til umráða.

¹² Ekki má leggja þessar tölur saman þar sem t.d. oft er boðið upp á blandaðar ferðir, s.s. jeppa- og vélsleðaferðir. Þá eru hestaferðir, jeppaferðir, gönguferðir oft einnig skoðunarferðir. Einnig eru ferðamenn í gönguferðum og víðar að einhverjum hluta tvítaldir þar sem annars vegar var t.d. rætt við forsvarsmann félags um fjölda göngufólks á þeirra vegum og hins vegar vanan leiðsögumann félagsins.

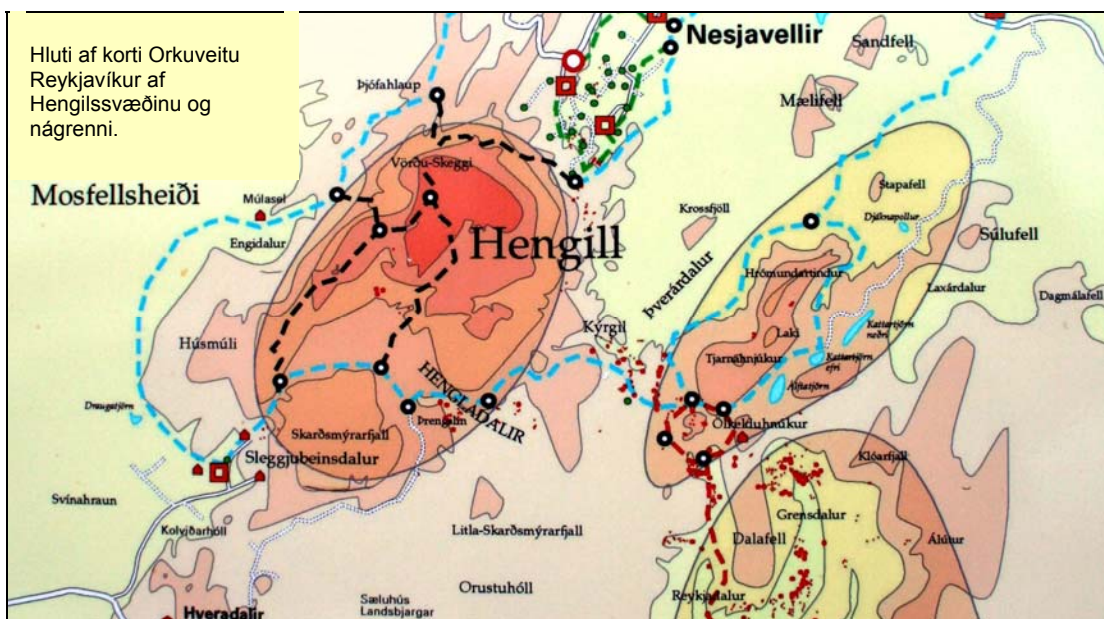
Samkvæmt þessu er svæðið talsvert mikið nýtt af ferðaskipuleggjendum allan ársins hring, einkum þó Hengilssvæðið og nærliggjandi svæði (Ölkelduháls, Reykjadalur/Grændalur, Hengladalur og Hellisheiði), og sú nýting fer augljóslega vaxandi.

2.3 Eftirsóknarverðast í nágrenni línustæðanna

Fagfólkið var spurt hvað það teldi vera eftirsóknarverðast fyrir ferðamenn í nágrenni fyrirhugaðra línustæða. Flestir nefndu óspillta og sérstæða náttúru, fallett útsýni, jarðhita og góðar gönguleiðir. Fara öll svörin hér á eftir.

- Fjöllin, hverirnir, fjölbreytt landslag, gönguleiðir og sagan.
- Náttúrufar, jarðhiti (laugar og hverir), víðerni og útsýni.
- Útsýni, gönguleiðir, náttúran, hreinleikinn og hvað það er stutt að fara.
- Útsýni af fjallatoppum, hverasvæðin í kringum Hengilinn, litirnir mjög heillandi.
- Mosi og hraun, jarðhiti, Reykjadalur, nálægð við Reykjavík og óspillt náttúra.
- Náttúran, hraunið, hverirnir, sagan og gróðurinn.
- Náttúrulegur jarðhiti, náttúruvin stutt frá borginni, gönguleiðir, jarðfræði, kyrrð.
- Línuvegir gefa möguleika á að skoða ókönnuð svæði og bæta aðgengi.
- Óbyggð víðátta og sérstæð náttúra.
- Ósnortin náttúra í næsta nágrenni Reykjavíkur, fjölbreytt landslag, einstakar jarðmyndanir og margir útivistarmöguleikar.
- Nálægð við hverasvæði og takmarkaðir innviðir í þjónustu.
- Jarðfræði, útsýni, landslag, gróðurfar, jarðhiti og fuglalíf.
- Náttúran, heitt vatn, gufan, heitur lækur, Reykjadalur, Ölkelduháls, stutt að fara frá Reykjavík, fallett útsýni og víðsýni.
- Ósnortin náttúra, hraunin, dýralíf, gróðurinn, fjöllin, hellarnir og gamlar leiðir.
- Gott göngu- og útivistarsvæði stutt frá höfuðborginni.
- Óspillt náttúra stutt frá Reykjavík og góðar gönguleiðir.
- Fjölbreytni, jarðhiti, menningarsaga og útivist í nálægð við borgina.
- Falleg náttúra, fínar jeppaleiðir, hverir, borholur í blæstri og Nesjavallavirkjun.
- Hraunmyndanir, hellar, náttúra, umhverfi, saga og minjar.
- Ósnortin náttúra í nálægð höfuðborgarsvæðis, gott göngusvæði, hverir og heitar laugar á eldsumbrotasvæði.
- Einstök náttúrufegurð er í kringum Ölkelduháls og í Hengladöllum.
- Ósnortið landslag, mosi, engin hávaðamengun.
- Hraun, hverir, virkar borholur og svæðið í heild sinni.
- Ósnortið land stutt frá Reykjavík. Megum ekki eyðileggja það.
- Hverir og eldfjallalandslag.
- Hin mikla orka í iðrum jarðar. Virkjunin sjálf.
- Óspillt náttúra, fallett útsýni, fjölbreytt landslag, kyrrð og takmörkuð umferð.
- Óspillt náttúra, nálægð við byggð, jarðfræði, jarðhiti og gott útsýni.
- Mosavaxið hraun, falleg fjöll, víðsýni og ósnert náttúra.
- Óspillt náttúra.
- Ósnortið land, ólíkt því sem fólk á að venjast í Evrópu og annars staðar.
- Sérstaða Reykjavíkur er ennþá sú að hægt að aka þaðan á örfáum mínútum til að komast í ósnortna náttúru.
- Stórkostlegir staðir í nágrenni Reykjavíkur missa gildi sitt þegar allt er vaðandi í línunum í kring (sjónfjarlægð), jafnvel þó línurnar liggja ekki alveg um svæðið.

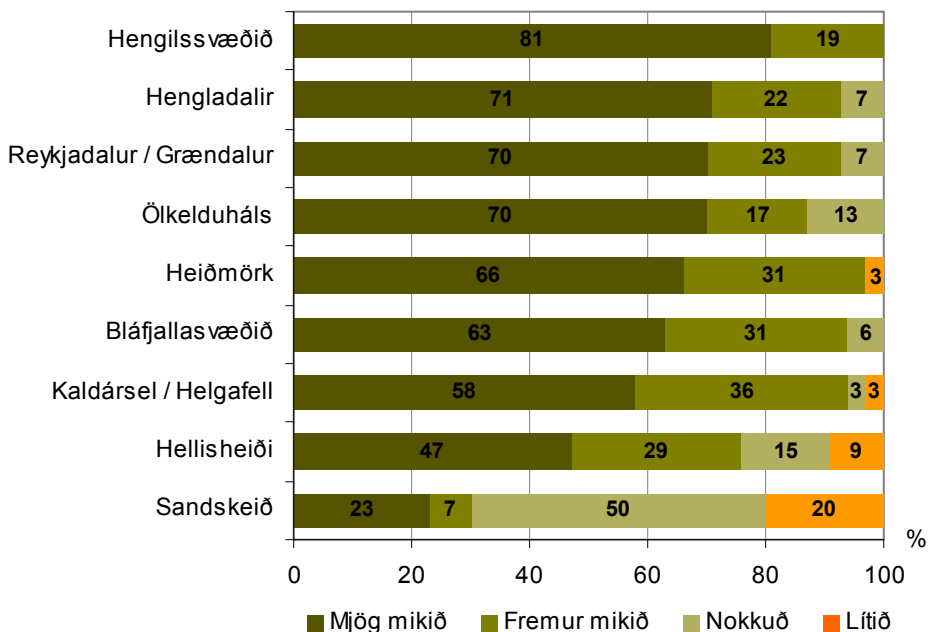
2.4 Gildi svæða fyrir ferðapjónustu framtíðarinnar



Þau fjögur svæði sem fagfólkið mat með hæsta gildi fyrir ferðapjónustu framtíðar eru öll innan marka kortsins.

Fagfólkið var spurt hvaða gildi það teldi að ýmis svæði í nágrenni línuleidanna hefðu fyrir ferðapjónustuna í framtíðinni. Tilgreind voru níu svæði. Þótti miklum meirihluta svarenda þau öll, nema Sandskeið, hafa mjög eða fremur mikið gildi fyrir ferðapjónustu framtíðarinnar. Hengilssvæðið þótti þó hafa mesta framtíðargildið.¹³

3. mynd Gildi svæða fyrir ferðapjónustu framtíðarinnar þeir sem afstöðu tóku

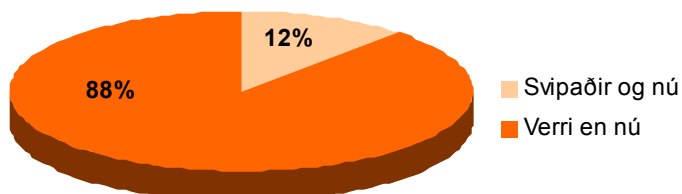


¹³ Allir töldu sig dómbæra á framtíðargildi Hellisheiðar og allir nema tveir á gildi Heiðmerkur, Bláfjallasvæðisins og Hengilssvæðisins. Þrír til fjórir töldu sig ekki dómbæra á framtíðargildi Hengladala, Reykjadal / Grændals, Sandskeiðs og Öskelduháls og sex voru ekki dómbærir á framtíðarmöguleika svæðisins við Kaldársel og Helgafell fyrir ferðapjónustu.

2.5 Framtíðarmöguleikar í ferðapjónustu ef línurnar koma

Þorri svarenda (88%) töldu að framtíðarmöguleikar svæðanna fyrir ferðapjónustu í nágrenni fyrirhugaðra háspennulína myndu versna ef þær kæmu, nokkrir töldu að þeir yrðu svipaðir og nú (12%) en enginn að þeir yrðu betri.

4. mynd Framtíðarmöguleikar svæðanna í nágrenninu á sviði ferðapjónustu ef línurnar verða að veruleika



„Háspennulínur draga úr aðdráttarafli svæðanna“ ... er almenn skoðun fagfólks í ferðapjónustu.

Allir nema tveir rökstuddu svar sitt og fara svör þeirra hér á eftir. Flestir nefna neikvæð áhrif sjónmengunar og að svæðin verði ekki lengur óspillt og missi þar með aðdráttarafli sitt.

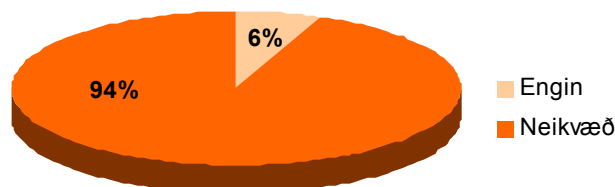
- Sjónmengun af línunum og staurum, göngulandið breytist vegna rasks af línuframkvæmdum.
- Fyrir ferðafólk sem sækir í að ferðast um náttúruna dregur öll mannvirkjagerð úr þeirri upplifun sem sóst er eftir. Aðsókn í ferðir á þau svæði sem tekin eru undir mannvirki minnkar umtalsvert.
- Það er ekki gaman að sýna svæði sem er verulega sjónmengað.
- Að standa uppi á Skeggja (Hengli) og horfa á allt línukraðakið virkar ekki vel á mig.
- Ferðamaðurinn sækir í óspillta náttúru við kaup á ferð til Íslands, enda er landið kynnt sem slíkt.

- Við erum með vélsleðaferðir og jeppaferðir, förum ekki með farþega meira þar sem háspennulínur eru.
- Háspennulínur skemma náttúrulegt útlit landsins sem þær gnæfa yfir og þar af leiðandi hefur fólk ekki áhuga á að vera á svæðinu.
- Það er verið að sýna ferðamönnum að hluta til orkuöflun Íslendinga.
- Öll sýnileg sjónmengun rýrir upplifun af því sem lögð er áhersla á að sýna.
- Sjónmengun rýrir upplifun ferðamanna, þurfa því jafnvel að leita lengra frá Reykjavík til að finna svæði þar sem mengun af þessu tagi fyrirfinnst ekki.
- Get ekki sagt hvort þetta verði verra eða betra, en þetta verður a.m.k. öðruvísi en nú er.
- Menn sækjast eftir óspilltri náttúru, öll mannvirki rýra gildið.
- Sjónmengun af háspennulínunum skemmir upplifunina við að vera úti í náttúrunni.
- Með þessu er svæðið orðið línusvæði með sjónmengun af möstrum og tilheyrandi jarðraski.
- Verið er að bjóða á ferðir í ósnortinni náttúru og hvers kyns röskun rýrir útivistargildi svæðisins og upplifun af því. Þeir staðir á Hengilssvæðinu sem eru á náttúruminjaskrá eiga að njóta friðhelgi.
- Línurnar eru sjónmengun, auk þess sem ég tel að þær séu ekki góðar fyrir heilsuna.
- Svæðið ekki lengur óspillt.
- Fækkun á óspilltum svæðum og sjónmengun.
- Svona línur gefa iðnaðarímynd en gestir okkar eru hér vegna náttúrunnar. Svona línur eru frekar ljótar.
- Háspennulínur draga úr aðdráttarafli svæðanna.
- Svæðin sem um ræðir eru fyrst og fremst útivistar- og göngusvæði framtíðarinnar. Ef valið í slíkum ferðum er milli þess að hafa útiveru í ósnortinni náttúru eða stöðugt með línulagnir í sjónfæri eða í kringum sig er afstaðan mjög skýr.
- Mikil sjónmengun truflar fólk í náttúruskoðun og við að upplifa þá hálendistilfinningu sem hægt er að fá á svæðinu, t.a.m. í Hengladölum.
- Þær spilla öræfatilfinningu og spilla oft sjónlínunum á sérstæðum stöðum.
- Rafmagnslínur eru ekki til prýði á fallegri landslagsmynd.
- Háspennulínur munu aldrei fegra umhverfið.
- Ferðir munu færast út fyrir svæðið en þar hafa dagsferðir mjög verið að eflast síðustu 3-5 árin, enda hefur svæðið upp á margt að bjóða.
- Háspennulínur fara í taugarnar á ferðamönnum og stuðla að verri upplifun en annars væri.
- Svæðið verður óaðlaðandi fyrir ferðamenn sem sækjast eftir óspilltri náttúru og svæðum þar sem lítil umferð er.
- Svæðið verður upplýstara og línur miklu meira áberandi.
- Sjónmengun og línuslóðar sem eyðileggja óspillta náttúru.
- Fleiri, stærri og hærri háspennulínur spilla útsýni og eru sjónmengun.
- Mikil sjónmengun. Það er lítil fegurð í þessum línunum út um allt land.

2.6 Áhrif háspennulína á upplifun ferðamanna

Fagfólkið var spurt hvort það teldi að fyrirhugaðar háspennulínur hefðu jákvæð engin eða neikvæð áhrif á upplifun ferðamanna af stöðum eða svæðum í nágrenni þeirra. Nær allir töldu að áhrifin yrðu neikvæð (94%) en einungis tveir (6%) að línurnar hefðu engin áhrif á upplifun ferðamanna.

5. mynd **Áhrif háspennulína á upplifun ferðamanna af stöðum eða svæðum í nágrenni þeirra**



Þeir sem töldu að áhrifin yrðu neikvæð voru spurðir hvaða staði eða svæði þeir teldu að það ætti við. Allir svöruðu þeirri spurningu og fara svör þeirra hér á eftir. Flestir nefndu Ölkelduháls en síðan allt svæðið, Hellisheiði, Hengladali og Hengilssvæðið.

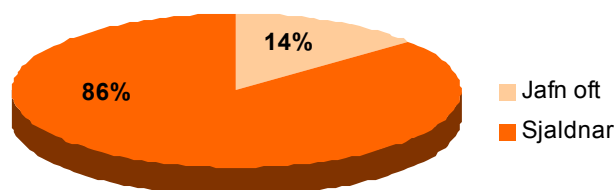
- Skarðsmýrarfjall, Hengladali og Kaldársel.
- Hellisheiði.
- Allt svæðið.
- Hengilssvæðið sem er ein helsta náttúruperlan í nágrenni Reykjavíkur.
- Ölkelduháls og Hengladali.
- Allt svæðið verður sjónmengað.
- Alla áður nefna staði nema e.t.v. Bláfjallasvæðið.
- Svæðið í heild.
- Öll svæði þar sem línurnar sjást.
- Hengilssvæðið, Hellisheiði og Hverahlíð.
- Hellisheiði, Skarðsmýri, Ölkelduháls.
- Ölkelduháls.
- Alla staði.
- Hellisheiði og Hengilssvæðið.
- Ölkelduháls og Hvaleyrarvatn.
- Hellisheiði.
- Ölkelduháls og Hengladali.
- Hellisheiði og Hengilssvæðið.
- Hengil, Húsfellsbruna og Selfjall.
- Einkum Ölkelduháls og Hverahlíð. Engar sjáanlegar lagnir ættu að vera vestan vegar á Hellisheiði!
- Hengladali og Ölkelduháls.
- Öll. Nefna má Ölkelduháls.
- T.d. Ölkelduháls og Reykjadal.
- Öll svæðin.
- Ölkelduháls og Hellisheiði.
- Allt svæðið. Allt Reykjanesið er ævintýraland fyrir erlenda ferðamenn.

- Hvaleyrarvatn, Kjóadal, Ölkelduháls og Hverahlíð.
- Sjónmengun víða. Í jörð með lagnirnar.
- Ölkelduháls og á svæðum þar sem nýjar línur eru áformaðar.
- Alla staðina. Línurnar eru ekki hluti af náttúrunni.

2.7 Áhrif nýrra háspennulína á tíðni skipulagðra ferða

Spurt var hvort fyrirhugaðar línulagnir myndu hafa áhrif á tíðni skipulagðra ferða um svæði eða staði í nágrenni línanna sem viðkomandi skipuleggja/veita leiðsögn. Mikill meirihluti þeirra sem afstöðu tóku töldu að með línunum myndi ferðum þeirra fækka en fimm töldu að þær myndu ekki hafa áhrif á tíðni ferða.¹⁴

6. mynd Áhrif nýrra háspennulína á tíðni skipulagðra ferða um svæði eða staði í nágrenni þeirra þeir sem afstöðu tóku



Allir þeir 26 sverendur sem töldu að háspennulínurnar myndu leiða til færri ferða um svæðið útskýrðu svar sitt sem hér segir. Aftur eru það neikvæð sjónræn áhrif af línunum og spilt náttúruupplifun sem er nefnd sem helsta orsök.

- Áhersla í ferðum okkar er á óspillta náttúru. Sjónmengun og göngulandið breytist.
- Við yrðum að reyna að finna aðra staði sem væru óspilltir.
- Verðum að reyna að láta sem við sjáum ekki línurnar.
- Allar þessar línur virka illa á ferðamenn sem vilja njóta náttúrunnar.
- Svæðið verður ekki spennandi lengur.
- Hver vill fara á svæði sem er gegnsýrt af framkvæmdum?
- Rútur þurfa alltaf að aka um Hellisheiði en ég er hræddur um að hætt verði að nota svæðið fyrir gönguferðir og hestaferðir.
- Minni áhugi vegna mannvirkjanna.
- Ekki sama upplifun í samspili útivistar og náttúru.
- Svæðið verður óáhugavert vegna línulagna og jarðrasks.
- Allar framkvæmdir á Hengilssvæðinu takmarka möguleika á hestaferðum á svæðinu.
- Vegna sjónmengunar og óhollustu við að vera í nálægð við háspennulínur.
- Ferðamenn sækja mikið í fallega og óspillta náttúru.
- Það er ekki gaman að þurfa að afsaka þessar framkvæmdir.
- Minni áhugi vegna skemmda á náttúrunni.

¹⁴ Fimm aðilar tóku ekki afstöðu til spurningarinnar af alls 31 sem svöruðu henni.

- Leggjum áherslu á að bjóða upp á óspillt útivistar- og göngusvæði.
- Eftirspurn ferðamanna yrði líklega minni.
- Svæði án háspennulína yrðu fremur valin.
- Fólk er að leita að ósnortinni náttúru.
- Háspennulínur fegra ekki umhverfið.
- Í ferðaþjónustunni erum við að selja heildarmyndina af landinu og náttúrunni, sérkennum, víðáttum, fjöllum og dölum. Það fer ekki saman með háspennulínum. Söluvaran er upplifun ferðamannsins.
- Þar sem lína kemur yfir línulaust svæði mun umferð minnka.
- Óvíst hvort við gætum selt í ferðir á svona svæði.
- Þetta er eftirsóknaveirt svæði og það er eyðilegging á því að fara þar um með háspennulínur.
- Okkar viðskiptavinir eru að leita eftir óspilltri náttúru.

19 svarendur útskýrðu hvaða staði þeir myndu síður fara um ef af framkvæmdum við nýjar háspennulínur verður. Auk þess útskýrði einn afstöðu sína sem taldi að línurnar myndu ekki hafa áhrif á ferðir hans um svæðið. Þar var Ölkelduháls og Hengill/Hengladalir oftast nefnt. Svörin fara hér á eftir.

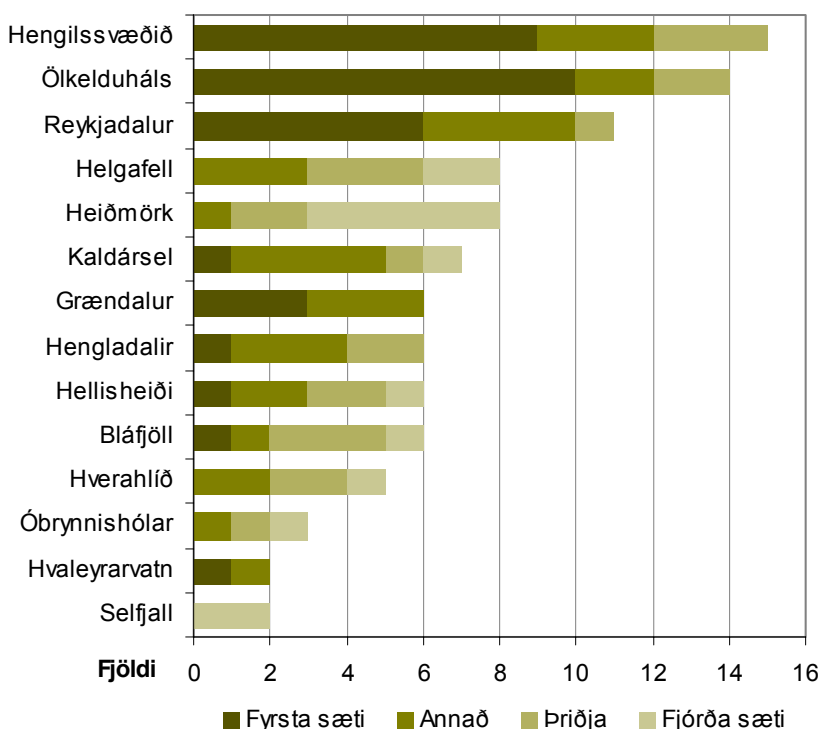
- Hengilssvæðið og Hellisheiði.
- Alla staði á svæðinu.
- Ölkelduháls og Hengladali.
- Alls staðar nærri línunum.
- Reykjadal og Heiðmörk
- Færum síður um Hengilssvæðið með gönguhópa, minna um Hellisheiði í hestaferðum eða gangandi um Reykjadal og Grændal.
- Hellisheiði og Ölkelduháls.
- Reykjadal, Grændal og Ölkelduháls.
- Alla staði.
- Hellisheiði og allt Hengilssvæðið, sérstaklega Ölkelduháls.
- Ölkelduháls og Hvaleyrarvatn.
- Hellisheiði.
- Hengil, Húsfellsbruna og Selfjall.
- Geri ráð fyrir að framkvæmdir í Reykjadal eða Grændal séu ekki lengur inni í myndinni. Afleitt ef af þeim yrði.
- Ölkelduháls og Hengladalir og leiðin „milli hrauns og hlíðar.“
- T.d. forna leiðin af Bitru, um Fremstadal og leiðin „milli hrauns og hlíðar“ Skarðsmýrarfjalls.
- Öll svæði þar sem mikið er af háspennulínum.
- Stórhöfða, Hvaleyrarvatn og Kjóadal.
- Allt svæðið.
- Förum oftast á staði þar sem framkvæmdir eru. Þarf að vera blásandi hola þar.

2.8 Uppáhaldsstaðir í nágrenni línuleiðanna

Á sama hátt og útivistarfólkið (sjá kafla 3.5) var fagfólkið spurt hvaða staði í nágrenni línustæðanna það mæti mest. Var það beðið um að nefna allt að fjóra staði í mikilvægisröð. Allir nema einn nefndu einn uppáhaldsstað, 30 nefndu tvo, 23 nefndu þrjá staði og 17 nefndu fjóra.

Flestir nefndu Hengilssvæðið (15), Ölkelduháls (14) og Reykjadal (11) sem sína uppáhaldsstaði og skáru þeir sig nokkuð úr. 5-8 nefndu síðan Helgafell, Heiðmörk, Kaldársel, Grændal, Hengladali, Hellisheiði, Bláfjöll og Hverahlíð og 2-3 nefndu Óbrynnishóla, Hvaleyrarvatn og Selfjall.

7. mynd Uppáhaldsstaðir fagfólks í nágrenni línuleiðanna



Aðrir staðir sem voru nefndir í eitt skipti sem uppáhaldsstaðir voru:

Rjúpnadalhraun, 1000 vatna leiðin, Svínahraun, Reykjanes allt, Kjóadalur, Minni-Borgir, Úlfarsfell, Sandskeið, Stórhöfði, Þverárdalur, Rjúpnadalir, Álftatjörn, Dyrfjöll, Kattatjarnir, Orustuhólshraun og Lækjarbotnar.

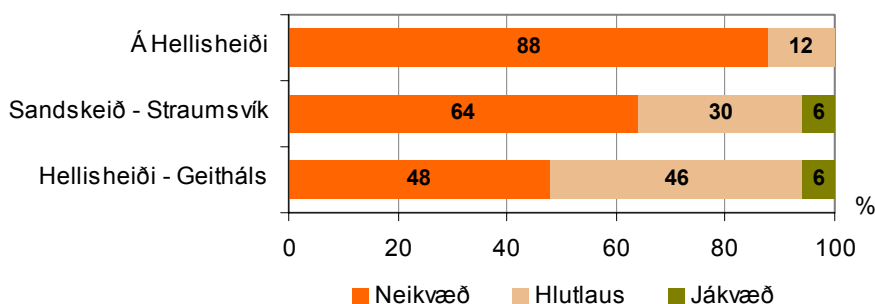
2.9 Afstaða til fyrirhugaðra línulagna

2.9.1 Afstaða til línulagna eftir svæðum

Spurt var um afstöðu til fyrirhugaðra háspennulína eftir þremur svæðum. Í fyrsta lagi var spurt um línulagnir á milli áformaðra virkjana Orkuveitu Reykjavíkur á Hellisheiði, öðru lagi um háspennulínur frá Hellisheiðarvirkjun (Kolviðarhóli) að Geithálsi og í þriðja lagi línurnar frá Sandskeiði að Straumsvík.

Þorri fagfólks var neikvæður gagnvart nýjum háspennulínum á Hellisheiði. Þá voru nær tveir af hverjum þremur neikvæðir til línulagna frá Sandskeiði að Straumsvík og nær helmingur andsnúinn nýrri línu frá Hellisheiðarvirkjun að Geithálsi. Enginn var jákvæður gagnvart línulögnum á Hellisheiði en tveir voru jákvæðir til fyrirhugaðra línulagna frá Hellisheiðarvirkjun að Geithálsi og frá Sandskeiði að Straumsvík. Um fjórðungur var hlutlaus til línulagna frá Sandskeiði að Straumsvík og tæplega helmingur lýsti yfir hlutleysi vegna háspennulína frá Hellisheiðarvirkjun að Geithálsi.

8. mynd Afstaða til fyrirhugaðra háspennulína eftir svæðum



24 svarendur útskýrðu afstöðu sína og nefndu flestir þeirra sjónmengun sem línunum fylgir og neikvæð áhrif á upplifun og umhverfi. Svörin fara hér á eftir:

- Af hverju er ekki hægt að grafa línurnar í jörðu?
- Miklu flóknara mál en svo að hægt sé að tjá sig um það í fáum orðum.
- Mun verða töluvert fjárhagslegt tjón fyrir fyrirtækið vegna ferða sem falla niður á svæðinu við Ölkelduháls.
- Þær framkvæmdir sem þegar eru komnar setja það mikinn svip á umhverfið að þessi viðbót hefur ekki afgerandi áhrif. Æskilegt að þau svæði sem þegar hefur verið fórnað verði nýtt sem best en óspillt svæði látin vera.
- Á öllum þessum leiðum myndu háspennulínur verða til ama og ósóma fyrir landsvæðin. Hættum þessari græðgi í rafmagn og virkjum hugvitið meira í staðinn.
- Línur eiga vel við þar sem framkvæmdir og mannvirki eru, en síður á stórum, opnum svæðum þar sem víðáttan að fá að njóta sín.
- Tel að allar línur eigi að fela ef mögulegt er að koma því við. Kostnaður við það á að vera edlilegur hluti af kostnaðaráætlun framkvæmda.
- Er á móti öllum háspennulínum vegna sjónmengunar, skársti kosturinn er að setja nýjar þar sem þær eldri eru fyrir, en ég er samt neikvæður fyrir þeim.



Við Hvaleyrarvatn.

- Ættu að vera í jörðu. Línur samsíða þeim sem fyrir eru breyta þó ekki miklu.
- Veldur sjónmengun sem skemmir upplifun.
- Línán eyðileggur útsýnið og breytir ásjónu svæðisins.
- Ef nýjar háspennulínur verða samþykktar eiga þær allar að fara í jörðu!
- Sameina línur sem mest og setja í jörðu.
- Mér finnst þetta vera algjörlega öfugsnúið við þá ímynd sem Ísland stendur fyrir sem ferðamannaland.
- Línur á þessu svæði ættu að vera neðanjarðar.
- Hellisheiðarsvæðið er mjög viðkvæmt vegna þess hve lítið afmarkað það er, en jafnframt er það með hátt útivistargildi.
- Háspennulínur hafa neikvæð áhrif á þá sem vilja njóta náttúru. Best væri að fá línurnar í jörð ef af verður.
- Línuskógurinn á Hellisheiði er þegar mikill og fleiri línuslóðar verða því lítt til augnayndis.
- Helst vil ég ekki hafa neinar línur en það er e.t.v. ekki raunhæft.
- Eyðilegging á fallegri náttúru á þessu svæði.
- Er á móti þessu þar sem notandinn er stóriðja sem vinnur gegn eðlilegri framþróun í landinu.
- Línur meðfram aðalvegi finnst mér minni sjónmengun en samt er ég á því að línurnar eigi alls staðar að vera í jörðu.
- Á Hellisheiði minnkar útsýni og spillist ef háspennulínur eru lagðar yfir nýtt svæði. Setja þær neðanjarðar. Á leiðinni frá Sandskeiði að Straumsvík er mikilvægt að halda háspennulínum sem fjærst byggðum svæðum (á einkum við Hafnarfjörð).

2.9.2 Línuleið frá Ölkelduhálsi að Kolviðarhóli



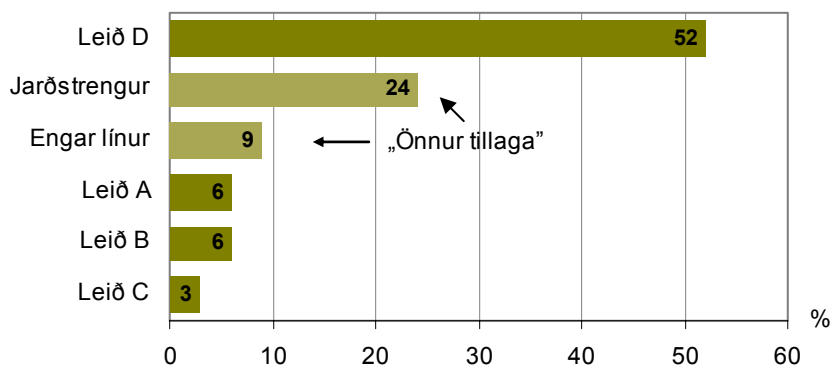
Séð yfir Fremstadal. Hér myndi ný háspennulína liggja um ef „Leið C“ yrði fyrir valinu.

Spurt var: *Hvaða línuleið frá Ölkelduhálsi að Kolviðarhóli telur þú æskilegasta af þeim fjórum sem eru til skoðunar?* Gefnir voru möguleikar A, B, C og D en auk þess gátu viðkomandi komið með aðra tillögu að línuleið. Kostur A er sá sem helst hefur verið til skoðunar hjá Landsneti en kostur D myndi t.d. liggja að mestu samhliða Búrfellslínu 3 svo dæmi séu tekin. Allir nema einn svöruðu þessari spurningu (sjá loftmyndir í viðauka IV).

Rúmlega helmingur svarenda völdu leið D, þ.e. að ný lína lægi samhliða Búrfellslínu 3 en einungis 6% vildu leið A eða B og 3% leið C. Þriðjungur svarenda merkti ekki við neinn af þessum kostum en flestir þeirra vildu fá línuna í jörðu, um fjórðungur svarenda, en þrír nefndu að þeir vildu engar nýjar línur á þessum slóðum.¹⁵

9. mynd Æskilegasta línuleiðin frá Ölkelduhálsi (Bitru) að Kolviðarhóli af þeim fjórum sem eru til skoðunar

Jarðstrengur og engar línur nefnt sem „Önnur tillaga“



Samkvæmt þessu er mjög lítið fylgi meðal fagfólks í ferðapjónustu sem gerir út á þetta svæði við línuleið A sem er aðalvalkostur Landsnets.

¹⁵ Mjög líklegt má að telja að jarðstrengur hefði fengið meira fylgi ef sá möguleiki hefði verið gefinn en sá kostur var ekki til skoðunar.

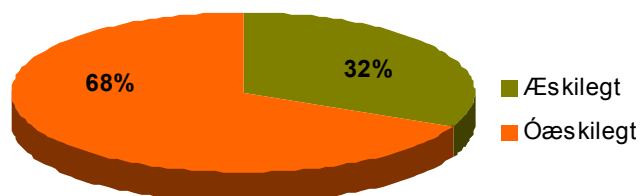
2.9.3 Tilfærsla á Hamraneslínunum og tengivirki við Hamranes



Tengivirkid við Hamranes og Hamraneslínur (til hægri) liggja mjög nærri íbúðabyggð á Völlumum í Hafnarfirði.

Einnig var spurt hvaða skoðun þátttakendur í könnuninni hefðu á mögulegri tilfærslu á Hamraneslínunum 1 og 2 og á tengivirki frá Hamranesi að Stórhöfða, fjær núverandi þéttbýli í Hafnarfirði. Helmingur svarenda tóku ekki afstöðu og merktu við „veit ekki“. Af þeim sem tóku afstöðu töldu 68% að tilfærslan væri óæskileg en 32% að hún væri æskileg.¹⁶

10. mynd Álit á mögulegri tilfærslu Hamraneslína 1 og 2 og tengivirkis við Hamranes þeir sem afstöðu tóku



2.9.4 Athugasemdir við hluta línuleiðanna

Fagfólk í ferðaþjónustu var jafnframt spurt hvort það hefði aðrar athugasemdir við einstaka verkþætti eða hluta fyrirhugaðra línuleiða. 41% (14 svarendur) höfðu athugasemdir sem hér fara á eftir. Flestir nefndu að sem mest af línunum ætti að grafa í jörðu en síðan að halda ætti nýjum línunum samhliða þeim eldri.

- Halda línuleiðunum þar sem þegar eru línur.
- Mikilvægt að nýjar línur liggi sem mest samhliða eldri línunum.
- Alveg á móti línu á Hellisheiði við Ölkelduháls og nærri Hengladölum.
- Línurnar eru óþarfi. Við erum bara of gráðug.
- Færsla á Hamraneslínunum þýðir að þar sem þær gömlu voru er ennþá rask og svo kemur ný.

¹⁶ Skynsamlegra hefði verið að spyrja um þetta í tvennu lagi þar sem andstaðan var greinlega mun meiri við tilfærslu Hamraneslínunna, vegna nálægðar nýrrar línuleiðar við sumarhús og vinsælt útivistarsvæði í Sléttuhlið og nýtt hesthúshverfi Sörlamanna, en við færslu tengivirkis við Hamranes.

- Grafa að hluta til í jörðu.
- Mæli með jarðstreng.
- Óþarft rask að færa Hamraneslínur og spjöll í náttúru. Svæðið í nágrenni Hvaleyrarvatns er mikið útivistar- og skógræktarsvæði. Það væri sorglegt að eyðileggja það.
- Línur í jörðu.
- Línur eyðileggja upplifun göngufólks. Setja í jörðu.
- Setja sem mest í jörðu.
- Enga stóriðju í viðbót og því engar línur fyrir hana.
- Fáránlegt að fara með línuna í gegnum vinsælasta útivistarsvæðið í Hafnarfirði.
- Hefði viljað fá sem mest af línunum neðanjarðar.

2.10 Tillögur um mótvægisáðgerðir

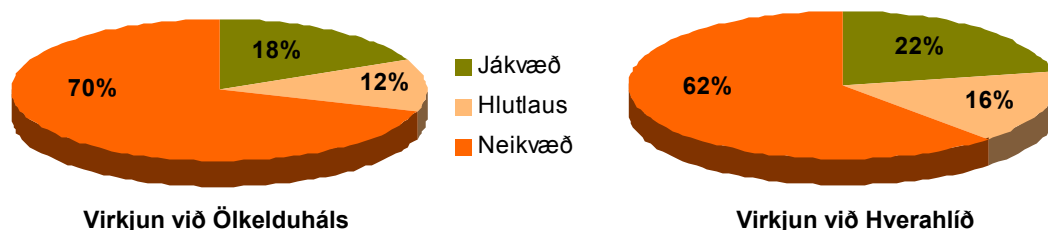
Um 70% þátttakenda í könnuninni komu með tillögur til mótvægisáðgerða til að lágmarka áhrif háspennulínanna á útivist og ferðaþjónustu. Það var nær samdóma álit þeirra að besta mótvægisáðgerðin sé að leggja línurnar í jörðu en tveir vildu engar línur. Tillögurnar fara hér á eftir:

- Grafa línur.
- Grafa í jörðu.
- Reyna að hafa allar línur sem mest saman eða leggja í jörðu
- Grafa í jörðu.
- Ekki að virkja!
- Engin háspennulína = engin áhrif. Ef ný lína, þá láta hana liggja eins mikið samhliða þeim gömlu og hægt er.
- Setja í jörð á viðkvæmustu stöðum.
- Jarða þær allar.
- Grafa í jörðu. Hefur engum dottið í hug að grafa niður álver?
- Jarðstrengi á völdum svæðum.
- Grafa línur í jörðu til að lágmarka áhrifin.
- Setja jarðstreng með sem minnstu jarðraski. Veita auknu fé í rannsóknir og nýsköpun sem leiðir til nýrri háspennulagna.
- Allar línur í jörðu.
- Sameina línur og grafa í jörðu
- Jarðstrengur.
- Gufu- og línulagnir í jörðu á viðkvæmustu svæðum og helst aflstöðvarnar líka!
- Færa línur meira í jörðu.
- T.d. að leggja línur í jörð á stöðum þar sem loftlínur trufla fallegar sjónlínur.
- Gera allt ósýnilegt? Eða gera þetta smekklegt og fallett ef hægt er.
- Enga stóriðju. Línur því óþarfar.
- Leggja línur í jörðu.
- Setja línur í jörð.
- Það er meiri kostnaður við það en það er betra að leggja línurnar í jörðu.
- Grafa línur.

2.11 Afstaða til nýrra gufuaflsvirkjana á Hellisheiði

Vegna samlegðaráhrifa háspennulína og fyrirhugaðra virkjana var fagfólk í ferðaþjónustu spurt um afstöðu til nýrra jarðvarmavirkjana, annars vegar við Ölkelduháls og hins vegar við Hverahlíð sem Orkuveita Reykjavíkur vinnur að matsáætlun fyrir.¹⁷ Niðurstaðan er sú að um tveir af hverjum þremur voru neikvæðir til beggja virkjunarhugmyndanna en um fimmtungur var þeim fylgjandi. Heldur fleiri voru andvígir virkjun við Ölkelduháls (70%) en við Hverahlíð (62%).

11. mynd Afstaða til nýrra jarðvarmavirkjana á Hellisheiði



17 svarendur höfðu eftirfarandi athugasemdir við þessar áformuðu virkjanir á Hellisheiði. Flestir nefndu neikvæð umhverfisáhrif, jarðrask og sjónmengun. Þrír voru við framkvæmdum við Ölkelduháls. Tveir vildu að ferðamenn gætu átt þess kost að sjá borholu í blæstri:

- Þessar virkjanir og það sem þeim fylgir er náttúruskemmandi.
- Almenn er það mín skoðun að Íslendingar eigi að staldra við og hugsa sinn gang hvað varðar virkjanir og stóriðju.
- Ölkelduháls er mikilvægur fyrir ferðaþjónustuna.
- Mætti hafa eina holu sem blési fyrir hópa og ferðamenn til að þeir skynji betur aflið úr iðrum jarðar.
- Ef þetta gerist verður sjónmengun á báðar hendur þegar ekið er eftir þjóðveginum um Hellisheiði.
- Þessar virkjunarframkvæmdir verða að vera háðar því að frágangur á möstrum og raflinum sé stórbættur. Hafa þær í jörðu.
- Þurfum á heitu vatni og rafmagni að halda. Það er bara spurning um magnið.
- Mér finnst allar þær framkvæmdir sem hafa verið gerðar á Hellisheiði hræðilegar fyrir náttúruna. Mikil spjöll, jarðrask og efnistaka.
- Er algjörlega mótfallinn virkjun við Ölkelduháls. Menn geta nýtt svæðið að vestanverðu en tryggjum að Ölkelduhálsi og nærumhverfi hans verði hlíft!
- Sjónmengun af öllu saman.
- Gera þetta að ferðamannasvæði með því að vera með opna borholu, sýna þessar virkjanir og vera með ferðir í þær.

¹⁷ Í nýjum tillögum Landsnets, sem komu fram eftir að kannanir RRF hófust, er lagt til að önnur virkjunin uppi á Hellisheiði verði við Bitru en ekki Ölkelduháls, þ.e. nokkru sunnar en áður var áformað. Er þá talað um Bitruvirkjun og Bitrulínu en ekki Ölkelduhálsvirkjun og Ölkelduhálslínu.

- Öllu frekar en línulagnir óttast ég umhverfisspjöll og sjónmengun af völdum gufulagna út um allt. Því færri virkjanir á þessu svæði, þeim mun minna rask.
- Tel að það sé hægt að gera þetta þannig að allir geti verið stoltir af.
- Hverahlíð kemur frekar til greina, einkum ef línur fara í jörð. Svæðið á Ölkelduhálsi og þar í grennd er einstakt.
- Gufuafsvirkjanir eru skársti virkjunarkosturinn en við eigum ekki að virkja fyrir stóriðju. Ganga þarf þannig frá landinu að sem allra minnst röskun verði.
- Nóg komið af virkjunum.
- Fyrst byrjað er að raska er best að framkvæmdir séu sem mest á einu svæði.

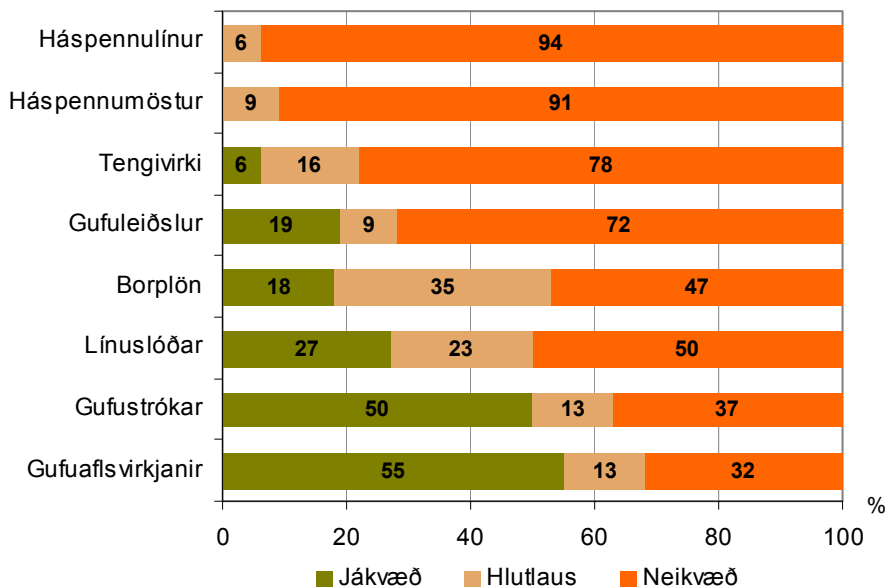
2.12 Afstaða til mannvirkja er tengjast gufuafsvirkjunum

Spurt var um afstöðu fagfólks til eftirtalinna mannvirkja og þátta er tengjast gufuafsvirkjunum:

<i>Gufuafsvirkjanir</i>	<i>Gufuleiðslur</i>
<i>Tengivirki</i>	<i>Gufustrókar frá borholum í blæstri</i>
<i>Borplön</i>	<i>Háspennulínur</i>
<i>Línuslóðar</i>	<i>Háspennumöstur</i>

Af þessum þáttum fengu háspennumöstur og háspennulínur lökustu dómana hjá fagfólki í ferðapjónustu og voru um yfir 90% neikvæðir gagnvart þeim. Mikill meirihluti var einnig neikvæður til tengivirkja og gufuleiðslna, nær þrefalt fleiri neikvæðir en jákvæðir til borplana og tvöfalt fleiri neikvæðir en jákvæðir til línuslóða. Talsvert fleiri voru hins vegar jákvæðir en neikvæðir til gufustróka frá borholum í blæstri og mun fleiri jákvæðir en neikvæðir til gufuafsvirkjana almennt.

12. mynd Afstaða til mannvirkja og þátta er tengjast gufuafsvirkjunum



Það vekur athygli að mun færri voru jákvæðir til gufuafsvirkjana við Ölkelduháls og Hverahlíð (19-22%) en til gufuafsvirkjana almennt (55%). Þetta bendir til þess að staðsetning jarðvarmavirkjana skipti máli og e.t.v. að viðkomandi þyki nægilegt að hafa eina slíka virkjun á Hellsheiðarsvæðinu.

3.0 Könnun meðal útivistarfólks

Könnun meðal útivistarfólks var lögð fyrir á tveimur meginsvæðum; annars vegar í upplandi Hafnarfjarðar og nágrenni og hins vegar á Hellisheiði og nágrenni. Í upplandi Hafnarfjarðar var könnunin einkum gerð á eftirtöldum stöðum: Við Hvaleyrvatn, í hesthúsahverfum á Sörlasvæðinu, í Sléttuhlíð, við Kaldársel og Helgafell. Á Hellisheiði og nágrenni var könnunin einkum lögð fyrir útivistarfólk uppi á Hellisheiði (s.s. á slóðanum að Ölkelduhálsi og á öðrum slóðum austan Þjóðvegur), við Litlu Kaffistofuna og við Skíðaskálann í Hveradölum. Könnunin var einnig lögð fyrir fólk á Sandskeiði og við upphaf gönguleiða inn í Reykjadal og Grændal ofan Hveragerðis.

Alls fengust 162 gild svör í könnuninni; 98 í upplandi Hafnarfjarðar og nágrenni en 64 á Hellisheiði og nágrenni.

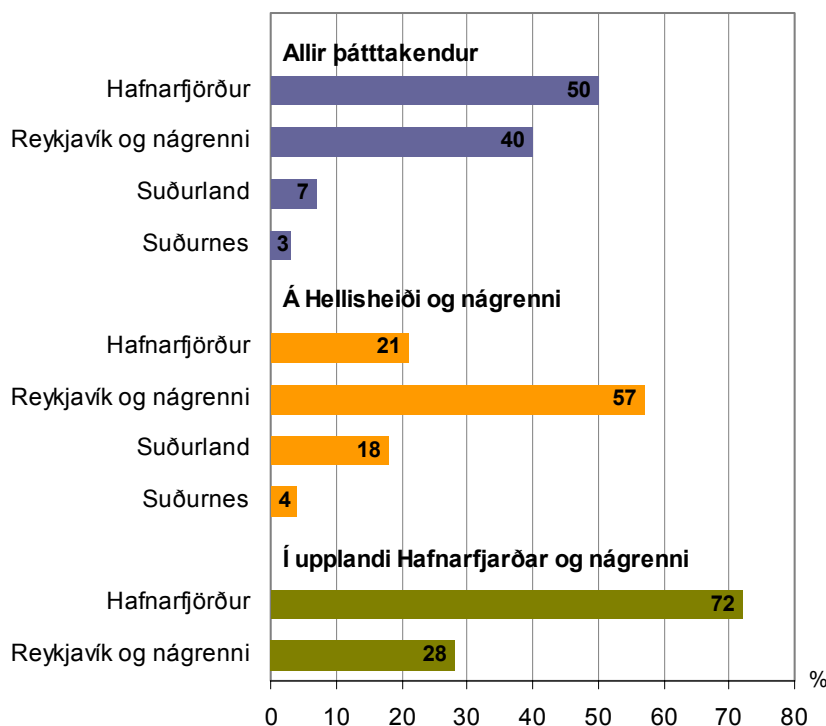
3.1 Kyn, aldur og búseta

63% þátttakenda í könnuninni voru karlar en 37% konur. Meðalaldur þátttakenda var 43 ár. Voru 34% á aldrinum 16-35 ára, 42% voru 36-55 ára en 24% eldri en 55 ára.

Um helmingur þátttakenda var búsettur í Hafnarfirði, 40% annars staðar á höfuðborgarsvæðinu, 7% á Suðurlandi (frá Hveragerði að Hellu) og 3% á Suðurnesjum. Mikill munur var á búsetu þátttakenda eftir könnunarsvæðum eins og sjá má á 13. mynd.

13. mynd

Búseta allra þátttakenda og eftir helstu könnunarsvæðum



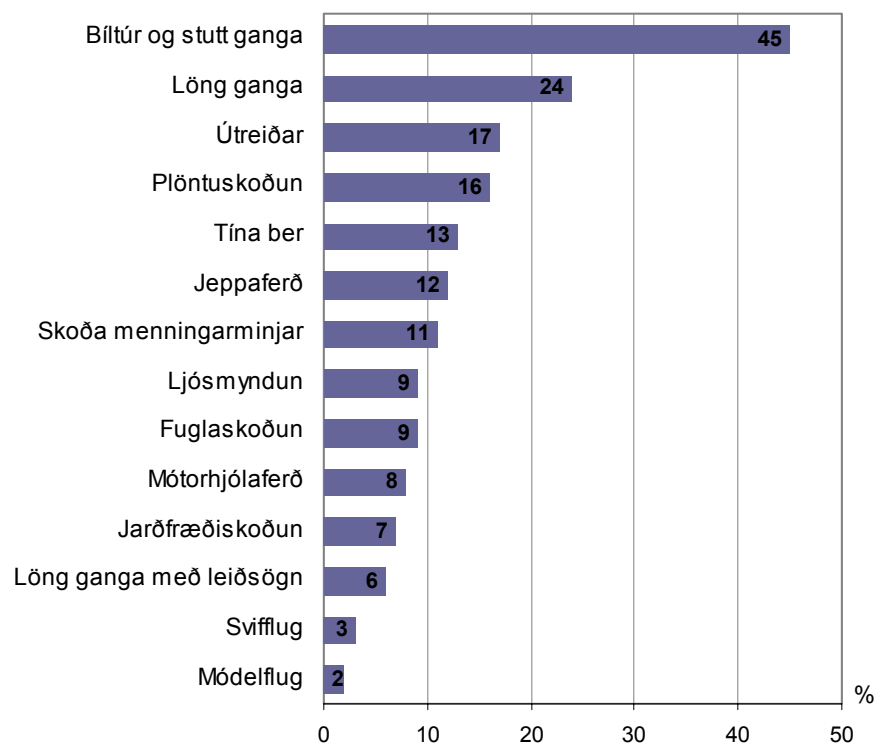
3.2 Útivist að þessu sinni



Hestar og reiðtygi við Sörlastaði í Hafnarfirði.

Á 14. mynd má sjá hvaða útivist eða afþreyingu fólk stundaði þann dag sem það tók þátt í könnuninni eða stundaði síðast á viðkomandi svæði. Flestir voru í bíltúr með styttri gönguferðum, en því næst í lengri gönguferð, að stunda útreiðar, plöntuskoðun, að tína ber eða í jeppaferð. ¹⁸

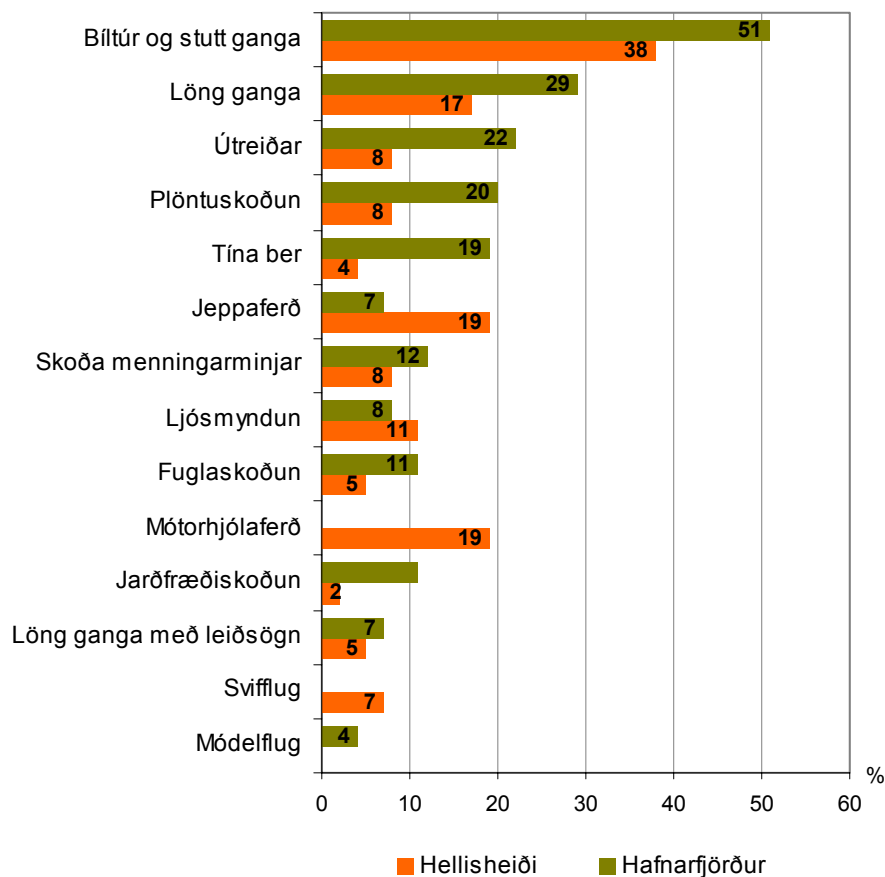
14. mynd Útivist eða afþreying stunduð að þessu sinni



¹⁸ Margir merktu við fleira en eitt. Þannig voru sumir sem stunduðu allt í senn; bíltúr með styttri gönguferð, plöntuskoðun og berjatínslu – eða langa göngu, ljósmyndun og jarðfræðiskoðun svo dæmi séu tekin. Í nokkrum tilvikum var fólk spurt hvort það hefði nýverið stundað útivist á viðkomandi svæði. Ef svo var átti fólk að tilgreina þá útivist eða afþreyingu.

15. mynd sýnir þá útivist og afþreyingu sem fólk var að stunda þegar könnunin var gerð, annars vegar á Hellisheiði og nágrenni og hins vegar í upplandi Hafnarfjarðar og nágrenni. Svo sem sjá má er munurinn umtalsverður. Þannig var t.d. algengara að útivistarfólk á Hellisheiði og nágrenni væri í jeppaferð, mótorhjólaferð (enginn við Hafnarfjörð) eða að stunda svifflug. Fólk í upplandi Hafnarfjarðar var fremur í bíltúr með gönguferð, lengri göngu, að stunda útreiðar, plöntuskoðun og að tína ber.

15. mynd Útivist eða afþreying stunduð að þessu sinni eftir svæðum



„Krækiberin sæt og fin ...“

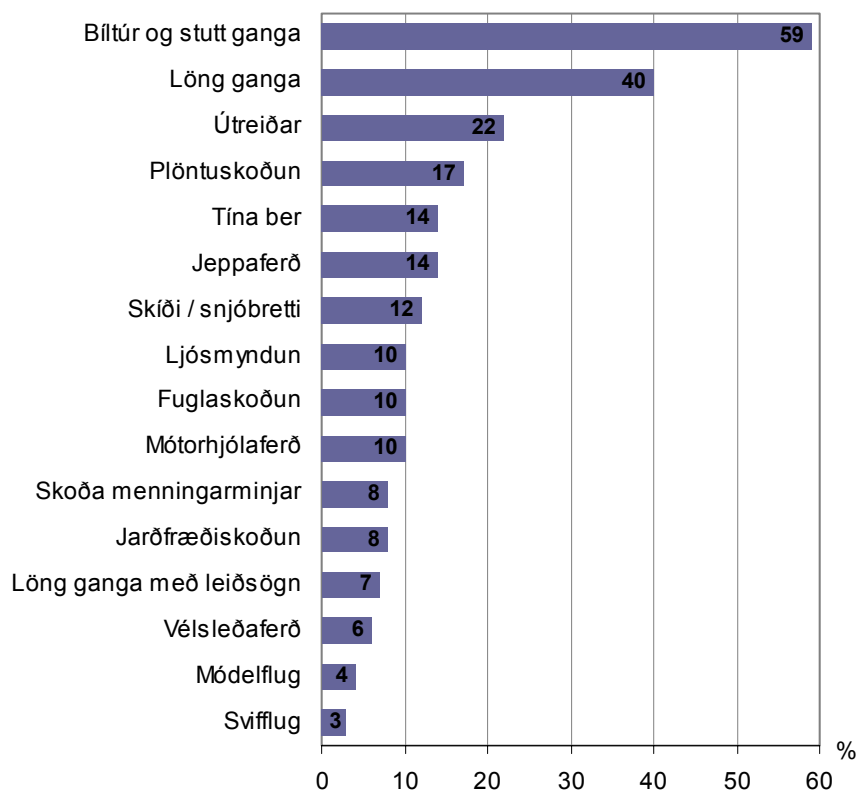
3.3 Útivist í nágrenni línustæðanna síðastliðið ár

3.3.1 Tegund útivistar

16. mynd sýnir þá útivist og afþreyingu sem fólk hafði stundað í nágrenni fyrirhugaðra línulagna á síðastliðnum 12 mánuðum. Áberandi flestir höfðu stundað bíltúra með styttri gönguferðum en síðan lengri gönguferðir á eigin vegum. Næst komu útreiðar, plöntuskoðun, berjatínsla og jeppaferðir.

16. mynd

Útivist stunduð síðustu 12 mánuði í nálægð við fyrirhuguð línustæði



2. tafla sýnir betur muninn á útivist og afþreyingu fólks eftir könnunarsvæðum en einnig eftir kyni og aldurshópum.

Í upplandi Hafnarfjarðar og nágrenni stunduðu sem sjá má hlutfallslega fleiri bíltúr með styttri gönguferðum, lengri göngur á eigin vegum, útreiðar, plöntuskoðun, berjatínsla, fuglaskoðun og jarðfræðiskoðun en þeir sem stunduðu útivist á Hellisheiði og nágrenni. Útivistarfólk á Hellisheiði og nágrenni stundaði hins vegar mun frekar jeppaferðir, skíði/snjóbretti, ljósmyndun, mótorhjólaferðir, vélsleðaferðir og svifflug.

Konur stunduðu meira í bíltúra með stuttum gönguferðum en karlar og fóru einnig meira í langar gönguferðir á eigin vegum, berjatínsla og ljósmyndun. Karlar stunduðu hins vegar útreiðar mun frekar en konur og einnig mótorhjólaferðir, vélsleðaferðir, móðelflug og svifflug.

Útivistarfólk eldra en 35 ára stundaði hlutfallslega mun meira bíltúra með styttri gönguferðum og lengri göngur á eigin vegum en yngra fólkið (18-35 ára) og einnig plöntuskoðun, berjatíslu, ljósmyndun, fuglaskoðun, skoðun á menningarminjum jarðfræðiskoðun og lengri gönguferðir með leiðsögn. Unga fólkið fór hins vegar meira á skíði/snjóbretti, í mótórhólaferðir, vélsleðaferðir og móðelflug. Ekki var munur á jeppaferðum eftir aldurshópum en fólk yfir 55 ára stundaði útreiðar síður en þeir sem yngri voru.

2. tafla Afþreying síðastliðna 12 mánuði í nágrenni línustæðanna eftir könnunarsvæðum, kyni og aldurshópum

%	KÖNNUNAR- STAÐIR		KYN		ALDURSHÓPAR		
	Hellis- heiði	Hafnar- fjörður	kona	karl	18-35	36-55	>55 ára
Bíltúr og stutt ganga	50	64	67	54	48	62	70
Löng ganga á eigin vegum	14	57	48	37	20	50	53
Útreiðar	16	27	11	29	22	27	13
Plöntuskoðun	12	21	22	15	8	15	33
Tína ber	4	20	22	9	5	15	23
Jeppaferð	26	7	15	14	12	15	13
Skíði / snjóbretti	24	4	13	11	20	10	3
Ljósmyndun	12	5	15	4	2	12	10
Fuglaskoðun	6	12	11	9	2	12	17
Mótórhólaferð	24	0	0	15	25	2	0
Skoða menningarminjar	10	5	9	6	2	9	10
Jarðfræðiskoðun	3	11	11	6	3	10	15
Löng ganga með leiðsögn	4	9	12	5	2	10	9
Vélsleðaferð	16	0	0	10	15	4	0
Móðelflug	2	5	0	6	8	2	3
Svifflug	8	0	0	5	5	2	3



Hamranesflugvöllur flugmóðelfélagsins Byts í Hafnarfirði.

3.3.2 Tíðni útivistar alls og eftir útivistarmöguleikum



Í Bláfjöllum; skíða og veitingaskálinn Breiðablik í forgrunni.

Í könnuninni var fólk beðið um að áætla hve oft á síðustu 12 mánuðum það hefði stundað útivist eða afþreyingu í nálægð við fyrirhuguð línustæði. Jafnframt hvernig skiptingin hefði verið á milli sumars og veturs hvað það varðar.

Að jafnaði taldi fólk sig hafa stundað útivist á svæðinu í nær 40 skipti að jafnaði síðastliðið ár, þar af um 15 skipti að sumarlagi (júní-september) en um 25 skipti utan sumartíma (október-maí). Þeir sem svörðuðu könnuninni í upplandi Hafnarfjarðar kváðust hafa stundað útivist í nálægð við línur frá Hellsheiði að Geithálsi og Straumsvík að jafnaði í 55 skipti á liðnu ári. Útivistarfólk á Hellsheiði og nágrenni kváðst hins vegar hafa stundað útivist á því svæði að jafnaði í 30 skipti á liðnu ári.

Þegar tíðni útivistar er skoðuð eftir útivistarmöguleikum og tegund afþreyingar kemur í ljós að þeir sem á annað borð stunda hestamennsku voru duglegasta útivistarfólkið og fóru að jafnaði 70 sinnum í útreiðartúr í nágrenni línustæðanna á liðnu ára (mest í landi Hafnarfjarðar í nágrenni Hamranesslína og síðan Búrfellslínu 3). Síðan komu þeir sem stunduðu bíltúra og styttri göngur, lengri gönguferðir, mótörhjólaferðir, lengri gönguferðir á eigin vegum, sviffflug og módelflug en þeir stunduðu þá útivist/afþreyingu í 25-30 skipti að jafnaði á liðnu ári. Þeir sem fóru um nágrenni línustæðanna í jeppaferð eða til að skoða jarðmyndanir gerði það að jafnaði í 12-15 skipti á liðnu ári. Fólk sem stundaði plöntuskoðun, berjatínslu, vélsleðaferðir, lengri göngur með leiðsögn, ljósmyndun, skoðun menningarminja, fuglaskoðun og berjatínslu á svæðinu gerðu það í 4-8 skipti að jafnaði á liðnu ári. ¹⁹

Útivistarfólk í upplandi Hafnarfjarðar fór að jafnaði margfalt oftar í útreiðar (enda var hluti úrtaksins hestamenn), bíltúr með styttri gönguferð og í lengri göngu en þeir sem stunduðu útivist á Hellsheiði og nágrenni. Jafnframt stunduðu þeir meira fuglaskoðun, plöntuskoðun, berjatínslu og módelflug. Útivistarfólk á Hellsheiði og nágrenni stundaði hins vegar oftar jarðfræðiskoðun, mótörhjólaferðir, vélsleðaferðir, jeppaferðir, sviffflug og skíði/snjóbretti. Lítil munur var á hópunum þegar kom að stundum lengri gönguferða með leiðsögn, skoðun á menningarminjum og ljósmyndun.

¹⁹ Það er mikilvægt að hafa í huga að mjög mismargir svarendur eru á bak við þessi meðaltöl, allt frá um 90 (bíltúr og stutt gönguferð) og niður í 5. Því ber að taka þessum niðurstöðum sem vísbendingum og skekkjumörk geta verið mikil.

3.4 Útivist eftir svæðum síðastliðin þrjú ár

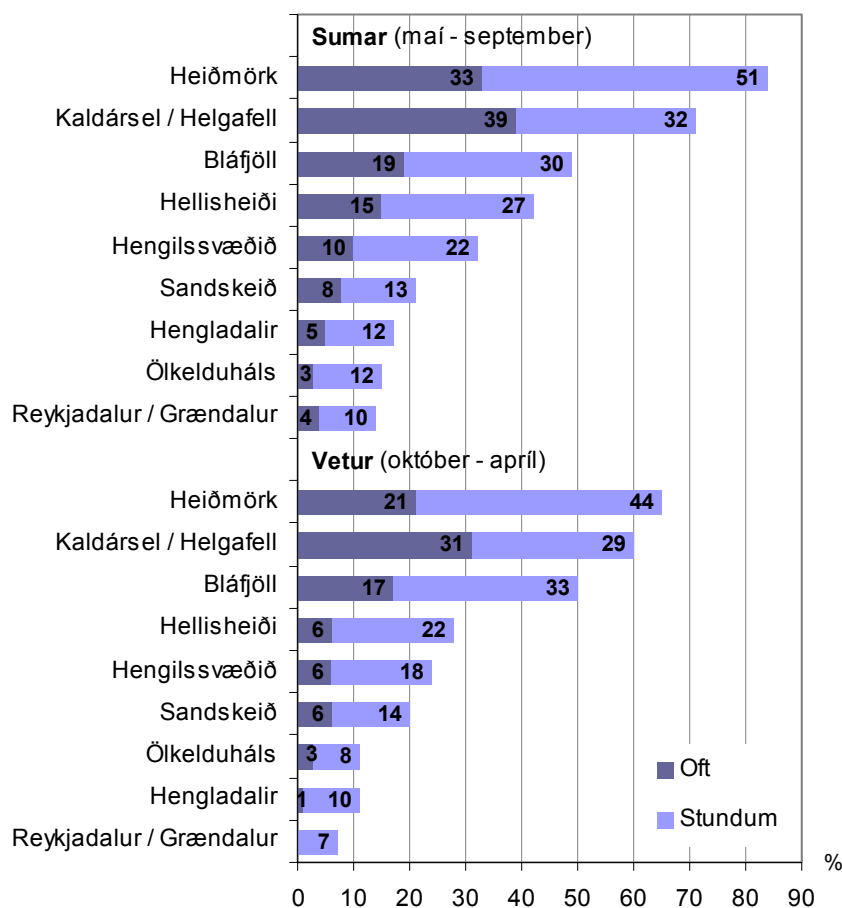
3.4.1 Allir

Í könnuninni voru tilgreind níu útvistarsvæði í nágrenni fyrirhugaðra línulagna frá Hellisheiði að Geithálsi og Straumsvík og spurt hvort viðkomandi hefðu oft, sjaldan eða aldrei stundað útivist þar á síðastliðnum þremur árum, annars vegar að sumarlagi (maí - september) en hins vegar að vetri (október - apríl).

Þegar allir svarendur eru skoðaðir saman er niðurstaðan sú að flestir höfðu stundað einhverja útivist í Heiðmörk en síðan við Kaldársel/Helgafell, Bláfjöll og á Hellisheiði. Að vetri til var hlutfall þeirra sem stunduðu afþreyingu á svæðunum mun lægra en að sumri, nema í Bláfjöllum.

17. mynd

Allir svarendur - útivist eftir svæðum síðastliðin þrjú ár



Hér þarf að hafa í huga að um 60% svarenda voru í upplandi Hafnarfjarðar og nágrenni. Munurinn á hópum eftir könnunarsvæðum sést betur á 18. og 19. mynd.

3.4.2 Útivistarfólk á Hellisheiði og nágrenni

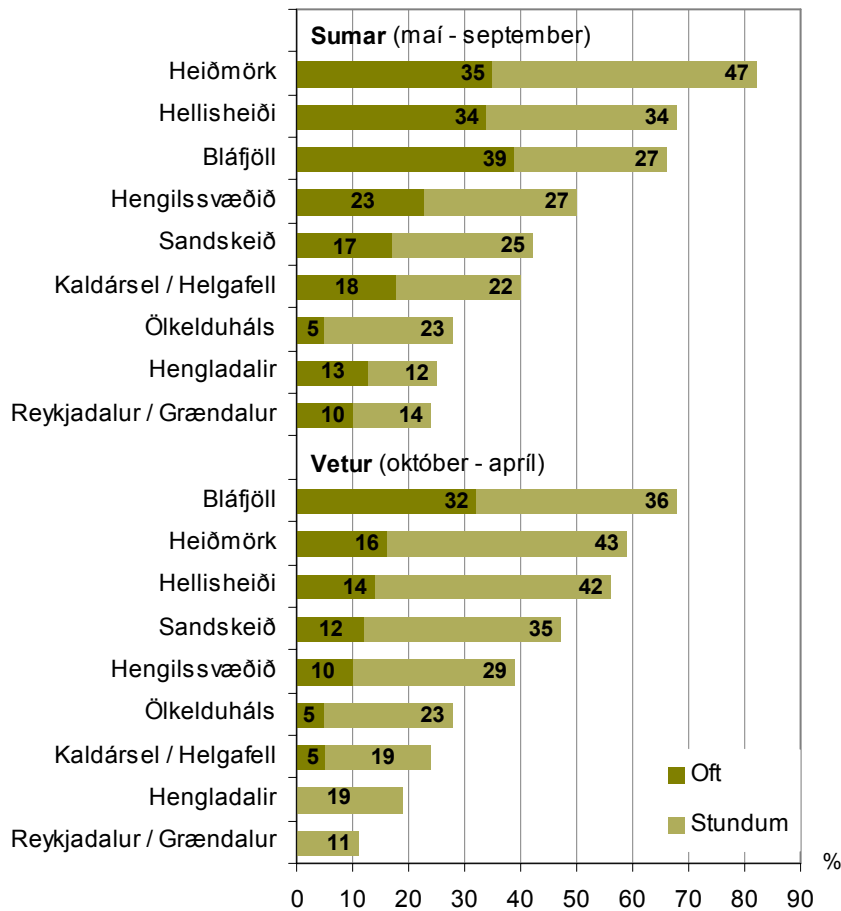


Útsýnið af Ölkelduhálsi til norðausturs að Áttatjörn og Kyllisfelli.

Útivistarfólk á Hellisheiði og nágrenni hafði á síðustu þremur árum helst stundað útivist að sumarlagi í Heiðmörk en síðan á Hellisheiði, í Bláfjöllum og á Hengilssvæðinu. Að vetrarlagi voru Bláfjöll efst á blaði en síðan Heiðmörk, Hellisheiði, Sandskeið og Hengilssvæðið.

18. mynd

Svarendur á Hellisheiði og nágrenni - útivist eftir svæðum síðastliðin þrjú ár



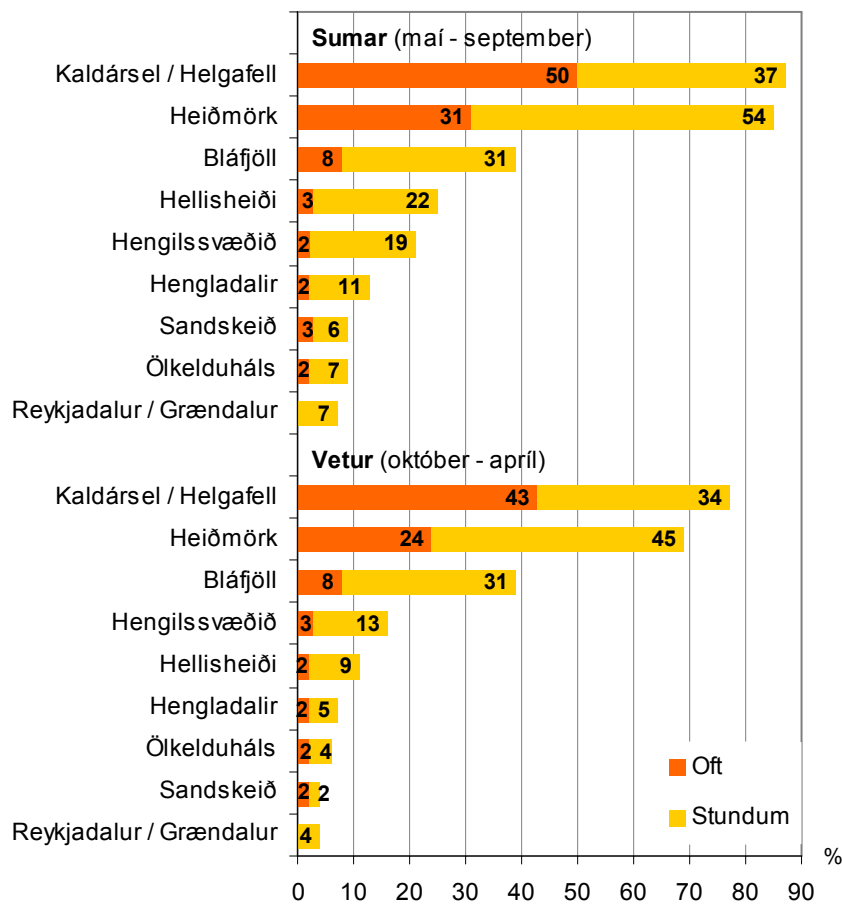
3.4.3 Útivistarfólk í upplandi Hafnarfjarðar og nágrenni



Séð til norðurs af Bláfjallavegi yfir Skúlatúnshraun að Búrfellslínu 3 og Helgafelli. Húsfell fjær.

Útivistarfólk í upplandi Hafnarfjarðar og nágrenni hafði á síðustu þremur árum helst stundað útivist í nágrenni Kaldársels og Helgafells eða í Heiðmörk, þó heldur minna að vetri en sumri. Bláfjöll komu þar langt á eftir í þriðja sæti.

19. mynd Svarendur í upplandi Hafnarfjarðar og nágrenni - útivist eftir svæðum síðastliðin þrjú ár



3.5 Uppáhaldsstaðir í nágrenni línuleiðanna

71% svarenda á Hellisheiði og 78% svarenda í upplandi Hafnarfjarðar og nágrenni nefndu sína upphaldsstaði í nágrenni fyrirhugaðra línuleiða.



Frá jarðhitasvæðinu við Hverahlíð á Hellisheiði.

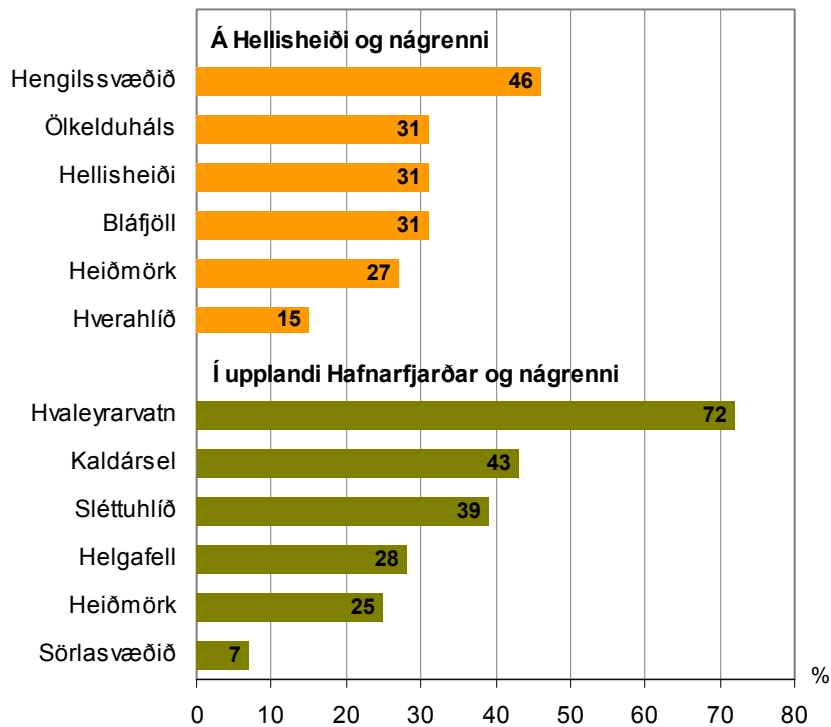
Tæplega helmingur þeirra sem svöruðu spurningunni á Hellisheiði nefndu Hengilssvæðið en því næst Ölkelduháls, Hellisheiði, Bláfjöll og Heiðmörk. Nokkrir nefndu Hverahlíð.

Hvaleyrarvatn var í mestu upphaldi þeirra sem svöruðu könnuninni í upplandi Hafnarfjarðar en því næst kom Kaldársel, Sléttuhlíð, Helgafell og Heiðmörk. Nokkrir nefndu svæði hestamannafélagsins Sörla.

20. mynd

Uppáhaldsstaðir í nágrenni línuleiðanna

þeir sem nefndu ákveðna staði



Þeir sem svöruðu könnuninni á Hellisheiði nefndu einnig eftirtalda upphaldsstaði: Sandskeið, Hveradali, Stóra-Reykjafell, Kolviðarhól, Hengladali, Orustuhraun, Innstadal, Reykjadal og Hellisskarð.

Þeir sem svöruðu könnuninni í upplandi Hafnarfjarðar nefndu einnig eftirtalda staði: Hamranes, Búrfellsgjá, Búrfell og Húsfell.

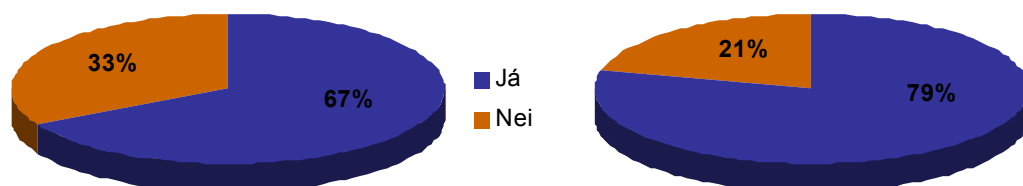
3.6 Áhrif fyrirhugaðra háspennulína á upplifun



Línufrumskógur? Búrfellslína 2, Sogslína 2 og Búrfellslína 3 á Hellisheiði, séðar í átt að Stóra-Reykjafelli.

Af þeim sem afstöðu tóku töldu 67% svarenda á Hellisheiði að nýjar línur þar myndu hafa áhrif á upplifun þeirra af stöðum eða svæðum í nágrenni línuleiðanna. Þá töldu 79% þeirra sem afstöðu tóku og svöruðu í upplandi Hafnarfjarðar og nágrenni að nýjar línur frá Hellisheiði að Geithálsi og Straumsvík myndu hafa áhrif á upplifun þeirra af því svæði sem nærri þeim er.²⁰ Á það einkum við um línurnar þar sem þær liggja frá Helgafelli að Straumsvík, auk tilfærslu á Hamraneslínunum.

21. mynd Munu línulagnirnar hafa áhrif á upplifun þína af stöðum eða svæðum í nágrenni línuleiðanna? þeir sem afstöðu tóku



Línur á Hellisheiði og nágrenni

Línur frá Hellisheiði að Geithálsi og Straumsvík

Af þeim sem töldu að háspennulínurnar myndu hafa áhrif á upplifun þeirra töldu 97% svarenda á Hellisheiði og 93% svarenda í upplandi Hafnarfjarðar (línur að Geithálsi og Straumsvík) að þau yrðu neikvæð en einungis 3-7% að þau yrðu jákvæð. 2. tafla sýnir þá staði/svæði sem útivistarfólk nefndi að línurnar hefðu neikvæð áhrif á.

3. tafla Neikvæð áhrif línulagna á upplifun staða / svæða

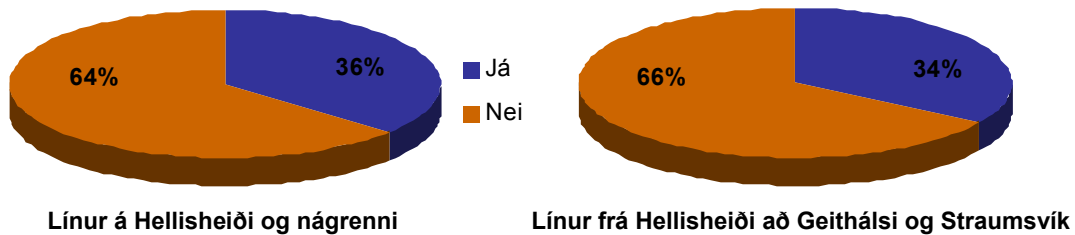
Svarendur á Hellisheiði og nágrenni	Svarendur í upplandi Hafnarfjarðar
Ölkelduháls	Sléttuhlíð
Hellisheiði	Kaldársel
Allt svæðið	Helgafell og nágrenni
	Hvaleyrarvatn
	Heiðmörk

²⁰ 29% svarenda á Hellisheiði og þar í grennd og 25% svarenda í upplandi Hafnarfjarðar tóku ekki afstöðu til spurningarinnar og merktu við „veit ekki“.

3.7 Áhrif fyrirhugaðra háspennulína á tíðni heimsókna

Af þeim sem afstöðu tóku töldu 64% svarenda á Hellisheiði að nýjar línur þar myndu ekki hafa áhrif á tíðni heimsókna þeirra á staði eða svæði í nágrenni línuleiðanna. Þá töldu 66% þeirra sem afstöðu tóku og svöruðu könnun í upplandi Hafnarfjarðar og nágrenni að nýjar línur frá Hellisheiði að Geithálsi og Straumsvík myndu ekki hafa áhrif á ferðir þeirra um staði eða svæði sem nærri þeim lægi.²¹ Um og yfir þriðjungur þeirra sem afstöðu tóku töldu hins vegar að fyrirhugaðar línur myndu hafa áhrif á ferðir þeirra nærri línustæðunum.

22. mynd Munu línulagnirnar hafa áhrif á tíðni heimsókna þinna að stöðum eða svæðum í nágrenni línuleiðanna? þeir sem afstöðu tóku



Af þeim sem álitu að háspennulínurnar myndu hafa áhrif á heimsóknir þeirra töldu nær allir að þeir kæmu sjaldnar á viðkomandi svæði ef af línun yrði.

Þessir svarendur voru síðan spurðir um ástæður þess að þeir myndu sjaldnar leggja leið sína um svæðið. Flestir þeirra nefndu að sjónmengun frá háspennulínunum gerði þá afhuga heimsóknum á svæðin nærri þeim en aðrir nefndu að þeim liði illa í nálægð við háspennulínur, að þær væru óvistvænar og lýti á umhverfinu. Nokkrir töldu að línurnar væru hættulegar heilsu manna (segulsvið).



Mastur í Búrfellslínu 3, ofan Reykjadal.

Allmargir nefndu staði eða svæði í nágrenni línuleiðanna sem þeir myndu síður fara um ef línurnar kæmu, sbr. 3. töflu.

4. tafla Staðir / svæði sem síður verður farið um ef línur koma

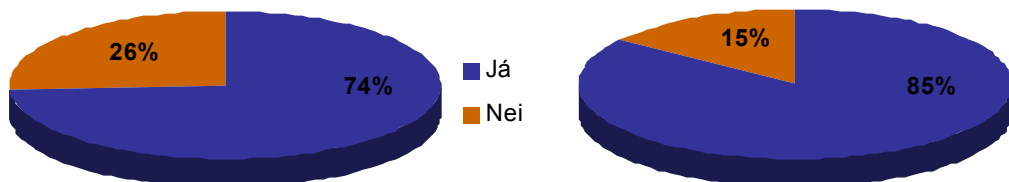
Svarendur á Hellisheiði og nágrenni	Svarendur í upplandi Hafnarfjarðar
Ölkelduháls	Sléttuhlíð
Hengilssvæðið	Kaldársel og nágrenni
Allt svæðið	Helgafell
	Hvaleyrarvatn
	Allt svæðið

²¹ 34% svarenda á Hellisheiði og nágrenni og 29% svarenda í upplandi Hafnarfjarðar tóku ekki afstöðu til spurningarinnar og merktu við „veit ekki“.

3.8 Sérstaða svæða í nágrenni línuleiðanna

Af þeim sem afstöðu tóku töldu 74% svarenda á Hellisheiði að svæðið í nágrenni fyrirhugaðra háspennulína þar hefði sérstöðu. Þá töldu 85% þeirra sem afstöðu tóku og svöruðu könnuninni í upplandi Hafnarfjarðar að svæðið í nágrenni fyrirhugaðra lína þar hefði sérstöðu.²²

23. mynd Hefur svæðið í nágrenni línuleiðanna einhverja sérstöðu? þeir sem afstöðu tóku



Við línur á Hellisheiði og nágrenni

Við línur frá Hellisheiði að Geithálsi og Straumsvík

Sérstaða

Á Hellisheiði og nágrenni: Ölkelduháls, sögulegt mikilvægi (þjóðleiðin um Hellisheiði o.fl.), gamlir skálar og sæluhús, jarðfræðileg sérstaða, háhitasvæði.



Eitt af sumarhúsunum við Sléttuhlíð í landi Hafnarfjarðar.

Uppland Hafnarfjarðar og nágrenni:

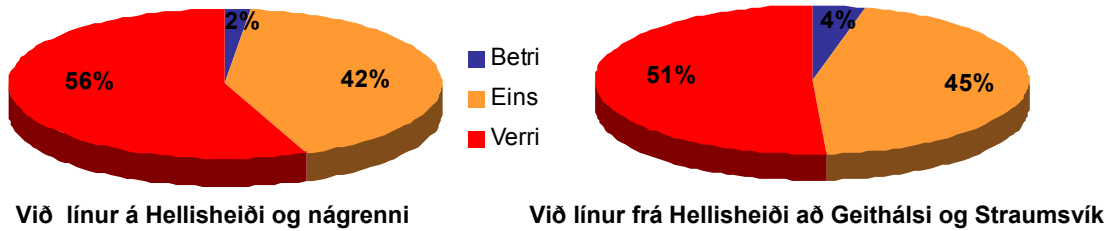
Fallegt og vinsælt útivistarsvæði (nágrenni Hafnarfjarðar), falleg náttúra, náttúra í næsta nágrenni þéttbýlisins, paradís í miðju þéttbýlinu, Sléttuhlíð - sumarhúsabyggð í ósnortinni náttúru og skógrækt, stutt frá heimabyggð, umhverfi hraunsins, þarna er vatnsból Hafnfirðinga, tilfinningaleg sérstaða, friðsæld, skógrækt, fuglalíf.

²² 36% svarenda á Hellisheiði og nágrenni og 18% svarenda í upplandi Hafnarfjarðar tóku ekki afstöðu til spurningarinnar og merktu við „veit ekki“.

3.9 Framtíðarmöguleikar til útivistar ef línurnar koma

Meirihluti svarenda, bæði á Hellisheiði og við Hafnarfjörð, álitu að framtíðarmöguleikar til útivistar í nágrenni línustæðanna myndu versna ef háspennulínurnar kæmu. Einungis 2-4% töldu að útivistarmöguleikarnir myndu batna en 42-45% að þeir yrðu svipaðir og nú. .

24. mynd Framtíðarmöguleikar svæða til útivistar ef línurnar koma



Úrskýringar á afstöðu

Um þriðjungur svarenda á báðum svæðum nefndi að sjónmengun af línunum hefði neikvæð áhrif á útivist á svæðum nærri þeim og á þeim svæðum þar sem línurnar sjást.

Allmargir nefndu að segulsvið /orka frá háspennulínunum væri neikvæð, færi illa með fólk og að háspennulínurnar hefðu fráhrindandi áhrif.

Aðrir nefndu að eftirtalið hefði neikvæð áhrif á framtíðarmöguleika til útivistar: allt rask er til hins verra, svæðið verður ljótara og lokaðra, fleiri línur skaða, ósnortin náttúra fær minna vægi, línuvegur fer yfir skógræktarsvæði, minna svæði til að stunda útivist, svæðið er vannýtt í ferðaþjónustu, ekkert gaman að fara í göngur þar sem allt er fullt af raf-línunum.



Línuslóði og háspennulínur í Svínahrauni.

Þrír komu með jákvæðar eða fremur jákvæðar athugasemdir sem hér segir:

Það eru þarna rafmagnslínur fyrir þannig að þetta breytir ekki miklu - fleiri slóðar auðvelda akstur um svæðið - breytir engu.

3.10 Afstaða til fyrirhugaðra línulagna

3.10.1 Afstaða til línulagna

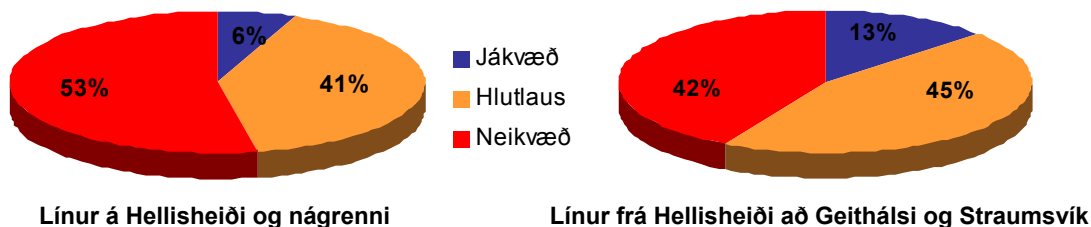


Sumarhúsabyggð við Selvatn skammt austan við Geitháls. Sogslína 3 sést í bakgrunni.

Spurt var um afstöðu svarenda til fyrirhugaðra línulagna. Rúmlega helmingur þátttakenda á Hellisheiði og nágrenni var neikvæður til línulagna þar en 6% jákvæðir. Í nágrenni Hafnarfjarðar voru 42% neikvæðir en 13% jákvæðir. Margir voru hlutlausir, eða 41-45% svarenda.

25. mynd

Afstaða til fyrirhugaðra línulagna

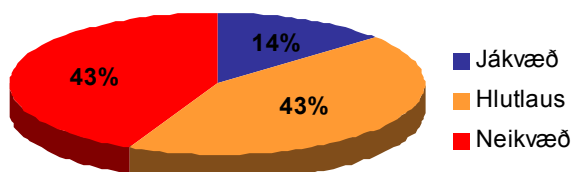


Konur voru mun neikvæðari til línulagnanna en karlar og yngra fólk fremur en þeir sem voru eldri en 55 ára.

Auk þess voru þeir sem tóku þátt í könnuninni í upplandi Hafnarfjarðar og nágrenni spurðir hver afstaða þeirra væri til nýrra háspennulína á Hellisheiði, án þess að það væri útskýrt nánar. 43% þeirra voru neikvæðir, jafn margir hlutlausir en 14% jákvæðir. Einnig hér voru konur mun neikvæðari en karlar.

26. mynd

Afstaða til frekari línulagna á Hellisheiði útivistarfólk í upplandi Hafnarfjarðar og nágrenni



3.10.2 Lega línu frá Ölkelduhálsi að Kolviðarhóli

Spurt var: *Hvaða línuleið frá Ölkelduhálsi að Kolviðarhóli telur þú æskilegasta af þeim fjórum sem eru til skoðunar?* Gefnir voru möguleikar A, B, C og D en auk þess gátu viðkomandi komið með aðra tillögu að línuleið.

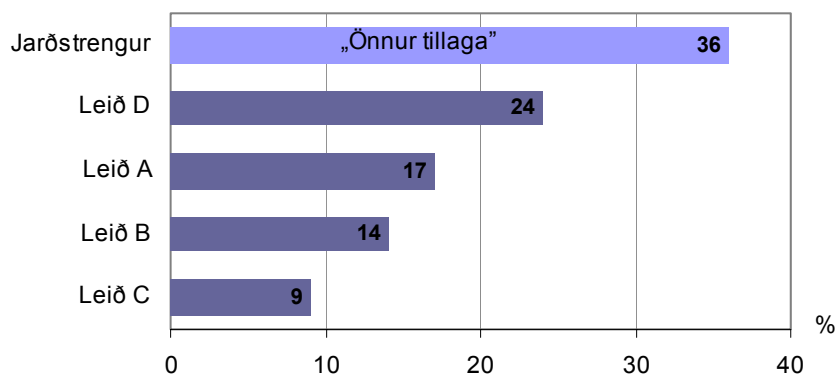
Kostur A er sá sem helst hefur verið til skoðunar hjá Landsneti en línuleið D myndi liggja við hlið núverandi Búrfellslínu 3, svo dæmi séu tekin (sjá loftmyndir í viðauka IV). 43 svarendur af 64 svöruðu spurningunni, eða 67%, en auk þess settu nokkrir í athugasemdir að þeir vildu enga línu þarna á milli.



Kostur D snýst um að Ölkelduhálslína 1 (Bitrulína) fylgi Búrfellsínu 3, sem hér sést í átt til Ölkelduháls. Þá er gert ráð fyrir að önnur lína, svokölluð Ölkelduhálslína 2 fari sömu leið en fari auk þess í tvígang yfir þjóðveginn á Hellisheiði vegna tengingar við fyrirhugaða Hverahlóðarvirkjun (beri þá nafnið Hverahlóðarlína að Kolviðarhóli).

Af þeim sem svöruðu kom rúmlega þriðjungur með þá tillögu að leggja línuna í jarðstreng en fjórðungur taldi leið D vera besta, síðan leið A, þá leið B en fæstir töldu leið C vera besta kostinn.²³

27. mynd Æskilegasta línuleiðin frá Ölkelduhálsi (Bitru) að Kolviðarhóli af þeim fjórum sem eru til skoðunar jarðstrengur nefndur sem „önnur tillaga“



²³ Það verður að telja mjög líklegt að jarðstrengur hefði fengið meira fylgi ef sá möguleiki hefði verið gefinn, en sá kostur var ekki til skoðunar.

3.10.3 Tilfærsla á Hamraneslínu og tengivirki við Hamranes

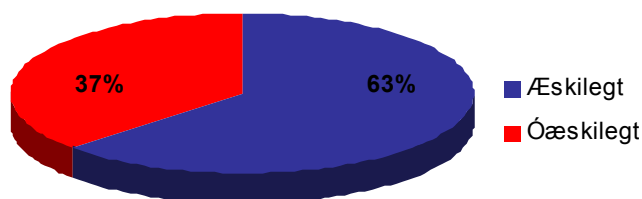
Þeir sem svöruðu könnuninni í upplandi Hafnarfjarðar og nágrenni voru spurðir hvaða skoðun þeir hefðu á mögulegri tilfærslu á Hamraneslínunum 1 og 2 og á færslu á tengivirki frá Hamranesi að Stórhöfða, fjær núverandi þéttbýli í Hafnarfirði.

Af þeim sem tóku afstöðu töldu 63% að sú tilfærsla væri æskileg en 37% álitu að hún væri óæskileg.²⁴

28. mynd

Álit á mögulegri tilfærslu Hamraneslína 1 og 2 og tengivirkis við Hamranes

þeir sem afstöðu tóku



3.10.4 Athugasemdir við hluta línuleiðanna

37% allra þátttakenda höfðu athugasemdir við einstaka verkþætti eða hluta línuleiðanna; 30% þeirra sem svöruðu á Hellisheiði en 41% svarenda í upplandi Hafnarfjarðar og nágrenni.

Langflestir þeirra sem gerðu athugasemdir við línur á Hellisheiði og nágrenni vildu láta leggja línurnar í jörðu, þrír nefndu að þeir vær mótfallnir frekari virkjunum til stóriðju og aðrir töldu að línumannvirkin yrðu of áberandi.

Þeir sem gerðu athugasemdir við línurnar frá Kolviðarhóli að Geithálsi og Straumsvík nefndu helst að þeir vildu að línurnar færu í jörðu, einkum þegar þær nálgast vinsæl útivistarsvæði eða byggð. Allmargir nefndu að það væri neikvætt að færa Hamraneslínu nær sumarhúsabyggð í Sléttuhlíð og vinsælu útivistarsvæði þar. Fjórir vildu losna við Hamraneslínur en sameina þær Búrfellslínu 3.

Aðrar athugasemdir:

Sameina Búrfellslínu 3 og fyrirhugaða Kolviðarhólslínu 2, tilfærsla á Hamraneslínu færir hana nær nýrri hesthúsabyggð á Sörlasvæðinu, alls ekki fá háspennulínu nærri sumarbúðunum við Kaldársel, raflínur gefa frá sé neikvæða strauma, líst ekki á að bæta við línu (Kolviðarhólslínu 2) við hlið Búrfellslínu 3, línurnar fylgi Bláfjallavegi, það er sjónmengun af línunum, með tilfærslu Hamraneslína skerðist útivistarsvæðið við Hvaleyrarvatn, háspennulínur sem þessar eru ekki vistvænar, háspennulínur eiga að vera sem fjærst byggð og útivistarsvæðum, ekki færa Hamraneslínur.

²⁴ 34% tóku ekki afstöðu til spurningarinnar og merktu við „veit ekki“.

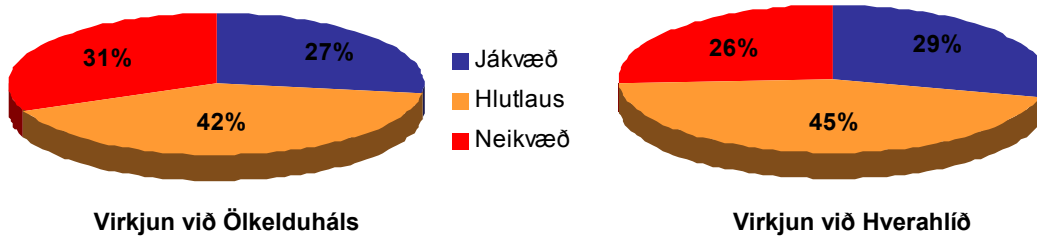
3.11 Afstaða til nýrra gufuaflsvirkjana á Hellisheiði



Hellisheiðarvirkjun við Kolviðarhól í desember 2006.

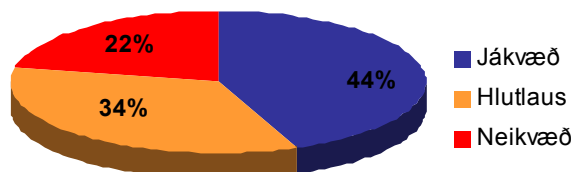
Vegna samlegðaráhrifa háspennulína og fyrirhugaðra virkjana var útivistarfólk á Hellisheiði og nágrenni spurt um afstöðu til nýrra jarðvarmavirkjana, annars vegar við Ölkelduháls og hins vegar við Hverahlíð. Niðurstaðan er sú að nokkru fleiri voru andsnúnir en meðmæltir virkjun við Ölkelduháls. Því var öfugt farið með virkjun við Hverahlíð sem eilítið fleiri voru hlynntir en andvígir. Margir voru óákveðnir (42-45%).

29. mynd Afstaða til nýrra jarðvarmavirkjana á Hellisheiði
útivistarfólk á Hellisheiði og nágrenni



Þá var útivistarfólk í upplandi Hafnarfjarðar og nágrenni spurt um afstöðu til nýrra gufuaflsvirkjana á Hellisheiði, án þess að það væri útskýrt nánar. Tvöfalt fleiri þeirra voru hlynntir þeim (44%) en andvígir (22%) en þriðjungur var hlutlaus í afstöðu sinni.

30. mynd Afstaða til nýrra gufuaflsvirkjana á Hellisheiði
útivistarfólk í upplandi Hafnarfjarðar og nágrenni



Nánari athugana er þörf til að betur megi meta afstöðu útivistarfólks, ferðamanna og almennings til þessara virkjunarkosta og því sem þeim fylgir.

3.12 Afstaða til mannvirkja er tengjast gufuaflsvirkjunum



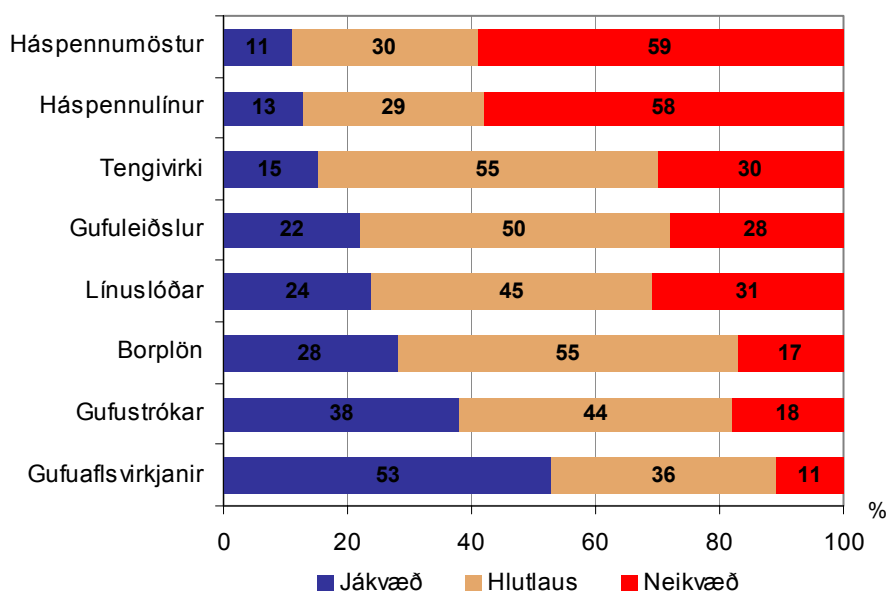
Borplan Orkuveitu Reykjavíkur við Ölkelduháls.

Allir þátttakendur í könnuninni voru spurðir um afstöðu til eftirtalinna mannvirkja og þátta er tengjast gufuaflsvirkjunum:

<i>Gufuaflsvirkjanir</i>	<i>Gufuleiðslur</i>
<i>Tengivirki</i>	<i>Gufustrókar frá borholum í blæstri</i>
<i>Borplön</i>	<i>Háspennulínur</i>
<i>Línuslóðar</i>	<i>Háspennumöstur</i>

Háspennumöstur og háspennulínur fengu lökustu dómana hjá útivistarfólki og voru um fimm sinnum fleiri neikvæðir en jákvæðir til þeirra. Þá voru tvöfalt fleiri neikvæði en jákvæðir til tengivirkja og talsvert fleiri neikvæðir en jákvæðir til línuslóða og gufuleiðslna. Hins vegar voru nær fimm sinnum fleiri jákvæðir en neikvæðir til gufuaflsvirkjana, tvöfalt fleiri jákvæðir en neikvæðir til gufustróka frá borholum í blæstri og talsvert fleiri jákvæðir en neikvæðir til borplana.²⁵

31. mynd Afstaða til mannvirkja og þátta er tengjast gufuaflsvirkjunum



²⁵ Margir tóku ekki afstöðu og gildir það helst um tengivirki, borplön og gufuleiðslur (50-55%) en síst háspennulínur og háspennumöstur (29-30%).

4.0 Afstaða til háspennulína 1996-2006

Fyrirtækið Rannsóknir og ráðgjöf ferðaþjónustunnar (RRF) hefur í allmörg skipti frá árinu 1996 spurt um afstöðu Íslendinga og erlendra ferðamanna til háspennulína, vega, línuslóða og annarra þátta er tengjast virkjunarframkvæmdum. Oftast hafa slíkar kannanir verið gerðar sem liður í umhverfismati á áhrifum virkjana eða línulagna. Einnig sá RRF um könnun fyrir *Rammaáætlun um nýtingu vatnsafls og jarðvarma* sumarið 2000 þar sem spurt var um álit innlendra og erlendra hálendisfara á mögulegum háspennulínum á lítt spilltum hálendisvæðum og um álit ferðamanna á láglendi á háspennulínum á hálendinu. Þá hefur RRF alloft leitað eftir afstöðu fagfólks í ferðaþjónustu til þessara sömu mannvirkja.



Háspennulínur og línuslóði á Sandskeiði.

Jafnframt hefur RRF margoft spurt innlenda og erlenda ferðamenn og fagfólk í ferðaþjónustu um afstöðu til annarra þátta er tengjast bæði vatnsaflsvirkjunum og gufuaflsvirkjunum, s.s. um uppistöðulón, stíflur, stöðvarhús, veituskurði, gufuleiðslur, borplön, gufustróka frá borholum, kæliturnar, breytt rennsli vatnsfalla o.fl. sem ekki verður fjallað um hér.²⁶

4.1 Afstaða Íslendinga

Í sex skipti hefur RRF framkvæmt kannanir meðal Íslendinga þar sem spurt hefur verið um afstöðu þeirra til háspennulína og í þriggung um afstöðu til vega- og slóðagerðar í tengslum við virkjunarframkvæmdir.

Háspennulínur á hálendinu

Í fyrstu könnuninni, *Góðir Íslendingar '96*, sem framkvæmd var víða um land sumarið 1996 tóku þátt um 1050 landsmenn. Af þeim voru 76% mótfallnir háspennulínum á hálendi landsins, þar af 81% kvenna en 72% karla. Sambærileg spurning var lögð fyrir um 180 innlenda ferðamenn á Kirkjubæjarklaustri og á Akureyri sumarið 2000 fyrir *Rammaáætlun um nýtingu vatnsafls og jarðvarma* og þar var niðurstaðan sú að 67% töldu háspennulínur á hálendinu óæskilegar. Þá töldu 91% þeirra 498 Íslendinga sem tóku þátt í könnun af sama tilefni á fjórum lítt snortnum hálendisvæðum sumarið 2000 að háspennulínur þar væru óæskilegar.

²⁶ Sjá lista yfir heimildir í neðanmálsgrein á bls. 8.



Innlendir ferðmenn hlýða á útitónleika í Kerinu í Grímsnesi sumarið 2005.

Háspennulínur í tengslum við virkjunarframkvæmdir

Í þrjú skipti hefur RRF spurt um afstöðu innlendra ferðamanna til háspennulína í tengslum við virkjunarframkvæmdir. Fyrst sumarið 2001 vegna mats á vatnsaflsvirkjunum í neðanverðri Þjórsá. Af 253 svarendum þar voru 85% neikvæðir til háspennulína; um 94% kvenna en 80% karla. Nokkru síðar, við lok árs 2001 og byrjun árs 2002, var sambærileg spurning lögð fyrir um 690 Íslendinga á fjölförnum stöðum á höfuðborgarsvæðinu vegna mats á umhverfisáhrifum Hellisheiðarvirkjunar. Í þeirri könnun tóku 81% neikvæða afstöðu til háspennulína. Í tengslum við umhverfismat á Skaftárveitu við Langasjó sumarið 2003 var spurningin síðan lögð fyrir 220 innlenda ferðamenn sem voru nærri áhrifasvæði fyrirhugaðra framkvæmda. Þar voru 93% svarenda andvígir háspennulínunum. Þar var því um að ræða hálendisfara, eins og í *Rammakönnuninni* sumarið 2000, og niðurstöðurnar sambærilegar (91% andvígir þá, sbr. bls. 49).

Vega- og slóðagerð í tengslum við virkjunarframkvæmdir

Í þrjú skipti hefur RRF spurt um afstöðu innlendra ferðamanna til vega- og slóðagerðar í tengslum við virkjunarframkvæmdir. Þar er afstaðan mjög ólík því sem gerist með háspennulínur. Fyrst var spurt um þetta sumarið 2001 vegna mats á vatnsaflsvirkjunum í neðri hluta Þjórsár. Af 253 svarendum þar voru 73% jákvæðir til vega- og slóðagerðar samfara vatnsaflsvirkjunum, mun herra hlutfall karla en kvenna. Vegna mats á Hellisheiðarvirkjun 2001-2002 voru 68% af 690 svarendum jákvæð til vega og slóða samfara gufuaflsvirkjunum. Í könnun vegna Skaftárveitu var hlutfall jákvæðra gagnvart vegum og slóðum mun lægra, eða 59%. Þar af voru 51% kvenna jákvæðar en 64% karla.

4.2 Afstaða erlendra ferðamanna

Í fimm skipti hefur RRF framkvæmt kannanir meðal erlendra ferðamanna þar sem spurt hefur verið um afstöðu þeirra til háspennulína og tvisvar hefur verið spurt um álit þeirra á vega- og slóðagerð í tengslum við virkjunarframkvæmdir.



Erlendir ferðamenn við Gullfoss sumarið 2006. Sultartangalína sést þaðan nokkru ofar.

Háspennulínur á hálendinu

Fyrsta könnunin þar sem RRF innti erlenda ferðamenn eftir álit þerra á háspennulínum var framkvæmd í uppsveitum Árnassýslu sumarið 1996 og tóku þátt um 220 manns. Af þeim voru 91% mótfallnir háspennulínum á hálendi landsins. Sambærileg spurning var lögð fyrir rúmlega 400 erlenda ferðamenn á Kirkjubæjarklaustri og á Akureyri sumarið 2000 fyrir *Rammáætlun um nýtingu vatnsafls og jarðvarma*. Þar var niðurstaðan sú að 87% töldu háspennulínur á hálendinu óæskilegar. Þá töldu 94% þeirra 734 erlendu ferðamanna sem tóku þátt í könnun af sama tilefni á fjórum lítt snortnum hálendissvæðum sumarið 2000 að háspennulínur þar væru óæskilegar.

Háspennulínur í tengslum við virkjunarframkvæmdir

Í tvö skipti hefur RRF spurt um afstöðu innlendra ferðamanna til háspennulína við umhverfismat á virkjunum. Í fyrra skiptið sumarið 2001 vegna mats á vatnsaflsvirkjunum í neðanverðri Þjórsá. Af 143 svarendum þar voru 91% neikvæðir til háspennulína. Í tengslum við umhverfismat Skaftárveitu við Langasjó sumarið 2003 var sama spurningin lögð fyrir 235 erlenda ferðamenn sem voru nærri áhrifasvæði fyrirhugaðra framkvæmda. Þar voru 96% svarenda andvígir háspennulínum. Þar var því um að ræða hálendisfara eins og í *Rammakönnuninni* sumarið 2000 og niðurstöðurnar sambærilegar (94% andvígir þá. Sjá hér að ofan).

Vega- og slóðagerð í tengslum við virkjunarframkvæmdir

Í tvö skipti hefur RRF leitað eftir afstöðu erlendra ferðamanna til vega- og slóðagerðar í tengslum við virkjunarframkvæmdir. Í fyrra skiptið vegna mats á vatnsaflsvirkjunum í neðri hluta Þjórsár. Af 143 svarendum voru 58% jákvæðir til vega- og slóðagerðar samfara vatnsaflsvirkjunum. Í könnun vegna Skaftárveitu var hlutfall jákvæðra gagnvart vegum og slóðum hins vegar einungis 40% en 60% voru neikvæðir.

4.3 Afstaða fagfólks í ferðaþjónustu á Íslandi

Háspennulínur í tengslum við virkjunarframkvæmdir

Í þrígang hefur RRF spurt fagfólk í íslenskri ferðaþjónustu um afstöðu til háspennulína í tengslum mat á áhrifum virkjunarframkvæmda á ferðaþjónustu; þ.e. forsvarmenn ferðaskrifstofa, ferðaskipuleggjenda, félagasamtaka í ferðaþjónustu og leiðsögumenn. Það var fyrst gert árið 2000 vegna vinnu við umhverfismat á stækkun Kröfluvirkjunar og nýrri gufuaflsvirkjun í Bjarnarflagi í Mývatnssveit. Af 24 svarendum þar voru 88% neikvæðir til háspennulína. Næst var það gert vegna umhverfismats á Kárahnjúkavirkjun síðar á árinu 2000. Af 30 svarendum þar voru 87% neikvæðir til háspennulína. Loks nú í tengslum við mat á háspennulínum á og frá Hellisheiði voru 94% af þeim 34 sem svöruðu neikvæðir til háspennulína en enginn jákvæður.²⁷



Sultartangalínur 1 og 3 sunnan Langjökuls.

Þá má geta þess að við umhverfismat á Sultartangalínu 3 árið 2001 var fagfólk í ferðaþjónustu spurt um ætluð áhrif af Sultartangalínu 1, sunnan Langjökuls, á upplifun ferðamanna af landinu þar (þá var áformað að reisa Sultartangalínu 3 við hlið hennar, sem síðan varð). Af þeim 25 sem svöruðu spurningunni töldu 64% að áhrif línunnar á upplifun ferðamanna væru neikvæð, 28% að þau væri engin en 8% að þau væru jákvæð.

Vega- og slóðagerð í tengslum við virkjunarframkvæmdir

Í tvö skipti hefur RRF spurt um afstöðu erlendra ferðamanna til vega- og slóðagerðar vegna virkjunarframkvæmda. Í fyrra skiptið vegna umhverfismats á Kárahnjúkavirkjun árið 2000. Af 30 svarendum þar voru 25% neikvæðir til vega- og slóðagerðar samfara vatnsaflsvirkjunum en 75% jákvæðir.²⁸ Nú árið 2006, við mat á háspennulínum á og frá Hellisheiði, er talsvert annað uppi á teningnum og af 34 voru 50% neikvæðir til vega og slóða í tengslum við gufuaflsvirkjanir en einungis 27% jákvæðir (23% hlutlausir). Vera má að hluti skýringarinnar sé sá að samfara gufuaflsvirkjunum hefur einkum verið um að ræða slóðagerð meðfram háspennulínum og að borholum en hins vegar meira um varanlegar vegaf framkvæmdir í tengslum við vatnsaflsvirkjanir.

²⁷ Heimildir nr. 2 og 3 í neðanmálgrein á bls. 8.

²⁸ Heimild. Kárahnjúkavirkjun, áhrif á útivist og ferðaþjónustu. RRF 2001.

5.0 Svæði, staðir og sagnir í nágrenni háspennulínanna sem geta haft framtíðargildi fyrir ferðaþjónustu og útivist

Svæðin í nágrenni línuleiðanna á og frá Hellisheiði sem hér eru til umfjöllunar eiga það nær öll sammerkt að vera á mörkum hins byggilega. Þar hefur frá landnámi verið fremur lítið um heilsársbyggð en þó kemur t.d. Kolviðarhóll fyrir sem bújörð svo snemma sem í Kjalnesingasögu og er nokkrar líkur á að landnámsjörð, og jafnvel fleiri en ein, hafi verið í nágrenni Helgafells og Kaldársels en það þarf að rannsaka betur.²⁹

Svæðið er hins vegar afar áhugavert fyrir merkilega samgöngusögu, fjölmargar þjóðleiðir, þjóðsögur og hrakningar þeim tengdar. Einnig er afréttarsaga svæðisins merkileg og minjar þar að lútandi. Jarðsaga svæðisins alls er mjög sérstæð með óteljandi hraunum, fjölmörgum hellum sem margir eru enn ófundnir og jarðhita víða. Þá á svæðið sinn sess í sögu skíðaíþróttarinnar á Íslandi.

DÆMI UM SÉRSTÖÐU SEM GETUR HAFT GILDI FYRIR FERÐAÞJÓNUSTU OG ÚTIVIST

- Ýmsar fjölfarnar þjóðleiðir: Hellisheiði, verleiðir, verslunarleiðir o.s.frv.
- Minjar og sagnir um erfiða lífsbaráttu genginna kynslóða
- Margar þjóðsögur og þjóðsögustaðir
- Tengsl við Landnámu og Kjalnesingasögu
- Útilegumenn
- Fjölmörg hraun og merk jarðsaga
- Landslagsheildir með hátt verndargildi og mikið gildi fyrir ferðaþjónustu og útivist
- Hellar og önnur merkileg jarðfræðifyrirbrigði, s.s. Litluborgir
- Jarðhitinn
- Sæluhúsarústir frá ýmsum tímum
- Réttir, hleðslur, fjárborgir
- Seljabúskapur og minjar um sumarþinga
- Minjar um veru Breta á stríðárunum
- Tengsl við sögu Viðeyjar
- Saga skíðaiðkunar á Íslandi

Hér á eftir verður þessi sérstaða svæðisins rakin nokkru nánar með dæmum og fyrirhuguðum línuleiðum þannig fylgt lauslega frá Ölkelduhálsi og Hverahlíð, um Kolviðarhól, að Sandskeiði og þaðan að Geithálsi og Straumsvík. Þessi upptalning er þó engan veginn tæmandi en er fyrst og fremst ætlað að vekja fólk til umhugsunar um gildi staða, svæða og sagna sem ekki hefur verið unnið mikið með en er mögulegt að kynna þannig að það vekji aukinn áhuga ferðamanna, útivistarfólks og nemenda á ýmsum aldri.

²⁹ Heimild. www.ferlir.is

5.1 Á Hellisheiði

- **Ölkelduhálsrétt** er á miðju hverasvæðinu við Ölkelduháls.
- **Orrustuhóll** er við suðurenda Litla-Skarðsmýrarfjalls, um 300 m vestan við Hengladalsá. Þar við var **sundurdráttarrétt** Suðurnesjamanna og Ölvesinga. Ef menn urðu ósáttir var barist á hólnum.
- **Leiðin á „milli hrauns og hliðar“** Skarðsmýrarfjalls, frá Hengladölum og niður í Hellisskarð. Vegur Grafningsmanna á Suðurnes. Einnig oft farinn niður að Reykjum í Ölfusi.
- **Leiðir um Hellisheiði** frá landnámstíð og öldum saman mjög fjölfarnar. Hin forna leið, sem kölluð hefur verið „**Gamli vegurinn**“, lá á öðrum stað en nú er farið. Að austan lá hún upp Kamba, yfir Hurðarás og þaðan í Hellisskarð fyrir ofan Kolviðarhól. Síðan lá leiðin niður af heiðinni um Hellisskarð, um Bolavelli vestur með Húsmúla, um norðanvert Svínahraun hjá Lyklafelli og var oft komið í byggð hjá Elliðakoti í Mosfellssveit. Þessi leið var öll vörðuð og standa margar vörðurnar vel enn í dag og er þær alls um 100 talsins.³⁰ 879-1880 var lagður **hlaðinn vegur** um Kamba og vestur Hellisheiði, nálægt hinni fornu þjóðleið, en á árunum 1895-1896 var lagður **vagnfær vegur** yfir Hellisheiði, nokkru vestar, niður í Hveradali fyrir vestan Reykjafell. Sá vegur var lengst af farinn á síðustu öld uns núverandi vegur var lagður yfir heiðina árið 1972. Vegurinn frá 1895 getur verið í hættu vegna mögulegra framkvæmda við Hverahlíðarvirkjun (lagning slóða og gufuleiðslna). „**Suðurferðagata**“ eru síðan gamlir troðningar sem liggja frá austri til vesturs skammt frá rótum Hverahlíðar. Nefndist einnig „**Skógargata**“ og var aðal reiðleiðin til Reykjavíkur. *Suðurferðagata* hét hún af því hún var farin suður til Reykjavíkur en *Skógargata* af því að hún var farin áleiðis upp í Grafning til að sækja skóg. Þetta eru aðeins dæmi um leiðir um Hellisheið en mikil saga er á bak við þær.
- **Saga Hellisheiðar.** Erfiður farartálmi allt fram á síðustu öld og getur svo verið enn.
- **Húsarústir undir Hverahlíð.** Skíðaskáli sem brann. Annar var inn við Lágaskarð er hlaut hann sömu örlög.
- **Hellukofinn** frá um 1830, eingöngu byggður úr hraunhellum. Friðaður 1990. **Biskupsvarðan** var þar áður, fornt mannvirki, en hún síðan eyðilögð og efnið notað í Hellukofann.
- **Fjalla-Margrét** var útilegumaður og sveitastúlka úr Flóanum. Hún hafðist m.a. við hjá laugunum á Ölkelduhálsi og á ýmsum stöðum nálægt þjóðveginum á Hellisheiði og stal þar af ferðamönnum fötum og varningi. Umturnaðist og varð hálfgerð skessa samkvæmt sögunum. Guðmundur Bjarnason á Gljúfri í Ölfusi réð loks niðurlögum hennar í Svínahrauni um 1800 með því að bíta hana á barkann eftir að hún reyndi að stela fjallagrasamal hans.

³⁰ Samkvæmt símakönnun RRF fyrir Vegagerðina árið 2004 eru vörður og vitar í mestu uppháldi landsmanna þegar kemur að samgönguminjum.

- **Þjóðsagan** um vermanninn sem dvaldi í huliðsheimum á Hellisheiði yfir illviðrisnótt. Dæmi um þjóðsögu af Hellisheið:

“Loks tekur maðurinn þá ákvörðun að leita sér skjóls þar á heidinni og helzt með því að grafa sig í fönn, áður en hann færi mikið afvega. Fer hann nú að skygnast um eftir stað, er nota megi í þessu augnamiði, og eftir nokkra leit finnur hann sér fylgsni nokkurt eða skúta og borar sér þar inn. Þá er hann hefir skriðið skammt, finnur hann, að fylgsninu hallar niður á við, og því lengra sem hann kemst, verður ætíð ljósara fyrir augum hans, og getur hann vel greint það, er fyrir augun bar. Loks kemur hann þar niður á flatlendi, grasi gróíð. Var þar fagurt um að litast og hlýtt og hjart, eins og sumar væri. Gengur hann þar um völlu víða og fagra og kemur að vatni einu eða tjörn. Þar á bökkum vatnsins kemur hann auga á stóra lóuhópa, er lágu þar dauðar eða sofandi, og hafði hver þeirra grænt blað í nefinu. Þegar hann hefir vort þetta allt fyrir sér, sezt hann niður og tekur sér hvíld eftir gönguna. Tekur hann síðan nestismal sinn og matast, sem honum líkaði, og að því búnu fær hann sér vænan svaladrykk úr tjörninni. Býst hann nú um þar á hentugum stað að taka á sig náðir. Leggst hann nú fyrir til svæfns og hagræðir sér eftir fögum og bagaði eigi kuldi. Sofnaði hann þegar og svaf vært um nóttina, og var líðan hans svo góð sem vænta mátti. Næsta morgun vaknar hann hress og glaður eftir næturhvíldina. Fær hann sér nú morgunverð, áður gangan sé hafin, og á eftir góðan svaladrykk úr tjörninni. Lágu lóurnar kyrrar eins og kvöldið áður. Þegar þessu er lokið og hann er ferðbúinn, fer hann að leita upp á yfirborð jarðarinnar. Er eigi annars getið en að honum hafi gengið greiðlega útgangan. En þegar út var komið, var hríðinni af lett og komið viðunanlegt veður. Er hann nú glaður yfir því, að svo vel greiddist úr með náttstað kvöldið áður, svo illa sem á horfðist. Setur hann nú nákvæmlega á sig ýmis kennimerki, svo að honum mætti takast að finna staðinn, þegar vora taki og hann haldi heimleiðis að liðinni vertíðinni. Þegar hann þykist hafa fest þetta í minni sér svo glögglega, að eigi geti skeikað, leggur hann af stað og heldur ferðinni áfram, eins og leið liggur, og ber nú ekkert sögulegt við. Komst hann þangað, er hann hafði ætlað að róa um vertíðina, og gekk það allt skaplega. ... Leið nú vertíðina til enda, og að henni lokinni býst hann að halda heimleiðis, ... þegar hann kemur á Hellisheiði, ætlar hann að koma við í hinum einkennilega stað, þar sem hann hafði náttstað haft veturinn áður. Gætir hann nú nákvæmlega að merkjum þeim, er hann hafði sett sér að muna. En hvernig sem hann leitaði og gekk aftur og fram, var honum ómögulegt að finna staðinn, og var sem einhver hula legðist þar yfir. Vera má, að þessi maður hafi ferðazt þessa leið oftar, en staðinn fann hann aldrei síðan, og er því líkast, að hann hafi verið numinn í einhverja huliðsheima, þegar honum lá mest á og tövisýnt var, hvort hann fengi lífi haldið næturlangt sakir illviðris og kulda.” Frásögn Sigurðar Árnasonar.

- **Hverirnir við Hveradali.** Þar var áningarstaður ferðamanna.



Í Hveradöllum.

5.2 Frá Kolviðarhóli að Geithálsi

- **Búasteinn** er á hnúknum fyrir norðan Hellisskarð. Þar varðist Búi (Andríðarson) Esjufóstri, aðalpersóna **Kjalnesingasögu**, fyrirsát Kolfinns en Korpúlfulur móðurbróðir Kolfinns bjó að Korpúlfsstöðum. Vildu báðir eiga Ólöfu hina vænu í Kollafirði og höfðu háð einvígi þar sem Búa veitti betur en báðir lifðu. Ekki lét Kolviður sér það að kenningu verða og sat um líf Búa sem var á heimleið frá Noregi og hafði gengið frá skipi sínu á Eyrum (Eyrarbakka). Búi var torsóttur enda í skyrtunni góðu sem Esja fóstira hans gaf honum og engine vopn bitu á. Fór svo að Búi felldi sex menn og síðan Kolfinn sjálfan.
- **Kolviðarhóll og saga hans.** Kolviður í Kjalnesingasögu bjó þar. Sæluhús var byggt við Kolviðarhól 1844 en í staðinn lagður niður frumstaður kofi við Bolavelli. Betra hús 1877 og sæluhúsavörður ráðinn. Búskapur hófst þar 1883. Þriðja húsið reist árið 1900. Aðstöðunni á Korpúlfsstöðum átti fjöldi manns líf að launa og þar leituðu skjóls háir sem lágir, allt frá flökkurum til Íslandsráðherra. Kolviðarhóll var jafnvel viðkomustaður Friðriks konungs VIII í Íslandsför hans 1907. Árið 1929 var þrílyft steinsteypt hús byggt að Kolviðarhóli en það var teiknað í burstastíl af Guðjóni Samúelssyni, húsameistara ríkisins. Árið 1938 keypti Íþróttafélag Reykjavíkur Kolviðarhól til að gera hann að miðstöð íþróttalífs, einkum vetraríþróttar en reka áfram þjónustu við ferðamenn. Það gekk ekki og var starfsemið hætt 1952. Árið 1977 var húsið brotið niður. Er það af mörgum talið hafa verið byggingarsögulegt slys.
- **Sæluhús við Draugatjörn** (draugagangur)
- **Húsmúlarétt** rétt vestan við Draugatjörn.
- **Hellir í Marardal** með fyrirhleðslu.
- **Útilegumannahellir í Innstadal** við einn af mestu gufuhverum landsins. Hann er ofarlega í móbergskletti þar við er hellir og ekki fært öðrum en góðum klettamönnum. Talinn geta hafa verið fyrri dvalarstaður Eyvindar Jónssonar og Margrétar Símonardóttur í útlegð (stálu fé til matar). Eyvindur var höggvinn á Alþingi en Margrėti drekkt í Öxará um 1680 henni drekkt í Öxará. Þau höfðu verið strýkt veturinn fyrir og látn þá laus, en tóku sig saman, þá voraði og lögðust á nýju á fjöll. Í hellinum eru einnig sagnir um að útilegumenn að hafa dvalið um 1700 með fylgdarkonum og drápu fé Ölfusinga og Grafningsmanna. Var þeim loks stökkt á flóttu og drepnir af heimamönnum. Þá eru sagnir um hreindýraveiðimenn í hellinum árið 1835.
- **Bolavellir - Bolasteinn - Þjóðsaga.** *"Bolavellir og Bolasteinn minna á söguna um Skeiða-Otta og nautið ógurlega sem gekk í sumarhögum á völlum við Kolviðarhól. Otti var bóndi austur á Skeiðum og átti erindi til Reykjavíkur þegar komið var að slætti og reið miklum kostahestum sem leið liggur vestur yfir Hellisheiði. Hann vissi um illræmdan gríðung frá Viðey í högum hjá Kolviðarhóli og hafði hann orðið tveimur eða þremur mönnum að bana. Nautið lá við Bolastein og hóf þegar eftirför en Otti þeysti undan sem mest hann mátti. Samt dró saman með þeim og tók Otti þá það til ráðs að hann snaradist af baki, tók upp hníf og lagðist niður milli krappra þúfna. Þar fleygði boli*

sér yfir hann, en Otti skar hann á kvið og helltust yfir hann innnyflin. Drapst bolinn þar en Otti gat haldið ferð sinni áfram".

- **Kristnitökuhraun** (Svínahraun). Rann árið 1000 og olli umræðum á Alþingi.
- Rústir af 180 ára gömlu **sæluhúsi við Fóelluvötn** (Fóella = andartegund). Þar um lá Helluskarðsvegur, frá Hellisskarði um Fóelluvötn. Einnig er tóft á Vatnaási efri þar sem gerð var líklega síðasta tilraun á Íslandi með selstöðubúskap.
- **Arnarþúfur** vestan Sandskeiðs. **Minjar um veru Breta** á stríðsárunum. Auk þess líklega rústir af sæluhúsi. Önnur rúst af sæluhúsi þar skammt frá.



Hraunhólar við Sandskeið. Þar er „Íslandsvitinn“, listaverk eftir Ítalann Claudio Parmiggiani frá árinu 2000.

- Lakheiði. **Ártalssteinn** með ártalinu 1887 til minnis um fyrstu vegagerð þar undir verkstjórn Eiríks Ásmundssonar frá Grjótá.
- **Sel frá Örfirisey og Viðey** við Lækjarbotna. Einnig rétt og önnur við Selvatn.

5.3 Frá Sandskeiði að Straumsvík

- **Bláfjallafólkvangur** var stofnaður 1973 og er 84 km². Þar eru 37 km² innan marka Kópavogs. Dæmigert **eldfjallaland**. Í landi Kópavogs eru t.d. hraun úr minnst 15 eldstöðvum.
- **Reykjanesfólkvangur** var stofnaður 1975. Er um 300 km² að stærð og nær til sjö sveitarfélaga.
- **Húsfellsbruni** (nú tímahraun). Kominn upp í fjölda eldgosa á vestanverðum Bláfjöllum. Þar eru vatnsverndarsvæði. Vatnsbólin við Vatnsendakrika í jaðri þess. Húsfellsbruni gæti fallið undir svæði sem ætti að njóta sérstakrar verndar.
- **Selvogsgata og Gálgaklettur**. Gömul þjóðleið á milli Hafnarfjarðar og Selvogs. Víða djúpt klöppuð. Þar höfðust útilegumenn við í helli við Hengladal og handteknir á 18. öld og hengdir. Líklega ekki formlegur aftökustaður.
- „**Litluborgir**“ eru fallegir gervigigar og dropasteinsmyndanir skammt sunnan Helgafells í Þríhnúkahrauni í jaðri Tvíbollahrauns. Bæði hraunsúlurnar og þakið

standa víðast. Hefur myndast á sama hátt og Dimmuborgir í Mývatnssveit. Þakið hefur hins vegar hrunið í Dimmuborgum enda hefur verið þar mikið hærra til lofts. Staður sem þarf að friðlýsa.



Útsýnið frá Kaldárselsvegi. Helgafell í bakgrunni.

- **Mögulegur landnámsbær í Helgadal** norðan Helgafells og austan Kaldársels? Rústir þar.
- Skúlatúnshraun og Skúlatún. **Ásbjörn Özurarson bróðursonur Ingólfs Arnarsonar** bjó að Skúlastöðum. Samin staður?
- **Hellirinn „Leiðarendi“** í Tvíbollahrauni við Helgafell. 400 m langur. Aðeins 150 metra gangur frá Bláfjallavegi.
- **Gullkistugjá** í suðvestur frá Helgafelli (þjóðsaga). Fallegir gígar.
- Gvendarselshæð. **Selsminjar** suðaustan við Kaldársel.
- Undirhlíðar, fallegir **klepragíggar** á sprungurein.
- **Undirhlíðarvegur**, forn þjóðleið.
- Selhöfði. Þar **haft í seli** hjá Hvaleyrarbændum og á Húshöfða frá Jófríðarstöðum.
- **Stórhöfðastígur** lá frá Ási við Ásfjall, um Bleiksteinsháls, Stórhöfða, Undirhlíðar og allt í Krýsuvík. Hann fóru gjarnan lausríðandi menn milli Krýsuvíkur og Hafnarfjarðar. Ein af mörgum leiðum út frá Hafnarfirði.
- **Snókalönd** við mörk Bláfjallavegar og Krýsuvíkurvegur. Gróðurvinjar sem hraunið frá 1151 náði ekki að renna yfir. Nafnið e.t.v. dregið af villihvönn = snókahvönn?
- Dalurinn. Minjar um **fjárskjól o.fl.** við Hamranes.
- **Straumsvíkurhraunin - merk jarðsaga.** Búrfellshraun 7000 ára - Helluhraun 2000 ára - Óbrinnishólhraun 1800 ára - Kapelluhraun 850 ára (nýibruni).
- **Heilög Barbara í Kapelluhrauni.**
- **Nykur í Hvaleyrarvatni** drap vinnukonu fyrir Hvaleyrarbændum um 1900. Átti, samkvæmt sögnum, að búa hitt árið í Urriðakotsvatni og mun hafa drepist þar frostaveturinn mikla árið 1918.

VIÐAUKAR

- I Könnun meðal fagfólks**
- II Könnun meðal útvistarfólks A**
- III Könnun meðal útvistarfólks B**
- IV Loftmyndir**

13. Hver er skoðun þín á mögulegri tilfærslu á Hamraneslínunum og tengivirkis við Hamranes í landi Hafnarfjarðar? *Sjá kort.*

Æskilegt ₁ Óæskilegt ₂ Veit ekki ₃

14 a. Hefur þú athugasemdir við einstaka verkþætti eða hluta línuleiðanna?

Já ₁ Nei ₂ b. Ef já. Hvaða athugasemdir? _____

15 a. Ertu með tillögur að mótvægisáðgerðum til að lágmarka áhrif háspennulínanna á útivist og ferðaþjónustu?

Já ₁ Nei ₂

b. Ef já. Hvaða tillögur? _____

16. Hver er afstaða þín til eftirtalinna framkvæmda á Helligshéiði? *Sjá kort.*

	<i>Jákvæð</i>	<i>Hlutlaus</i>	<i>Neikvæð</i>		
Gufuafsvirkjun við Ölkelduháls	<input type="checkbox"/> ₁	<input type="checkbox"/> ₂	<input type="checkbox"/> ₃	<input type="checkbox"/> ₄	<input type="checkbox"/> ₅
Gufuafsvirkjun við Hverahlíð	<input type="checkbox"/> ₁	<input type="checkbox"/> ₂	<input type="checkbox"/> ₃	<input type="checkbox"/> ₄	<input type="checkbox"/> ₅

Athugasemdir: _____

17. Hver er afstaða þín til eftirtalinna mannvirkja.

	<i>Jákvæð</i>	<i>Hlutlaus</i>	<i>Neikvæð</i>		
Gufuafsvirkjanir	<input type="checkbox"/> ₁	<input type="checkbox"/> ₂	<input type="checkbox"/> ₃	<input type="checkbox"/> ₄	<input type="checkbox"/> ₅
Borplön	<input type="checkbox"/> ₁	<input type="checkbox"/> ₂	<input type="checkbox"/> ₃	<input type="checkbox"/> ₄	<input type="checkbox"/> ₅
Gufustrókar frá borholum í blæstri	<input type="checkbox"/> ₁	<input type="checkbox"/> ₂	<input type="checkbox"/> ₃	<input type="checkbox"/> ₄	<input type="checkbox"/> ₅
Gufuleiðslur	<input type="checkbox"/> ₁	<input type="checkbox"/> ₂	<input type="checkbox"/> ₃	<input type="checkbox"/> ₄	<input type="checkbox"/> ₅
Háspennumöstur	<input type="checkbox"/> ₁	<input type="checkbox"/> ₂	<input type="checkbox"/> ₃	<input type="checkbox"/> ₄	<input type="checkbox"/> ₅
Háspennulínur	<input type="checkbox"/> ₁	<input type="checkbox"/> ₂	<input type="checkbox"/> ₃	<input type="checkbox"/> ₄	<input type="checkbox"/> ₅
Tengivirki	<input type="checkbox"/> ₁	<input type="checkbox"/> ₂	<input type="checkbox"/> ₃	<input type="checkbox"/> ₄	<input type="checkbox"/> ₅
Línuslóðar	<input type="checkbox"/> ₁	<input type="checkbox"/> ₂	<input type="checkbox"/> ₃	<input type="checkbox"/> ₄	<input type="checkbox"/> ₅

Kærar þakkir fyrir aðstoðina!

Nýjar og endurbyggðar háspennulínur á og frá Helligshéiði

Skoðanakönnun meðal fagfólks í ferðaþjónustu

Verið er að vinna að undirbúningsrannsóknnum fyrir Landsnet vegna fyrirhugaðra nýrra háspennulína á Helligshéiði, í tengslum við mögulegar gufuafsvirkjanir við Ölkelduháls og Hverahlíð, og háspennulína frá Helligshéiðarvirkjun að Geithálsi og Straumsvík. Tilgangurinn með þessari könnun er að skoða möguleg áhrif línulagnanna á ferðaþjónustu og útivist í nágrenninu. Umsjón með framkvæmd könnunarinnar hefur fyrirtækið Rannsóknir og ráðgjöf ferðaþjónustunnar.

Þú ert bedinn um að skoða vel meðfylgjandi loftmyndir og texta um fyrirhugaðar línuleiðir og framkvæmdir áður en þú svarar spurningunum.

Þátttaka þín er mikilvæg og farið verður með svörin sem trúnaðarmál.

1. Kyn: Karl ₁ Kona ₂

2. Aldursbil: 20-35 ára ₁ 36-55 ára ₂ eldri en 55 ára ₃

3. Starf / vinnustaður:

Ferðaskrifstofa/- skipuleggjandi ₁ Leiðsögumaður ₂ Félag ₃

Annað; útskýrðu _____

4 a. Skipulögðuð þið ferðir, eða leiðsagðir þú í ferðum, á síðustu 12 mánuðum, þar sem farið var á eftirtalda staði eða svæði? *Merktu við allt.*

	Sumar (maí-sept)			Vetur (okt-apríl)		
	Oft	Stundum	Aldrei	Oft	Stundum	Aldrei
Kaldársel og Helgafell	<input type="checkbox"/> ₁	<input type="checkbox"/> ₂	<input type="checkbox"/> ₃	<input type="checkbox"/> ₁	<input type="checkbox"/> ₂	<input type="checkbox"/> ₃
Heiðmörk	<input type="checkbox"/> ₁	<input type="checkbox"/> ₂	<input type="checkbox"/> ₃	<input type="checkbox"/> ₁	<input type="checkbox"/> ₂	<input type="checkbox"/> ₃
Bláfjallasvæðið	<input type="checkbox"/> ₁	<input type="checkbox"/> ₂	<input type="checkbox"/> ₃	<input type="checkbox"/> ₁	<input type="checkbox"/> ₂	<input type="checkbox"/> ₃
Sandskeið	<input type="checkbox"/> ₁	<input type="checkbox"/> ₂	<input type="checkbox"/> ₃	<input type="checkbox"/> ₁	<input type="checkbox"/> ₂	<input type="checkbox"/> ₃
Helligshéiði	<input type="checkbox"/> ₁	<input type="checkbox"/> ₂	<input type="checkbox"/> ₃	<input type="checkbox"/> ₁	<input type="checkbox"/> ₂	<input type="checkbox"/> ₃
Ölkelduháls og nágrenni	<input type="checkbox"/> ₁	<input type="checkbox"/> ₂	<input type="checkbox"/> ₃	<input type="checkbox"/> ₁	<input type="checkbox"/> ₂	<input type="checkbox"/> ₃
Reykjadalur/Grændalur	<input type="checkbox"/> ₁	<input type="checkbox"/> ₂	<input type="checkbox"/> ₃	<input type="checkbox"/> ₁	<input type="checkbox"/> ₂	<input type="checkbox"/> ₃
Hengilssvæðið	<input type="checkbox"/> ₁	<input type="checkbox"/> ₂	<input type="checkbox"/> ₃	<input type="checkbox"/> ₁	<input type="checkbox"/> ₂	<input type="checkbox"/> ₃
Hengladalir	<input type="checkbox"/> ₁	<input type="checkbox"/> ₂	<input type="checkbox"/> ₃	<input type="checkbox"/> ₁	<input type="checkbox"/> ₂	<input type="checkbox"/> ₃

(Innstidalur, Miðdalur, Fremstidalur)

b. Hvers konar ferðir var um að ræða og hver er áætlaður fjöldi fólks sem fór þær ferðir síðustu 12 mánuðina? *Krossaðu við allt sem við á.*

	Oft	Sjaldan	Aldrei	Fjöldi manns
Skoðunarferðir	<input type="checkbox"/> 1	<input type="checkbox"/> 2	<input type="checkbox"/> 3	→ _____
Gönguferðir	<input type="checkbox"/> 1	<input type="checkbox"/> 2	<input type="checkbox"/> 3	→ _____
Hestaferðir	<input type="checkbox"/> 1	<input type="checkbox"/> 2	<input type="checkbox"/> 3	→ _____
Jeppaferðir	<input type="checkbox"/> 1	<input type="checkbox"/> 2	<input type="checkbox"/> 3	→ _____
Vélsleðaferðir	<input type="checkbox"/> 1	<input type="checkbox"/> 2	<input type="checkbox"/> 3	→ _____
Annað; hvað? _____				→ _____

5. Hvað telur þú vera eftirsóknarverðast fyrir ferðamenn í nágrenni fyrirhugaðra línustæða? *Nefndu allt að fimm atriði.*

6. Hvert er gildi eftirtalinnna svæða fyrir ferðaþjónustu framtíðarinnar, að þínum dómi? *Merkstu við allt.*

	Mjög mikið	Fremur mikið	Nokkurt lítið	Mjög lítið	Veit ekki
Kaldársel og Helgafell	<input type="checkbox"/> 1	<input type="checkbox"/> 2	<input type="checkbox"/> 3	<input type="checkbox"/> 4	<input type="checkbox"/> 5
Heiðmörk	<input type="checkbox"/> 1	<input type="checkbox"/> 2	<input type="checkbox"/> 3	<input type="checkbox"/> 4	<input type="checkbox"/> 5
Bláfjallasvæðið	<input type="checkbox"/> 1	<input type="checkbox"/> 2	<input type="checkbox"/> 3	<input type="checkbox"/> 4	<input type="checkbox"/> 5
Sandskeið	<input type="checkbox"/> 1	<input type="checkbox"/> 2	<input type="checkbox"/> 3	<input type="checkbox"/> 4	<input type="checkbox"/> 5
Hellisheiði	<input type="checkbox"/> 1	<input type="checkbox"/> 2	<input type="checkbox"/> 3	<input type="checkbox"/> 4	<input type="checkbox"/> 5
Ölkelduháls og nágrenni	<input type="checkbox"/> 1	<input type="checkbox"/> 2	<input type="checkbox"/> 3	<input type="checkbox"/> 4	<input type="checkbox"/> 5
Reykjadalur/Grændalur	<input type="checkbox"/> 1	<input type="checkbox"/> 2	<input type="checkbox"/> 3	<input type="checkbox"/> 4	<input type="checkbox"/> 5
Hengilssvæðið	<input type="checkbox"/> 1	<input type="checkbox"/> 2	<input type="checkbox"/> 3	<input type="checkbox"/> 4	<input type="checkbox"/> 5
Hengladalir	<input type="checkbox"/> 1	<input type="checkbox"/> 2	<input type="checkbox"/> 3	<input type="checkbox"/> 4	<input type="checkbox"/> 5

(Innstidalur, Miðdalur, Fremstidalur)

7 a. Hverja telur þú vera framtíðarmöguleika svæðanna í nágrenni við háspennulínurnar á sviði ferðaþjónustu, ef þær verða að veruleika?

Betri en nú 1 Svipaða og nú 2 Verri en nú 3

b. Útskýrðu svarið: _____

í 8 a. Telur þú að fyrirhugaðar línulagnir hefðu áhrif á upplifun ferðamanna af stöðum eða svæðum í nágrenni línuleiðanna?

Jákvæð áhrif 1 Engin áhrif 2 Neikvæð áhrif 3 Veit ekki 4

b. Ef neikvæð áhrif. Hvaða staði(i) eða svæði telur þú að það ætti við?

9 a. Telur þú að fyrirhugaðar línulagnir hefðu áhrif á tíðni skipulagðra ferða ykkar um svæði eða staði í nágrenni línuleiðanna? *Gegnumakstur frátalinn.*

Færum sjaldnar 1 Færum jafn oft 2 Færum oftar 3 Veit ekki 4

b. Útskýrðu svarið: _____

c. Ef svarið er "færum sjaldnar" eða "færum oftar". Hvaða staði(i)/svæði á það við?

10. Hvaða staði eða svæði í nágrenni línustæðanna metur þú mest?

Nefndu tvo til fjóra staði í mikilvægisröð.

1. _____ 3. _____

2. _____ 4. _____

11. Hver er afstaða þín til fyrirhugaðra háspennulína?

Á Hellisheiði (milli virkjana þar) ^{Jákvæð} 1 2 ^{Hlutlaus} 3 4 ^{Neikvæð} 5

Frá Hellisheiðarvirkjun að Geithálsi 1 2 3 4 5

Frá Sandskeiði að Straumsvík 1 2 3 4 5

Útskýringar á afstöðu: _____

12. Hvaða línuleið frá Ölkelduhálsi að Kolviðarhóli (Hellisheiðarvirkjun) telur þú æskilegasta af þeim fjórum sem eru til skoðunar. *Sjá kort.*

Leið A 1 Leið B 2 Leið C 3 Leið D 4

Önnur tillaga: _____

15. Hver er skoðun þín á mögulegri tilfærslu Hamraneslínu og tengivirkis við Hamranes, fjær núverandi byggð í Hafnarfirði? *Sjá loftmyndir.*

Æskilegt ₁ Óæskilegt ₂ Veit ekki ₃

16. Hver er afstaða þín að öðru leyti til fyrirhugaðra línulagna, og breytinga á línunum, frá Hellsheiði (Kolviðarhóli) að Geithálsi og Straumsvík?

Jákvæð ₁ Hlutlaus ₃ Neikvæð ₂

17 a. Hefur þú athugasemdir við einstaka verkþætti eða hluta línuleiðanna?

Já ₁ Nei ₂

b. Ef já. Hvaða athugasemdir? _____

Viðbótarspurningar:

18. Hver er afstaða þín til aukinna framkvæmda á Hellsheiði? *Sjá loftmynd..*

	Jákvæð		Hlutlaus		Neikvæð
Nýjar gufuaflsvirkjanir	<input type="checkbox"/> ₁	<input type="checkbox"/> ₂	<input type="checkbox"/> ₃	<input type="checkbox"/> ₄	<input type="checkbox"/> ₅
Nýjar háspennulínur	<input type="checkbox"/> ₁	<input type="checkbox"/> ₂	<input type="checkbox"/> ₃	<input type="checkbox"/> ₄	<input type="checkbox"/> ₅

Viltu gera athugasemdir? _____

19. Hver er afstaða þín til eftirtalinnna mannvirkja.

	Jákvæð		Hlutlaus		Neikvæð
Gufuaflsvirkjanir	<input type="checkbox"/> ₁	<input type="checkbox"/> ₂	<input type="checkbox"/> ₃	<input type="checkbox"/> ₄	<input type="checkbox"/> ₅
Borplön	<input type="checkbox"/> ₁	<input type="checkbox"/> ₂	<input type="checkbox"/> ₃	<input type="checkbox"/> ₄	<input type="checkbox"/> ₅
Gufustrókar frá borholum í blæstri	<input type="checkbox"/> ₁	<input type="checkbox"/> ₂	<input type="checkbox"/> ₃	<input type="checkbox"/> ₄	<input type="checkbox"/> ₅
Gufuleiðslur	<input type="checkbox"/> ₁	<input type="checkbox"/> ₂	<input type="checkbox"/> ₃	<input type="checkbox"/> ₄	<input type="checkbox"/> ₅
Háspennumöstur	<input type="checkbox"/> ₁	<input type="checkbox"/> ₂	<input type="checkbox"/> ₃	<input type="checkbox"/> ₄	<input type="checkbox"/> ₅
Háspennulínur	<input type="checkbox"/> ₁	<input type="checkbox"/> ₂	<input type="checkbox"/> ₃	<input type="checkbox"/> ₄	<input type="checkbox"/> ₅
Tengivirki	<input type="checkbox"/> ₁	<input type="checkbox"/> ₂	<input type="checkbox"/> ₃	<input type="checkbox"/> ₄	<input type="checkbox"/> ₅
Línuslóðar	<input type="checkbox"/> ₁	<input type="checkbox"/> ₂	<input type="checkbox"/> ₃	<input type="checkbox"/> ₄	<input type="checkbox"/> ₅

Línulagnir frá Hellsheiði að Geithálsi og Straumsvík

Skoðanakönnun meðal útivistarfólks

Verið er að vinna að undirbúningsrannsóknunum fyrir Landsnet vegna fyrirhugaðra nýrra háspennulína frá Hellsheiði (Kolviðarhóli) að Geithálsi og Straumsvík og breytinga á fyrirbyggjandi háspennulínunum. Tilgangurinn með þessari könnun er að skoða möguleg áhrif þessara framkvæmda á ferðapjónustu og útivist í nágrenni línustæðanna. Umsjón með framkvæmd könnunarinnar hafa Rannsóknir og ráðgjöf ferðapjónustunnar.

Þú ert beðinn um að skoða vel meðfylgjandi loftmyndir og texta um fyrirhugaðar línuleiðir **áður en þú svarar spurningunum.**

Þátttaka þín er mikilvæg og farið verður með svörin sem trúnaðarmál.

1. Kyn: Karl ₁ Kona ₂

2. Aldur: _____ ár

3. Búseta - póstnúmer: _____

4. Menntun eftir grunnskóla: innan við 4 ár ₂ 5-8 ár ₃ meira en 8 ár ₄

5. Hverjir eru með þér núna? *Merktu við fleira en eitt ef það á við.*

Er ein(n) ₁ Aðrir ættingjar/vinir ₄

Maki/sambúandi ₂ Vinnu-/klúbbfélagar ₅

Fjölskylda og barn/börn ₃ Aðrir: _____

6. Hvers konar útivist eða afþreyingu stundar þú að þessu sinni?

Merktu við allt sem við á.

Hestamennsku Plöntuskoðun

Bíltúr með stuttum göngu- Fuglaskoðun

ferðum út frá vegi Jeppaferð

Lengri gönguferð á eigin vegum Svifflug

Lengri gönguferð með leiðsögn Módelflug

Skoða menningarminjar Ljósmyndun

Jarðfræðiskoðun Tína ber

Akstur á mótörhjólum

Annað. Hvað? _____

Kærar þakkir fyrir aðstoðina!

7 a. Hve oft hefur þú stundað þú útivist eða afþreyingu í nálægð við fyrirhuguð línustæði á síðustu 12 mánuðum? *Gegnumakstur ekki meðtalinn.*

_____ skipti → b. Þar af 1.júní - 30.september _____ skipti
c. Á öðrum tímum ársins _____ skipti

8. Áætlaðu hve oft þú hefur stundað neðangreinda afþreyingu í nálægð við fyrirhuguð línustæði á síðustu 12 mánuðum. *Merktu við allt (núll þar sem við á).*

	<i>skipti</i>		<i>skipti</i>
Hestamennsku	_____	Plöntuskoðun	_____
Bíltúr með stuttum göngu-ferðum út frá vegi	_____	Fuglaskoðun	_____
Lengri gönguferð á eigin vegum	_____	Jeppaferð	_____
Lengri gönguferð með leiðsögn	_____	Svifflug	_____
Skóða menningarminjar	_____	Móðelflug	_____
Jarðfræðiskoðun	_____	Ljósmyndun	_____
Akstur mótórhjóls	_____	Tína ber	_____
Akstur vélsleða	_____	Skíði/snjóbretti	_____
Annað. Hvað?	_____		

9. Á hverjum af eftirtöldum útivistarsvæðum í nágrenni Reykjavíkur hefur þú stundað útivist á síðustu þremur árum - annars vegar að sumarlagi og hins vegar að vetri? *Merktu við öll svæði, bæði sumar og vetur.*

	Sumar (maí-sept)			Vetur (okt -apríl)		
	<i>Oft</i>	<i>Stundum</i>	<i>Aldrei</i>	<i>Oft</i>	<i>Stundum</i>	<i>Aldrei</i>
Kaldársel og Helgafell	<input type="checkbox"/> 1	<input type="checkbox"/> 2	<input type="checkbox"/> 3	<input type="checkbox"/> 1	<input type="checkbox"/> 2	<input type="checkbox"/> 3
Heiðmörk	<input type="checkbox"/> 1	<input type="checkbox"/> 2	<input type="checkbox"/> 3	<input type="checkbox"/> 1	<input type="checkbox"/> 2	<input type="checkbox"/> 3
Bláfjallasvæðið	<input type="checkbox"/> 1	<input type="checkbox"/> 2	<input type="checkbox"/> 3	<input type="checkbox"/> 1	<input type="checkbox"/> 2	<input type="checkbox"/> 3
Sandskeið	<input type="checkbox"/> 1	<input type="checkbox"/> 2	<input type="checkbox"/> 3	<input type="checkbox"/> 1	<input type="checkbox"/> 2	<input type="checkbox"/> 3
Hellisheiði	<input type="checkbox"/> 1	<input type="checkbox"/> 2	<input type="checkbox"/> 3	<input type="checkbox"/> 1	<input type="checkbox"/> 2	<input type="checkbox"/> 3
Ölkelduháls og nágrenni	<input type="checkbox"/> 1	<input type="checkbox"/> 2	<input type="checkbox"/> 3	<input type="checkbox"/> 1	<input type="checkbox"/> 2	<input type="checkbox"/> 3
Reykjadalur/Grændalur	<input type="checkbox"/> 1	<input type="checkbox"/> 2	<input type="checkbox"/> 3	<input type="checkbox"/> 1	<input type="checkbox"/> 2	<input type="checkbox"/> 3
Hengilssvæðið	<input type="checkbox"/> 1	<input type="checkbox"/> 2	<input type="checkbox"/> 3	<input type="checkbox"/> 1	<input type="checkbox"/> 2	<input type="checkbox"/> 3
Hengladalir	<input type="checkbox"/> 1	<input type="checkbox"/> 2	<input type="checkbox"/> 3	<input type="checkbox"/> 1	<input type="checkbox"/> 2	<input type="checkbox"/> 3

(Innstidalur, Miðdalur, Fremstidalur)

10 a. Telur þú að fyrirhugaðar línulagnir muni hafa einhver áhrif á upplifun þína af stöðum eða svæðum í nágrenni línuleiðanna?

Já 1 Nei 2 Veit ekki 3

b. Ef já. Hvaða áhrif? Jákvæð 1 Neikvæð 2

c. Hvaða stað(i) eða svæði á það við?

11 a. Telur þú að fyrirhugaðar línulagnir hefðu áhrif á tíðni heimsóknna þinna um svæði eða staði í nágrenni línuleiðanna? *Gegnumakstur undanskilinn.*

Já 1 Nei 2 Veit ekki 3

b. Ef já. Hvaða áhrif?

Kæmi sjaldnar 1 Kæmi jafn oft 2 Kæmi oftar 3 Veit ekki 4

c. Útskýrðu svarið: _____

d. Ef svarið er "kæmi sjaldnar" eða "kæmi oftar". Hvaða stað(i)/svæði á það við?

12. Hvaða staði eða svæði í nágrenni línustæðanna metur þú mest?

Nefndu tvo til fjóra staði í mikilvægisröð.

1. _____ 2. _____
3. _____ 4. _____

13 a. Telur þú að svæðið í nágrenni línustæðanna hafi einhverja sérstöðu?

Já 1 Nei 2 Veit ekki 3

b. Ef já. Hvaða sérstöðu? _____

14 a. Hverja telur þú vera framtíðarmöguleika svæðisins í nágrenninu til útivistar, miðað við að þar verði bætt við fyrirhuguðum háspennulínum?

Betri en nú 1 Svipaða og nú 2 Verri en nú 3

b. Útskýrðu svarið: _____

15. Hvaða línuleið frá Ölkelduhálsi að Kolviðarhóli telur þú æskilegasta af þeim fjórum sem eru til skoðunar. *Sjá loftmyndir.*

Leið A ₁ Leið C ₃

Leið B ₂ Leið D ₄

Önnur tillaga: _____

16. Hver er afstaða þín til fyrirhugaðra línulagna á Hellisheiði?

Jákvæð ₁ Hlutlaus ₃ Neikvæð ₂

17 a. Hefur þú athugasemdir við einstaka verkþætti eða hluta línuleiðanna?

Já ₁ Nei ₂

b. Ef já. Hvaða athugasemdir?

Viðbótarspurningar:

18. Hver er þín afstaða til eftirtalinna framkvæmda á Hellisheiði? *Sjá kort.*

Gufuafsvirkjun við Ölkelduháls

<i>Jákvæð</i>	<i>Hlutlaus</i>	<i>Neikvæð</i>
<input type="checkbox"/> ₁ <input type="checkbox"/> ₂	<input type="checkbox"/> ₃ <input type="checkbox"/> ₄	<input type="checkbox"/> ₅

Gufuafsvirkjun við Hverahlíð ₁ ₂ ₃ ₄ ₅

Viltu gera athugasemdir? _____

19. Hver er þín afstaða til eftirtalinna mannvirkja.

	<i>Jákvæð</i>		<i>Hlutlaus</i>		<i>Neikvæð</i>	
Gufuafsvirkjanir	<input type="checkbox"/> ₁	<input type="checkbox"/> ₂	<input type="checkbox"/> ₃	<input type="checkbox"/> ₄	<input type="checkbox"/> ₅	<input type="checkbox"/> ₅
Borplön	<input type="checkbox"/> ₁	<input type="checkbox"/> ₂	<input type="checkbox"/> ₃	<input type="checkbox"/> ₄	<input type="checkbox"/> ₅	<input type="checkbox"/> ₅
Gufustrókar frá borholum í blæstri	<input type="checkbox"/> ₁	<input type="checkbox"/> ₂	<input type="checkbox"/> ₃	<input type="checkbox"/> ₄	<input type="checkbox"/> ₅	<input type="checkbox"/> ₅
Gufuleiðslur	<input type="checkbox"/> ₁	<input type="checkbox"/> ₂	<input type="checkbox"/> ₃	<input type="checkbox"/> ₄	<input type="checkbox"/> ₅	<input type="checkbox"/> ₅
Háspennumöstur	<input type="checkbox"/> ₁	<input type="checkbox"/> ₂	<input type="checkbox"/> ₃	<input type="checkbox"/> ₄	<input type="checkbox"/> ₅	<input type="checkbox"/> ₅
Háspennulínur	<input type="checkbox"/> ₁	<input type="checkbox"/> ₂	<input type="checkbox"/> ₃	<input type="checkbox"/> ₄	<input type="checkbox"/> ₅	<input type="checkbox"/> ₅
Tengivirki	<input type="checkbox"/> ₁	<input type="checkbox"/> ₂	<input type="checkbox"/> ₃	<input type="checkbox"/> ₄	<input type="checkbox"/> ₅	<input type="checkbox"/> ₅
Línuslóðar	<input type="checkbox"/> ₁	<input type="checkbox"/> ₂	<input type="checkbox"/> ₃	<input type="checkbox"/> ₄	<input type="checkbox"/> ₅	<input type="checkbox"/> ₅

Kærar þakkir fyrir aðstoðina!

Línulagnir á Hellisheiði

Skoðanakönnun meðal útivistarfólks

Verið er að vinna að undirbúningsrannsóknnum fyrir Landsnet vegna fyrirhugaðra nýrra háspennulína á Hellisheiði (Kolviðarhóli) í tengslum við fyrirhugaðar gufuafsvirkjanir við Ölkelduháls og Hverahlíð. Tilgangurinn með þessari könnun er að skoða möguleg áhrif línulagnanna á ferðaþjónustu og útivist í nágrenninu. Umsjón með framkvæmd könnunarinnar hafa Rannsóknir og ráðgjöf ferðaþjónustunnar.

Þú ert beðinn um að skoða vel meðfylgjandi loftmyndir og texta um fyrirhugaðar línuleiðir og framkvæmdir áður en þú svarar spurningunum.

Þátttaka þín er mikilvæg og farið verður með svörin sem trúnaðarmál.

1. Kyn: Karl ₁ Kona ₂

2. Aldur: _____ ár

3. Búseta - póstnúmer: _____

4. Menntun eftir grunnskóla: innan við 4 ár ₂ 5-8 ár ₃ meira en 8 ár ₄

5. Hverjir eru með þér núna? *Merktu við fleira en eitt ef það á við.*

Er ein(n) ₁ Aðrir ættingjar/vinir ₄

Maki/sambúandi ₂ Vinnu-/klúbbfélagar ₅

Fjölskylda og barn/börn ₃ Aðrir: _____

6. Hvers konar útivist eða afþreyingu stundar þú að þessu sinni?

Merktu við allt sem við á.

Hestamennsku Plöntuskoðun

Bíltúr með stuttum göngu- Fuglaskoðun

ferðum út frá vegi Jeppaferð

Lengri gönguferð á eigin vegum Svífflug

Lengri gönguferð með leiðsögn Módelflug

Skoða menningarminjar Ljósmyndun

Jarðfræðiskoðun Tína ber

Akstur á mótörhjóli

Annað. Hvað? _____

7 a. Hve oft hefur þú stundað þú útivist eða afþreyingu í nálægð við fyrirhuguð línustæði á síðustu 12 mánuðum? *Gegnumakstur ekki meðtalinn.*

_____ skipti → b. Þar af 1.júní - 30.september _____ skipti
 c. Á öðrum tímum ársins _____ skipti

8. Áætlaðu hve oft þú hefur stundað neðangreinda afþreyingu í nálægð við fyrirhuguð línustæði á síðustu 12 mánuðum. *Merktu við allt (núll þar sem við á).*

	<i>skipti</i>		<i>skipti</i>
Hestamennsku	_____	Plöntuskoðun	_____
Bíltúr með stuttum göngu-ferðum út frá vegi	_____	Fuglaskoðun	_____
Lengri gönguferð á eigin vegum	_____	Jeppaferð	_____
Lengri gönguferð með leiðsögn	_____	Svifflug	_____
Skóða menningarminjar	_____	Móðelflug	_____
Jarðfræðiskoðun	_____	Ljósmyndun	_____
Akstur mótórhjóls	_____	Tína ber	_____
Akstur vélsleða	_____	Skiði/snjóbretti	_____
Annað. Hvað?	_____		

9. Á hverjum af eftirtöldum útivistarsvæðum í nágrenni Reykjavíkur hefur þú stundað útivist á síðustu þremur árum - annars vegar að sumarlagi og hins vegar að vetri? *Merktu við öll svæði, bæði sumar og vetur.*

	Sumar (maí-sept)			Vetur (okt -apríl)		
	<i>Oft</i>	<i>Stundum</i>	<i>Aldrei</i>	<i>Oft</i>	<i>Stundum</i>	<i>Aldrei</i>
Kaldársel og Helgafell	<input type="checkbox"/> ₁	<input type="checkbox"/> ₂	<input type="checkbox"/> ₃	<input type="checkbox"/> ₁	<input type="checkbox"/> ₂	<input type="checkbox"/> ₃
Heiðmörk	<input type="checkbox"/> ₁	<input type="checkbox"/> ₂	<input type="checkbox"/> ₃	<input type="checkbox"/> ₁	<input type="checkbox"/> ₂	<input type="checkbox"/> ₃
Bláfjallasvæðið	<input type="checkbox"/> ₁	<input type="checkbox"/> ₂	<input type="checkbox"/> ₃	<input type="checkbox"/> ₁	<input type="checkbox"/> ₂	<input type="checkbox"/> ₃
Sandskeið	<input type="checkbox"/> ₁	<input type="checkbox"/> ₂	<input type="checkbox"/> ₃	<input type="checkbox"/> ₁	<input type="checkbox"/> ₂	<input type="checkbox"/> ₃
Hellisheiði	<input type="checkbox"/> ₁	<input type="checkbox"/> ₂	<input type="checkbox"/> ₃	<input type="checkbox"/> ₁	<input type="checkbox"/> ₂	<input type="checkbox"/> ₃
Ölkelduháls og nágrenni	<input type="checkbox"/> ₁	<input type="checkbox"/> ₂	<input type="checkbox"/> ₃	<input type="checkbox"/> ₁	<input type="checkbox"/> ₂	<input type="checkbox"/> ₃
Reykjadalur/Grændalur	<input type="checkbox"/> ₁	<input type="checkbox"/> ₂	<input type="checkbox"/> ₃	<input type="checkbox"/> ₁	<input type="checkbox"/> ₂	<input type="checkbox"/> ₃
Hengilssvæðið	<input type="checkbox"/> ₁	<input type="checkbox"/> ₂	<input type="checkbox"/> ₃	<input type="checkbox"/> ₁	<input type="checkbox"/> ₂	<input type="checkbox"/> ₃
Hengladalir	<input type="checkbox"/> ₁	<input type="checkbox"/> ₂	<input type="checkbox"/> ₃	<input type="checkbox"/> ₁	<input type="checkbox"/> ₂	<input type="checkbox"/> ₃

(Innstidalur, Miðdalur, Fremstidalur)

10 a. Telur þú að fyrirhugaðar línulagnir muni hafa einhver áhrif á upplifun þína af stöðum eða svæðum í nágrenni línuleiðanna?

Já ₁ Nei ₂ Veit ekki ₃

b. Ef já. Hvaða áhrif? Jákvæð ₁ Neikvæð ₂

c. Hvaða stað(i) eða svæði á það við?

11 a. Telur þú að fyrirhugaðar línulagnir hefðu áhrif á tíðni heimsóknna þinna um svæði eða staði í nágrenni línuleiðanna? *Gegnumakstur undanskilinn.*

Já ₁ Nei ₂ Veit ekki ₃

b. Ef já. Hvaða áhrif?

Kæmi sjaldnar ₁ Kæmi jafn oft ₂ Kæmi oftar ₃ Veit ekki ₄

c. Útskýrðu svarið: _____

d. Ef svarið er "kæmi sjaldnar" eða "kæmi oftar". Hvaða stað(i)/svæði á það við?

12. Hvaða staði eða svæði í nágrenni línustæðanna metur þú mest?

Nefndu tvo til fjóra staði í mikilvægisröð.

1. _____ 2. _____

3. _____ 4. _____

13 a. Telur þú að svæðið í nágrenni línustæðanna hafi einhverja sérstöðu?

Já ₁ Nei ₂ Veit ekki ₃

b. Ef já. Hvaða sérstöðu? _____

14 a. Hverja telur þú vera framtíðarmöguleika svæðisins í nágrenninu til útivistar, miðað við að þar verði bætt við fyrirhuguðum háspennulínunum?

Betri en nú ₁ Svipaða og nú ₂ Verri en nú ₃

b. Útskýrðu svarið: _____
