
Mat á umhverfisáhrifum

Tímalengd matsferils og fleira



Skipulagsstofnun

Inngangur

Sumarið 2008 kom til umræðu á milli umhverfisráðuneytisins og Skipulagsstofnunar að skoða helstu tímaþætti við mat á umhverfisáhrifum, m.t.t. hversu mál væru langan tíma í meðförum stofnunarinnar og hvernig tímarammi matsins væri hér í samanburði við nágrannalönd okkar. Skipulagsstofnun vann að greiningu helstu tímaþátta sem tengdust afgreiðslum stofnunarinnar í mati á umhverfisáhrifum sl. ára og lagði áherslu á mál sem lokið hafa málsmeðferð í samræmi við nágildandi lög. Niðurstöður greiningarinnar voru kynntar á málþingi Skipulagsstofnunar í október 2008.

Í desember sl. barst Skipulagsstofnun beiðni frá umhverfisráðuneytinu um að svara spurningum vegna fyrirspurnar sem borin hafði verið upp við umhverfisráðherra á Alþingi sem snéru að ýmsum tímaþáttum í mati á umhverfisáhrifum. Skipulagsstofnun tók saman þá greiningu sem hafði unnin fyrir málþingið, auk þess að afla frekari gagna sem nýta mætti til að svara fyrirspurninni, m.a sem tengdust tímaferlum í mati á umhverfisáhrifum á Norðurlöndunum og í Þýskalandi.

Þar sem Skipulagsstofnun hefur greint og tekið saman þá þætti sem tengjast tímaþáttum mats á umhverfisáhrifum telur stofnunin eðlilegt að þessi samantekt verði aðgengileg á heimasíðu stofnunarinnar. Rétt er að geta þess að samantektin einskorðast að hluta til á svari við fyrirspurn sem umhverfisráðherra barst á Alþingi og langt frá því að gefa tæmandi upplýsingar um þennan málaflokk. Engu að síður væntir Skipulagsstofnun þess að samantektin geti verið innlegg í umræðu um mat á umhverfisáhrifum.

Almennt um tímaferla mats á umhverfisáhrifum

Þar sem löggjöf og málsmeðferð í nágrannalöndum um mat á umhverfisáhrifum framkvæmda er útfærð á mismunandi hátt í hverju landi fyrir sig og hvergi sambærileg við íslenska löggjöf eða málsmeðferð, getur reynst erfitt og órókrétt að bera saman tímamörk matsferlana. Ástæðurnar eru einkum þær að málsmeðferð og löggjöf í nágrannalöndunum er verulaga frábrugðin íslensku lögum. Þessu til stuðnings er m.a. bent á að löggjöf um mat á umhverfisáhrifum í Bretlandi er ekki í einum lögum sem gilda fyrir öll verkefni og alla starfsemi sem kveðið er á um í tilskipun Evrópusambandsins. Þess í stað er sérstakur kafli um mat á umhverfisáhrifum í sérlögum t.d. vegalögum, hafnarlögum, iðnaðarlögum, lögum um orkuöflun, orkuflutning og sorpförgun svo fátt eitt sé nefnt. Að sama skapi er aðkoma lögbundinna umsagnaraðila ólík eftir því hvers konar verkefni er í matsferli og hvaða umsagnaraðilar eiga í hlut.

Einnig ber að geta þess að aðkoma umsagnaraðila í nágrannalöndunum er ekki eingöngu bundin við formlega rýni eftir auglýsingu á fullgerðum gögnum. Þessu til staðfestingar má benda á að í Skotlandi er það framkvæmdaraðilans að leita til allra helstu umsagnaraðila um leið og gagnaöflunin á sér stað. Þannig leitar framkvæmdaraðili til skosku

umhverfisstofnunarinnar sem og konunglega fuglaverndarfélagssins áður en aflað er gagna um fugla á áhrifasvæði fyrirhugaðra framkvæmda. Þegar gagnaöflun hefur átt sér stað er á nýjan leik leitað til sömu aðila til að fá staðfestingu á því að gagnaöflunin hafi verið fullnægjandi og þeir beðnir að tjá sig um niðurstöðu matsins. Við lok matsferlis leitar stofnunin sem gefur álit (sambærileg við Skipulagsstofnun á Íslandi) eftir umsögn fyrrgreindra umsagnaraðila og gefur þeim mánuð til að staðfesta að rétt sé eftir þeim haft.

Þriðja atriðið sem gerir allan samanburð á milli landa erfiðan, er að það er breytilegt í flestum nágrannalöndum hvort verkefni í matsferli fái málsmeðferð samkvæmt reglum á landsvísu eða eingöngu umfjöllun heima í héraði. En víðast fá staðbundin, smærri verkefni málsmeðferð heima í héraði.

Heildartímalengd matsins á Norðurlöndunum.

Danmörk: Hefðbundin heildartími er 9 – 12 mánuðir, en getur í einstaka tilvikum verið lengri, allt að 3 – 4 ár.ⁱ

Finnland: Meðaltími að baki mats á umhverfisáhrifum var 13,3 mánuðir fyrir árið 2007. Á árunum 1995 – 2007 hefur heildartíminn verið á bilinu 7 – 18,2 mánuðir.ⁱⁱ

Ekki bárust svör við þessari spurningu frá Noregi, Svíþjóð eða Þýskalandi.

Reglur í erlendri löggjöf um tímamörk einstakra þátta matsins á meðan matsferlinu stendur.

Norðurlöndin. Þrátt fyrir að Norðurlöndunum beri að uppfylla ákvæði tilskipunar Evrópusambandsins um mat á umhverfisáhrifum hafa ákvæði hennar verið uppfyllt með mismunandi hætti eftir löndum. Í tilskipuninni eru sett fram lágmarksákvæði um mat á umhverfisáhrifum, en hverju ríki gefið svigrúm til að framfylgja þeim. Ýmist hafa ákvæði hennar verið felld inn löggjöf viðkomandi ríkja eða sett sérstök lög, en öll löndin hafa sett reglugerðir sem kveða nánar um hvernig framfylgja beri ákvæðum sem snúa að mati á umhverfisáhrifum.ⁱⁱⁱ Í Danmörku, Noregi og Svíþjóð má finna almenn ákvæði um mat á umhverfisáhrifum í skipulags- og byggingarlögum ríkjanna og er þar gjarnan fjallað um slíkt mat samhliða mati á umhverfisáhrifum áætlana og gerð skipulagsáætlana. Ekki verður hins vegar séð að í þeim löndum hafi verið sett heildstæð löggjöf um mat á umhverfisáhrifum framkvæmda eins og gert hefur verið á Íslandi. Í Finnlandi er hins vegar að finna sérstaka löggjöf um mat á umhverfisáhrifum framkvæmda.

Þrátt fyrir þá fyrirvara sem hér eru hafðir að framan hafa menn reynt að bera saman mat á umhverfisáhrifum á milli ríkja, t.d. Norðurlandanna. Slíkan samanburður er að finna í skýrslu Nordregio frá árinu 2001 *A Comparative Study of Nordic EIA Systems. Similarities and Differences in National Implementation* í ritsjórn Hólmfríðar Bjarnadóttur. Þar er m.a. að finna töflu sem sýnir þau tímamörk sem eru tilgreind í lögum eða eru viðmið sem ekki eru fest í lögnum. Skipulagsstofnun hefur uppfært töfluna, (Tafla 1,) m.t.t. þeirra breytinga sem henni er kunnugt um að hafa orðið á lagaumgjörð viðkomandi landa, frá því skýrslan kom út.

Eru viðurlög ef tímamörk eru ekki virt?

Í svörum frá Danmörku og Finnlandi kom fram að ekki væri um nein viðurlög að ræða ef tímamörk stæðust ekki. Ekki bárust frá Svíþjóð, Noregi eða Þýskalandi við þessari spurningu, en í fljótu bragði virðist ekki vera tilgreint í löggjöf þeirra neitt er varðar slík viðurlög.

	Danmörk	Finnland	Ísland	Noregur	Svíþjóð - mat. Engin formleg ákvæði í reglum.
Unnið að formlegum athugasemdum við tillögu að matsáætlun af yfirvöldum.		Innan tveggja mánaða frá því kynningartíma lýkur	Skipulagsstofnun tekur ákvörðun innan 4 vikna fra upphafi máls	Innan 10 vikna	Að minnsta kosti 1 mánuður
Umsagnir frá leyfisveitendum og athugasemdir frá almenningi við tillögu að matsáætlun.	14 dagar, í einstaka tilvikum 4 -8 vikur	Opinber athugun með aðild almennings og álit annarra yfirvalda 30 - 60 dagar	Umsagnaraðilar og almenningur 10 virkir dagar.	Athugasemdir frá almenningi allavega 6 vikur	Að lágmarki 3 vikur
Kynningartími fyrir almenning.	8 vikur	Opinber athugun með aðild almennings og álit annarra yfirvalda 30 - 60 dagar	6 vikur	Að lágmarki 8 vikur	Að lágmarki 3 vikur
Tími sem ætlaður er fyrir yfirvöld til að vinna að niðurstöðu (álit/ákvörðun/..)	8 vikur í einstaka tilvikum 16 vikur	Tveir mánuðir	4 vikur	Í síðasta lagi 6 vikum eftir að kynningartíma lýkur	Yfirleitt tekur um 8 vikur, en getur tekið mun lengri tíma.
Tímafrestur til að kæra/áfrýja	4 vikur	Ekki tilgreint.	4 vikur		3 vikur

Tafla 1. Helstu tímaþættir við formlega málsmeðferð mats á umhverfisáhrifum. Byggt á töflu 8 (bls. 74 - 75) í A comparative Study of Nordic EIA Systems. Hefur verið uppfærð m.t.t breytinga sem gerðar hafa verið á lagaramma mats á umhverfisáhrifum frá þeim tíma

Önnur lönd

Innan Evrópusambandsins hefur verið unnin samanburðarathugun sem náði til mats á umhverfisáhrifum 18 aðskilda framkvæmda í Hollandi, Bretlandi, Grikklandi og Spáni. Meðal annars var skoðaður tímarammi matsferilsins. Helstu niðurstöður athugunarinnar er að finna í samantekt á heimasíðu Evrópusambandsins og það helsta dregið fram hér. Hvað heildartímaramma matsins varðar, leiddi athugunin í ljós að hann gat verið mjög breytilegur og réðst af umfangi framkvæmdarinnar hverju sinni. Niðurstaðan var að mati á umhverfisáhrifum væri yfirleitt lokið á innan við tveimur árum í Hollandi og Bretlandi og svipaða sögu væri að segja frá Grikklandi og Spáni. Innifalið í því ferli væru rannsóknir á ýmsum umhverfisþáttum, undirbúningur frummatsskýrslu/matsskýrslu, samráð við umsagnaraðila, leyfisveitendur og almenning, álitgerð og ákvarðanataka/leyfisveitingar. Rannsóknir sem gera þurfti á umhverfisþáttum þeirra 18 framkvæmda sem lágu til grundvallar athuguninni tóku yfirleitt 6 – 12 mánuði, en réðst af viðkvæmni svæðis hverju sinni og hversu miklar upplýsingar lágu fyrir í upphafi um grunnástand svæðisins. Í ljós kom að undirbúningur við matsskýrslu/frummatsskýrslu tók yfirleitt 2 -3 mánuði en síðari stig samráðs, álitgerðar og ákvarðana gat tekið 3 – 6 mánuði eftir aðstæðum.

Hér er um er að ræða meðaltöl, en umtalsverð frávik gátu orðið á milli framkvæmda innan allra landa sem rannsóknin náði til. Í samantektinni kemur fram að til að leggja mat á þann heildartíma sem nauðsynlegur er við mat á umhverfisáhrifum er mikilvægt að hafa í huga að tafir geta orðið vegna margra ástæðna sem eru óháðar matsferlinum sjálfum. Ástæðurnar geta t.d. verið vegna breytinga sem gerðar eru á framkvæmdinni af tæknilegum eða hagkvæmnisástæðum. Skoðaðar voru helstu ástæður tafa. Í ljós kom að þar sem orðið höfðu tafir í einstökum málum var yfirleitt hægt að rekja ástæðurnar aftur til einna eða fleiri orsaka. T.d. að við tillögu á matsáætlun hefði ekki verið mótuð nægjanlega sú stefna eða áherslur sem matið átti að taka á. Þá hefðu orðið mistök af hálfu framkvæmdaraðila eða ráðgjafa við að hefjast handa við rannsóknir og afla viðeigandi og fullnægjandi gagna til að afla frekari upplýsinga.^{iv}

Þýskaland. Skipulagsstofnun bærust ekki svör við fyrirspurn sinni til Þýskalands. Aftur á móti virðist vera að í þarlandum lögum um mat á umhverfisáhrifum sé ekki getið tímafresta. Jafnframt að þar virðist sem að málsmeðferð við matsferilinn sé að einhverju leyti breytileg, eftir því hvaða framkvæmdir um er að ræða, t.d. flugvellir og námur.^v

Greining á málsmeðferðarhraða afgreiðslumála vegna mats á umhverfisáhrifum framkvæmda 2000 – 2007.

Haustið 2008 gerði Skipulagsstofnun athugun á gögnum sínum varðandi afgreiðslutíma mála sem heyra undir mat á umhverfisáhrifum framkvæmda. Úr þeim gögnum var unnin

samantekt á þeim þáttum sem stofnunin taldi skipta máli til að varpa ljósi á raunverulegan afgreiðslutíma mála og hugsanlegum skýringum. Samantektin var kynnt á málþingi Skipulagsstofnunar í október 2008.

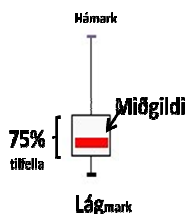
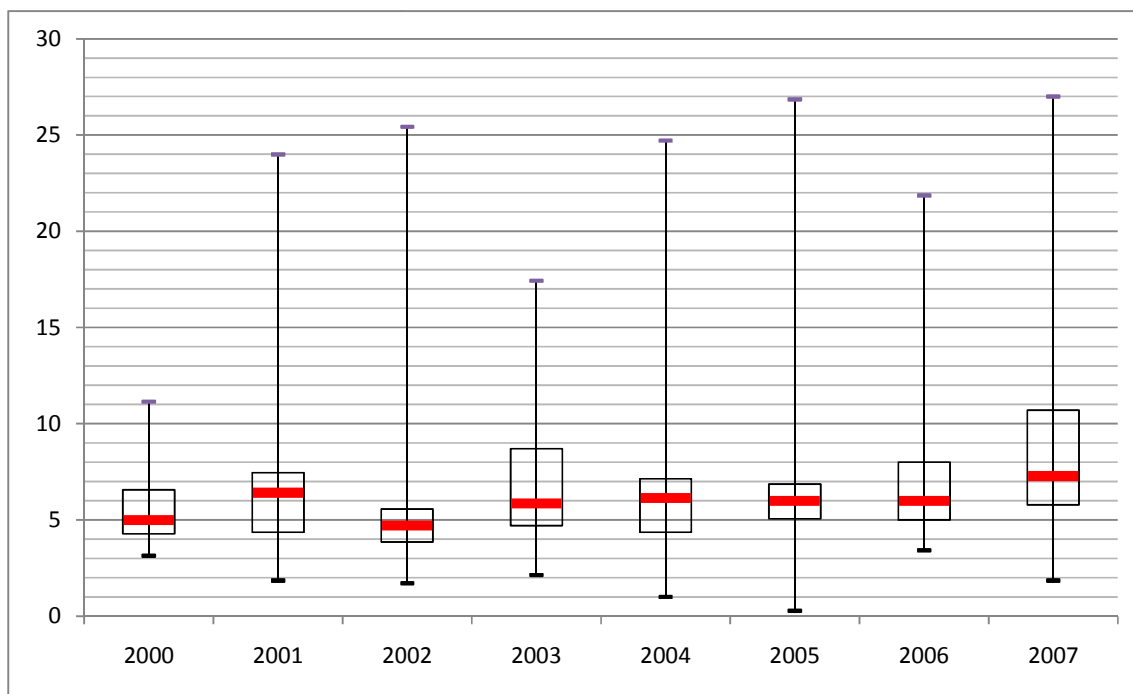
Tilkynningaskyld mál til ákvörðunar um matsskyldu framkvæmdar.

Seinni hluta árs 2007 tók Skipulagsstofnun saman afgreiðslutíma tilkynningaskyldra mála frá 2000 – 2007. Á árunum 2000 – 2007 tók Skipulagsstofnun ákvarðanir í 299 málum. Í tæplega 93% tilvika var niðurstaðan að ekki væri um matsskylda framkvæmd að ræða. Í tæplega 8% tilvika var ákvörðun kærð til umhverfisráðherra

Afgreiðslutími tilkynningaskyldra mála er 4 vikur skv. lögum og reglugerð.

Umsagnaraðilar hafa 10 virka daga til að svara umsagnarbeiðni og í hverju máli fyrir sig oft einn og einn sem fer fram úr fresti, en það er nóg til að afgreiðsla tefjist. Þá hefur framkvæmdaraðili 3 virka daga til að svara umsögnum, taki hann sér lengri tíma frestast afgreiðsla málsins sem því nemur.

Skipulagsstofnun fór yfir þau tæplega 300 tilkynningaskyldu mál sem stofnunin hefur afgreitt á árunum 2000 – 2007 . Mynd 1.



Mynd 1. Sýnir afgreiðslutíma tilkynningaskyldra mála árunum 2000 – 2007.

Skýringar. Tekin var raunverulegur afgreiðslutími mála innan hvers árs. Rétt er að taka fram að þegar reiknað var út hversu mörgum dögum munaði til eða frá þeim 4 vikum sem afgreiðsla má taka skv. lögum og reglugerð, var ekki gerður greinarmunur á helgidögum, frídögum og virkum dögum, þannig að inn í tafir á afgreiðslu mála geta t.d. komið páska- og/eða jólafrí.

Að baki þessari greiningu liggja 292 mál, þrátt fyrir að stofnunin hafi afgreitt 299 tilkynningaskyld mál á því tímabili. Í 7 tilvikum þar sem afgreiðslutími fór yfir 27 vikur var ákveðið að taka viðkomandi mál ekki inn í útreikningana. Um var að ræða mál þar sem framkvæmdaraðili tók sér mjög langan frest til að svara þeim umsögnum sem bárust.

Rétt er að taka fram að framkvæmdaraðili hefur 3 virka daga til að svara umsögnum, taki hann sér lengri tíma frestast afgreiðsla málsins sem því nemur.

Árlegur fjöldi mála er á bilinu 20 – 44 mál. Sýnd eru há – og lággildi. Lægsta lágildi er 2-3 dagar árið 2005 og hæstu hágildi er 27 vikur bæði árin 2005 og 2007.

Þá sýnir rauða línan miðgildi innan hvers árs, sem er á bilinu u.þ.b. 5 – 7 vikur breytilegt milli ára.

Það sem gefur þó besta mynd af ástandinu er sá rammi sem dreginn er á hverju ári, en innan hann kemur fram afgreiðslutími 75% afgreiddra mála á því ári. Árið 2000 hljóta 75% af tilkynningaskyldum málum afgreiðslu frá rúmlega fjórum vikum til 6 og hálftrar viku. Árið 2007 eru 75% mála afgreidd frá 5 vikum til tæplega 11 vikna.

Hugsanlegar skýringar tafa. Skipulagsstofnun getur þurft að bíða umsagna frá: Fagaðilum, með upplýsingar sem eru nauðsynlegar svo rannsóknaskyldu sé fullnægt.

Hvað varðar þær fagstofnanir sem Skipulagsstofnun leitar nær oftast til má nefna Umhverfisstofnun og Fornleifavernd ríkisins, sem gefur Skipulagsstofnun nauðsynlegar fagupplýsingar, sem stofnunin þarf á að halda til að geta tekið upplýsta ákvörðun.

Skipulagsstofnun þarf alltaf að leita umsagnar leyfisveitenda t.d. sveitarfélaga.

Hvað varðar leyfisveitendur þá ber Skipulagsstofnun skv. lögum að leita umsagnar leyfisveitenda áður en stofnunin tekur ákvörðun. Það fer eftir því um hvaða framkvæmd eða starfsemi er að ræða hverjir eru leyfisveitendur, en í öllum tilfellum er viðkomandi sveitarfélag leyfisveitandi framkvæmdaleyfis.

Þegar skoðuð voru þau mál sem lögð voru til grundvallar í athugininni, kemur í ljós að þegar tafir verða á umsögnum þarf oft að bíða umsagna sveitarfélaga. Sveitarfélög beina umsagnarbeiðnum frá Skipulagsstofnun yfirleitt til einnar eða fleiri nefnda áður en umsögnin hlýtur endanlega afgreiðslu sveitar-/eða bæjarstjórnar og þá helgast tafir sveitarfélagana af því hvenær og hversu oft er fundað í viðkomandi nefndum og passar oft ekki við þann 10 daga afgreiðslutíma sem sveitarfélagið hefur.

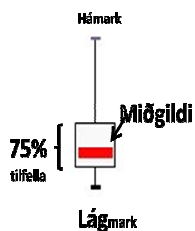
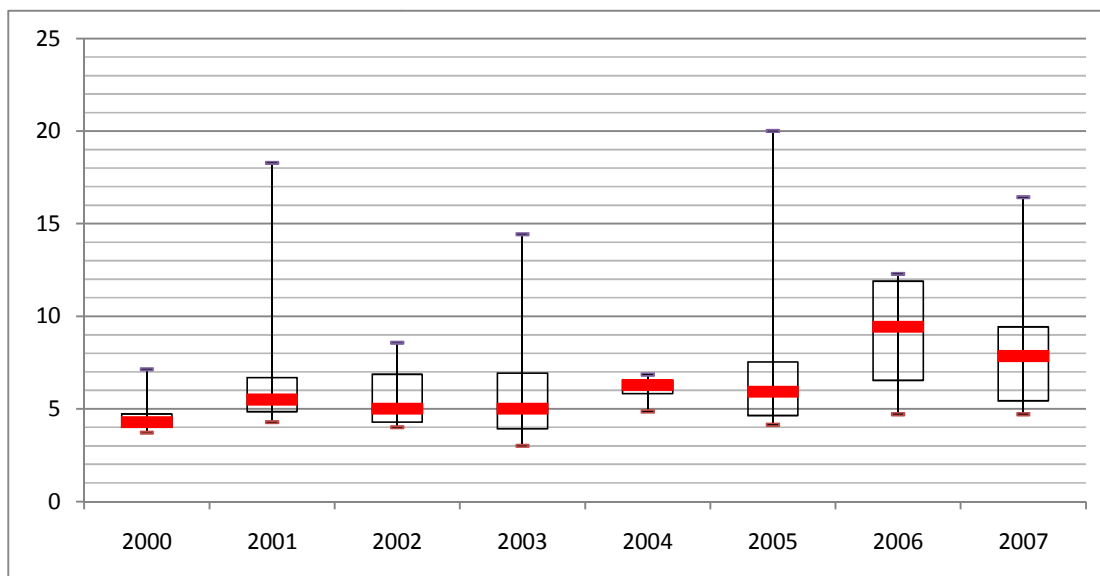
Frá því framkvæmdaraðili fær umsögn sem hann þarf að bregðast við hefur hann 3 virka daga til að svara. Taki hann sér lengri frest, frestast ákvörðun Skipulagsstofnunar sem um því nemur. Slíkar tafir verða oft á tíðum og geta helgast af: Afla þarf frekari gagna eða eiga frekara samráð við þá sem málið varða. Þá getur verið að framkvæmdin sé ekki í forgangi hjá framkvæmdaraðila. Slíkar tafir á viðbrögðum framkvæmdaraðila við umsögn, frestar oft afgreiðslu Skipulagsstofnunar.

Matsáætlanir

Að baki þessari greiningu liggja 93 mál. Ekkert af þeim málum sem stofnunin hefur afgreitt á þessum tíma var undanskilið. Mynd 2.

Afgreiðslutími tillagna að matsáætlunum eru 4 vikur skv. lögum og reglugerð.

Umsagnaraðilar hafa 10 virka daga til að svara umsagnarbeiðni og í hverju máli fyrir sig oft einn og einn sem fer fram úr fresti, en það er nóg til að afgreiðsla tefjist. Þá hefur framkvæmdaraðili 3 virka daga til að svara umsögnum, taki hann sér lengri tíma frestast afgreiðsla málsins sem því nemur.



Mynd 2. Sýnir afgreiðslutíma tillagna að matsáætlunum árunum 2000 – 2007.

Skýringar: Lágildid er lægst 3 vikur árið 2003, en hágildi er 20 vikur árið 2005.

Það sem gefur þó besta mynd af ástandinu er ramminn sem dreginn er á hverju ári, en innan hann kemur fram afgreiðslutími 75% afgreiddra mála. Árið 2000 hljóta 75% af tillögum að matsáætlun afgreiðslu frá fjórum vikum til tæplega fimm vikna. Árið 2007 eru 75% mála afgreidd frá rúmlega 5 vikum til rúmlega 9 vikna.

Þá sýnir rauða línan miðgildi innan hvers árs, sem er á bilinu u.þ.b. 4 – 9 vikur breytilegt milli ára.

Hugsanlegar skýringar tafa:

Þær sömu og eiga við vegna taka við ákvörðun um matsskyldu framkvæmdar.

Hér að framan hefur verið greint frá helstu niðurstöðum úr greiningu á afgreiðslutíma vegna ákvarðana um matsskyldu og tillagna að matsáætlunum.

Þessar niðurstöður segja ákveðna sögu en spurning er hvernig við viljum nota þær. Þær vekja að vissu leyti upp frekari spurningar. T.d. hvers vegna verða tafir á umsögnum? Er það vegna þess að menn leggja sig ekki fram um að halda tímafresti eða er það vegna þess að gögn eru ekki nógu skýr og ef svo er hvers vegna? Hefði framkvæmdaraðili mátt vanda leggja fram skýrara plagg? Eða er ekki nægjanlega skýrt hjá okkar umsagnarðilum hvernig meðhöndla skal umsagnarbeiðnir?

Skipulagsstofnun hefur þá stefnu að afgreiða mál innan tilgreinds tímaramma og lögð er áhersla á að ítreka beiðnir við umsagnaraðila fari þeir yfir tímafresti og stofnunin heldur framkvæmdaraðila upplýstum ef stefnir í að umsagnir skili sér ekki á réttum tíma og hvenær hugsanlegarar ákvörðunar sé þá að vænta.

Skipulagsstofnun hefur líka lagt áherslu á að umsagnir séu faglega unnar þannig að þær geti leiðbeint stofnuninni við upplýsta ákvarðanatöku.

Frummatsskýrslur. Eftir að ákvörðun hefur verið tekin um tillögu að matsáætlun aflar framkvæmdaraðili gagna og vinnur við að meta umhverfisáhrif framkvæmdar. Breytilegt er hvað þessi tími er langur. Eðlilegt að þetta taki tíma, en gert sé ráð fyrir honum í upphafi. Ólíkar framkvæmdir- mislangur tími. Jafnframt unnið að hönnun framkvæmdar og/eða skipulagsmálum. Hér ræður framkvæmdaraðili ferðinni og málið er ekki á hendi opinberra aðila á meðan.

Frummatsskýrsla í kynningu

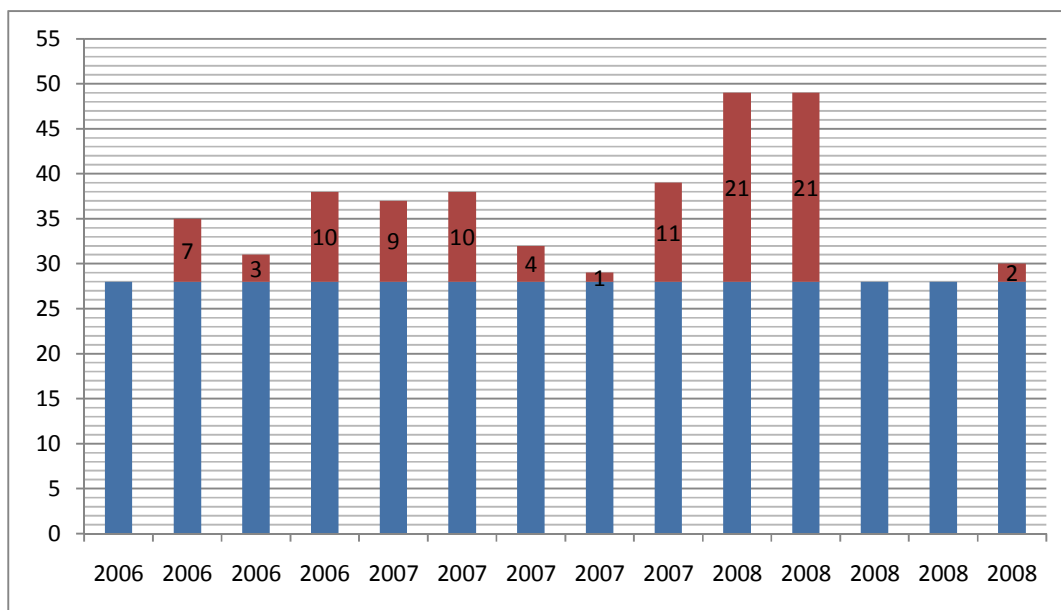
Frummatsskýrsla er auglýst í 6 vikur, almenningur hefur 6 vikna frest til athugasemda en umsagnaraðilar 3 vikur.

Matsskýrsla

Framkvæmdaraðili vinnur úr umsögnum og athugasemdum áður en matsskýrsla er send til Skipulagsstofnunar. Mislangur tími líður þar til hún er send stofnuninni.

Skipulagsstofnun hefur 4 vikur frá því tekið er við matsskýrslu til að gefa út álit um mat á umhverfisáhrifum. Í viðamiklum málum er unnt að víkja frá frestum í samráði við framkvæmdaraðila. Mynd 3.

Komið hefur upp sú staða að vikið hefur verið út frá tímafresti vegna viðamikilla mála, það var gert þegar Skipulagsstofnun vann samtímis að álitum virkjana á Bitru og í Hverahlíð, þar sem m.a. komu fram fleiri hundruð athugasemdir frá almenningi.

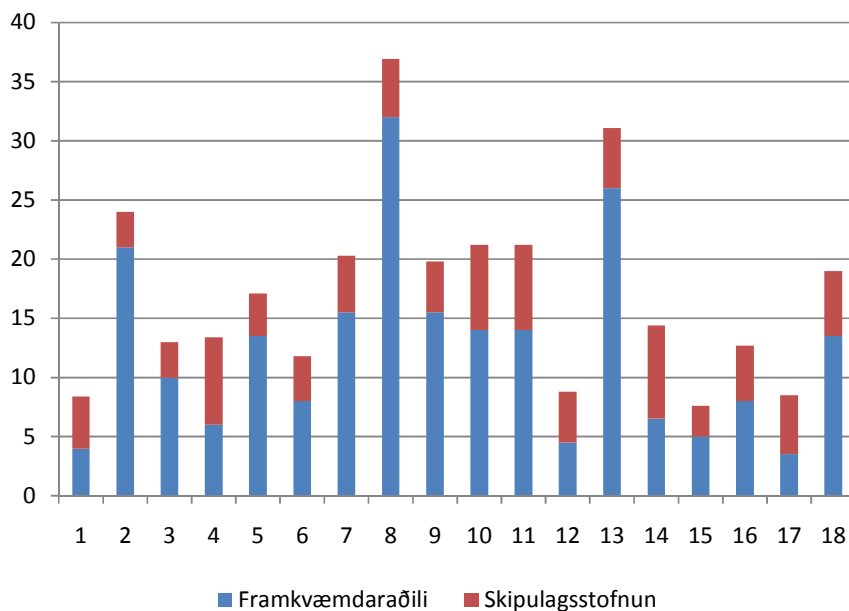


Mynd 3 sýnir þann tíma sem Skipulagsstofnun hefur tekið sér við að vinna að álitum vegna mats á umhverfisáhrifum miðað við stöðu mála í október 2007. Frestur til að veita umsögn er 30 dagar -táknað með bláu, dagar umfram frest er táknað með rauðu.

Helstu niðurstöður.

Um er að ræða 18 mál sem lokið hafa hefðbundnu mati á umhverfisáhrifum skv. málsmeðferð nógildandi laga. Nánari niðurstöður er að finna á mynd 4 og mynd 5.

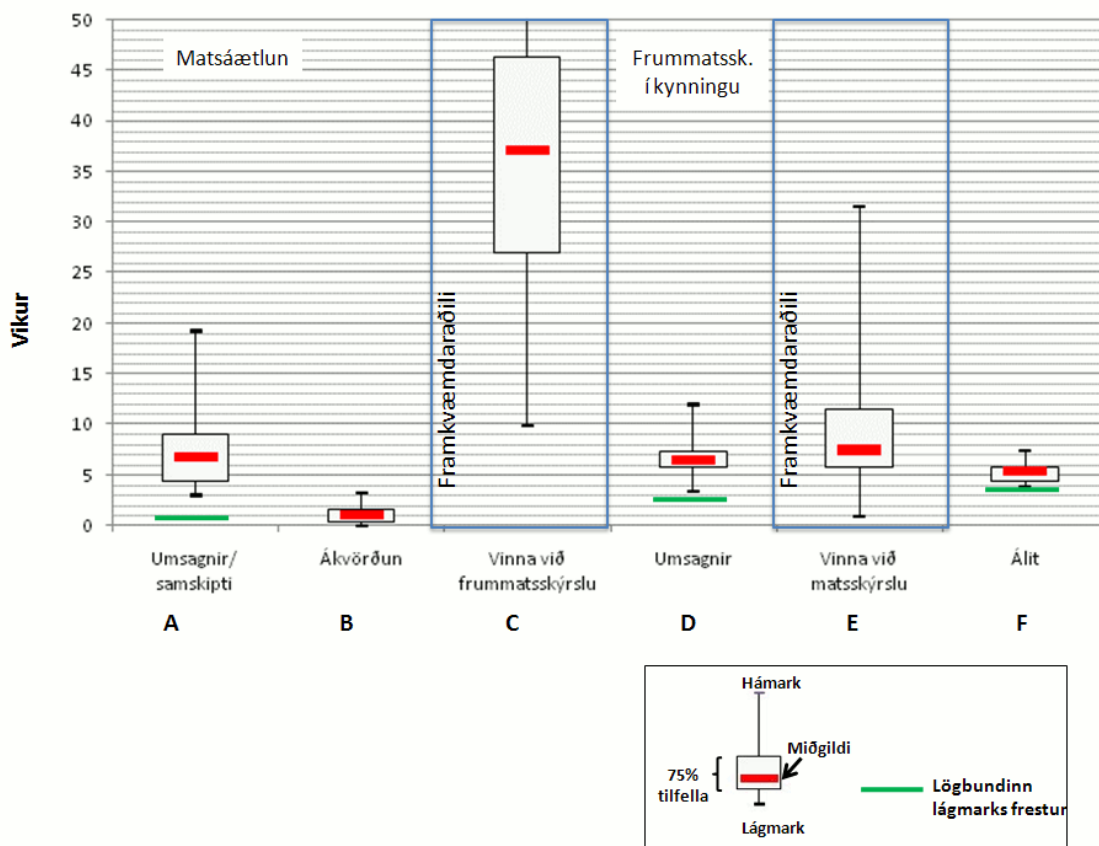
Heildartími



Mynd 4. Sýnir heildartíma frá því tillaga að matsáætlun er send inn og þar til álit er gefið út þeirra 18 mála sem lokið hafa málsmeðferð skv. núgildandi lögum.

Ljóst er að heildartími að baki mats á umhverfisáhrifum getur verið nokkuð breytilegur, í viðkomandi 18 málum frá um 8 mánuðum til um 37 mánaða. Meiri hluti tímans fer í vinnu á vegum framkvæmdaraðilans, en hlutur opinberrar umfjöllunar og afgreiðslu er mun minni.

Nánari greining



Mynd 5. Sýnir ýmsa tímaþætti að baki mats á umhverfisáhrifum.

Skýringar

A. Umsagnarfrestur vegna tillögu að matsáætlun eru a.m.k. 10 virkir dagar. Framkvæmdaraðili hefur síðan þrjá daga til að bregðast við umsögnum, en getur tekið sér lengri frest. Í þeim málum sem hér eru sett fram er eingöngu litið á síðustu umsögn í hverju máli fyrir sig eða svar framkvæmdaraðila/samskipta og er rétt að geta þess að yfirleitt halda umsagnaraðilar halda sig innan umsagnafrests. Hér kemur fram að í 75% tilfella eru síðustu samskipti eða umsagnir komnar til Skipulagsstofnunar innan 4,5 – 9 vikna. Skipulagsstofnun verður að bíða umsagna mikilvægra fagaðila og leyfisveitenda auk viðbragða (svörum) framkvæmdaraðila við þeim og geta tafir á umsögnum og svörum við þeim leitt til þess að tafir verða á ákvörðun Skipulagsstofnunar.

B. Þegar Skipulagsstofnun hefur fengið allar umsagnir og svör framkvæmdaraðila við þeim, vinnur stofnunin ákvörðun að tillögu að matsáætlun. Hér kemur fram að frá því síðasta umsögn eða svar framkvæmdaraðila kemur fram tekur Skipulagsstofnun ákvörðun um tillögu að matsáætlun á um einni viku. Lögbundinn afgreiðslutími tillaga að matsáætlunum eru fjórar vikur, en skv. niðurstöðum úr þeim 18 málum sem hér eru lögð til grundvallar er ljóst að

helstu ástæður þess að tafir verða á afgreiðslu er vegna biða umsagna eða svara framkvæmdaraðila.

C. Þegar ákvörðun hefur verið tekin um tillögu að matsáætlun vinnur framkvæmdaraðili að frummatsskýrslu. Ljóst er að þessi hluti matsferilsins tekur langmestan tíma, í 75% tilvika á milli 27 – 49 vikur. Umfang og eðli framkvæmda ræður líklega mestu um hve langur tími fer í þessa vinnu.

D. Frummatsskýrsla skal vera 6 vikur í kynningu fyrir almenning, en umsagnaraðilar fá 3 vikur til þess að gefa umsögn um skýrsluna. Í þeim málum sem hér eru sett fram er eingöngu litið á síðustu umsögn í hverju máli fyrir sig og er rétt að geta þess að yfirleitt halda umsagnaraðilar halda sig innan umsagnafrests. Hér kemur fram að í 75% tilfella eru síðustu samskipti eða umsagnir á milli 5 – 7 vikur.

E. Framkvæmdaraðili vinnur því næst að matsskýrslu og hér kemur fram að að í 75% tilfella tekur sú vinna á milli 5 – 10 vikur.

F. Frá því matsskýrsla berst Skipulagsstofnun hefur hún 4 vikur til að gefa út álit. Í 75% tilvika lauk Skipulagsstofnun við álitgerð á um 4,5 vikum að 6 vikum. Rétt er að geta þess að í tveimur umfangsmiklum málum nýtti stofnunin sér ákvæði í lögum um frest, í þeim tilvikum um tvær vikur.

ⁱ Upplýsingar í tölvupósti frá Umhverfisráðuneytinu í Danmörku. 9. janúar 2009.

ⁱⁱ Upplýsingar í tölvupósti frá Umhverfisráðuneytinu í Finnlandi 19. janúar 2009.

ⁱⁱⁱ Hólmfríður Bjarnadóttir.: 2001. A Comparative Study of Nordic Systems. Similarities and Differences in National Implementation. Nordregio. Stokkhólmur.

^{iv} Environmental Assessment. EIA – a Study of costs and benefits. Sótt 5. janúar 2009

<http://ec.europa.eu/environment/eia/eia-studies-and-reports/eia-costs-benefit-en.htm>

^v Þýsk lögjöf um mat á umhverfisáhrifum <http://www.bmu.de/files/pdfs/allgemein/application/pdf/uvpg.pdf>, sótt 12. janúar 2009.